

ОФИЦИАЛЬНАЯ ИНФОРМАЦИЯ

СЛУЖБА ПО ОХРАНЕ ОБЪЕКТОВ КУЛЬТУРНОГО НАСЛЕДИЯ ИРКУТСКОЙ ОБЛАСТИ

ПРИКАЗ

5 декабря 2019 г.

Иркутск

№ 444-спр

Приложение № 2
к приказу службы по охране объектов
культурного наследия Иркутской области
№ 444-спр от 5 декабря 2019 г.

Об утверждении границ территории и режима использования объекта культурного наследия регионального значения

В соответствии со статьями 3.1, 5.1 Федерального закона от 25 июня 2002 года № 73-ФЗ «Об объектах культурного наследия (памятниках истории и культуры) народов Российской Федерации», руководствуясь статьей 21 Устава Иркутской области, Положением о службе по охране объектов культурного наследия Иркутской области, утвержденным постановлением Правительства Иркутской области от 9 марта 2010 года № 31-пп,

ПРИКАЗЫВАЮ:

1. Утвердить границы территории объекта культурного наследия регионального значения «Усадьба Трекина И.Ф., позже Грязнухиной М.А.», 1883–1901 гг. (вид объекта культурного наследия - ансамбль), расположенного по адресу: Иркутская область, г. Иркутск, ул. С. Разина, 30, лит. А, А1, А2, лит. Б, согласно приложениям №1, №2.

2. Утвердить режим использования территории объекта культурного наследия регионального значения согласно приложению №3.

3. Настоящий приказ подлежит официальному опубликованию в общественно-политической газете «Областная», сетевом издании «Официальный интернет-портал правовой информации Иркутской области» (ogirk.ru), а также на «Официальном интернет-портале правовой информации» (www.pravo.gov.ru).

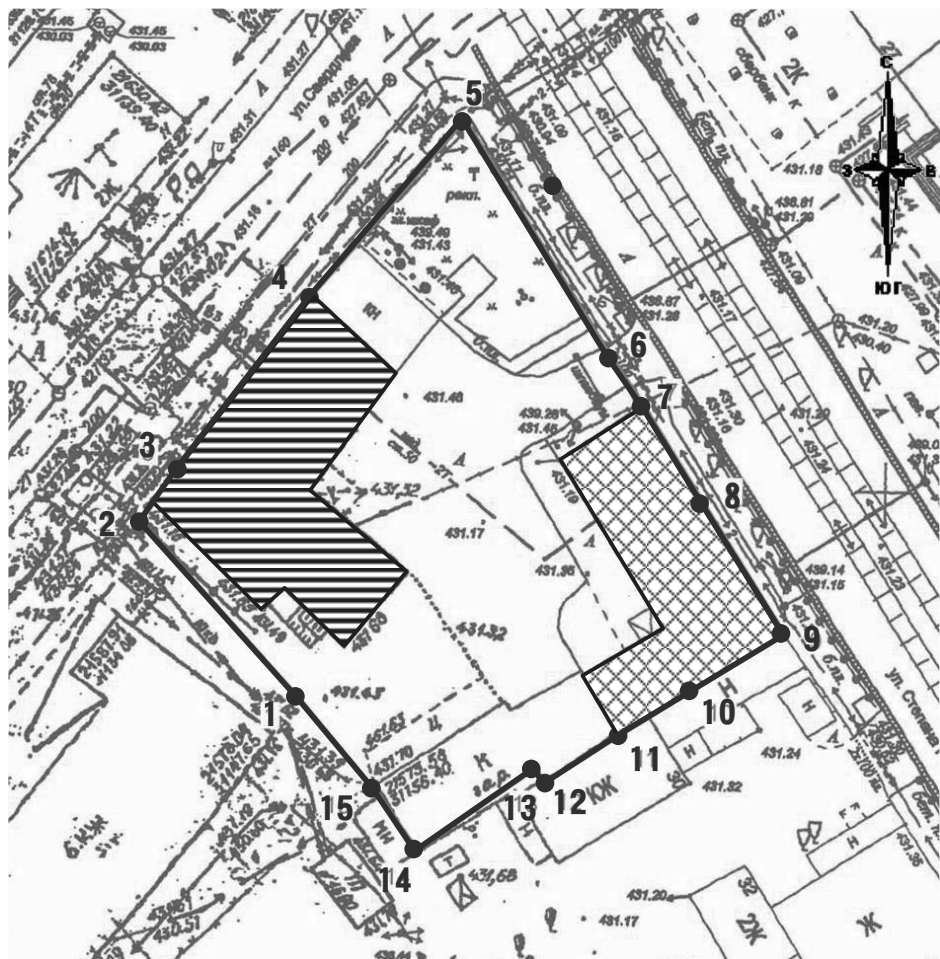
4. Настоящий приказ вступает в силу через десять календарных дней после дня его официального опубликования.

Руководитель службы по охране объектов культурного наследия Иркутской области
А.А. Фоменко

Приложение № 1
к приказу службы по охране объектов
культурного наследия Иркутской области
№ 444-спр от 5 декабря 2019 г.

Карта границ территории объекта культурного наследия регионального значения

Наименование и датировка объекта: «Усадьба Трекина И.Ф., позже Грязнухиной М.А.», 1883–1901 гг.
Адрес: Иркутская область, г. Иркутск, ул. С. Разина, 30, лит. А, А1, А2, лит. Б



Условные обозначения:

- Границы территории объекта культурного наследия
- 5 Поворотные точки
- ▨ «Доходный дом» (лит. А, А1, А2), входящий в состав объекта культурного наследия
- ▩ «Дом жилой» (лит. Б), входящий в состав объекта культурного наследия

Руководитель службы по охране объектов культурного наследия Иркутской области
А.А. Фоменко

Перечень координат поворотных (характерных) точек границ территории объекта культурного наследия регионального значения

Наименование и датировка объекта: «Усадьба Трекина И.Ф., позже Грязнухиной М.А.», 1883–1901 гг.
Адрес: Иркутская область, г. Иркутск, ул. С. Разина, 30, лит. А, А1, А2, лит. Б
Система координат г. Иркутска

№ п/п	X	Y	Дирекционный угол	Мера линии, м
1	21581.43	31149.92	317° 06' 54"	20.28
2	21596.29	31136.12	33° 56' 56"	5.64
3	21600.96	31139.27	37° 01' 45"	18.63
4	21615.84	31150.49	40° 02' 18"	20.18
5	21631.29	31163.47	147° 22' 58"	24.02
6	21611.06	31176.42	145° 00' 23"	5.00
7	21606.96	31179.29	147° 26' 51"	9.88
8	21598.63	31184.60	147° 24' 14"	13.07
9	21587.62	31191.65	237° 31' 01"	9.11
10	21582.72	31183.96	237° 33' 55"	7.41
11	21578.75	31177.71	237° 02' 36"	7.73
12	21574.55	31171.22	328° 44' 56"	1.44
13	21575.78	31170.48	234° 25' 09"	12.46
14	21568.53	31160.35	324° 07' 02"	6.45
15	21573.75	31156.57	319° 06' 40"	10.15
1	21581.43	31149.92		

Площадь – 1760 кв.м.

Система координат – МСК-38, зона 3

№ п/п	X	Y	Дирекционный угол	Длина линии, м
1	384504.79	3334866.37	315° 33' 34"	20.28
2	384519.27	3334852.17	32° 23' 36"	5.64
3	384524.03	3334855.19	35° 28' 24"	18.63
4	384539.20	3334866.00	38° 28' 57"	20.18
5	384555.00	3334878.56	145° 49' 37"	24.02
6	384535.13	3334892.05	143° 27' 03"	5.00
7	384531.11	3334895.03	145° 53' 30"	9.88
8	384522.93	3334900.57	145° 50' 53"	13.07
9	384512.11	3334907.91	235° 57' 40"	9.11
10	384507.01	3334900.36	236° 00' 34"	7.41
11	384502.87	3334894.22	235° 29' 16"	7.73
12	384498.49	3334887.85	327° 11' 35"	1.44
13	384499.70	3334887.07	232° 51' 48"	12.46
14	384492.18	3334877.14	322° 33' 41"	6.45
15	384497.30	3334873.22	317° 33' 20"	10.15
1	384504.79	3334866.37		

Площадь – 1760 кв.м.

Система координат геодезическая WGS-84

№ п/п	Широта	Долгота
1	052° 16' 57.773"	104° 16' 37.760"
2	052° 16' 58.249"	104° 16' 37.025"
3	052° 16' 58.401"	104° 16' 37.188"
4	052° 16' 58.886"	104° 16' 37.772"
5	052° 16' 59.390"	104° 16' 38.449"
6	052° 16' 58.740"	104° 16' 39.142"
7	052° 16' 58.608"	104° 16' 39.296"
8	052° 16' 58.341"	104° 16' 39.581"
9	052° 16' 57.986"	104° 16' 39.958"
10	052° 16' 57.826"	104° 16' 39.555"
11	052° 16' 57.695"	104° 16' 39.227"
12	052° 16' 57.557"	104° 16' 38.888"
13	052° 16' 57.597"	104° 16' 38.847"
14	052° 16' 57.359"	104° 16' 38.317"
15	052° 16' 57.527"	104° 16' 38.115"

Площадь – 1760 кв.м.

Руководитель службы по охране объектов культурного наследия Иркутской области
А.А. Фоменко

Приложение № 3
к приказу службы по охране объектов
культурного наследия Иркутской области
№ 444-спр от 5 декабря 2019 г.

Режим использования территории объекта культурного наследия регионального значения

Наименование и датировка объекта: «Усадьба Трекина И.Ф., позже Грязнухиной М.А.», 1883–1901 гг.
Адрес: Иркутская область, г. Иркутск, ул. С. Разина, 30, лит. А, А1, А2, лит. Б

- на территории памятника или ансамбля запрещаются строительство объектов капитального строительства и увеличение объемно-пространственных характеристик существующих на территории памятника или ансамбля объектов капитального строительства; проведение земляных, строительных, мелиоративных и иных работ, за исключением работ по сохранению объекта культурного наследия или его отдельных элементов, сохранению историко-градостроительной или природной среды объекта культурного наследия;
- на территории памятника или ансамбля разрешается ведение хозяйственной деятельности, не противоречащей требованиям обеспечения сохранности объекта культурного наследия и позволяющей обеспечить функционирование объекта культурного наследия в современных условиях.

Руководитель службы по охране объектов культурного наследия Иркутской области
А.А. Фоменко

МИНИСТЕРСТВО СЕЛЬСКОГО ХОЗЯЙСТВА ИРКУТСКОЙ ОБЛАСТИ

РАСПОРЯЖЕНИЕ

10 декабря 2019 года Иркутск № 523-пр

Об утверждении итогов конкурсного отбора крестьянских (фермерских) хозяйств Иркутской области на право получения гранта в форме субсидии «Агростартап» на создание и развитие крестьянского (фермерского) хозяйства

В целях подведения итогов конкурсного отбора крестьянских (фермерских) хозяйств Иркутской области на право получения гранта в форме субсидии «Агростартап» на создание и развитие крестьянского (фермерского) хозяйства в соответствии с Положением о предоставлении грантов в форме субсидий «Агростартап» на создание и развитие крестьянских (фермерских) хозяйств, утвержденным постановлением Правительства Иркутской области от 11 июля 2013 года № 255-пп, на основании распоряжения Губернатора Иркутской области от 27 ноября 2019 года № 763-рк «О Жилкиной Н.Г.», руководствуясь ст. 21 Устава Иркутской области:

1. Признать победителями конкурсного отбора среди крестьянских (фермерских) хозяйств Иркутской области на право получения гранта в форме

субсидии «Агростартап» на создание и развитие крестьянского (фермерского) хозяйства крестьянские (фермерские) хозяйства с учетом рейтинга, составленного конкурсной комиссией по проведению конкурсного отбора крестьянских (фермерских) хозяйств Иркутской области на право получения гранта в форме субсидии «Агростартап», согласно приложению.

2. Настоящее распоряжение подлежит официальному опубликованию в общественно-политической газете «Областная», а также размещению на официальном сайте министерства сельского хозяйства Иркутской области в информационно-телекоммуникационной сети Интернет по адресу: <http://irkobl.ru/sites/agroline>

Первый заместитель министра сельского хозяйства Иркутской области
Н.Г. Жилкина

Приложение
к распоряжению министерства
сельского хозяйства Иркутской области
от 10 декабря 2019 года № 523-пр

№ п/п	Наименование крестьянского (фермерского) хозяйства	Муниципальное образование Иркутской области
1	Шапов Руслан Вячеславович	Качугский

№ п/п	Наименование крестьянского (фермерского) хозяйства	Муниципальное образование Иркутской области
2	Нагаслаева Мира Бубаевна	Аларский
3	Ильюшина Елена Александровна	Усольский
4	Джумадилов Александр Ахметзянович	Чунский
5	Соколов Иван Сергеевич	Качугский
6	Убугунов Кузьма Александрович	Баяндаевский
7	Соловьев Олег Сергеевич	Иркутский
8	Андреева Ольга Анатольевна	Осинский
9	Талханов Александр Радионович	Боханский
10	Халтанова Анастасия Альбертовна	Осинский
11	Хамаганова Евгения Владимировна	Осинский
12	Балдаева Наталья Евграфовна	Осинский
13	Григорьев Алексей Иванович	Боханский
14	Кнышова Анна Егоровна	Усольский
15	Фролов Сергей Владимирович	Заларинский
16	Бондарев Юрий Викторович	Осинский

Первый заместитель министра
сельского хозяйства Иркутской области
Н.Г. Жилкина

СЛУЖБА ПО ОХРАНЕ ОБЪЕКТОВ КУЛЬТУРНОГО НАСЛЕДИЯ ИРКУТСКОЙ ОБЛАСТИ

П Р И К А З

2 декабря 2019 г.

г. Иркутск

№ 391-спр

Об утверждении предмета охраны объекта культурного наследия

В соответствии с подпунктом 10 пункта 2 статьи 33 Федерального закона от 25 июня 2002 года № 73-ФЗ «Об объектах культурного наследия (памятниках истории и культуры) народов Российской Федерации», приказом Министерства культуры Российской Федерации от 13 января 2016 года № 28 «Об утверждении Порядка определения предмета охраны объекта культурного наследия, включенного в единый государственный реестр объектов культурного наследия (памятников истории и культуры) народов Российской Федерации в соответствии со статьей 64 Федерального закона от 25 июня 2002 года № 73-ФЗ «Об объектах культурного наследия (памятниках истории и культуры) народов Российской Федерации», руководствуясь подпунктом 1 пункта 6 Положения о службе по охране объектов культурного наследия Иркутской области, утвержденного постановлением Правительства Иркутской области от 9 марта 2010 года № 31-п,

П Р И К А З Ы В А Ю:

1. Утвердить предмет охраны объекта культурного наследия регионального значения «Особняк Комарова (два дома с воротами)» кон. XIX в. (вид объекта культурного наследия - ансамбль), расположенного по адресу: Иркутская область, г. Иркутск, ул. Грязнова, 40, 40а, согласно приложениям №1, №2, №3 к настоящему приказу.

2. Настоящий приказ подлежит официальному опубликованию в общественно-политической газете «Областная», сетевом издании «Официальный интернет-портал правовой информации Иркутской области» (ogirk.ru), а также на «Официальном интернет-портале правовой информации» (www.pravo.gov.ru).

3. Настоящий приказ вступает в силу через десять календарных дней после его официального опубликования.

Руководитель службы по охране объектов культурного наследия Иркутской области
А.А. Фоменко

Приложение №1
к приказу службы по охране объектов культурного наследия Иркутской области № 391-спр от 2 декабря 2019 г.

Предмет охраны объекта культурного наследия регионального значения

Наименование объекта: «Особняк Комарова (два дома с воротами)».
Адрес объекта: Иркутская область, г. Иркутск, ул. Грязнова, 40, 40а.
Датировка объекта: кон. XIX в.

Местоположение	Предмет охраны	Состояние	Примечание, схемы, № фото	
Градостроительная охрана				
ул. Грязнова ул., 40, лит.А, а, а1; лит.Б, Б1, 6, 61 (по тех. паспорту БТИ 06.03.2007г.)	Усадьба расположена в историческом центре города Иркутска, в заповедной зоне «Застройка улицы Грязнова», по четной стороне улицы. Занимает рядовое положение в квартале №131, северо-восточным фасадом обращена на красную линию застройки улицы Грязнова. Два жилых дома (лит.А и лит.Б) поставлены вдоль юго-восточной межи. Жилой дом (лит.А) – поставлен по красной линии застройки улицы Грязнова.	Общее состояние удовлетворительное.	Приложение №1.1 Материалы БТИ	
Объектная охрана				
лит.А, а, а1	Общее объемно-планировочное построение: Общее объемно-планировочное построение в габаритах капитальных конструкций: двухэтажный деревянный дом под вальмовой крышей, состоящий из прямоугольного в плане основного жилого объема (лит.А) и двухэтажного лестничного прируба со светелкой в уровне второго этажа (лит.а, а1). внутренняя планировка здания: в основе дома - четырехстенки, внутренние продольные и поперечные перегородки делят пространство основного объема на комнаты. Отделка и декоративно - художественное оформление фасадов: в декоративном убранстве горизонтальные и вертикальные членения. - материал: - стены – бревенчатые; - обшивка – калеванными досками; - кровля – металлическая, фальцевая; - оконные рамы и дверные полотна – деревянные; - лестница прируба – деревянная. 1. Объемно-композиционное построение; 2. Декоративно-художественное оформление фасадов; 3. Общие габариты и высотные отметки основного объема здания; 4. Форма и размеры, местоположение дверных и оконных проемов; 5. Форма, габариты, высотные отметки крыш (основного объема, лестничного прируба (лит.а, а1));	С северо-западного фасада к основному объему примыкает одноэтажный поздний деревянный пристрой под односкатной крышей. В настоящее время кровля крыши поздняя, металлическая из профлиста. Оконные заполнения частично заменены на пластиковые, частично на деревянные (поздние).	Приложение №1.1 Материалы БТИ Приложение №1.2 Фото №1, 6, 8	
Фасады				
Северо - восточный (главный) фасад лит.А, а, а1;	Композиционное построение и оформление фасадов: трехосный фасад основного объема, образованного объемами (лит.А), равновысокого основному объему лестничного прируба (лит.а,а1) со светелкой в уровне второго этажа.	Состояние удовлетворительное.	Приложение №1.1 Материалы БТИ Приложение №1.2 Фото № 1-3	
	Элементы декоративного оформления фасада: в уровне первого этажа (основной объем): - стены – бревенчатые;	Состояние удовлетворительное.	приложение №1.2 Фото № 1-3	
	- обшивка стен - калеванными досками, уложенными под «горизонтальный руст» (форма, размеры досок);	Состояние удовлетворительное.	Приложение №1.2 Фото № 1-3	
	- лопатки - калеванные доски, уложенные под «горизонтальный руст» с боковыми фигурными полукруглыми краями, закрывающие углы здания (местоположение, форма, размеры, пропорции);	Состояние удовлетворительное.	Приложение №1.2 Фото №1-3	
	Декоративное оформление оконных проемов основного объема (наличники): оконные проемы лучковой формы обрамлены наличниками со ступенчатыми стилизованными барочными сандриками в виде двух встречных волют, объединенных центральным растительным элементом, выполненным в технике глубокой резьбы. Лобани наличников – высокие, гладкие, с фигурными боковыми краями. Плоскость лобани украшена тремя накладными розетками. В подоконной части - профилированная полочка, ограничивающая фигурный фартук с тонкими поясками по контуру в виде встречных завитков с фигурными свесами боковых стоек. Ставни – двусторчатые, двухчастные, филенчатые, ставни ставень украшены ромбами (форма, размеры, элементы членения);	Установлены пластиковые стеклопакеты. Состояние удовлетворительное.	Приложение №1.2 Фото № 1-3	
	в уровне второго этажа: - стены – бревенчатые;	Состояние удовлетворительное.	Приложение №1.2 Фото № 1-3	
	- обшивка стен - уложенными калеванными досками под «горизонтальный руст» (форма, размеры досок);	Состояние удовлетворительное.	Приложение №1.2 Фото № 1-3	
	- лопатки - уложенные под «горизонтальный руст» калеванные доски с боковым фигурным полукруглым краем, закрывающие углы здания (местоположение, форма, размеры, пропорции);	Состояние удовлетворительное.	Приложение №1.2 Фото № 1-3	
				Приложение №1.2 Фото № 1-3
				Приложение №1.2 Фото № 1-3

	Декоративное оформление оконных проемов основного объема (наличники): оконные проемы лучковой формы обрамлены наличниками с лучковыми профилированными сандриками на плечиках, увенчанными навершием лучковой формы с пропиленным верхом, по бокам – пропиленными декоративными элементами. Лобани наличников – двухслойные, гладкие, с фигурными боковыми краями, украшены по центру розеткой. В подоконной части - профилированная полочка, ограничивающая фигурный фартук с фигурными свесами боковых стоек в виде кистей, украшенными филенками. Ставни – двусторчатые, двухчастные, филенчатые, ставни ставень украшены ромбами (форма, размеры, элементы членения); - фриз – набран горизонтально уложенными досками, по центру и углам основного объема раскрепован каннелированными двухчастными (по углам) триглифами. - карниз - подшивной, профилированный, значительного выноса. (вынос, форма, размеры); в уровне первого этажа (прируб лит.а,а1): - стены - бревенчатые; - дверные проемы прируба – прямоугольные. (форма, размеры, местоположение);	Первоначальные лучковые оконные проемы заменены на прямоугольные (поздние). Состояние удовлетворительное.	Приложение №1.2 Фото № 1-3
	в уровне второго этажа (прируб лит.а, а1): - декоративное оформление оконных проемов светелки – оконные проемы с лучковым верхом. (форма, размеры, элементы членения); - фриз – широкий, гладкий, набран горизонтально уложенными досками, ограничен снизу полочкой, угол закрыт огибающим каннелированным триглифом. - карниз - подшивной, профилированный, значительного выноса. (вынос, форма, размеры)	Состояние удовлетворительное. Состояние удовлетворительное. Состояние удовлетворительное.	Приложение №1.2 Фото № 1-3 Приложение №1.2 Фото № 1-3 Приложение №1.2 Фото №5
	в уровне второго этажа (прируб лит.а, а1): - декоративное оформление оконных проемов светелки – оконные проемы с лучковым верхом. (форма, размеры, элементы членения); - фриз – широкий, гладкий, набран горизонтально уложенными досками, ограничен снизу полочкой, угол закрыт огибающим каннелированным триглифом. - карниз - подшивной, профилированный, значительного выноса. (вынос, форма, размеры)	Состояние удовлетворительное. Состояние удовлетворительное.	Приложение №1.2 Фото № 1, 2 Приложение №1.2 Фото № 1, 2
	Композиция и декоративное оформление: несимметричный фасад с окнами в две оси основного объема (лит.А) с прирубленным по правому флангу объемом равновысокого лестничного прируба (лит.а, а1) под двускатной крышей с фронтоном. Элементы декоративного оформления фасада: в уровне первого этажа (основного объема) - стены – бревенчатые.	Состояние удовлетворительное.	Приложение №1.1 Материалы БТИ Приложение №1.2 Фото № 2, 4, 5, 8, 9
	- обшивка стен - уложенными калеванными досками под «горизонтальный руст». (форма, размеры досок);	К северо-западному фасаду примыкает поздний пристрой. Обшивка частично утрачена.	приложение №1.1 (Фото №2,4,5)
	- лопатка - уложенные под «горизонтальный руст» калеванные доски с боковым фигурным полукруглым краем, закрывающие угол дома. (местоположение, форма, размеры, пропорции);	Утрачена.	Приложение №1.2 Фото № 4
	Декоративное оформление оконных проемов основного объема (наличники): оконные проемы лучковой формы обрамлены простыми наличниками с лучковыми ступенчатыми сандриками. Лобани наличников – узкие, гладкие, украшенные тремя накладными розетками. В подоконной части - фигурный фартук с полукруглыми свесами боковых стоек. Ставни – двусторчатые, плотничные на шпонках. (форма, размеры, элементы членения); в уровне второго этажа (основного объема): - стены – бревенчатые.	Состояние неудовлетворительное (по 1-ой оси частичные утраты элементов наличника).	приложение №1.2 Фото №4, 5, 13
	- обшивка стен - калеванными досками, уложенными под «горизонтальный руст». (форма, размеры досок);	Состояние удовлетворительное.	Приложение №1.2 Фото №8, 9
	- лопатка - уложенные под «горизонтальный руст» калеванные доски с боковым фигурным полукруглым краем, закрывающий угол дома (местоположение, форма, размеры, пропорции);	Состояние неудовлетворительное, частичные утраты.	Приложение №1.2 Фото №8, 9
Северо-западный фасад (боковой) лит.А, а, а1;	Декоративное оформление оконных проемов основного объема (наличники): оконные проемы лучковой формы обрамлены наличниками с лучковыми профилированными сандриками на плечиках, увенчанными навершием лучковой формы с пропиленным верхом, по бокам – пропиленными декоративными элементами. Лобани наличников – двухслойные, гладкие, с фигурными боковыми краями, украшены по центру розеткой. В подоконной части - профилированная полочка, ограничивающая фигурный фартук с фигурными свесами боковых стоек в виде кистей. Ставни – двусторчатые, двухчастные, филенчатые. (форма, размеры, элементы членения); - фриз – набран горизонтально уложенными досками, угол основного объема закрыт огибающим каннелированным двухчастным триглифом. - карниз - подшивной, профилированный, значительного выноса. (вынос, форма, размеры); в уровне первого этажа (прируб лит.а,а1): - стены - бревенчатые;	Оконные проемы зашиты. Частичные утраты элементов наличников, состояние неудовлетворительное.	Приложение №1.2 Фото №8, 9
	в уровне второго этажа (прируб лит.а, а1): - декоративное оформление оконных проемов светелки – оконные проемы с лучковым верхом. (форма, размеры, элементы членения);	Состояние неудовлетворительное. Частичные утраты элементов фриза.	Приложение №1.2 Фото №8, 9
	- фриз – широкий, гладкий, набран горизонтально уложенными досками, ограничен снизу полочкой, по углам оформлен огибающими триглифами. - карниз - подшивной, профилированный, значительного выноса. (вынос, форма, размеры); - фронтон – треугольный, в профилированном обрамлении с полукруглым окномцем в гладком тимпане, набранным горизонтально уложенными досками.	Состояние удовлетворительное.	Приложение №1.2 Фото № 8
	Композиция и декоративное оформление: несимметричный фасад с оконными проемами в три оси основного объема (лит.А) и одноосного двухэтажного равновысокого лестничного прируба (лит.а.а1) по левому флангу. Элементы декоративного оформления фасада: в уровне первого этажа (основной объем): - стены – бревенчатые.	Состояние удовлетворительное.	Приложение №1.2 Фото № 6, 7
Юго-западный (дворовый) фасад лит.А,а,а1	Декоративное оформление оконных проемов основного объема (наличники): оконные проемы лучковой формы обрамлены простыми наличниками с лучковыми ступенчатыми сандриками. Лобани наличников – узкие, гладкие. Боковые стойки с полукруглыми свесами. Ставни – двусторчатые, дощатые на шпонках. (форма, размеры, элементы членения); в уровне второго этажа: - стены – бревенчатые.	Частичные утраты элементов наличников, состояние неудовлетворительное. По 2-ой ставни утрачены.	Приложение №1.2 Фото № 6, 7
	в уровне второго этажа: - стены – бревенчатые.	Состояние удовлетворительное.	Приложение №1.2 Фото № 6, 7

	Декоративное оформление оконных проемов основного объема (наличники): оконные проемы лучковой формы обрамлены простыми наличниками с лучковыми ступенчатыми сандриками. Лобаны наличников – узкие, гладкие. Боковые стойки с полукруглыми свесами. Ставни по 1-оси – двустворчатые, плотнишки на шпонках. (форма, размеры, элементы членения): - фриз – набран горизонтально уложенными досками, южный угол основного объема закрыт каннелированным двучастным тригифом.	По 2 и 3-ей осям наличники поздние.	Приложение №1.2 Фото № 6, 7
	- карниз – подшивной, профилированный, значительного выноса - вынос, форма, размеры;	Состояние удовлетворительное.	Приложение №1.2 Фото № 6, 7
	в уровне первого этажа (прируб лит.а,а1): - стены - бревенчатые;	Состояние удовлетворительное	Приложение №1.2 Фото № 6, 7
	- дверной проем – прямоугольный – форма, размеры, местоположение. - заполнение дверного проема - деревянное на шпонках, на кованых навесах.	Состояние неудовлетворительное	Приложение №1.2 Фото № 6, 7
	в уровне второго этажа (прируб лит.а, а1): - декоративное оформление оконных проемов светелки – оконные проемы с лучковым верхом. (форма, размеры, элементы членения): - фриз – широкий, гладкий, набран горизонтально уложенными досками, ограничен снизу полочкой, западный угол закрыт огибающим тригифом.	Состояние неудовлетворительное. Оконные проемы защиты.	Приложение №1.2 Фото № 6, 7
	- карниз - подшивной, профилированный, значительного выноса. (вынос, форма, размеры).	Состояние удовлетворительное	Приложение №1.2 Фото № 6, 7
Юго-восточный (боковой) фасад (лит.А)	Элементы декоративного оформления фасада: в уровне первого этажа : - стены – бревенчатые;	Состояние удовлетворительное	Приложение №1.2 Фото № 10
	в уровне второго этажа : - стены – бревенчатые;	Состояние удовлетворительное	Приложение №1.2 Фото № 10
	Декоративное оформление оконного проема основного объема (наличник): оконный проем лучковой формы обрамлен наличником с лучковым профилированным сандриком на плечиках, увенчанным навершием лучковой формы с пропиленным верхом, по бокам – пропиленными декоративными элементами. Лобань наличника – двухслойная, гладкая, с фигурными боковыми краями, украшена по центру розеткой. В подоконной части - профилированная полочка, ограничивающая фигурный фартук с фигурными свесами боковых стоек в виде кистей, декорированные прямоугольными филенками. Ставни – двустворчатые, двучастные, филенчатые (форма, размеры, элементы членения): - фриз – набран горизонтально уложенными досками, по центру и углам основного объема раскрепован каннелированными двучастными тригифами. - карниз - подшивной, профилированный, значительного выноса (вынос, форма, размеры);	Состояние удовлетворительное	приложение №1.2(Фото №10)
Интерьеры	Лестница прируба (лит а,а1) – деревянная, с крестообразным ограждением.	Состояние удовлетворительное.	приложение №1.2(Фото №11,12)

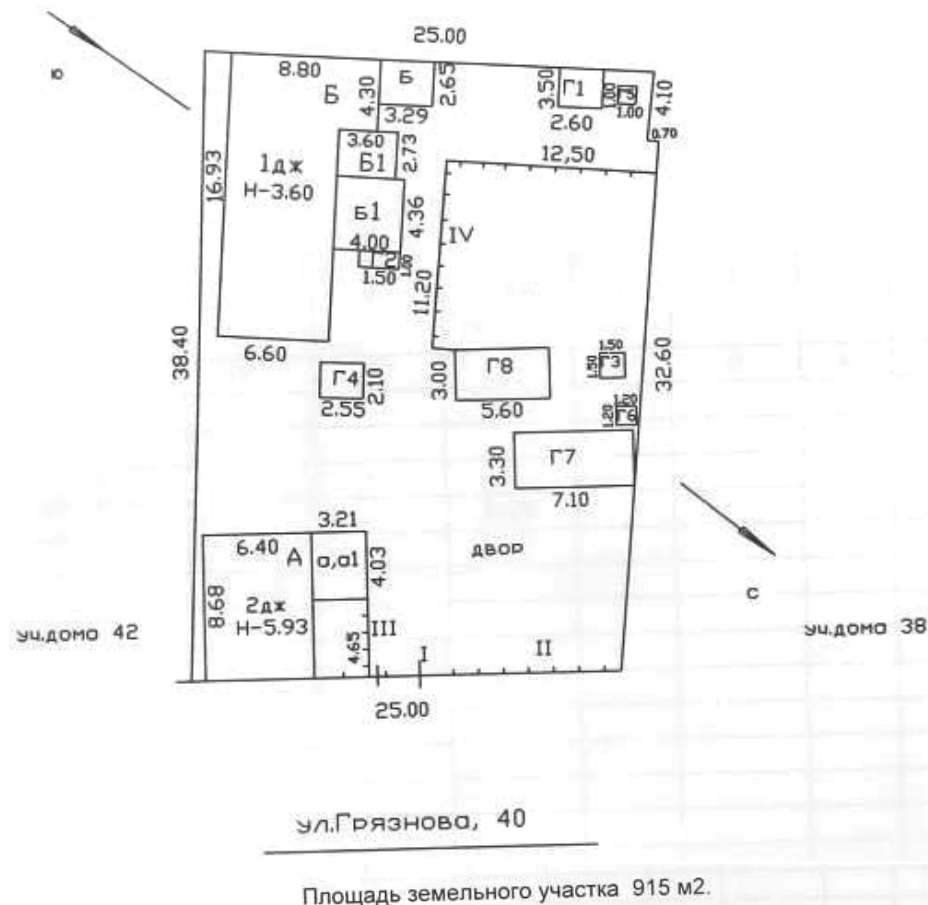
Приложения:
1. Материалы БТИ - 4 л.
2. Материалы фотофиксации - 7 л.

Руководитель службы по охране объектов культурного наследия Иркутской области
А.А. Фоменко

Технический паспорт БТИ от 06.03.2007г.

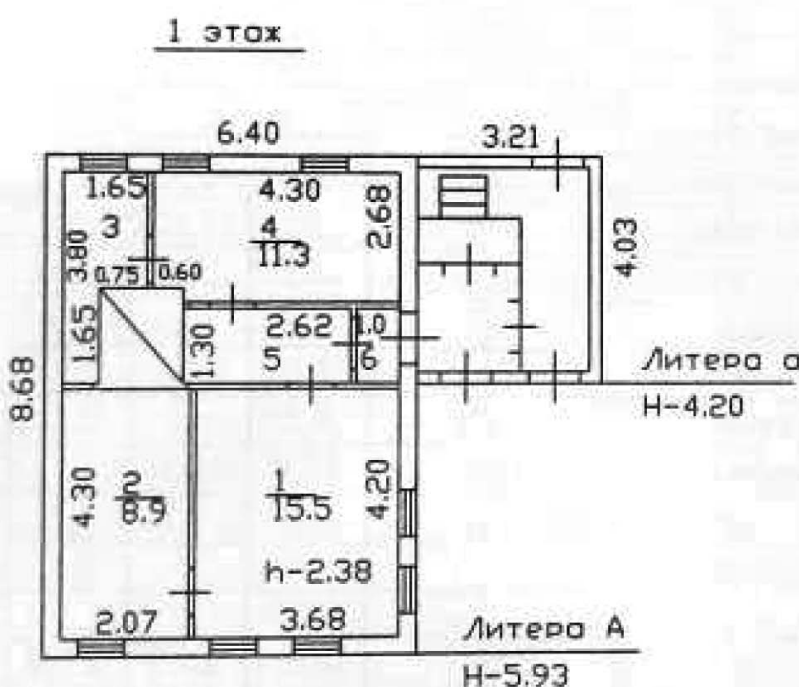
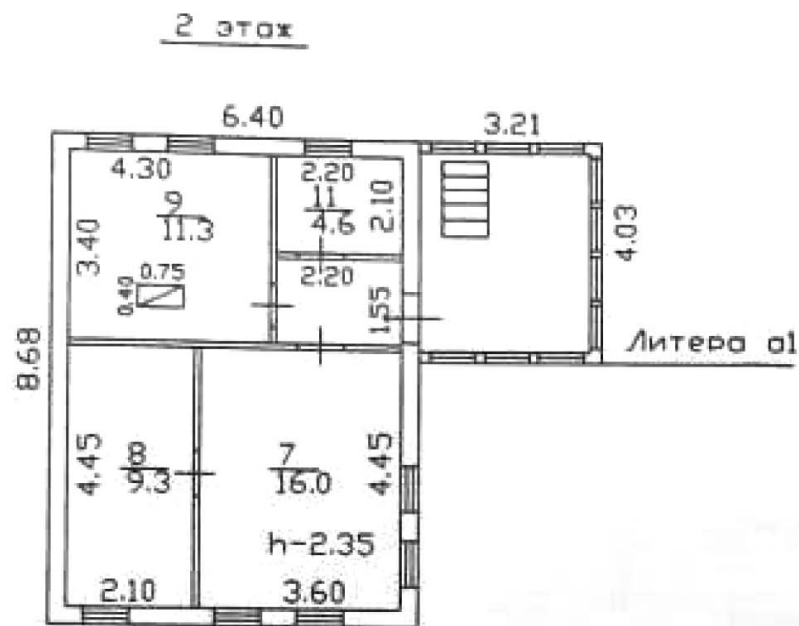
Приложение № 1.1
МАТЕРИАЛЫ БТИ

Наименование и датировка объекта: «Особняк Комарова (два дома с воротами)», кон. XIX в.
Адрес объекта: Иркутская область, г. Иркутск, ул. Грязнова, 40, 40а.



Наименование ОТИ		МУП БТИ г. Иркутска		
Ситуационный план объекта индивидуального жилищного строительства				
техник	Князева А.А.	06.03.07 г.	Адрес объекта	Лист
проверил	Запорожская З.В.	<i>Запорожская</i>	ул.Грязнова, 40	Листов
Директор БТИ	Киевская Р.Ф.			Масштаб

Рис. 1 - Ситуационный план земельного участка от 06.03.2007 г.



Наименование ОТИ		МУП БТИ г. Иркутска		
Позэтажный план объекта индивидуального жилищного строительства				
техник	Князева А.А.	06.03.07 г.	Адрес объекта	Лист
проверил	Запорожская З.В.	<i>Запорожская</i>	ул.Грязнова, 40	Листов
Директор БТИ	Киевская Р.Ф.			Масштаб

Рис. 2 - Позэтажный план БТИ от 06.03.2007 г.

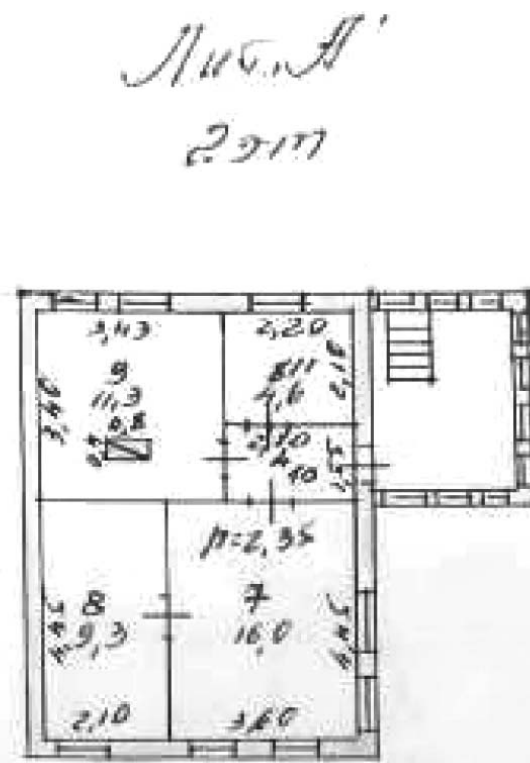


Рис. 1 - Ситуационный план земельного участка от 06.03.2007 г.

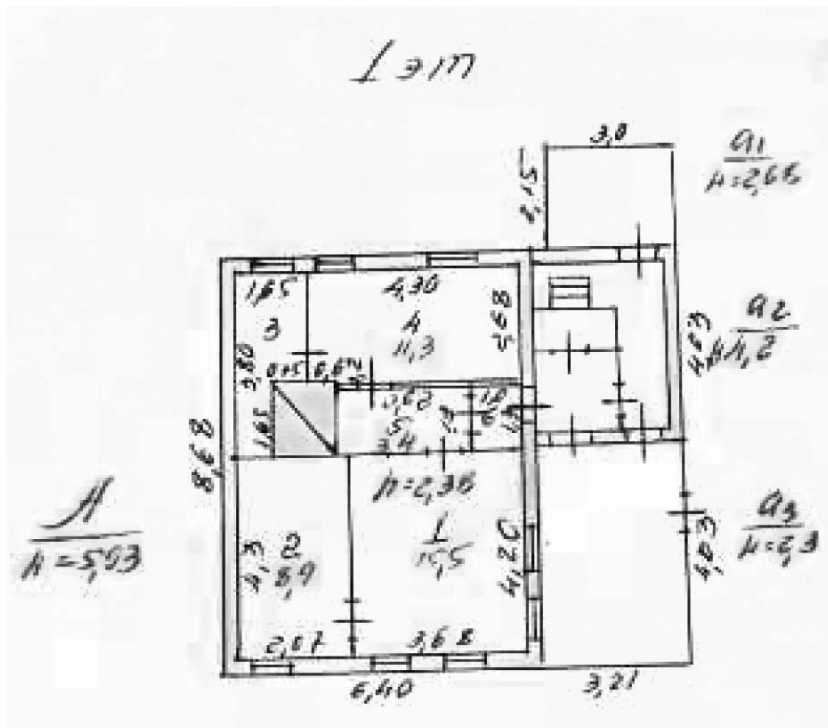


Рис. 3 - поэтажный план от 19.02.2001 г.

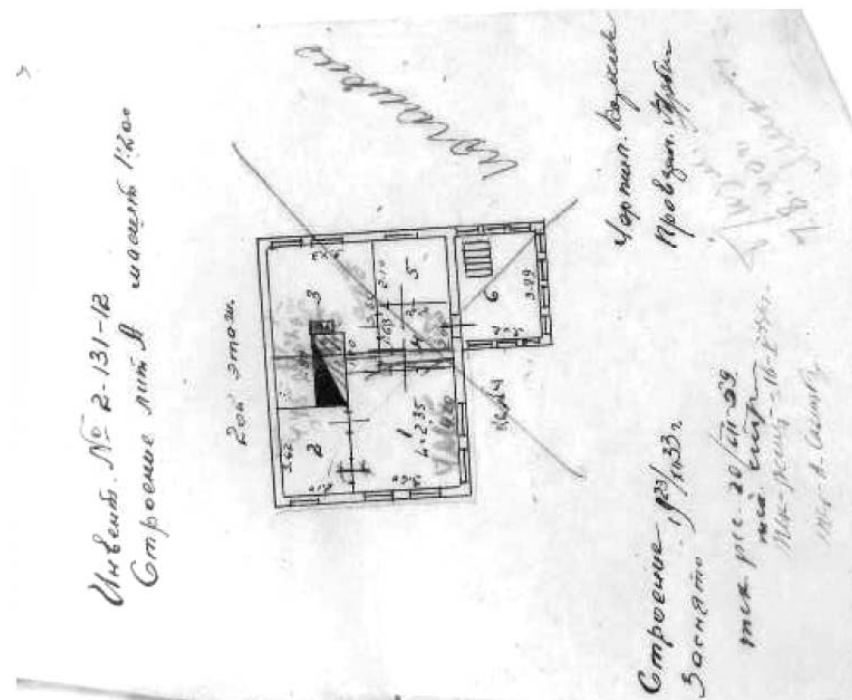
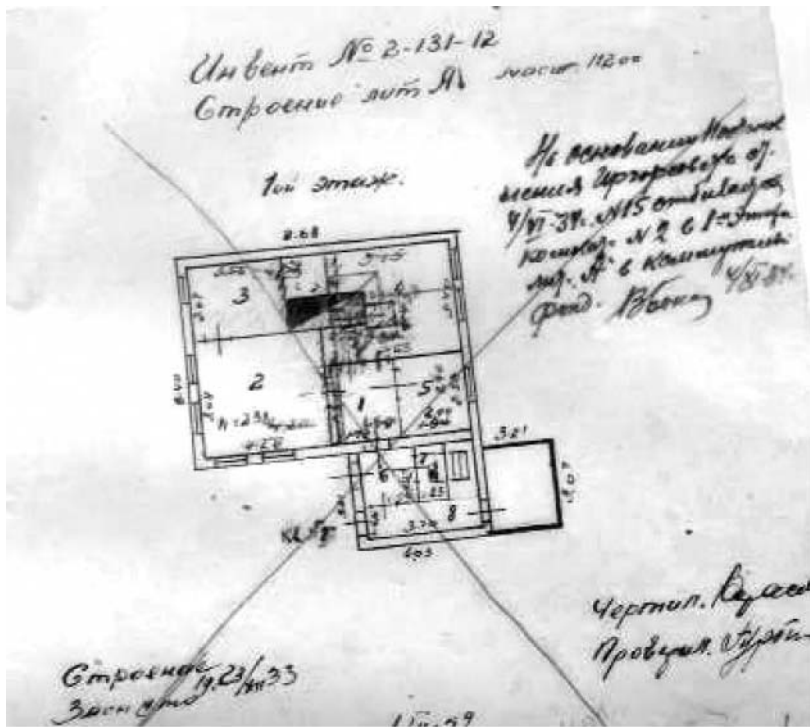


Рис. 4 - поэтажные планы от 23.12.1933 г., с текущими изменениями на 1936 г., 1959 г.

Приложение № 1.2
МАТЕРИАЛЫ ФОТОФИКСАЦИЯ
Наименование и датировка объекта: «Особняк Комарова (два дома с воротами)», кон. XIX в.
Адрес объекта: Иркутская область, г. Иркутск, ул. Грязнова, 40, 40а.
Фото: Шастун Н.В.



Фото 1 - Главный (северо-восточный) фасад



Фото 2 - Общий вид здания с северного угла



Фото 3 - Главный (северо-восточный) фасад



Фото 4 - Фрагмент с-з фасада. Окно 1 этаж.



Фото 5 - Фрагмент с-з фасада. Окно 1 этаж.



Фото 9 - Фрагмент северо-западного фасада. Оконные проемы 2 этаж



Фото 6 - Вид дома с западного угла. Юго-западный фасад



Фото 10 - Фрагмент юго-восточного фасада с прилегающей территории



Фото 7 - Юго-западный фасад



Фото 11 - Лестница прируба



Фото 8 - Северо-западный фасад



Фото 12 - Ограждение лестницы



Фото 13 - Фрагмент северо-западного фасада (архив Службы)

Приложение № 2
к приказу службы по охране объектов
культурного наследия Иркутской области
№ 391-спр от 2 декабря 2019 г.

Предмет охраны объекта культурного наследия регионального значения

Наименование объекта: «Особняк Комарова (два дома с воротами)».
Адрес объекта: Иркутская область, г. Иркутск, ул. Грязнова, 40, 40а.
Датировка объекта: кон. XIX в.

Местоположение	Предмет охраны	Состояние	Примечание, схемы, № фото
Градостроительная охрана			
ул. Грязнова ул., 40, лит.А, а. а1; лит.Б, Б1, Б. 6, Б1 (по тех. паспорту БТИ от 06.03.2007г.)	Усадьба расположена в историческом центре города Иркутска, в заповедной зоне «Застройка улицы Грязнова», по четной стороне улицы. Занимает рядовое положение в историческом квартале №131, северо-восточным фасадом поставлен по красной линии застройки улицы Грязнова. Два жилых дома (лит.А и лит.Б) поставлены вдоль юго-восточной межи. Жилой дом (лит.Б) – поставлен во втором ряду застройки территории усадьбы.	Общее состояние удовлетворительное.	Приложение №2.1 Материалы БТИ
Объектная охрана			
лит.Б, Б1, Б, 61	<p>Общее объемно-планировочное построение: Общее объемно-планировочное построение в габаритах капитальных конструкций: одноэтажный деревянный дом под вальмовой крышей, «Г» - образный в плане, состоящий из двух прямоугольных в плане объемов (лит.Б) и двух прирубов: прируба (лит.Б1) и прируба сеней (лит.Б) со стороны продольного северо-западного дворового фасада.</p> <p>внутренняя планировка здания: основной объем жилого дома (лит.Б) - пятистенки, внутренние продольные и поперечные перегородки делят пространство вокруг печи основного объема на комнаты; жилой прируб (лит.Б) поделен внутренними перегородками на комнаты.</p> <p>Отделка и декоративно - художественное оформление фасадов: в декоративном убранстве горизонтальные и вертикальные членения. - материал: - стены – бревенчатые; - обшивка – калеванными досками; - кровля – металлическая, фальцевая; - оконные рамы и дверные полотна – деревянные.</p> <p>1. Объемно-композиционное построение; 2. Декоративно-художественное оформление фасадов; 3. Общие габариты и высотные отметки основного объема здания; 4. Форма и размеры, местоположение дверных и оконных проемов; 5. Форма, габариты, высотные отметки крыш основного объема;</p>	С северо-западного фасада к основному объему примыкает одноэтажный поздний деревянный пристрой сеней под односкатной крышей (лит.Б1).	Приложение №2.1 Материалы БТИ Приложение №2.2 Фото №1, 6, 8
Фасады:			
Северо - восточный фасад (лит.Б, Б1, Б);	Композиционное построение и оформление фасадов: трехосный фасад основного объема, образованного объемами (лит.Б), пониженного объема (лит.Б1) и прируба сеней (лит.Б).	К основному объему с северо-западного фасада примыкает поздний одноэтажный пристрой (лит.Б).	Приложение №2.1 Материалы БТИ Приложение №2.2 Фото № 2, 4, 8
	Элементы декоративного оформления фасада: основной объем (лит.Б): - стены – бревенчатые.	Состояние удовлетворительное.	Приложение №2.2 Фото № 2, 4
	- обшивка стен - уложенными калеванными досками под «горизонтальный руст» (форма, размеры досок);	Состояние удовлетворительное.	Приложение №2.2 Фото № 2, 4
	- лопатки - каннелированные, закрывающие углы здания. (местоположение, форма, размеры, пропорции);	Состояние удовлетворительное.	Приложение №2.2 Фото № 2, 4

	Декоративное оформление оконных проемов основного объема (наличники): прямоугольные оконные проемы обрамлены наличниками с прямыми профилированным сандриком, украшенным по верху пропиленным узорным навершием. Лобаны наличников – двухчастные, верхняя часть – высокая, гладкая с пропиленными ушками по бокам, нижняя часть – филеиная, со стилизованными триглицами по бокам. Ставни – двухстворчатые, филеиные, двухчастные. В подоконной части - профилированная полочка, ограничивающая фигурный фартук со свесами боковых стоек (форма, размеры, элементы членения);	Состояние удовлетворительное.	Приложение №2.2 Фото № 2, 4
	- фриз – набран горизонтально уложенными калеванными досками, по центру и углам основного объема раскрепован каннелированными триглицами.	Состояние удовлетворительное.	Приложение №2.2 Фото № 2, 4
	- карниз - подшивной, профилированный, значительного выноса. (вынос, форма, размеры);	Состояние удовлетворительное.	Приложение №2.2 Фото № 2, 4
	Прируб (лит.Б1): - стены – бревенчатые*	К северо-восточному фасаду прируба примыкает пристрой (лит.Б1) - поздний. Стены прируба – каркасно-засыпные (по техпаспорту БТИ)	Приложение №2.2 Фото № 2, 4
	Прируб сеней (лит.Б): - стены – бревенчатые;	Состояние удовлетворительное.	Приложение №2.2 Фото № 7
	- дверной проем – прямоугольный, с остекленной фрамугой в верхней части (местоположение);	Состояние удовлетворительное.	Приложение №2.2 Фото № 7
	- лопатка - гладкая, огибающая угол здания.	Состояние удовлетворительное.	Приложение №2.2 Фото № 7
Северо-западный фасад (боковой) лит.Б, Б1, Б;	Композиционное построение и оформление фасадов: несимметричный фасад с окнами в три оси основного объема (лит.Б), с прирубленным по правому флангу основным жилым объемом с окном в одну ось, с прирубом сеней (лит.Б) и прирубом (лит.Б1) с окном в одну ось, расположенным на стыке двух основных объемов.	Лит.Б1 – поздний пристрой.	Приложение №2.1 Планы БТИ Приложение №2.2 Фото № 1, 3, 6, 7, 8
	Элементы декоративного оформления фасада: основной объем: - стены – бревенчатые;	Состояние удовлетворительное.	Приложение №2.2 Фото № 3
	- обшивка стен - уложенными калеванными досками под «горизонтальный руст». (форма, размеры досок);	Обшивка частично утрачена (устроена завалинка)	Приложение №2.2 Фото № 3
	- лопатка - каннелированная, закрывающая угол здания. (местоположение, форма, размеры, пропорции);	Частично утрачена в нижней части.	Приложение №2.2 Фото № 3
	Декоративное оформление оконных проемов основного объема (наличники): прямоугольные оконные проемы обрамлены наличниками с прямыми профилированным сандриком, украшенным по верху пропиленным узорным навершием. Лобаны наличников – двухчастные, верхняя часть – высокая, гладкая с пропиленными ушками по бокам, нижняя часть – филеиная, со стилизованными триглицами по бокам. Ставни – двухстворчатые, филеиные, двухчастные. В подоконной части - профилированная полочка, ограничивающая фигурный фартук со свесами боковых стоек (форма, размеры, элементы членения);	Установлены стеклопакеты. Подоконная профилированная полочка, ставни, навершие по крайней правой оси утрачены.	Приложение №2.2 Фото № 3
	- фриз – набран горизонтально уложенными калеванными досками, по углу и центру основного объема раскрепован каннелированными триглицами.	Состояние удовлетворительное.	Приложение №2.2 Фото № 4, 5
	- обшивка стен - уложенными калеванными досками под «горизонтальный руст». (форма, размеры досок);	Состояние неудовлетворительное.	Приложение №2.2 Фото № 4, 5
	- карниз - подшивной, профилированный, значительного выноса. (вынос, форма, размеры);	Состояние неудовлетворительное.	Приложение №2.2 Фото № 4, 5
	Прируб (лит.Б1): - стены – бревенчатые.*	Стены каркасно-засыпные (по техпаспорту БТИ), обшиты поздней обшивкой в «елочку». Устроена завалинка.	Приложение №2.2 Фото № 6
	Декоративное оформление оконного проема (наличник): прямоугольный оконный проем с лучковым верхом, обрамлен наличником со стилизованным профилированным барочным сандриком в виде двух встречных волот, объединенных центральным фигурным филеиным элементом. Лобань наличника – гладкая, с фигурными завитками по бокам. В подоконной части - фигурный фартук с фигурными завитками. Ставни – двухстворчатые, двухчастные, филеиные, украшенные ромбами (форма, размеры, элементы членения);	Частичные утраты элементов наличника.	Приложение №2.2 Фото № 6
	Прируб основного жилого объема (лит.Б): - стены – бревенчатые.	Обшивка стен – поздняя.	Приложение №2.2 Фото № 6
	Декоративное оформление оконного проема (наличник): прямоугольный оконный проем оформлен простым рамочным наличником. Ставни – двухстворчатые, плотничские.	Сандрик утрачен.	Приложение №2.2 Фото № 7
	- фриз – набран горизонтально уложенными калеванными досками, по углу основного объема раскрепован каннелированными триглицами.	Состояние удовлетворительное.	Приложение №2.2 Фото № 6
	- карниз - подшивной, профилированный, значительного выноса. (вынос, форма, размеры);	Состояние удовлетворительное.	Приложение №2.2 Фото № 6
	Прируб сеней (лит.Б): - стены – бревенчатые;	Состояние удовлетворительное.	Приложение №2.2 Фото № 7
	- лопатка – гладкая, огибающая угол;	Состояние удовлетворительное.	Приложение №2.2 Фото № 7
Юго-восточный (дворовый) фасад) лит.Б	Композиционное построение и оформление фасадов: несимметричный фасад с оконными проемами в четыре оси основного объема (лит.Б) и в две оси равновысотного жилого прируба основного объема по левому флангу. Элементы декоративного оформления фасада: основной объем (лит.Б): - стены – бревенчатые;	Состояние удовлетворительное.	Приложение №2.2 Фото № 7
	Декоративное оформление оконных проемов основного объема (наличники): прямоугольные оконные проемы обрамлены наличниками с прямолинейным профилированным сандриком. Лобаны наличников – высокие, гладкие, с пропиленными ушками по бокам. В подоконной части - профилированная полочка, ограничивающая фигурный фартук. Ставни – двухстворчатые, дощатые (форма, размеры, элементы членения);	Состояние удовлетворительное.	Приложение №2.2 Фото № 7
	- лопатка - каннелированная, закрывающая угол здания. (местоположение, форма, размеры, пропорции);	Состояние удовлетворительное.	Приложение №2.2 Фото № 7

	- фриз – набран горизонтально уложенными калеванными досками, по углу основного объема раскрепован каннелированным тригифом. - карниз - подшивной, профилированный, значительного выноса. (вынос, форма, размеры);	Состояние удовлетворительное.	Приложение №2.2 Фото № 7
Юго-западный фасад	Композиционное построение и оформление фасадов: без элементов декоративного убранства.	Состояние удовлетворительное.	Приложение №2.2 Фото № 7
Интерьеры Пом.2 (по техпаспорту БТИ)	- печь – кирпичная. - потолочные тяги – сложнопрофилированные, гипсовые. (местоположение, форма, размеры, пропорции, сечения); - потолочная розетка – круглая, профилированная. (местоположение, форма, размеры, пропорции, сечения).	Состояние удовлетворительное	Приложение №2.2 Фото № 9, 10

Приложения:

1. Материалы БТИ - 2 л.
2. Материалы фотофиксации – 5 л.

Руководитель службы по охране объектов культурного наследия Иркутской область
А.А. Фоменко

Приложение № 2.1

МАТЕРИАЛЫ БТИ

Наименование и датировка объекта: «Особняк Комарова (два дома с воротами)», кон. XIX в.
Адрес объекта: Иркутская область, г. Иркутск, ул. Грязнова, 40, 40а.

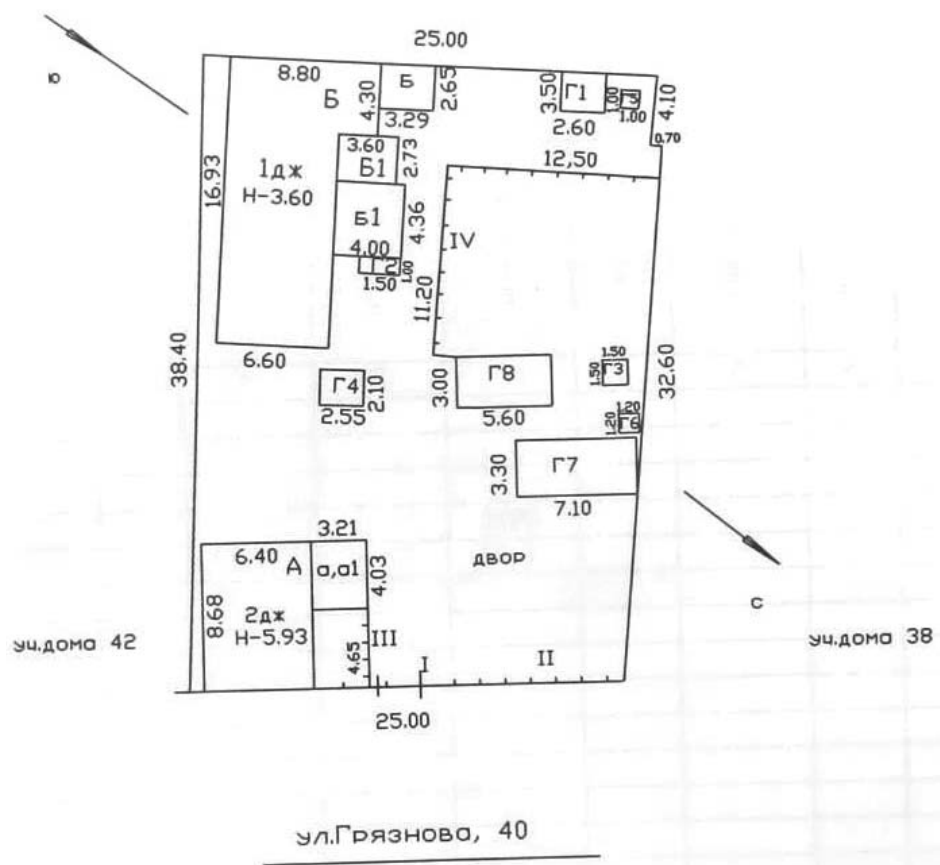


Рис. 1 - Ситуационный план земельного участка от 06.03.2007г.

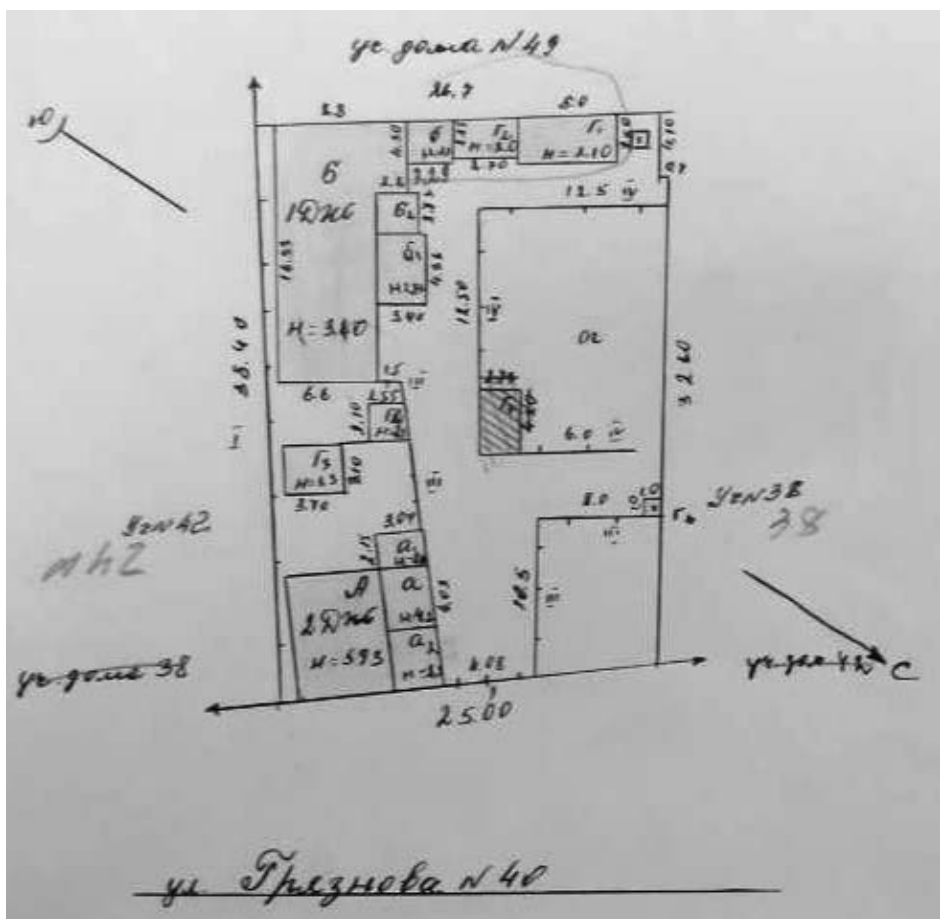
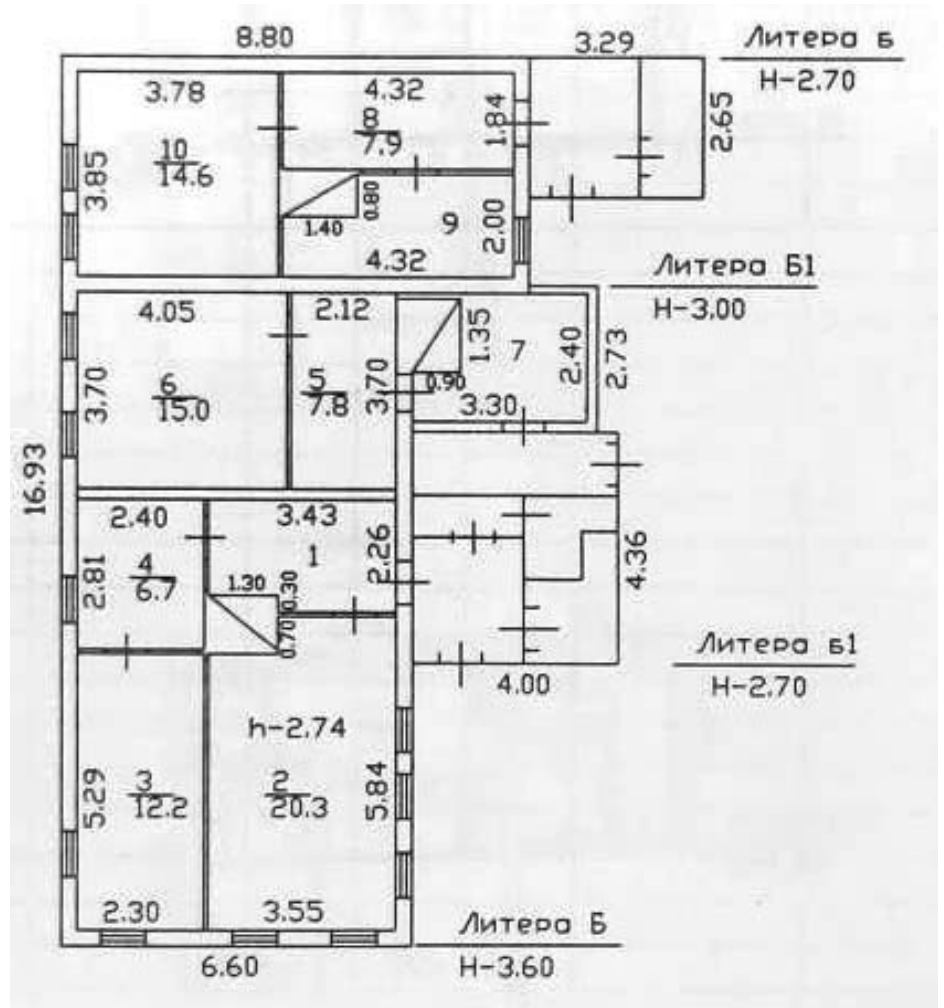


Рис. 2 - Генплан БТИ 1987г.



Позажаный план БТИ от 06.03.2007г.

Приложение № 2.2

МАТЕРИАЛЫ ФОТОФИКСАЦИЯ

Наименование и датировка объекта: «Особняк Комарова (два дома с воротами)», кон. XIX в.
Адрес объекта: Иркутская область, г. Иркутск, ул. Грязнова, 40, 40а.
Фото: Шастун Н.В.



Фото 1 - Общий вид здания с северного угла



Фото 2 - Вид с северного угла. Северо-восточный фасад



Фото 3 - Фрагмент северо-западного фасада



Фото 7 - Пристрой (лит.б, по техпаспорту БТИ от 06.03.2007г.)



Фото 4 - Фрагмент северо-восточного фасада



Фото 8 - Пристрои (лит.б, б1)



Фото 5 - Вид вдоль юго-восточного фасада



Фото 9 - Потолочные тяги. Потолочная розетка



Фото 6 - Фрагмент северо-западного фасада.Лит.Б1

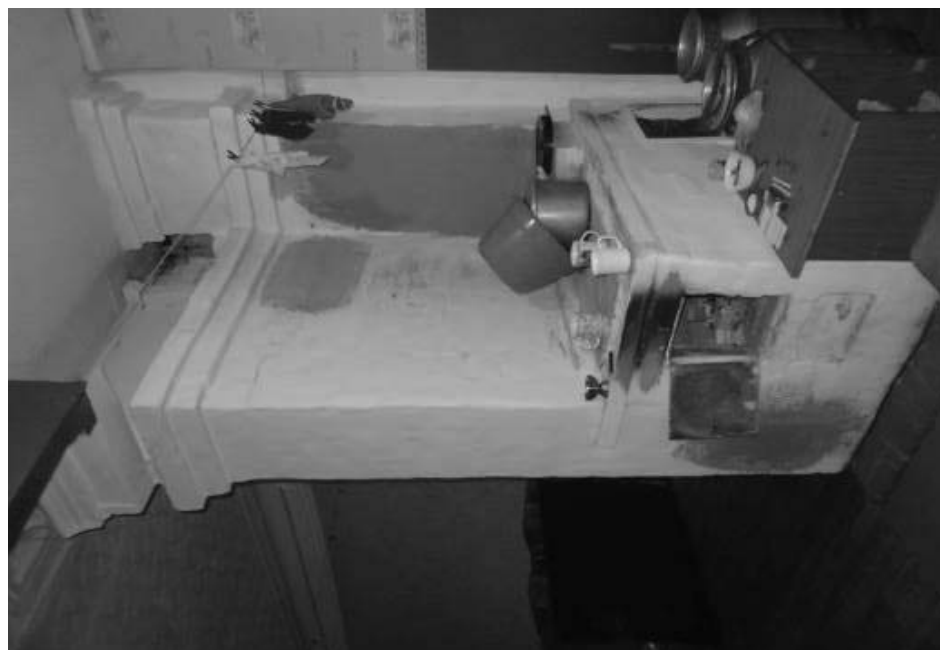


Фото 10 - Печь (пом.1,2)

Приложение № 3
к приказу службы по охране объектов
культурного наследия Иркутской области
№ 391-спр от 2 декабря 2019 г.

Предмет охраны объекта культурного наследия регионального значения

Наименование объекта: «Особняк Комарова (два дома с воротами)».
Адрес объекта: Иркутская область, г. Иркутск, ул. Грязнова, 40, 40а.
Датировка объекта: кон. XIX в.

Местоположение	Предмет охраны	Состояние	Примечание, схемы, № фото
Градостроительная охрана			
ул. Грязнова ул., 40, лит. А, а, а1; лит. Б, Б1, б, б1 (по материалам БТИ) г. Иркутск, Октябрьский р-н, квартал №131	Усадьба расположена в историческом центре Иркутска, в квартале № 131 в заповедной зоне «Застройка улицы Грязнова», вдоль красной линии застройки по улице Грязнова, на которую здание обращено главным (северо-восточным) фасадом. Рассматриваемый квартал расположен на северо-западном склоне Иерусалимской горы. Представляет интерес ландшафтная среда с распадком к улице Грязнова и постановкой жилых объемов по склонам Иерусалимской горы. Так же представляют интерес первоначальные экстерьеры территории усложненные ландшафтом. Территория, на которой расположены здания вытянута вглубь квартала, имеет близкие к прямоугольным очертания. Участок северо-восточной границей ориентирован на красную линию застройки Грязнова. Вдоль юго-восточной межи поставлены два жилых дома: «Г» - образной формы в плане двухэтажный жилой дом (лит.А) под вальмовой крышей и «Г» - образной формы в плане одноэтажный жилой дом (лит.Б) под вальмовой крышей. Справа от дома (лит.А) – первоначальные ворота с калиткой, ориентированные на улицу Грязнова.	В настоящее время рассматриваемая историческая среда квартала №131 имеет удовлетворительную сохранность. Ворота частично сохранились.	Приложение №3.1 планы БТИ
Объектная охрана			
Ворота в усадьбе по ул. Грязнова ул., 40, 40а	Усадьба огорожена двупольными трехверейными деревянными воротами с калиткой на лицезвом уличном отрезке, между основным домом (лит.А) усадьбы и северо-западной границей соседней усадьбы по улице Грязнова, 38. Столбы (верей) - высокие, массивные, квадратного сечения, украшены филёнками и фигурной накладной резьбой. Столбы завершаются конструкцией в виде четырехскатной крыши, опоясаны профилированным карнизом, декорированным широким пропиленным подзором со строчкой зубчиков. Ворота и калитка - филёнчатые. Полотна калиток и ворот - дощатые на шпонках. Плоскость полотен ворот и калитки декорирована фигурной накладной резьбой.	Многочисленные утраты декоративных элементов.	Приложение №3.2 Фото № 1, 2, 3
	1. Отделка и декоративно-художественное оформление фасадов. 2. Высотные отметки частей и элементов ворот. 3. Габариты ворот в плане. 4. Форма, размеры, местоположение дверного проема калитки и проема ворот. 5. Форма, габариты, высотные отметки карнизов. 6. Планировочное решение. 7. Материал исполнения. 8. Материал кровли – кровельное железо.		
Фасады			
Северо-восточный фасад ворот (ориентированный на ул. Грязнова)	Общее декоративно-композиционное решение. Декоративные элементы членения фасада ворот: - нижняя часть столбов - квадратного сечения, декорирована филёнками. (форма, размеры); - средняя часть столбов - квадратного сечения, декорирована филёнками. (форма, размеры); - верхняя часть столбов - квадратного сечения, двухчастная, декорирована двумя филёнками (форма, размеры); - карниз столбов - профилированный с пропиленным подзором с рядом «сухариков» по нижнему профилю (вынос, форма, размеры); - венчающая конструкция столбов - четырехскатная, покрыта металлической кровлей. Декоративное оформление проема ворот и калитки: - полотна калиток и ворот - дощатые на шпонках. Плоскость полотен ворот и калитки декорирована накладной фигурной резьбой (форма, размеры, элементы членения);	Многочисленные утраты декоративных элементов.	Приложение №3.2 Фото №2 Приложение №3.2 Фото№ 4, 5
Юго-западный фасад ворот (ориентированный во двор)	Общее декоративно-композиционное решение. Декоративные элементы членения фасада: - столбы гладкие (форма, размеры); - карниз столбов - профилированный с пропиленным подзором с рядом «зубчиков» по нижнему профилю (вынос, форма, размеры); - венчающая конструкция столбов - четырехскатная, покрыта металлической кровлей. Декоративное оформление проема ворот и калитки: - полотна калиток и ворот - дощатые на шпонках, с первоначальными коваными навесами, внутренние рамочные филёнки с циркульными выкружками по углам (форма, размеры, элементы членения);	Утраты декоративных элементов.	Приложение №3.2 Фото№ 3 Приложение №3.2 Фото№ 4, 5

Приложения:
1. Материалы БТИ - на 1 л.
2. Материалы фотофиксации - на 3 л.

Руководитель службы по охране объектов культурного наследия Иркутской области
А.А. Фоменко

Приложение № 3.1
МАТЕРИАЛЫ ФОТОФИКСАЦИИ
Наименование и датировка объекта: «Особняк Комарова (два дома с воротами)», кон. XIX в.
Адрес объекта: Иркутская область, г. Иркутск, ул. Грязнова, 40, 40а.

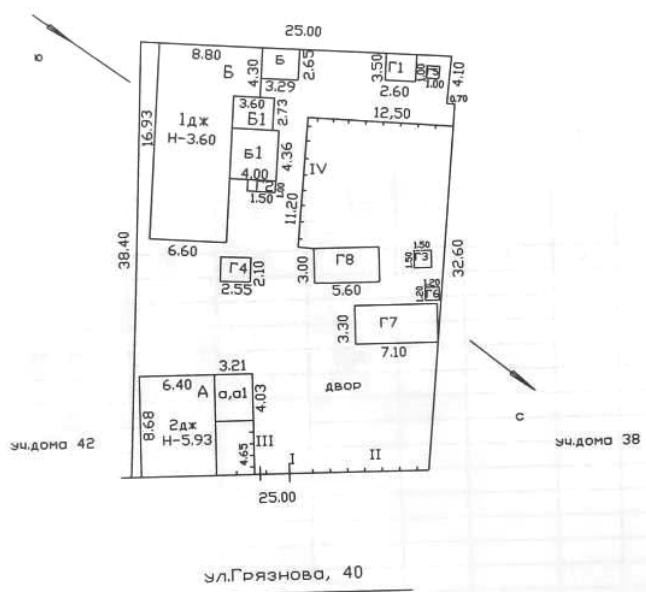


Рис. 1 - Ситуационный план земельного участка от 06.03.2007г.

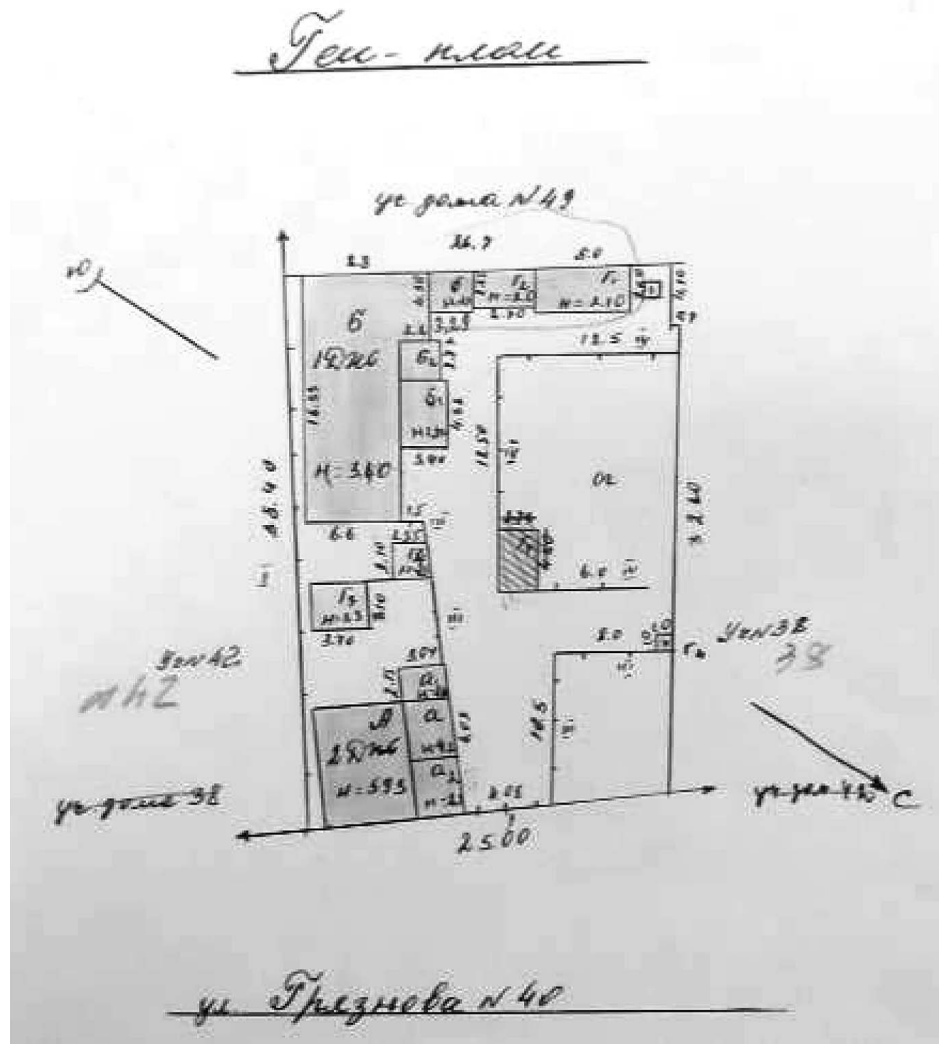


Рис. 2 - Генплан БТИ 1987г.

Приложение № 3.2
МАТЕРИАЛЫ ФОТОФИКСАЦИИ
Наименование и датировка объекта: «Особняк Комарова (два дома с воротами)», кон. XIX в.
Адрес объекта: Иркутская область, г. Иркутск, ул. Грязнова, 40, 40а.
Фото: Шастун Н.В.



Фото 1 - Общий вид здания с северного угла



Фото 2 - Ворота. Вид с главного (северо-восточного) фасада

СЛУЖБА ПО ОХРАНЕ ОБЪЕКТОВ КУЛЬТУРНОГО НАСЛЕДИЯ ИРКУТСКОЙ ОБЛАСТИ

П Р И К А З

2 декабря 2019 г.

г. Иркутск

№ 393-спр

Об утверждении предмета охраны объекта культурного наследия

В соответствии с подпунктом 10 пункта 2 статьи 33 Федерального закона от 25 июня 2002 года № 73-ФЗ «Об объектах культурного наследия (памятниках истории и культуры) народов Российской Федерации», приказом Министерства культуры Российской Федерации от 13 января 2016 года № 28 «Об утверждении Порядка определения предмета охраны объекта культурного наследия, включенного в единый государственный реестр объектов культурного наследия (памятников истории и культуры) народов Российской Федерации в соответствии со статьей 64 Федерального закона от 25 июня 2002 года № 73-ФЗ «Об объектах культурного наследия (памятниках истории и культуры) народов Российской Федерации», руководствуясь подпунктом 1 пункта 6 Положения о службе по охране объектов культурного наследия Иркутской области, утвержденного постановлением Правительства Иркутской области от 9 марта 2010 года № 31-пп,

П Р И К А З Ы В А Ю:

1. Утвердить предмет охраны объекта культурного наследия регионального значения «Городская усадьба», II пол. XIX в. (вид объекта культурного наследия - ансамбль), расположенного по адресу: Иркутская область, г. Иркутск, ул. Каховская, 31а, б, согласно приложению к настоящему приказу.
2. Настоящий приказ подлежит официальному опубликованию в общественно-политической газете «Областная сетевое издание «Официальный интернет-портал правовой информации Иркутской области» (ogirk.ru), а также на «Официальном интернет-портале правовой информации» (www.pravo.gov.ru).
3. Настоящий приказ вступает в силу через десять календарных дней после его официального опубликования.

Руководитель службы по охране объектов культурного наследия Иркутской области
А.А. Фоменко

Приложение
к приказу службы по охране объектов культурного наследия Иркутской области
№ 393-спр от 2 декабря 2019 г.

Предмет охраны объекта культурного наследия регионального значения

Наименование объекта: «Городская усадьба».
Адрес объекта: г. Иркутск, ул. Каховская, 31а, б.
Датировка объекта: II пол. XIX в.

Местоположение	Предмет охраны	Состояние	Примечание, схемы, № фото
Градостроительная охрана			
г. Иркутск, Каховская ул., 31	Усадьба расположена в Правобережном округе г. Иркутска, в границах исторических кварталов №117-118. Квартал имеет треугольную в плане форму, ограниченный улицами: со стороны севера ул. Освобождения (бывш. Ремесленно-Подгорная), с востока – ул. Фучика (бывш. Тюремный переулок), со стороны юга ул. Каховского (бывш. Сарафановский переулок). В усадьбе два объекта культурного наследия под лит. А, лит. Г. Дом (лит. А) – утрачен, ранее был расположен по красной линии застройки ул. Каховского, дом (лит. Г) – одноэтажный деревянный, расположен в центральной части усадьбы.	Ранее в усадьбе было три дома. В настоящее время усадьба разделена на две отдельные, в правой части остался один дом, не являющийся объектом культурного наследия, в левой - исследуемые объекты культурного наследия регионального значения «Городская усадьба». На территории помимо объекта культурного наследия вдоль западной межи расположены новый брусовой дом и дощатый сарай. Вся территория усадьбы огорожена деревянным забором с въездными воротами со стороны ул. Каховского. Первоначальные ограда и ворота не сохранились.	Приложение №1 Рис. 1-3
Объектная охрана			
	Общее объемно-планировочное построение: Прямоугольное в плане здание с подвалом, под вальмовой крышей. К основному объему (лит. Г), который перекрыт вальмовой крышей со стороны запада примыкает пониженный входной пристрой (лит. Г1) под односкатной крышей. 1. Отделка и декоративно-художественное оформление фасадов: стены бревенчатые. В декоративном убранстве горизонтальные и вертикальные членения. материал: - стены – бревенчатые, рублены в «лапу»; - декоративные элементы – деревянные; - фундамент – из блоков песчаника. 2. Объемно-композиционное построение; 3. Отделка и декоративно-художественное оформление фасадов; 4. Высотные отметки частей и элементов здания; 5. Горизонтальные габариты здания; 6. Форма и размеры дверных и оконных проемов; 7. Форма, габариты, высотные отметки.		Приложение №1 Рис. 4-7. Приложение №2 Фото №1, 2, 6, 7
Фасады			
Южный фасад лит. Г	Общее композиционное построение: Скромный, лаконичный декор 3х-осного фасада, с горизонтальным и вертикальными членением. Элементы декоративного оформления фасадов: фриз – состоит из горизонтально уложенной калеванной доски с пропиленным подзором по низу (форма, размеры, элементы членения, профиль сечения); карниз – подшивной профилированный карниз не большого выноса с пропиленным подзором по низу (форма, размеры, элементы членения, профиль сечения); наличники – с горизонтальными профилированными сандриками с пропиленным двойным подзором по низу и поддерживающими по бокам резными фигурными кронштейнами, в верхней части сандрики украшены резными гребешками по бокам и очельем по центру в едином стиле; лобань – гладкая, декорирована центру фигурным пропиленным элементом; боковые стоки наличников завершены прямоугольными свесами с ромбами и гутами; фартук – прямой (форма, размеры, элементы членения, профиль сечения); оконные проемы – прямоугольные (форма, размеры, элементы членения, профиль сечения); ставни – двусторчатые, филечатые, трехчастные (форма, размеры, элементы членения, профиль сечения).	Состояние декоративных элементов удовлетворительное, присутствуют частичные утраты фриза и карниза.	Приложение №1 Рис. 4-7. Приложение №2 Фото № 3, 4, 9, 13, 14
Западный фасад лит. Г	Общее композиционное построение: Скромный, лаконичный декор 3х-осного фасада, с горизонтальным и вертикальными членением. К фасаду примыкают пониженные входные сени под односкатной крышей с крыльцом с забегными деревянными ступенями. Элементы декоративного оформления фасадов: фриз – состоит из горизонтально уложенной калеванной доски с пропиленным подзором по низу (форма, размеры, элементы членения, профиль сечения); карниз – подшивной профилированный карниз не большого выноса с пропиленным подзором по низу (форма, размеры, элементы членения, профиль сечения); оконные проемы – прямоугольные (форма, размеры, элементы членения, профиль сечения); дверной проем сеней – прямоугольный в рамочном наличнике (форма, размеры, элементы членения, профиль сечения); ставни – двусторчатые, филечатые, трехчастные (форма, размеры, элементы членения, профиль сечения).	Состояние декоративных элементов удовлетворительное, присутствуют частичные утраты фриза и карниза. Наличники окон полностью утрачены, оконный проем по 3-ей оси зашит доской.	Приложение №1 Приложение №1 Рис. 4-7. Приложение №2 Фото № 8

Северный фасад лит. Г	Общее композиционное построение: Скромный, лаконичный декор 3х-осного фасада, с горизонтальным и вертикальными членением. Элементы декоративного оформления фасадов: фриз – состоит из горизонтально уложенной калеванной доски с пропиленным подзором по низу (форма, размеры, элементы членения, профиль сечения); карниз – подшивной профилированный карниз не большого выноса с пропиленным подзором по низу (форма, размеры, элементы членения, профиль сечения); наличники – с горизонтальными профилированными сандриками с пропиленным двойным подзором по низу и поддерживающими по бокам резными фигурными кронштейнами, в верхней части сандрики украшены резными гребешками по бокам и очельем по центру в едином стиле; лобань – гладкая, декорирована центру фигурным пропиленным элементом; боковые стоки наличников завершены прямоугольными свесами с ромбами и гутами; фартук – прямой (форма, размеры, элементы членения, профиль сечения); оконные проемы – прямоугольные (форма, размеры, элементы членения, профиль сечения); ставни – двусторчатые, филечатые, трехчастные (форма, размеры, элементы членения, профиль сечения); лопатки – гладкие, огибающие (форма, размеры, элементы членения, профиль сечения).	Состояние декоративных элементов удовлетворительное, присутствуют частичные утраты фриза и карниза.	Приложение №1 Рис. 4-7. Приложение №2 Фото № 8
Западный фасад лит. Г	Общее композиционное построение: Скромный, лаконичный декор 2х-осного фасада, с горизонтальным и вертикальными членением. Элементы декоративного оформления фасадов: фриз – состоит из горизонтально уложенной калеванной доски с пропиленным подзором по низу (форма, размеры, элементы членения, профиль сечения); карниз – подшивной профилированный карниз не большого выноса с пропиленным подзором по низу (форма, размеры, элементы членения, профиль сечения); наличник – сдвоенный, с горизонтальным профилированным сандриком с пропиленным двойным подзором по низу и поддерживающими по бокам резными фигурными кронштейнами, в верхней части сандрик украшен резными гребешками по бокам и очельем по центру в едином стиле; лобань – гладкая, декорирована центру фигурным пропиленным элементом; боковые стоки наличников завершены прямоугольными свесами с ромбами и гутами; фартук – прямой (форма, размеры, элементы членения, профиль сечения); оконный проем – сдвоенный, прямоугольный (форма, размеры, элементы членения, профиль сечения); ставни – сдвоенные, двусторчатые, филечатые, трехчастные (форма, размеры, элементы членения, профиль сечения); лопатки – гладкие, огибающие (форма, размеры, элементы членения, профиль сечения).	Состояние декоративных элементов удовлетворительное, присутствуют частичные утраты фриза и карниза.	Приложение №1 Рис. 4-7. Приложение №2 Фото № 11,12

- Приложение:
1. Материалы БТИ - 3 л.
2. Материалы фотофиксации - 7 л.

Руководитель службы по охране объектов культурного наследия Иркутской области
А.А. Фоменко

Приложение № 1
МАТЕРИАЛЫ БТИ
Наименование и датировка объекта: «Городская усадьба», II пол. XIX в.
Адрес объекта: Иркутская область, г. Иркутск, ул. Каховская, 31а, б.

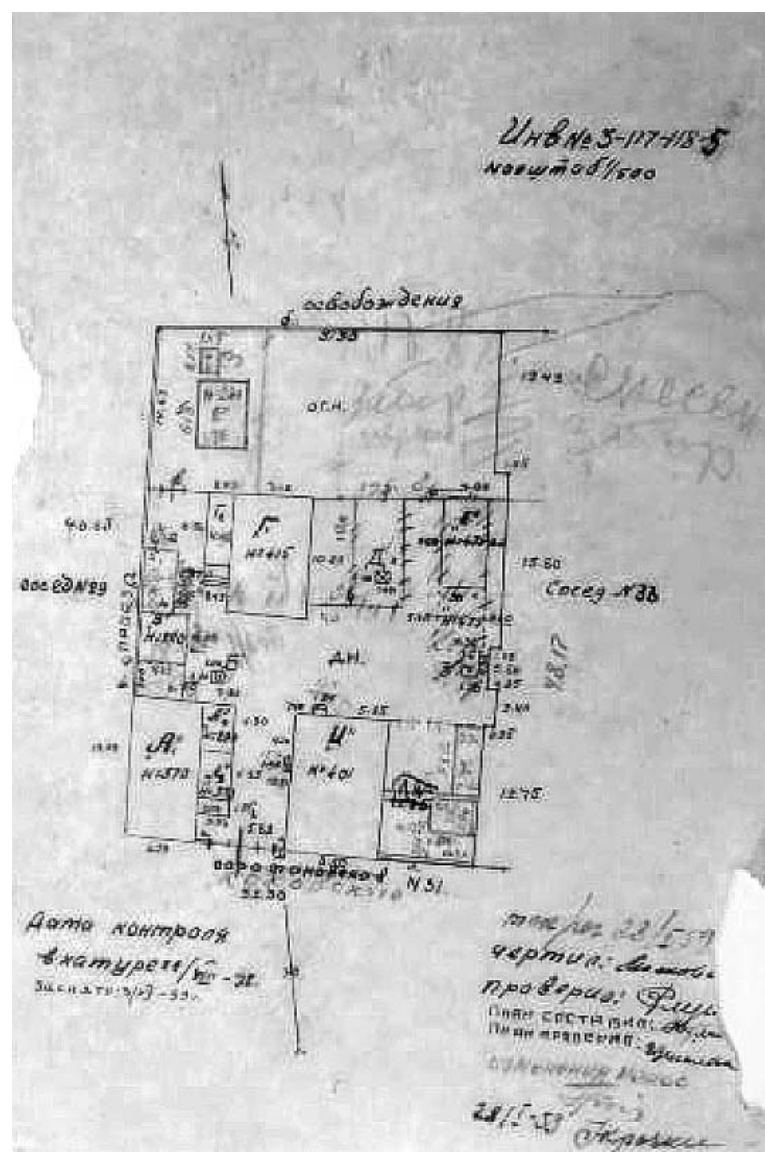


Рис. 1 - Ген. план БТИ от 21.08.1939 г.

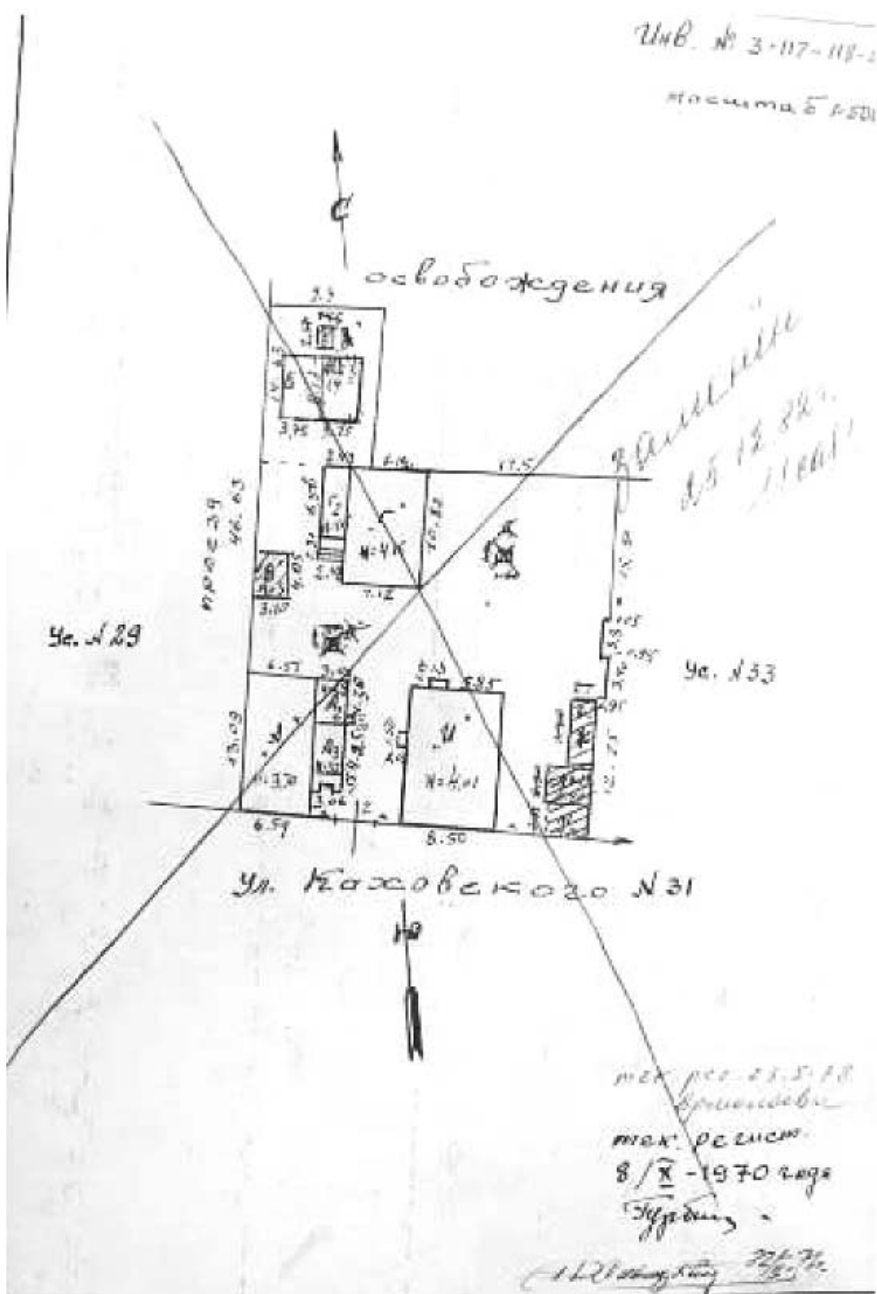


Рис.2 - Ген. план БТИ от 08.10.1970г. с корректировкой от 23.05.1978 г.

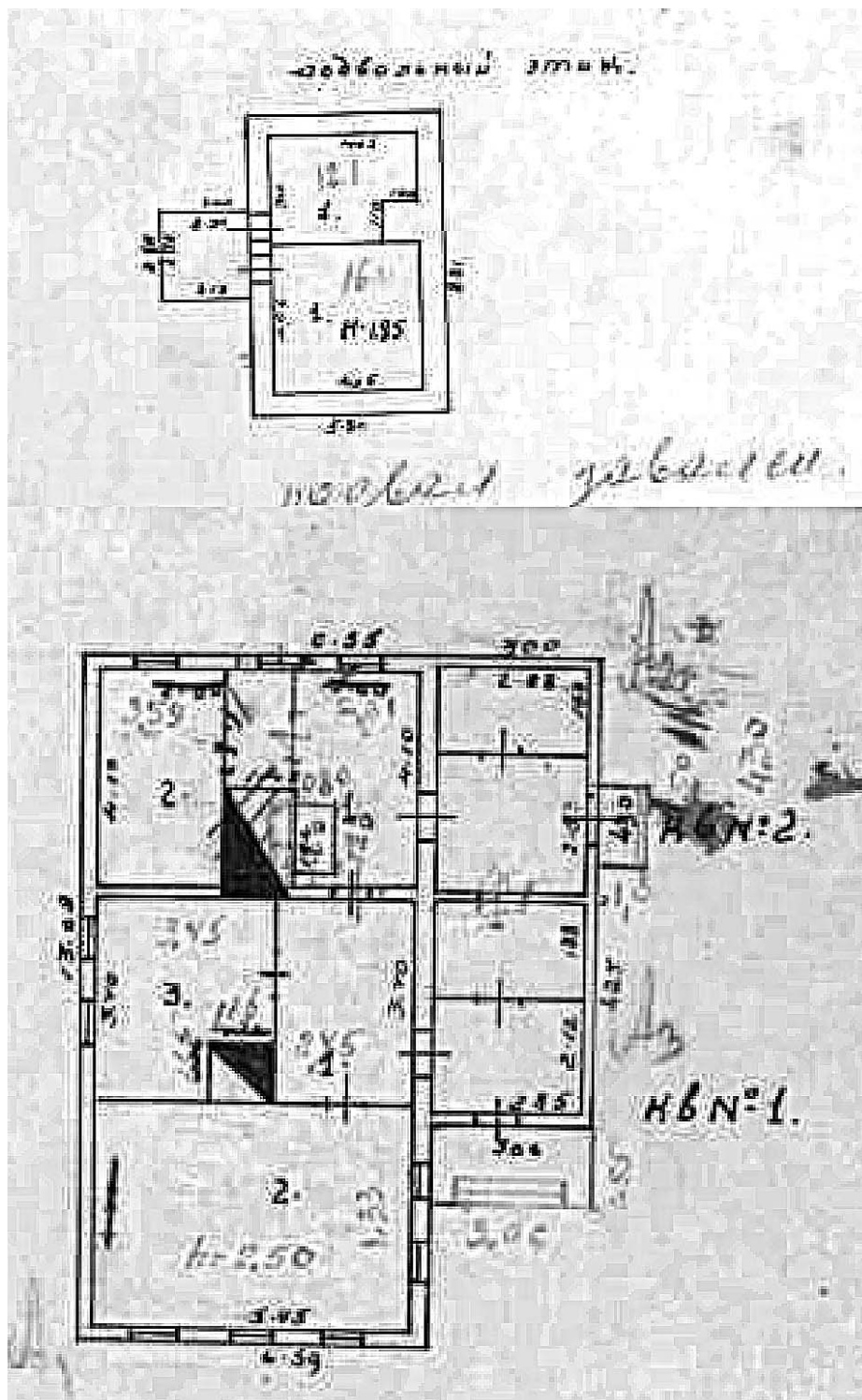


Рис.4 - Позтажные планы от 03.11.1933г. с корректировкой 20.01.1959 г.

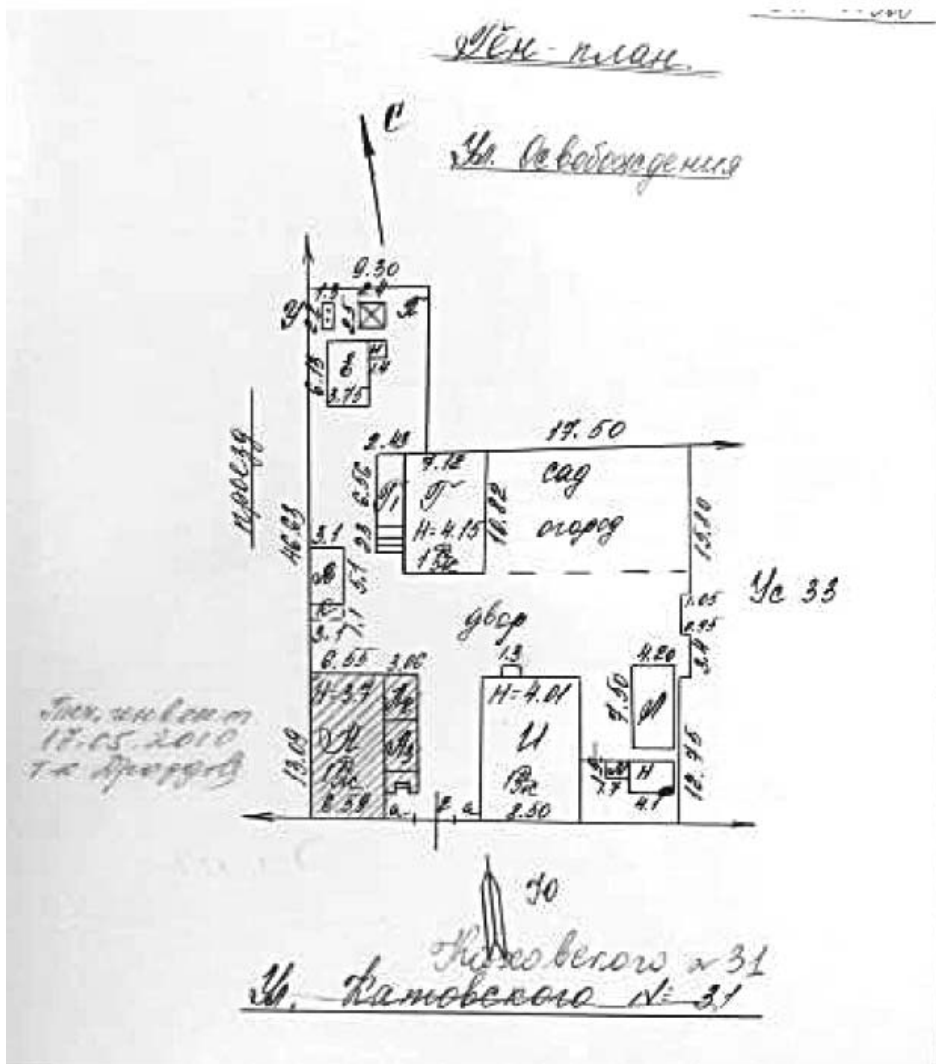


Рис.3 - Ген. план БТИ от 25.12.1982 г.

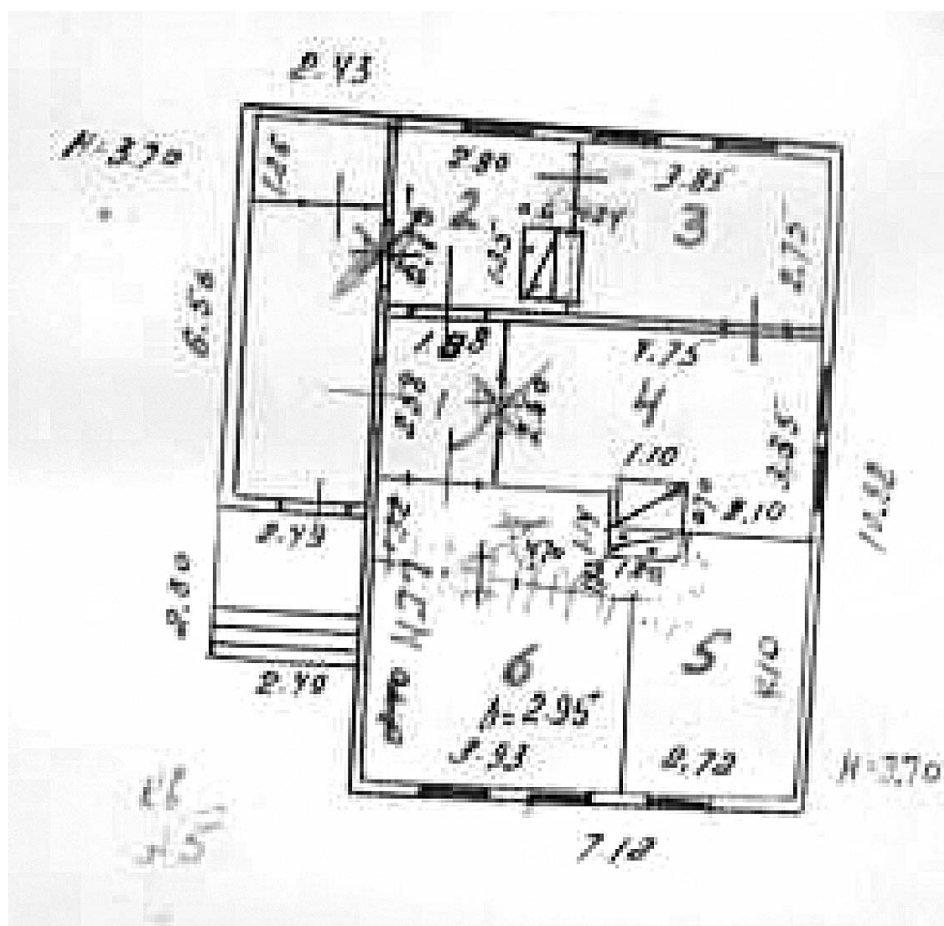


Рис.6 - Позтажный план от 28.01.1959г. с корректировкой на 25.12.1982 г.

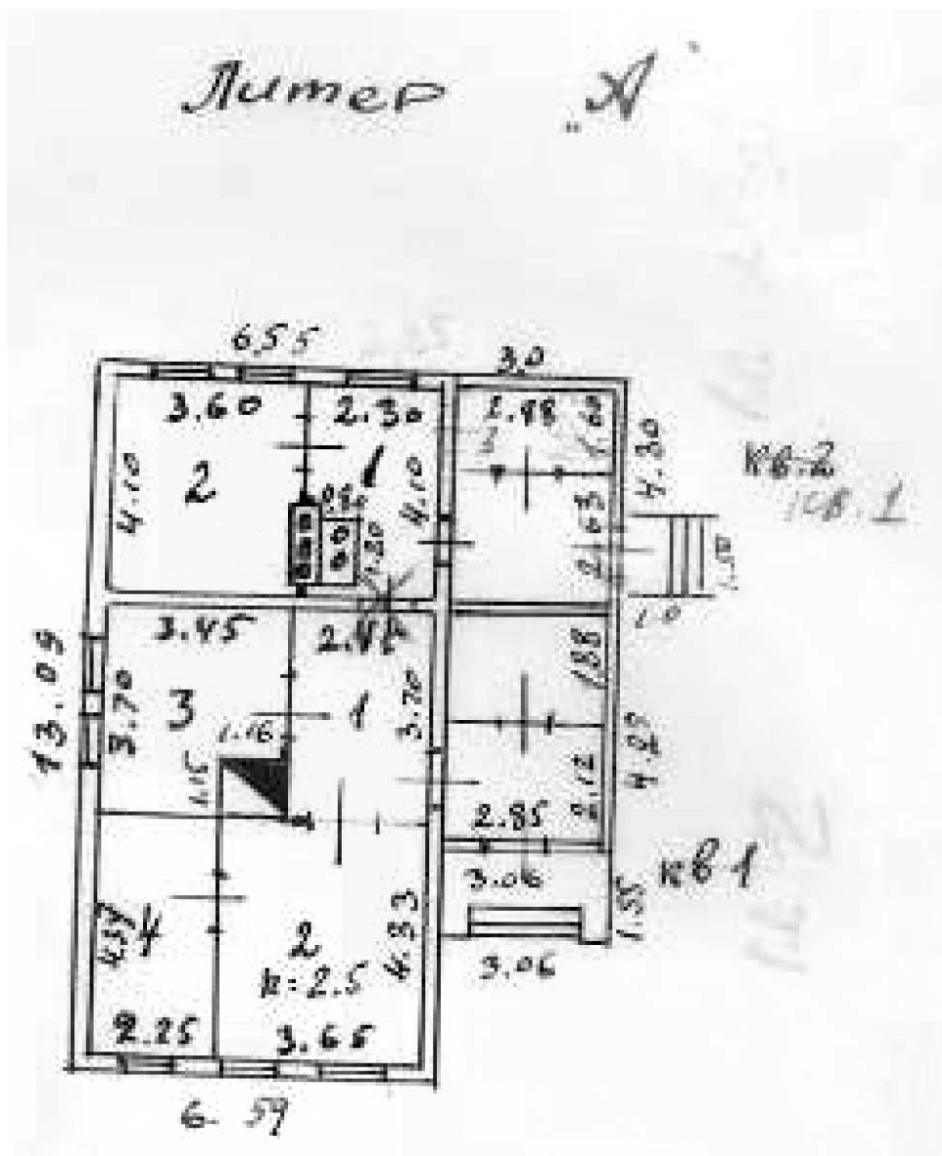


Рис.7 - Постажный план от 08.10.1970 с корректировкой на 25.12.1982 г.

Приложение № 2
МАТЕРИАЛЫ ФОТОФИКСАЦИИ
Наименование и датировка объекта: «Городская усадьба», II пол. XIX в.
Адрес объекта: Иркутская область, г. Иркутск, ул. Каховская, 31а, б.



Фото 3 - Вид с улицы Каховского на исследуемую усадьбу



Фото 4 - Главный (южный) и боковой (западный) фасады здания (лит. Г)



Фото 1 - Общий вид на улицу Каховского с востока



Фото 5 - Боковой (западный) фасад здания (лит. Г)



Фото 2 - Вид на усадьбу (изначально, в усадьбу входило здание, расположенное на переднем плане). В настоящее время усадьба поделена на две отдельные деревянным забором



Фото 6 - Общий вид во двор в сторону юга, ранее в углу было расположено здание (лит. Г)



Фото 7 - Вид на усадьбу со стороны улицы Освобождение



Фото 11 - Боковой (восточный) фасад здания (лит. Г).
Фото из архива Госоргана



Фото 8 - Дворовый (северный) фасад здания (лит. Г)



Фото 12 - Боковой (восточный) фасад здания (лит. Г).
Фото из архива Госоргана



Фото 9 - Главный (южный) фасад здания (лит.Г).
Фото из архива Госоргана



Фото 13 - Фрагмент карниза и фриза здания (лит. Г).
Фото из архива Госоргана



Фото 10 - Боковой (западный) фасад (лит.Г).
Фото из архива Госоргана



Фото 14 - Наличник со стороны главного (южного) фасада здания (лит. Г).
Фото из архива Госоргана

ИЗВЕЩЕНИЕ О ПРОВЕДЕНИИ ОБЩЕСТВЕННЫХ ОБСУЖДЕНИЙ

Иркутский авиационный завод (ИАЗ) – филиал ПАО «Корпорация «Иркут» совместно с отделом экологической безопасности и контроля Департамента городской среды комитета городского обустройства администрации г. Иркутска (в соответствии с Федеральным законом № 174-ФЗ «Об экологической экспертизе», Приказом Госкомэкологии РФ от 16.05.2000 № 372 «Об утверждении Положения об оценке воздействия намечаемой хозяйственной деятельности на окружающую среду в Российской Федерации»), Постановлением г. Иркутска от 30.10.2014 № 031-06-1300/14 «О порядке организации общественных обсуждений намечаемой хозяйственной и иной деятельности, которая подлежит экологической экспертизе и которую предполагается осуществлять на территории г. Иркутска») уведомляет о начале общественных обсуждений по объекту государственной экологической экспертизы проектной документации: «Здание для перемещения отдела 320 и цеха 232 с раскройным участком» на производственной площадке ИАЗ-филиала ПАО «Корпорация «Иркут» г. Иркутск, в соответствии с утвержденным техническим заданием по оценке воздействия на окружающую среду на этапе проведения оценки воздействия на окружающую среду и подготовки обосновывающей документации, а именно инженерных изысканий, проектной документации и предварительного варианта материалов по оценке воздействия на окружающую среду намечаемой хозяйственной и иной деятельности.

Название, цель и месторасположение намечаемой деятельности: проектом «Здание для перемещения отдела 320 и цеха 232 с раскройным участком» предусмотрено строительство здания для размещения отдела 320 и цеха 232 с раскройным участком и последующего высвобождения площадей в агрегатном корпусе (пролеты 12 и 13).

Наименование и адрес заказчика или его представителя: ИАЗ – филиал ПАО «Корпорация «Иркут», территория основной промплощадки ИАЗ, г. Иркутск, ул. Новаторов, 3, Тел. (3952) 45-17-75

Примерные сроки проведения оценки воздействия на окружающую среду: октябрь 2019 г. - февраль 2020 года.

Орган, ответственный за организацию общественного обсуждения: Отдел экологической безопасности и контроля Департамента городской среды комитета городского обустройства администрации г. Иркутска, адрес: г. Иркутск, ул. Пролетарская, д.11, каб.10, тел.: 8 (3952) 52-04-24, совместно с представителем проектной организации АО СИБПРОЕКТНИИАВИАПРОМ нач.группы ООС Николаевой Г.В. тел.8(383)279-07-21.

Предполагаемая форма общественных обсуждений: в форме слушаний.

Форма представления замечаний и предложений: письменная.

Сроки и место доступности технического задания по оценке воздействия на окружающую среду и предварительного варианта материалов по оценке воздействия на окружающую среду, в том числе: инженерные изыскания, утвержденное техническое задание по оценке воздействия на окружающую среду, проектная документация, предварительный вариант материалов ОВОС и журнал учета предложений и замечаний по объекту: «Здание для перемещения отдела 320 и цеха 232 с раскройным участком» доступны в течение 30 дней с момента настоящей публикации и в течение 30 дней после окончания общественного обсуждения, для ознакомления и направления замечаний и предложений по адресу: г. Иркутск, ул. Пролетарская, д.11, каб.10 с 9-00 до 17-00 часов.

Общественные обсуждения в форме слушаний по объекту государственной экологической экспертизы «Здание для перемещения отдела 320 и цеха 232 с раскройным участком» назначены на 4 февраля 2020 г. в 11:00 часов, в отделе экологической безопасности и контроля Департамента городской среды комитета городского обустройства администрации г. Иркутска по адресу г. Иркутск, ул. Пролетарская, д.11, каб.10.

Исполнитель работ по ОВОС: АО «СИБПРОЕКТНИИАВИАПРОМ», адрес: 630015, г.Новосибирск, ул. Королева, д.29. Тел. (383) 2790721.

Доступ общественности к утвержденному техническому заданию и окончательному варианту материалов по оценке воздействия на окружающую среду будет обеспечен до момента принятия решения о реализации намечаемой деятельности по адресу: г. Иркутск, ул. Пролетарская, д.11, с 9-00 до 17-00 часов.

ИЗВЕЩЕНИЕ О ПРОВЕДЕНИИ ОБЩЕСТВЕННЫХ ОБСУЖДЕНИЙ

Иркутский авиационный завод (ИАЗ) – филиал ПАО «Корпорация «Иркут» совместно с отделом экологической безопасности и контроля Департамента городской среды комитета городского обустройства администрации г. Иркутска (в соответствии с Федеральным законом № 174-ФЗ «Об экологической экспертизе», Приказом Госкомэкологии РФ от 16.05.2000 № 372 «Об утверждении Положения об оценке воздействия намечаемой хозяйственной деятельности на окружающую среду в Российской Федерации»), Постановлением г. Иркутска от 30.10.2014 № 031-06-1300/14 «О порядке организации общественных обсуждений намечаемой хозяйственной и иной деятельности, которая подлежит экологической экспертизе и которую предполагается осуществлять на территории г. Иркутска») уведомляет о начале общественных обсуждений по объекту государственной экологической экспертизы проектной документации: «Реконструкция очистных сооружений на производственной площадке ИАЗ-филиала ПАО «Корпорация «Иркут» г. Иркутск» в соответствии с утвержденным техническим заданием по оценке воздействия на окружающую среду на этапе проведения оценки воздействия на окружающую среду и подготовки обосновывающей документации, а именно инженерных изысканий, проектной документации и предварительного варианта материалов по оценке воздействия на окружающую среду намечаемой хозяйственной и иной деятельности.

Название, цель и месторасположение намечаемой деятельности: проектом «Реконструкция очистных сооружений на производственной площадке ИАЗ-филиала ПАО «Корпорация «Иркут» г. Иркутск» предусмотрена реконструкция очистных сооружений на территории промплощадки ИАЗ г.Иркутск.

Наименование и адрес заказчика или его представителя: ИАЗ – филиал ПАО «Корпорация «Иркут», территория основной промплощадки ИАЗ, г. Иркутск, ул. Новаторов, 3, Тел. (3952) 45-17-75

Примерные сроки проведения оценки воздействия на окружающую среду: октябрь 2019 г. - февраль 2020 года.

Орган, ответственный за организацию общественного обсуждения: Отдел экологической безопасности и контроля Департамента городской среды комитета городского обустройства администрации г. Иркутска, адрес: г. Иркутск, ул. Пролетарская, д.11, каб.10, тел.: 8 (3952) 52-04-24, совместно с представителем проектной организации АО СИБПРОЕКТНИИАВИАПРОМ нач.группы ООС Николаевой Г.В. тел.8(383)279-07-21.

Предполагаемая форма общественных обсуждений: в форме слушаний.

Форма представления замечаний и предложений: письменная.

Сроки и место доступности технического задания по оценке воздействия на окружающую среду и предварительного варианта материалов по оценке воздействия на окружающую среду, в том числе: инженерные изыскания, утвержденное техническое задание по оценке воздействия на окружающую среду, проектная документация, предварительный вариант материалов ОВОС и журнал учета предложений и замечаний по объекту: «Реконструкция очистных сооружений на производственной площадке ИАЗ-филиала ПАО «Корпорация «Иркут» г. Иркутск» доступны в течение 30 дней с момента настоящей публикации и в течение 30 дней после окончания общественного обсуждения, для ознакомления и направления замечаний и предложений по адресу: г. Иркутск, ул. Пролетарская, д.11, каб.10 с 9-00 до 17-00 часов.

Общественные обсуждения в форме слушаний по объекту государственной экологической экспертизы «Реконструкция очистных сооружений на производственной площадке ИАЗ-филиала ПАО «Корпорация «Иркут» г. Иркутск» назначены на 3 февраля 2020 г. в 11:00 часов, в отделе экологической безопасности и контроля Департамента городской среды комитета городского обустройства администрации г. Иркутска по адресу г. Иркутск, ул. Пролетарская, д.11, каб.10.

Исполнитель работ по ОВОС: АО «СИБПРОЕКТНИИАВИАПРОМ», адрес: 630015, г.Новосибирск, ул. Королева, д.29. Тел. (383) 2790721.

Доступ общественности к утвержденному техническому заданию и окончательному варианту материалов по оценке воздействия на окружающую среду будет обеспечен до момента принятия решения о реализации намечаемой деятельности по адресу: г. Иркутск, ул. Пролетарская, д.11, с 9-00 до 17-00 часов.

ИЗВЕЩЕНИЕ О ПРОВЕДЕНИИ ОБЩЕСТВЕННЫХ ОБСУЖДЕНИЙ

Гражданка РФ Алексикова Наталья Александровна, совместно с Комитетом по управлению муниципальным имуществом и жизнеобеспечению администрации Иркутского районного муниципального образования (в соответствии с Федеральным законом № 174-ФЗ «Об экологической экспертизе», Приказом Госкомэкологии РФ от 16.05.2000 № 372 «Об утверждении Положения об оценке воздействия намечаемой хозяйственной деятельности на окружающую среду в Российской Федерации»), Постановлением администрации Иркутского района от 18 марта 2015 года № 1759 «Об утверждении Положения об организации проведения общественных обсуждений объектов государственной экологической экспертизы на территории Иркутского района») уведомляет о начале общественных обсуждений по объекту государственной экологической экспертизы проектной документации: «Центр сервисного обслуживания автомобилей», в соответствии с утвержденным техническим заданием по оценке воздействия на окружающую среду на этапе проведения оценки воздействия на окружающую среду и подготовки обосновывающей документации, а именно инженерных изысканий, проектной документации и предварительного варианта материалов по оценке воздействия на окружающую среду намечаемой хозяйственной и иной деятельности.

Название, цель и месторасположение намечаемой деятельности: проектом «Центр сервисного обслуживания автомобилей» предусмотрено новое строительство здания центра сервисного обслуживания автомобилей по адресу: Иркутский район, с. Мамоны, ул. Центральная, 85, на земельном участке с кадастровым номером 38:06:130821:2083.

Наименование и адрес заказчика или его представителя: Гражданка РФ Алексикова Наталья Александровна, адрес: 665514, Россия, Иркутская область, р.п. Чунский, ул. Советская, д. 59.

Примерные сроки проведения оценки воздействия на окружающую среду: сентябрь 2019 года – апрель 2020 года.

Орган, ответственный за организацию общественного обсуждения: Комитет по управлению муниципальным имуществом и жизнеобеспечению администрации Иркутского районного муниципального об-

разования, адрес: 664007, Иркутская область, г. Иркутск, ул. Карла Маркса, 40, корп.1, каб. 300, тел.: 8 (3952) 71-80-26, совместно с заказчиком или его представителем.

Предполагаемая форма общественных обсуждений: в форме слушаний.

Форма представления замечаний и предложений: письменная.

Сроки и место доступности технического задания по оценке воздействия на окружающую среду и предварительного варианта материалов по оценке воздействия на окружающую среду, в том числе: инженерные изыскания, утвержденное техническое задание по оценке воздействия на окружающую среду, проектная документация, предварительный вариант материалов ОВОС и журнал учета предложений и замечаний по объекту: «Центр сервисного обслуживания автомобилей» доступны в течение 30 дней с момента настоящей публикации и в течение 30 дней после окончания общественного обсуждения, для ознакомления и направления замечаний и предложений (в письменной форме) по адресам:

- 664025, Иркутская область, г. Иркутск, ул. 5-й Армии, 2/1, офис 205, с 09.00 до 16.00 часов местного времени в рабочие дни;

- 664007, Иркутская область, г. Иркутск, ул. Карла Маркса, 40, корп.1, каб. 300, с 09.00 до 16.30 часов местного времени в рабочие дни;

- 664535, Иркутский район, с. Мамоны, ул. Садовая, 10 (в здании администрации муниципального образования) с 9-00 до 16-30 часов с даты настоящей публикации до момента принятия решения о реализации намечаемой деятельности.

Общественные обсуждения в форме слушаний по объекту государственной экологической экспертизы «Центр сервисного обслуживания автомобилей» назначены на 20 января 2020 г. в 16:30 часов, в здании администрации Иркутского районного муниципального образования по адресу: 664001, г. Иркутск, ул. Рабочего Штаба, д. 17 (актовый зал, 2 этаж).

Исполнитель работ по ОВОС: ООО «СИБЛИДЕР», адрес: 664025, г. Иркутск, ул. 5-й Армии, д. 2/1, оф.205. Тел. 8 (3952) 67-89-31.

Доступ общественности к утвержденному техническому заданию и окончательному варианту материалов по оценке воздействия на окружающую среду будет обеспечен до момента принятия решения о реализации намечаемой деятельности по адресу: г. Иркутск, ул. 5-й Армии, 2/1, офис 205 и г. Иркутск, ул. Карла Маркса, 40, корп.1, каб. 300 с 9-00 до 16-30 часов.

ИЗВЕЩЕНИЕ О ПРОВЕДЕНИИ ОБЩЕСТВЕННЫХ ОБСУЖДЕНИЙ

Заказчик в соответствии с Федеральным законом № 174-ФЗ «Об экологической экспертизе», Приказом Госкомэкологии РФ от 16.05.2000 № 372 «Об утверждении Положения об оценке воздействия намечаемой хозяйственной деятельности на окружающую среду в Российской Федерации» уведомляет о начале общественных обсуждений на этапе уведомления, предварительной оценки и составления Технического задания на проведение оценки воздействия на окружающую среду по объекту государственной экологической экспертизы проектной документации: «Модульная автомойка в г. Шелехове, Иркутской области», а также на этапе выполнения предварительного и окончательного вариантов материалов ОВОС, проектной документации по указанному объекту государственной экологической экспертизы.

Цель и месторасположение намечаемой деятельности: проектом «Модульная автомойка в г. Шелехове, Иркутской области» предусмотрено строительство автомойки, кадастровый номер участка: 38:27:000130:19.

Заказчиком является: Гражданин РФ Казвилов Михаил Валентинович, адрес: 666032, Иркутская обл., г. Шелехов., ул. Сибирякова, дом 8.

Представитель заказчика: Общество с ограниченной ответственностью «ВОСТСИБПРОЕКТ» адрес: 664075, г. Иркутск, ул. Байкальская, 236Б/3, кв.71, тел. Тел. 8(3952) 95-86-87

Орган ответственный за организацию общественного обсуждения: Администрация Шелеховского муниципального района адрес: 666034, Иркутская область, г. Шелехов, ул. Ленина, 15, совместно с заказчиком или его представителем.

Форма общественного обсуждения – публичные слушания.

Форма представления замечаний и предложений: письменная.

Сроки проведения оценки воздействия на окружающую среду: ноябрь 2019 г. - апрель 2020 г.

Общественные обсуждения в форме слушаний по объекту государственной экологической экспертизы «Модульная автомойка в г. Шелехове, Иркутской области» назначены на 20 января 2020 г. в 17:30 часов и 21 февраля 2020 г. в 17:30 по местному времени, в актовом зале Администрации Шелеховского муниципального района по адресу: 666034, Иркутская область, г. Шелехов, ул. Ленина, 15:

- по первому этапу - предварительной оценки, составления и обсуждения Технического задания на проведение оценки воздействия на окружающую среду 20 января 2020 г. в 17:30 часов по местному времени;

- по второму этапу подготовки предварительного варианта материалов по оценке воздействия на окружающую среду и проектной документации 21 февраля 2020 г. в 17:30 часов по местному времени;

Срок и места доступности Технического задания и предварительных материалов по оценке воздействия на окружающую среду, а также инженерных изысканий и проектной документации для ознакомления общественности и направления замечаний и предложений (в письменной форме) в течение не менее 30 дней до проведения общественных обсуждений и в течение 30 дней после окончания общественных обсуждений представлены по адресам: Иркутская область, г. Шелехов, ул. Ленина, 15, г. Шелехов, ул. Белобородова 1/1, Тел. 8(3952) 76-74-77 с 9-00 до 12-00 и 13-00 до 17-00 часов в рабочие дни.

Исполнитель работ по ОВОС: ООО «ВОСТСИБПРОЕКТ», адрес: 664075, г. Иркутск, ул. Байкальская, д.236Б/3, кв.71. Тел. 8(3952) 95-86-87, e-mail: vsp958687@yandex.ru.

Доступ общественности к утвержденному техническому заданию и окончательному варианту материалов по оценке воздействия на окружающую среду будет обеспечен до момента принятия решения о реализации намечаемой деятельности по адресу: Иркутская область, г. Шелехов, ул. Ленина, 15, в здании Администрации Шелеховского муниципального района, г. Иркутск, ул. Байкальская, д.236, оф.401, в офисе ООО «ВОСТСИБПРОЕКТ», Тел. (3952) 95-86-87, и г. Шелехов, ул. Белобородова 1/1, с 9-00 до 12-00 и 13-00 до 17-00 часов в рабочие дни.

