



СЛУЖБА ПО ОХРАНЕ ОБЪЕКТОВ КУЛЬТУРНОГО НАСЛЕДИЯ
ИРКУТСКОЙ ОБЛАСТИ

П Р И К А З

«27» января 2023 года

№ 76 - 60 - спр

г. Иркутск

**Об утверждении предмета охраны объекта культурного наследия
федерального значения**

В соответствии подпунктом 10 пункта 2 статьи 33, статьей 64 Федерального закона от 25 июня 2002 года № 73-ФЗ «Об объектах культурного наследия (памятниках истории и культуры) народов Российской Федерации», приказом Министерства культуры Российской Федерации от 13 января 2016 года № 28 «Об утверждении Порядка определения предмета охраны объекта культурного наследия, включенного в единый государственный реестр объектов культурного наследия (памятников истории и культуры) народов Российской Федерации в соответствии со статьей 64 Федерального закона от 25 июня 2002 года № 73-ФЗ «Об объектах культурного наследия (памятниках истории и культуры) народов Российской Федерации», руководствуясь подпунктом 2 пункта 6 Положения о службе по охране объектов культурного наследия Иркутской области, утвержденного постановлением Правительства Иркутской области от 9 марта 2010 года № 31-пп,

ПРИКАЗЫВАЮ:

1. Утвердить предмет охраны объекта культурного наследия федерального значения «Дом жилой (дер.)», 1880–е гг., (вид объекта культурного наследия – памятник) расположенного по адресу: Иркутская область, г. Иркутск, пер. Черемховский, 4, согласно приложению к настоящему приказу.

2. Настоящий приказ подлежит официальному опубликованию в общественно-политической газете «Областная», сетевом издании «Официальный интернет-портал правовой информации Иркутской области» (ogirk.ru), а также на «Официальном интернет-портале правовой информации» (www.pravo.gov.ru) после его государственной регистрации.

Руководитель службы по охране
объектов культурного наследия
Иркутской области

В.В. Соколов

Предмет охраны
объекта культурного наследия федерального значения
«Дом жилой (дер.)», 1880–е гг., расположенного по адресу: Иркутская
область, г. Иркутск, пер. Черемховский, 4

1. Градостроительные характеристики и месторасположение:

Объект расположен в Правобережном округе г. Иркутска, в границах исторического квартала № 42, ограниченного улицами Чкалова (б. Мыльниковской), Степана Разина (Почтамтской). Российской (Дёгтевской) и переулком Черемховским (Вдовьим).

Положение усадьбы – рядовое, по чётной стороне переулка Черемховского. Въезд на территорию расположен с Черемховского переулка.

Одноэтажный деревянный дом с антресольным этажом в дворовой части, сложенный из брёвен, рубленных в «лапу», расположен по красной линии Черемховского переулка.

2. Объемно-планировочное построение:

Одноэтажный деревянный дом с антресольным этажом в дворовой части, перекрытый вальмовой крышей. Состоит из двух объёмов:

Основной объём – сложный, с переменной этажностью – одноэтажный в части, обращённой к пер. Черемховскому, и с антресольным этажом со стороны двора; в плане 1-го этажа близок к Г-образному, в плане антресольного этажа – прямоугольный; в уровне антресоли расположена остеклённая веранда, под которой находится выступ первого этажа;

Прируб сеней с галереей – близкий в плане к квадрату прируб сеней примыкает со двора, с северо-западной стороны, к основному объёму; к нему ведёт галерея, открытая со стороны двора и поставленная по красной линии пер. Черемховского; сени и галерея значительно понижены относительно основного объёма.

Вход в дом осуществляется с трёх сторон, два из них – через галерею, ведущую в прируб сеней: с пер. Черемховского, со стороны главного фасада, и со стороны северо-западного фасада. Третий вход ведёт в здание со стороны дворового юго-западного фасада.

- высотные отметки частей и элементов здания;
- композиционное построение фасадов;
- декоративное оформление фасадов;
- форма и размеры оконных и дверных проемов;

Крыша над основным объемом вальмовая, над выступающей частью основного объёма в уровне пониженного 1-го этажа – односкатная, над прирубом сеней с галереей – односкатная.

3. Материал исполнения основных конструкций и декоративных элементов здания:

- стены бревенчатые, кантованные изнутри, рубка в «лапу»;
 - межэтажное и чердачное перекрытия – по деревянным балкам;
 - декоративные элементы – деревянные;
 - оконные и дверные заполнения – деревянные;
 - стропила – деревянные;
- кровля – листовой кровельный металл.

4. Отделка и декоративно-художественное оформление фасадов:

Северо-восточный фасад (по красной линии пер. Черемховского) состоит из двух объёмов, расположенных в одной плоскости:

- основной объем: высокий, одноэтажный, трёхконный, под вальмовой крышей;

- прируб сеней с галереей: одноэтажный, с дверью, под односкатной крышей, значительно понижен относительно основного объёма.

Декоративное оформление:

1) Основной объем:

- стены – обшивка горизонтально уложенной калёванной доской;
- фриз – ступенчатый, из горизонтально уложенной калёванной доски;
- карниз – подшивной, профилированный, среднего выноса;
- оконные проёмы – высокие, с лучковым верхом, рамы – с пятичастным заполнением;

- наличники – высокие, лучкового завершения, лобань акцентирована накладной рельефной резьбой и фигурными филёнками, по бокам расположены тонкие фигурные «ушки» рельефной резьбы, завершается развитым барочным сандриком; подоконную часть, выделенную профилированным пояском, украшают фигурные свесы криволинейных очертаний и фигурный фартук с накладными элементами; ставни – двустворчатые, двухчастные, филёнчатые, филёнки с вырезанными ромбами, широкий средник украшен накладной рельефной резьбой растительного декора.

- лопатки – каннелированные, с фигурным пояском-«капителью» по верху.

2) Прируб сеней с галереей:

- стены – обшивка горизонтально уложенной калёванной доской;
- фриз – ступенчатый, из горизонтально уложенной калёванной доски;
- карниз – подшивной, профилированный, малого выноса;
- дверь – с прямым верхом, двупольная, филёнчатая, обрамлена профилированным наличниками; над проёмом расположены накладные декоративные элементы-«алмазы»;
- лопатки – гладкие, с фигурным пояском-«капителью» по верху;
- козырёк – двускатный, на фигурных кронштейнах-подкосах.

Северо-западный фасад (дворовой) состоит из двух объёмов, расположенных в разных плоскостях:

- основной объем: одноэтажный в части, обращенной к пер. Черемховскому, и с антресольным этажом в дворовой части, с выступом в уровне первого этажа по правому флангу. В уровне первого этажа имеет два высоких оконных проёма, выходящих на открытую входную галерею, в дворовой части – одно сдвоенное окно, в выступе под остеклённой верандой – два окна; в уровне антресольного этажа – одно одинарное и одно сдвоенное окно, по правому флангу расположена остеклённая веранда; под вальмовой крышей, расположен на втором плане;

- прируб сеней с галереей: одноэтажный, под односкатной крышей, с небольшим окном, значительно понижен относительно основного объёма, расположен на первом плане.

Декоративное оформление:

1) Основной объем:

- стены – обшивка горизонтально уложенной калёванной доской;
- фриз – ступенчатый, из горизонтально уложенной калёванной доски, над верандой – из одной доски;
- карниз – подшивной, профилированный, среднего выноса;
- оконные проёмы – с лучковым верхом, рамы – с пятичастным заполнением;

- оконные проёмы веранды – ряд из пяти арочных проёмов в уровне антресольного этажа; рамы – с шестичастным заполнением в основной части, верхняя (арочная) часть разделена расходящимися из центра лучами на 3 сектора;

- наличники основного объёма, выходящие на галерею – по аналогу наличников главного фасада, но без декора лобани и сандриков;

- наличники окон пониженного 1-го этажа – с профилированным лучковым сандриком, с гладкой лобанью на подвышении и прямоугольными боковыми свесами; ставни двустворчатые, двухчастные, филенчатые;

- наличники окон антресольного этажа – с профилированным лучковым сандриком, с гладкой лобанью на подвышении и фигурными боковыми свесами;

- декоративное оформление окон веранды – профилированный поясок в подоконной части, рамочные профилированные наличники;

- лопатки – с фигурным пояском-«капителью» по верху, по левому флангу – каннелированная, на выступе в уровне 1-го этажа – гладкие.

2) Прируб сеней с галереей:

- стены (прируб сеней) – обшивка горизонтально уложенной калёванной доской;
- фриз – ступенчатый, из горизонтально уложенной калёванной доски;
- карниз – подшивной, профилированный, малого выноса;
- оконный проём – прямоугольный, небольшой;
- лопатки – гладкие, с фигурным пояском-«капителью» по верху;

- ограждение – со столбиками, четырёхгранными в нижней части и восьмигранными в верхней, увенчанными капителью, с профилированным поручнем.

Юго-западный фасад (дворовой) состоит из двух объёмов, расположенных в разных плоскостях:

- основной объем: с антресольным этажом, с выступом в уровне первого этажа по левому флангу. В уровне первого этажа имеет окно и дверь, в уровне антресольного этажа – одно окно и остеклённую веранду по левому флангу; под вальмовой крышей, расположен на первом плане;

- прируб сеней с галереей: одноэтажный, под односкатной крышей, значительно понижен относительно основного объёма, расположен на втором плане.

Декоративное оформление:

1) Основной объем:

- стены – обшивка горизонтально уложенной калёванной доской;
- фриз – ступенчатый, из горизонтально уложенной калёванной доски, над верандой – из одной доски;

- карниз – подшивной, профилированный, среднего выноса;

- оконные проёмы – с лучковым верхом, рамы – с пятичастным заполнением;

- оконные проёмы веранды – ряд из трёх арочных проёмов в уровне антресольного этажа; рамы – с шестичастным заполнением в основной части, верхняя (арочная) часть разделена расходящимися из центра лучами на 3 сектора;

- наличник окна пониженного 1-го этажа – с профилированным лучковым сандриком, с гладкой лобанью на подвышении и прямоугольными боковыми свесами; ставни двустворчатые, двухчастные, филёнчатые;

- наличник окна антресольного этажа – с профилированным лучковым сандриком, с гладкой лобанью на подвышении и фигурными боковыми свесами;

- декоративное оформление окон веранды – профилированный поясok в подоконной части, рамочные профилированные наличники;

- дверь – с прямым верхом, однопольная, филёнчатая;

- лопатки – гладкие, с фигурным пояском-«капителью» по верху.

2) Прируб сеней с галереей:

- стены – обшивка горизонтально уложенной калёванной доской;

- фриз – ступенчатый, из горизонтально уложенной калёванной доски;

- карниз – подшивной, профилированный, малого выноса;

- лопатка – гладкая, с фигурным пояском-«капителью» по верху.

Юго-восточный фасад (дворовой) состоит из одного объёма:

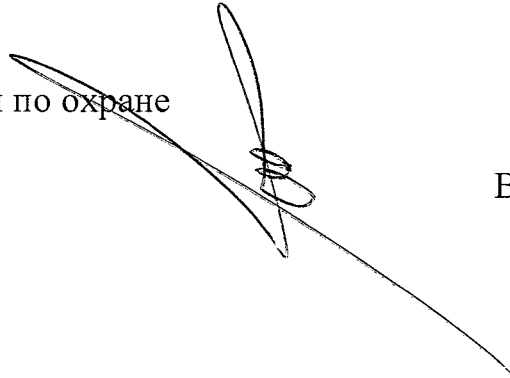
- основной объем: одноэтажный в части, обращённой к пер. Черемховскому, и с антресольным этажом в дворовой части. В уровне пониженного первого этажа имеет четыре оконных проёма, в уровне антресольного этажа – пять окон; под вальмовой крышей.

Декоративное оформление:

1) Основной объем:

- стены – обшивка горизонтально уложенной калёванной доской;
- фриз – ступенчатый, из горизонтально уложенной калёванной доски;
- карниз – подшивной, профилированный, среднего выноса;
- оконные проёмы – с лучковым верхом, рамы – с пятичастным заполнением;
- наличники окон пониженного 1-го этажа – с профилированным лучковым сандриком, с гладкой лобанью на подвышении и прямоугольными боковыми свесами; ставни двустворчатые, двухчастные, филенчатые;
- наличники окон антресольного этажа – с профилированным лучковым сандриком, с гладкой лобанью на подвышении и фигурными боковыми свесами;
- лопатки – с фигурным пояском-«капителью» по верху, по правому флангу – каннелированная, по левому – гладкая.

Руководитель службы по службе по охране
объектов культурного наследия
Иркутской области



В.В. Соколов

Приложение
к предмету охраны объекта культурного
наследия федерального значения «Дом жилой
(дер.)», 1880–е гг., расположенный по адресу:
Иркутская область, г. Иркутск,
пер. Черемховский, 4

Материалы фотофиксации



Фото 1. Пер. Черемховский, 4, лит. А. Главный (северо-восточный) фасад.
Фото 1992 г.

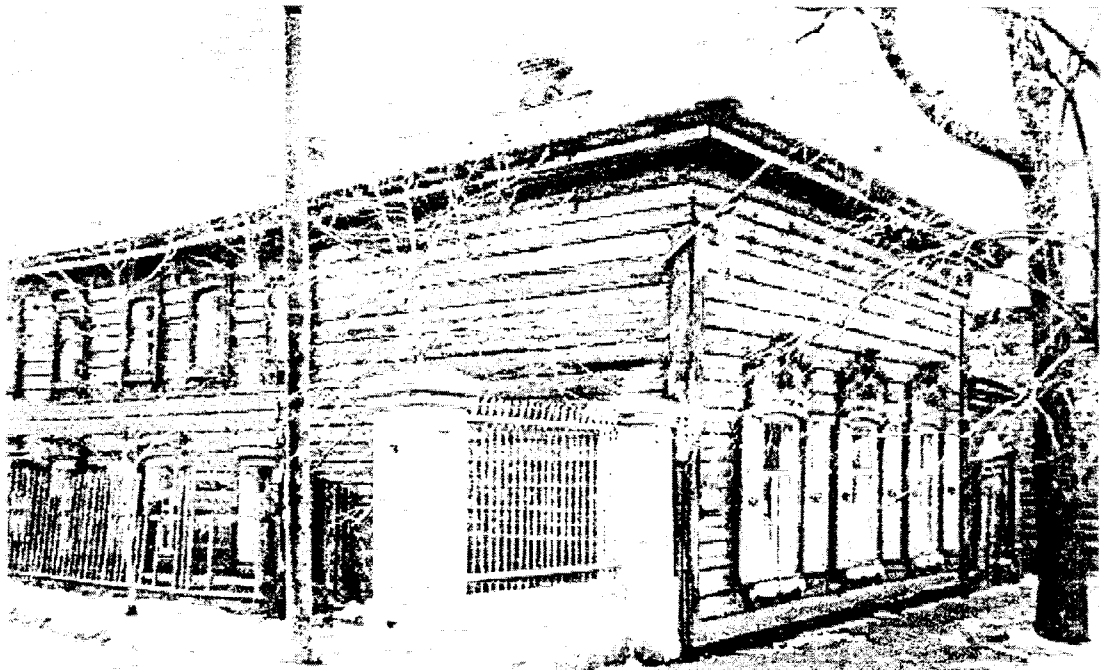


Фото 2. Пер. Черемховский, 4, лит. А. Общий вид с востока.



Фото 3. Пер. Черемховский, 4, лит. А. Общий вид с севера.
Фото Б. Михайлова, 1983 г.



Фото 4. Пер. Черемховский, 4, лит. А. Общий вид с запада.
Фото Б. Михайлова, 1983 г.



Фото 5. Пер. Черемховский, 4, лит. А. Общий вид с запада.
Фото В. Щербина, нач. 1980-х гг.

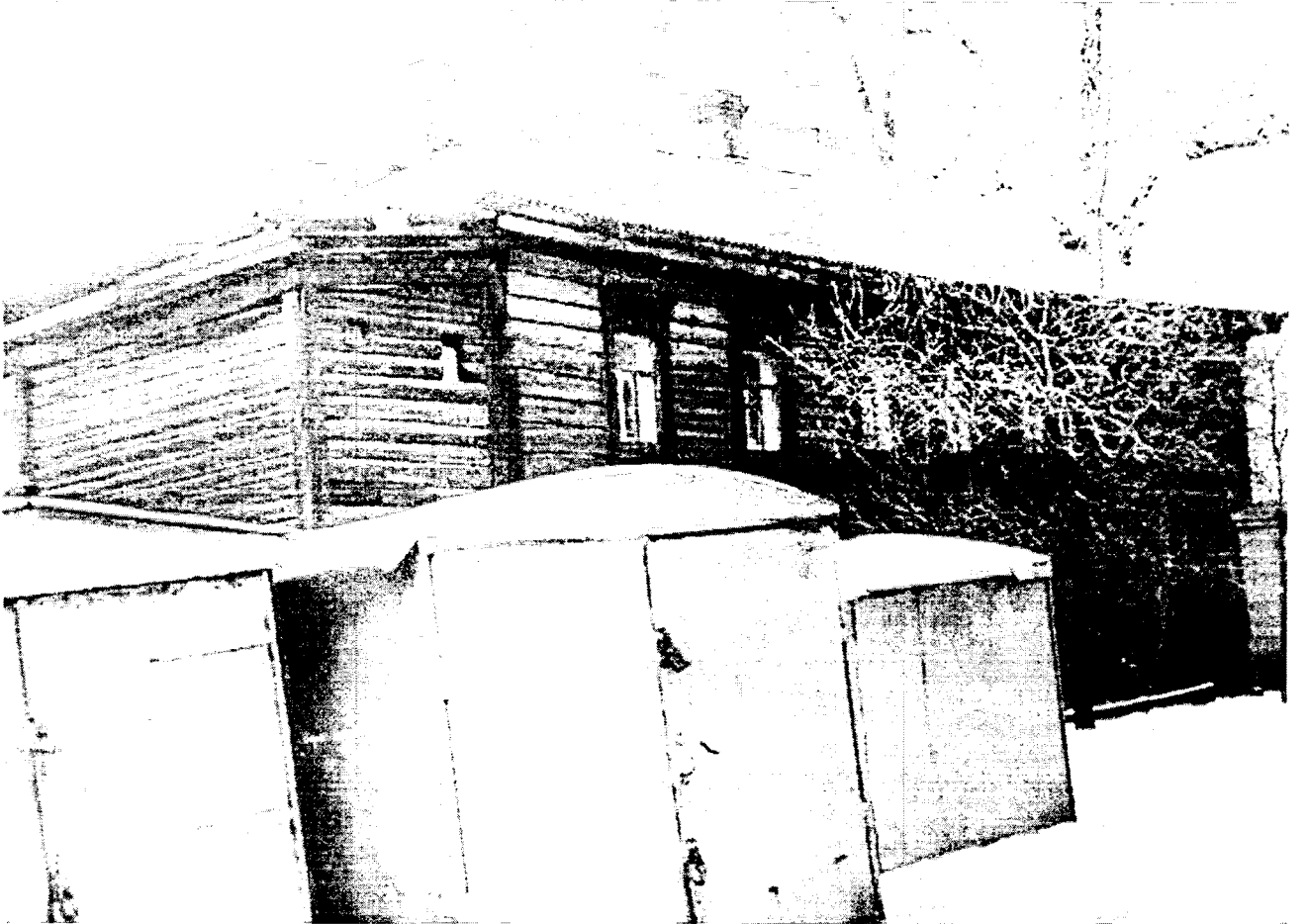


Фото 6. Пер. Черемховский, 4, лит. А. Юго-восточный фасад. Фото Б. Михайлова,
1983 г.



Фото 7. Пер. Черемховский, 4, лит. А. Фрагмент северо-восточного фасада.
Фото В. Щербина, нач. 1980-х гг.



8. Пер. Черемховский, 4, лит. А.
Фрагмент юго-восточного фасада. Фото
Б. Михайлова, 1983 г.



9. Пер. Черемховский, 4, лит. А. Фрагмент
северо-западного фасада. Фото Б.
Михайлова, 1983 г.

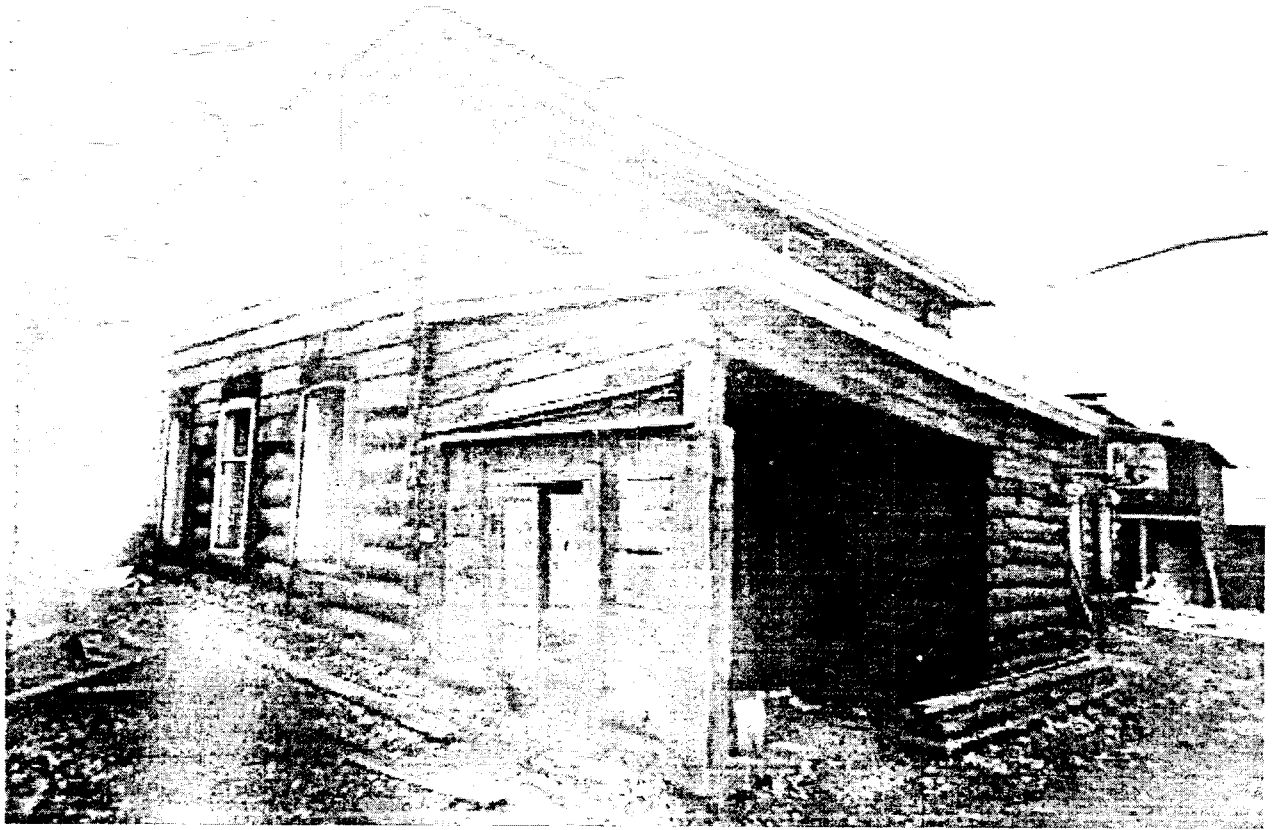


Фото 10. Пер. Черемховский, 4, лит. А. Общий вид с севера. 1993 г.



Фото 11. Пер. Черемховский, 4, лит. А. Вид со двора на прируб сеней с галереей и северо-западную стену основного объёма. 1993 г.



Фото 12. Пер. Черемховский, 4, лит. А. Юго-западный фасад. 1993 г.



Фото 13. Пер. Черемховский, 4, лит. А. Общий вид с юга. 1993 г.



Фото 14. Пер. Черемховский, 4, лит. А.
Оконный наличник северо-восточного
фасада.
Фото Б. Михайлова, 1983 г.



Фото 15. Пер. Черемховский, 4, лит. А. Верхняя часть оконного наличника северо-восточного фасада. Фото В. Щербина, нач. 1980-х гг.



Фото 16. Пер. Черемховский, 4, лит. А. Элемент ставни наличника северо-восточного фасада. Фото В. Щербина, нач. 1980-х гг.



Фото 17. Пер. Черемховский, 4, лит. А. Наличник оконного проема 1-го этажа юго-восточного фасада. Фото 1993 г.



Фото 18. Пер. Черемховский, 4, лит. А. Наличник оконного проема антресольного этажа юго-восточного фасада. Фото 1993 г.



Фото 19. Пер. Черемховский, 4, лит. А. Наличник оконного проёма 1-го этажа юго-западного фасада. Фото 1993 г.



Фото 20. Пер. Черемховский, 4, лит. А. Парадная дверь (вид изнутри). Фото 1993 г.



Фото 21. Пер. Черемховский, 4, лит. А.
Фрагмент галереи прируба сней.
Фигурный столбик. Фото 1993 г.

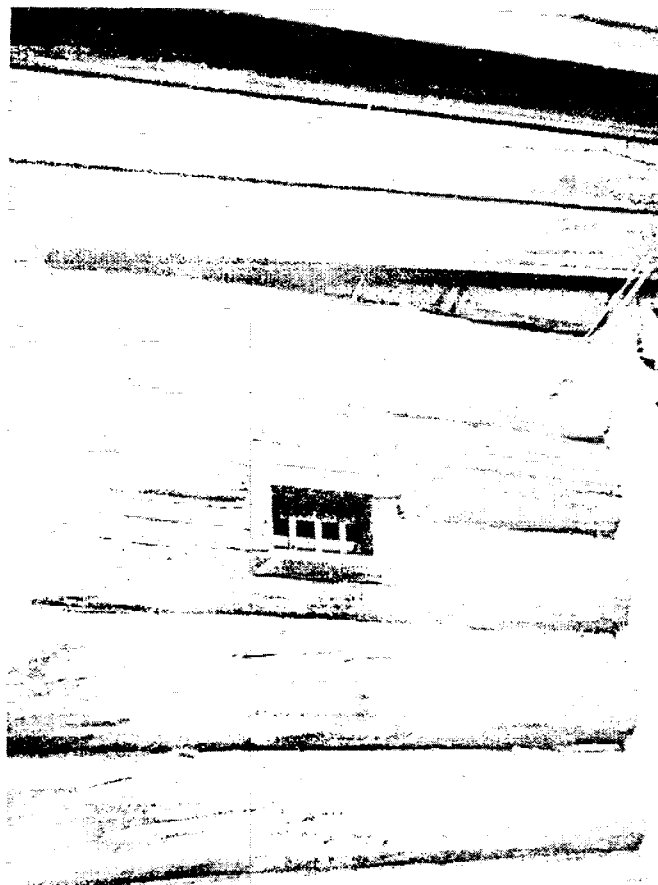


Фото 22. Пер. Черемховский, 4, лит. А.
Окно прируба сней. Фото 1993 г.



Фото 23. Пер. Черемховский, 4, лит. А. Фриз
и карниз прируба сней. Фото 1993 г.



Фото 24. Пер. Черемховский, 4, лит.
А. Фриз, карниз и верх лопатки
основного объёма. Фото 1993 г.