



# УКАЗ

## ГУБЕРНАТОРА ИРКУТСКОЙ ОБЛАСТИ

19 апреля 2023 года

№ 117-уг

Иркутск

### **Об охранной зоне памятника природы регионального значения «Пещера «Зимняя сказка»**

В соответствии с подпунктом 1 пункта 2 статьи 56, статьями 57, 57.1, пунктом 4 статьи 95, статьями 105, 106 Земельного кодекса Российской Федерации, пунктом 11 статьи 2 Федерального закона от 14 марта 1995 года № 33-ФЗ «Об особо охраняемых природных территориях», Правилами создания охранных зон отдельных категорий особо охраняемых природных территорий, установления их границ, определения режима охраны и использования земельных участков и водных объектов в границах таких зон, утвержденными постановлением Правительства Российской Федерации от 19 февраля 2015 года № 138, руководствуясь статьей 59 Устава Иркутской области,

#### **ПО С Т А Н О В Л Я Ю:**

1. Установить охранную зону памятника природы регионального значения «Пещера «Зимняя сказка» в соответствии с графическим описанием местоположения границ, перечнем координат характерных точек границ охранной зоны памятника природы регионального значения «Пещера «Зимняя сказка» (прилагаются).

2. Утвердить положение об охранной зоне памятника природы регионального значения «Пещера «Зимняя сказка» (прилагается).

3. Определить министерство природных ресурсов и экологии Иркутской области исполнительным органом государственной власти Иркутской области, обязанным возместить убытки, причиненные в связи с установлением охранной зоны памятника природы регионального значения «Пещера «Зимняя сказка», в соответствии с пунктами 8 и 9 статьи 57.1 Земельного кодекса Российской Федерации.

4. Установить, что срок наступления обязанности по возмещению убытков, причиненных в связи с установлением охранной зоны памятника природы регионального значения «Пещера «Зимняя сказка», определяется в соответствии со статьей 57.1 Земельного кодекса Российской Федерации.

5. Настоящий указ подлежит официальному опубликованию в общественно-политической газете «Областная», сетевом издании «Официальный интернет-портал правовой информации Иркутской области»

(ogirk.ru), а также на «Официальном интернет-портале правовой информации»  
(www.pravo.gov.ru).

 И.И. Кобзев

УСТАНОВЛЕННЫ  
указом Губернатора  
Иркутской области  
от 19 апреля 2023 года № 117-уг

**ГРАФИЧЕСКОЕ ОПИСАНИЕ МЕСТОПОЛОЖЕНИЯ ГРАНИЦ,  
ПЕРЕЧЕНЬ КООРДИНАТ ХАРАКТЕРНЫХ ТОЧЕК ГРАНИЦ ОХРАННОЙ  
ЗОНЫ ПАМЯТНИКА ПРИРОДЫ РЕГИОНАЛЬНОГО ЗНАЧЕНИЯ  
«ПЕЩЕРА «ЗИМНЯЯ СКАЗКА»**

(наименование объекта, местоположение границ которого описано (далее - объект))

**Раздел 1**

**Сведения об объекте**

<b>№ п/п</b>	<b>Характеристики объекта</b>	<b>Описание характеристик</b>
<b>1</b>	<b>2</b>	<b>3</b>
1	Местоположение объекта	Иркутская область, Нижнеудинский р-н
2	Площадь объекта ± величина погрешности определения площади ( $P \pm \Delta P$ )	11 830 м <sup>2</sup> ± 1 903 м <sup>2</sup>
3	Иные характеристики объекта	Вид объекта реестра границ: Зона с особыми условиями использования территории

## Раздел 2

## Сведения о местоположении границ объекта

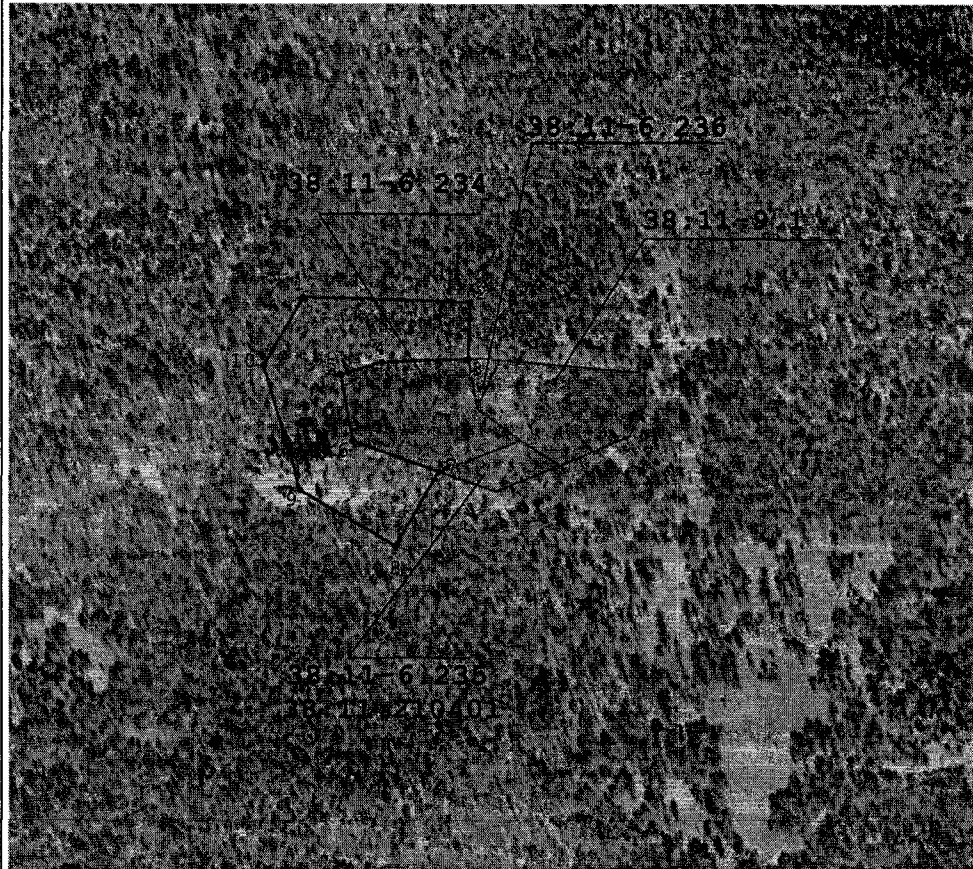
1. Система координат МСК-38, зона 2

## 2. Сведения о характерных точках границ объекта

Обозначение характерных точек границ	Координаты, м		Метод определения координат характерной точки	Средняя квадратическая погрешность положения характерной точки (Mt), м	Описание обозначения точки на местности (при наличии)
	X	Y			
1	2	3	4	5	6
1	537 918,86	2 127 038,79	Аналитический метод	5,00	—
2	537 915,39	2 127 150,97		5,00	
3	537 877,70	2 127 149,80		5,00	
4	537 875,44	2 127 091,66		5,00	
5	537 867,30	2 127 063,71		5,00	
6	537 823,63	2 127 072,04		5,00	
7	537 803,68	2 127 129,79		5,00	
8	537 754,45	2 127 101,08		5,00	
9	537 791,94	2 127 036,80		5,00	
10	537 873,44	2 127 012,10		5,00	
1	537 918,86	2 127 038,79		5,00	
3. Сведения о характерных точках части (частей) границы объекта					
1	2	3	4	5	6
—	—	—	—	—	—





**Раздел 4**  
**План границ объекта**



**Масштаб 1:4 000**

**Используемые условные знаки и обозначения:**

- 1 - Характерная поворотная точка охранной зоны памятника природы регионального значения
- - Граница охранной зоны памятника природы регионального значения
- - Границы кадастровых кварталов
- - Границы административных делений
-  - Границы земельных участков, сведения о которых имеются в ЕГРН
-  - Границы ООПТ, сведения о которых имеются в ЕГРН
- 38:11:210402 - Обозначение кадастрового квартала
- 38:11-6.231 - Обозначение номера ООПТ, сведения о которой имеются в ЕГРН

№	Широта	Долгота
1	53°39'12,16"	98°10'25,14"
2	53°39'12,15"	98°10'31,25"
3	53°39'10,93"	98°10'31,24"
4	53°39'10,81"	98°10'28,07"
5	53°39'10,52"	98°10'26,57"
6	53°39'9,11"	98°10'27,08"
7	53°39'8,52"	98°10'30,25"
8	53°39'6,90"	98°10'28,76"
9	53°39'8,06"	98°10'25,21"
10	53°39'10,67"	98°10'23,75"
1	53°39'12,16"	98°10'25,14"

Каталог координат характерных точек охранной зоны памятника природы  
регионального значения «Пещера «Зимняя сказка» в системе WGS-84

УТВЕРЖДЕНО  
указом Губернатора  
Иркутской области  
от 19 апреля 2023 года  
№ 117-уг

**ПОЛОЖЕНИЕ ОБ ОХРАННОЙ ЗОНЕ  
ПАМЯТНИКА ПРИРОДЫ РЕГИОНАЛЬНОГО ЗНАЧЕНИЯ  
«ПЕЩЕРА «ЗИМНЯЯ СКАЗКА»**

**Глава 1. ОБЩИЕ ПОЛОЖЕНИЯ**

1. Охранная зона памятника природы регионального значения «Пещера «Зимняя сказка» (далее – охранная зона, памятник природы) установлена бессрочно с целью предотвращения неблагоприятных антропогенных воздействий на памятник природы.

2. Охранная зона расположена в границах кадастрового квартала 38:11:210401 на землях лесного фонда согласно карте-схеме охранной зоны, прилагаемой к настоящему положению.

Местоположение охранной зоны согласно материалам лесоустройства: Российская Федерация, Иркутская область, муниципальное образование «Нижнеудинский район», Нижнеудинское лесничество, Тофаларское участковое лесничество, Тофаларская дача, лесной квартал № 774 (часть), защитные леса.

3. Охранная зона определена по проекции плана пещеры на поверхности с учетом не исследованных ходов пещеры. Охранная зона граничит с охранными зонами памятников природы регионального значения «Карстовый колодец «Восьмое марта», «Пещера «Спиринская», «Пещера «Светлая». Площадь охранной зоны составляет – 11 830 м<sup>2</sup> (1,18 га).

4. Границы охранной зоны, режим охраны и использования земельных участков в ее границах (далее – режим охранной зоны) учитываются при разработке стратегии социально-экономического развития Иркутской области, документов территориального планирования, схем землеустройства, лесохозяйственных регламентов лесничеств, проектов освоения лесов.

5. Создание охранной зоны не влечет изъятия земельных участков, входящих в границы охранной зоны, у их правообладателей.

6. Правообладатели земельных участков, расположенных в границах охранной зоны, а также иные физические и юридические лица обязаны соблюдать установленный режим охранной зоны и несут ответственность за нарушение установленного режима охранной зоны в соответствии с законодательством Российской Федерации.

7. Региональный государственный контроль (надзор) в области охраны и использования особо охраняемых природных территорий регионального значения в Иркутской области осуществляется областным государственным бюджетным учреждением «Дирекция по особо охраняемым природным территориям регионального значения Иркутской области»,



местонахождение: 664025, Иркутская область, г. Иркутск, ул. Степана Разина, д. 14.

## Глава 2. РЕЖИМ ОХРАННОЙ ЗОНЫ

8. На территории охранной зоны запрещается деятельность, влекущая за собой нарушение сохранности памятника природы, оказывающая негативное (вредное) воздействие на природные комплексы памятника природы, в том числе:

- захламление территории отходами производства и потребления;
- создание объектов размещения радиоактивных, химических, взрывчатых, токсичных, отравляющих и ядовитых веществ;
- проведение взрывных работ, выполнение работ по геологическому изучению недр для разработки месторождений полезных ископаемых;
- сбор ботанических коллекций;
- разведение костров, пускание палов, выжигание растительности (за исключением противопожарных мероприятий, осуществляемых в соответствии с законодательством Российской Федерации);
- уничтожение и повреждение ограждений, аншлагов и других информационных знаков, оборудованных экологических троп, строений и сооружений и других объектов инфраструктуры охранной зоны, нанесение надписей и знаков на деревьях, валунах, выходах скальных пород на территории охранной зоны памятника природы.

9. Хозяйственная деятельность, не запрещенная на территории охранной зоны, осуществляется с соблюдением Требований к предотвращению гибели объектов животного мира, за исключением объектов животного мира, находящихся на особо охраняемых природных территориях федерального значения, при осуществлении производственных процессов, а также при эксплуатации транспортных магистралей, трубопроводов, линий связи и электропередачи на территории Иркутской области, утвержденных постановлением Правительства Иркутской области от 23 июля 2014 года № 360-пп.

10. Охранная зона обозначается на местности предупредительными аншлагами и информационными знаками в местах пересечения ее границы с проходными путями с кратким изложением режима охранной зоны и схемой ее границ.

Приложение  
к Положению об охранной зоне  
памятника природы регионального  
значения «Пещера «Зимняя сказка»

