



СЛУЖБА ПО ОХРАНЕ ОБЪЕКТОВ КУЛЬТУРНОГО НАСЛЕДИЯ
ИРКУТСКОЙ ОБЛАСТИ

П Р И К А З

«18» 04 2023 г.

№ 76 - 193 - спр

г. Иркутск

О включении в единый государственный реестр объектов культурного наследия (памятников истории и культуры) народов Российской Федерации выявленного объекта культурного наследия

В соответствии с пунктом 5 статьи 3.1, пунктом 12 статьи 9.2, пунктом 3, подпунктом 2 пункта 7 и пунктом 8 статьи 18 Федерального закона от 25 июня 2002 года № 73-ФЗ «Об объектах культурного наследия (памятниках истории и культуры) народов Российской Федерации», частью 1 статьи 8 Закона Иркутской области от 23 июля 2008 года № 57-оз «Об объектах культурного наследия (памятниках истории и культуры) народов Российской Федерации в Иркутской области», принимая во внимание Акт № 22/122 государственной историко-культурной экспертизы выявленного объекта культурного наследия «Путевая полуказарма», 1910-е гг., расположенного по адресу: Иркутская область, Слюдянский район, «Байкальск-пассажирский» станция ж/д, в целях обоснования целесообразности его включения в Единый государственный реестр объектов культурного наследия (памятников истории и культуры) народов Российской Федерации от 15 сентября 2022 года, руководствуясь статьей 21 Устава Иркутской области, пунктом 10 Положения о службе по охране объектов культурного наследия Иркутской области, утвержденного постановлением Правительства Иркутской области от 9 марта 2010 года № 31-пп,

ПРИКАЗЫВАЮ:

1. Включить выявленный объект культурного наследия «Путевая полуказарма», 1910-е гг., расположенный по адресу: Иркутская область, Слюдянский район, «Байкальск-пассажирский» станция ж/д, в единый государственный реестр объектов культурного наследия (памятников истории и культуры) народов Российской Федерации в качестве объекта культурного наследия регионального значения (памятника) с наименованием «Путевая полуказарма», 1912 г., расположенного по адресу: Иркутская область, муниципальный район Слюдянский, городское поселение Байкальское,

город Байкальск, микрорайон Строитель, улица Привокзальная, дом 2 (далее – объект культурного наследия).

2. Утвердить границы территории объекта культурного наследия согласно приложениям 1, 2 к настоящему приказу.

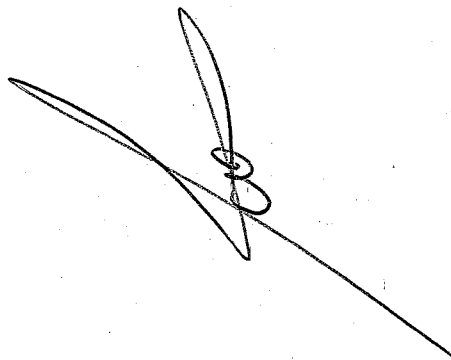
3. Утвердить режим использования территории объекта культурного наследия согласно приложению 3 к настоящему приказу.

4. Признать утратившим силу пункт 26.1.13 подраздела 26.1 раздела 26 Перечня выявленных объектов культурного наследия, расположенных на территории Иркутской области, утвержденного приказом службы по охране объектов культурного наследия Иркутской области от 14 февраля 2017 года № 18-спр.

5. Настоящий приказ подлежит официальному опубликованию в общественно-политической газете «Областная», сетевом издании «Официальный интернет-портал правовой информации Иркутской области» (ogirk.ru), а также на «Официальном интернет-портале правовой информации» (www.pravo.gov.ru) после его государственной регистрации.

6. Настоящий приказ вступает в силу через десять календарных дней со дня его официального опубликования.

Руководитель службы по охране
объектов культурного наследия
Иркутской области



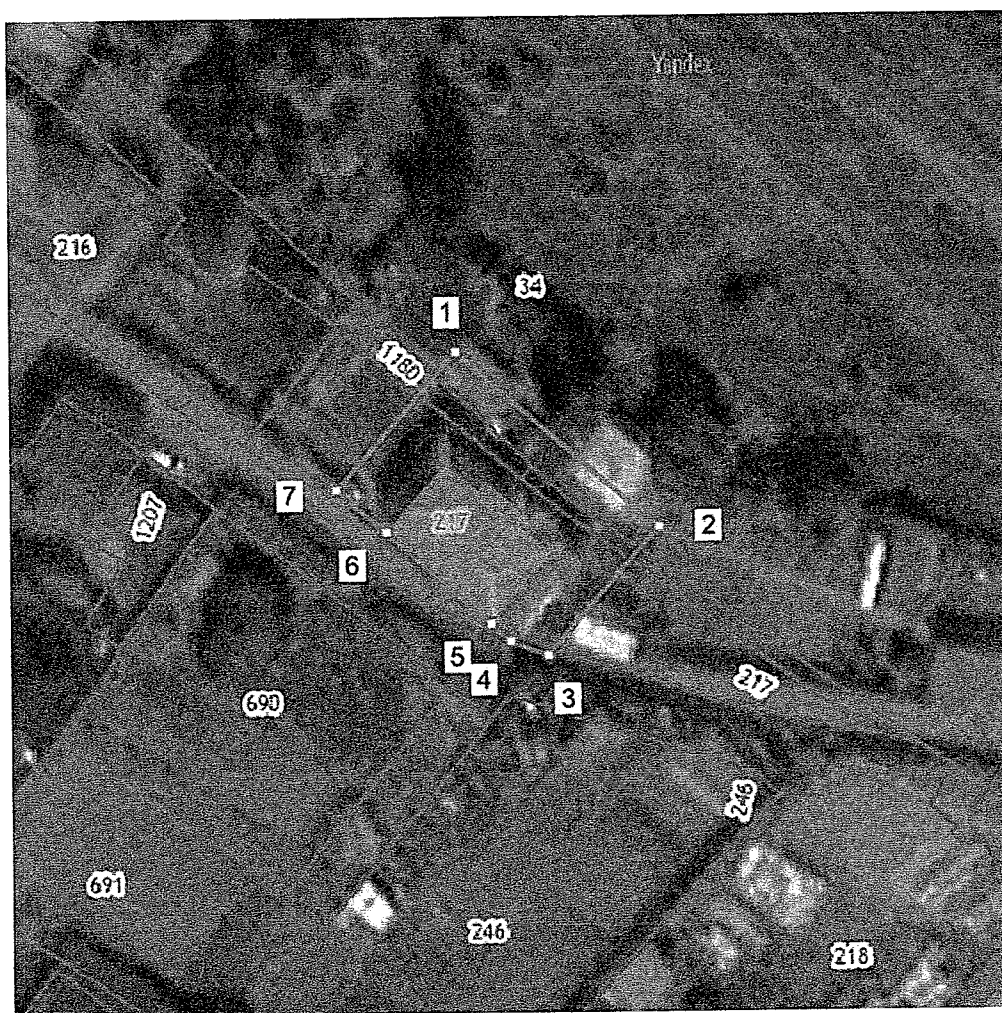
В.В. Соколов

Приложение 1
к приказу службы по охране объектов
культурного наследия Иркутской области
от « 18 » 04 2023 г. № 76 - 193 - спр


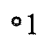

**Карта границ территории объекта культурного наследия
регионального значения**

Наименование и датировка объекта: «Путевая полуказарма», 1912 г.

Адрес: Иркутская область, Слюдянский район, городское поселение
Байкальское, город Байкальск, микрорайон Строитель, улица Привокзальная,
дом 2



Условные обозначения:

-  - граница территории объекта культурного наследия
-  - обозначение характерной точки границы территории объекта культурного наследия
-  - объект культурного наследия

Приложение 2
к приказу службы по охране объектов
культурного наследия Иркутской области
от « 18 » 04 2023 г. № 76 - 193 - спр

**Перечень координат поворотных (характерных) точек границ
территории объекта культурного наследия регионального значения**

Наименование и датировка объекта: «Путевая полуказарма», 1912 г.

Адрес: Иркутская область, Слюдянский район, городское поселение Байкальское, город Байкальск, микрорайон Строитель, улица Привокзальная, дом 2

Система координат – МСК-38

Название №№ знака	X (м)	Y (м)	Дирекционный угол (град. мин. сек.)	Мера линий (м)
1	299169.47	3326736.33	130° 17' 44"	25.00
2	299153.30	3326755.40	220° 17' 23"	15.76
3	299141.28	3326745.21	290° 17' 09"	3.72
4	299142.57	3326741.72	310° 18' 13"	2.50
5	299144.19	3326739.81	310° 17' 26"	13.01
6	299152.60	3326729.89	310° 16' 12"	6.00
7	299156.48	3326725.31	40° 18' 34"	17.03
1	299169.47	3326736.33		

Площадь: 424 м²

Система координат геодезическая WGS-84

Название №№ знака	Широта	Долгота
1	051° 31' 01.549"	104° 08' 20.628"
2	051° 31' 01.016"	104° 08' 21.605"
3	051° 31' 00.632"	104° 08' 21.067"
4	051° 31' 00.676"	104° 08' 20.887"
5	051° 31' 00.729"	104° 08' 20.789"
6	051° 31' 01.006"	104° 08' 20.281"
7	051° 31' 01.134"	104° 08' 20.047"

Приложение 3
к приказу службы по охране объектов
культурного наследия Иркутской области
от « 18 » 04 2023 г. № 76 - 193 – спр

**Режим использования территории
объекта культурного наследия регионального значения**

Наименование и датировка объекта: «Путевая полуказарма», 1912 г.

Адрес: Иркутская область, Слюдянский район, городское поселение Байкальское, город Байкальск, микрорайон Строитель, улица Привокзальная, дом 2

- на территории памятника или ансамбля запрещается строительство объектов капитального строительства и увеличение объемно-пространственных характеристик существующих на территории памятника или ансамбля объектов капитального строительства; проведение земляных, строительных, мелиоративных и иных работ, за исключением работ по сохранению объекта культурного наследия или его отдельных элементов, сохранению историко-градостроительной или природной среды объекта культурного наследия;

- на территории памятника или ансамбля разрешается ведение хозяйственной деятельности, не противоречащей требованиям обеспечения сохранности объекта культурного наследия и позволяющей обеспечить функционирование объекта культурного наследия в современных условиях.