



СЛУЖБА ПО ОХРАНЕ ОБЪЕКТОВ КУЛЬТУРНОГО НАСЛЕДИЯ
ИРКУТСКОЙ ОБЛАСТИ

П Р И К А З

« 31 » августа 2023 года

№ 76 - 720 - спр

г. Иркутск

**Об утверждении предмета охраны объекта культурного наследия
регионального значения**

В соответствии с подпунктом 10 пункта 2 статьи 33 Федерального закона от 25 июня 2002 года № 73-ФЗ «Об объектах культурного наследия (памятниках истории и культуры) народов Российской Федерации», руководствуясь статьей 21 Устава Иркутской области, подпунктом 1 пункта 6 Положения о службе по охране объектов культурного наследия Иркутской области, утвержденного постановлением Правительства Иркутской области от 9 марта 2010 года № 31-пп,

ПРИКАЗЫВАЮ:

1. Утвердить предмет охраны объекта культурного наследия регионального значения «Дом жилой», кон. XIX в. (вид объекта культурного наследия – памятник), расположенного по адресу: Иркутская область, муниципальный район Иркутский, сельское поселение Ширяевское, деревня Лыловщина, улица Центральная, дом 53, согласно приложению к настоящему приказу.

2. Настоящий приказ подлежит официальному опубликованию в общественно-политической газете «Областная», сетевом издании «Официальный интернет-портал правовой информации Иркутской области» (ogirk.ru), а также на «Официальном интернет-портале правовой информации» (www.pravo.gov.ru) после его государственной регистрации.

3. Настоящий приказ вступает в силу со дня его официального опубликования.

Руководитель службы по охране
объектов культурного наследия
Иркутской области .

В.В. Соколов

Предмет охраны
объекта культурного наследия регионального значения «Дом жилой»,
кон. XIX в., расположенного по адресу: Иркутская область,
муниципальный район Иркутский, сельское поселение Ширяевское,
деревня Лыловщина, улица Центральная, дом 53

1. Градостроительные характеристики и месторасположение:

Усадьба с исследуемым домом расположена в центральной, исторической части д. Лыловщина, в квартале, ограниченном ул. Центральной, ул. братьев Казаковых и ул. Верхней, во втором ряду застройки.

Крупный Г-образный в плане земельный участок вытянут вглубь квартала.

Одноэтажный жилой дом главным (северным) фасадом поставлен по красной линии внутриквартального проезда, торцевым (восточным) фасадом ориентирован на ул. Центральную.

Усадьба огорожена. Въездные ворота и калитка расположены с южной стороны от дома.

2. Объемно-планировочное построение:

Одноэтажный деревянный жилой дом представляет собой прямоугольный в плане основной объем, дополненный со стороны бокового (восточного) фасада равновысоким двухъярусным входным прирубом с балконом. Балкон опирается на выкружные консоли крыльца под ней. Основной объем перекрыт вальмовой крышей, прируб – двускатной с фронтоном. В первый этаж дома вход устроен в прирубе со стороны бокового (восточного) фасада – через широкое крыльцо. Во второй ярус прируба и на балкон вход осуществляется по внутренней лестнице, расположенной в прирубе.

- Конфигурация и габариты здания в плане;
- габариты и расположение капитальных бревенчатых стен;
- габариты и форма крыш основного объема и объема сдвоенных сеней;
- высотные отметки частей и элементов здания;
- форма, размеры и местоположение оконных и дверных проемов.

3. Отделка и декоративно-художественное оформление фасадов:

- материал исполнения – стены и декоративные элементы, оконные и дверные заполнения – дерево;

- расстекловка оконных переплетов – многочастная;
- элементы декоративного оформления фасадов:

обшивка – из широких, горизонтально уложенных калеванных досок, цокольная часть отделена дощатым карнизом;

лопатки – из гладких широких досок, закрывают выпуски бревен;
оконные проемы 2 типов: жилой объем – высокие, прямоугольные с прямым завершением; входной прируб – невысокие, прямоугольные с прямым завершением;

наличники окон 2 типов: жилой объем – рамочные, с широким прямолинейным, профилированным сандриком, подчеркнутым двойным подзором: строчкой «сухариков» и широким пропильным, сандрик с опорой на фигурные пропильные кронштейны лобани; высокое ажурное очелье с центральной диадемой и боковыми гребнями; лобань невысокая гладкая с пропильными фигурными ушками декорирована накладным горизонтальным ромбом; боковые стойки с ромбовидными свесами; прямолинейный фартук; входной прируб – простые, рамочные

ставни 2 типов: жилой объем – двухстворчатые, филенчатые, двухчастные; входной прируб – одностворчатые, плотницкие;

дверные проемы – прямоугольные с прямым завершением;

наличники дверей – простые, рамочные;

фриз – широкий, набран из двух горизонтально уложенных калеванных досок;

карниз – небольшого выноса, подшивной, профилированный;

фронтон входного прируба – щипцовый со сплошной горизонталью, поддерживается деревянными столбами, прямоугольными в сечении. Тимпан обшит горизонтально уложенными гладкими досками;

балкон – с деревянным ограждением в виде балюстрады с токарными балясинами, опирается на выпуски бревен в форме выкружек;

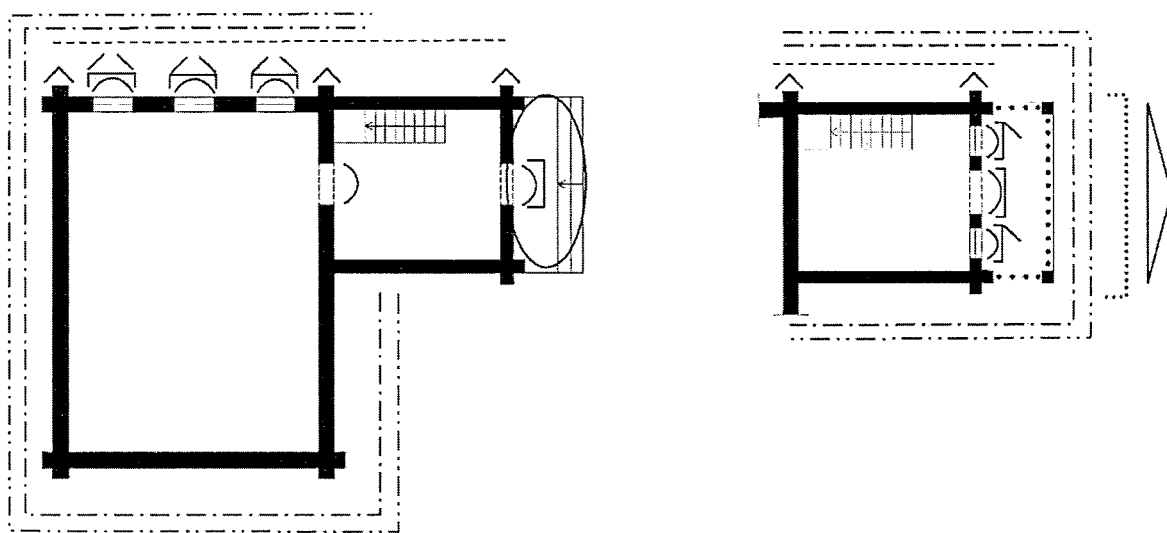
крыльцо – невысокое, в одну ступень, небольшого выноса, широкое.

Приложение
к предмету охраны объекта культурного наследия
регионального значения «Дом жилой», кон. XIX в.,
расположенного по адресу: Иркутская область,
муниципальный район Иркутский, сельское
поселение Ширяевское, деревня Лыловщина, улица
Центральная, дом 53

Схема расположения предмета охраны (ценных элементов)

1-ый ярус

2-ой ярус



Условные обозначения:

	Капитальные стены (дерево)
	Форма и размер оконных и дверных проемов
	Наличники
	Ставни
	Лопатки
	Обшивка
	Фриз
	Карниз
	Фронтон
	Крыльцо
	Балкон с ограждением