



Зарегистрирован в ИОГКУ «Институт
муниципальной правовой информации
имени М.М. Сперанского»
Государственная регистрация от
01.02.2024 г. № 04-0093/24

СЛУЖБА ПО ОХРАНЕ ОБЪЕКТОВ КУЛЬТУРНОГО НАСЛЕДИЯ
ИРКУТСКОЙ ОБЛАСТИ

П Р И К А З

«23» января 2024 года

№ 76 - 3 - спр

г. Иркутск

**Об утверждении предмета охраны объекта культурного наследия
регионального значения**

В соответствии с подпунктом 10 пункта 2 статьи 33 Федерального закона от 25 июня 2002 года № 73-ФЗ «Об объектах культурного наследия (памятниках истории и культуры) народов Российской Федерации», руководствуясь статьей 21 Устава Иркутской области, подпунктом 1 пункта 6 Положения о службе по охране объектов культурного наследия Иркутской области, утвержденного постановлением Правительства Иркутской области от 9 марта 2010 года № 31-пп,

ПРИКАЗЫВАЮ:

1. Утвердить предмет охраны объекта культурного наследия регионального значения «Школа фельдшерниц и Лаврентьевская богадельня при Кузнецовской больнице», 1905 г.; 1859 г. (вид объекта культурного наследия – ансамбль), расположенного по адресу (местонахождение): Иркутская область, г. Иркутск, пер. Сударева, д. 15, согласно приложению к настоящему приказу.

2. Настоящий приказ подлежит официальному опубликованию в общественно-политической газете «Областная», сетевом издании «Официальный интернет-портал правовой информации Иркутской области» (ogirk.ru), а также на «Официальном интернет-портале правовой информации» (www.pravo.gov.ru) после его государственной регистрации.

3. Настоящий приказ вступает в силу после дня его государственной регистрации.

Руководитель службы по охране
объектов культурного наследия
Иркутской области

В.В. Соколов

Предмет охраны
объекта культурного наследия регионального «Школа фельдшерлиц и
Лаврентьевская богадельня при Кузнецовской больнице», 1905 г.;
1859 г., расположенного по адресу: Иркутская область, г. Иркутск,
пер. Сударева, д. 15

1. Градостроительные характеристики и месторасположение:

Усадьба расположена южном углу исторического квартала № 129 в городе Иркутске, ограниченного со стороны юго-запада пер. Аркадия Сударева (бывш. Клинический), со стороны юго-востока пер. Больничный, со стороны юго-востока ул. 3-Июля (бывш. Нижняя Амурская), со стороны северо-запада ул. Красного Восстания (бывш. Казарминская). Усадьба крупная по размеру, ступенчатых очертаний, вытянута вдоль Больничного переулка; первоначальный въезд – с Больничного переулка.

2. Объёмно-планировочное построение:

Школа фельдшерлиц: трехэтажное симметричное здание, сложное в плане, состоящее из основного прямоугольного в плане объема, выделенного со стороны главного (юго-западного) фасада центральным повышенным ризалитом и выступающим лестничным объемом со стороны дворового (северо-восточного) фасада, и примыкающего к боковому (северо-западному) фасаду основного объема пристроя лестничной клетки. Здание перекрыто общей сложной скатной крышей.

Вход в здание расположен со стороны главного (юго-западного) фасада, через парадный вход центрального ризалита, выделенного стилизованным порталом; второй вход расположен со стороны дворового (северо-восточного) фасада в объеме лестничной клетки; третий вход расположен со стороны (северо-западного) фасада лестничного объема.

Лаврентьевская богадельня: одноэтажный крупный прямоугольный объем с подвалом, перекрытый вальмовой крышей. В симметричной планировке выделен центральный поперечный коридор с двумя уличными входами и большими комнатами по сторонам.

3. Отделка и декоративно-художественное оформление фасадов:

Школа фельдшерлиц: стены кирпичные, в уровне первого этажа главного (юго-западного) фасада в части основного объема и лестничного объема с рустовкой. В декоративном убранстве горизонтальные и вертикальные членения. Фундамент основного объема – ленточный, бутовый.

Главный фасад выполнен с открытой кирпичной кладкой стен; в уровне первого этажа кладка стены выполнена под руст; вертикальный ритм фасада подчеркнут нарастанием высоты по этажам; центральный парадный вход (первоначальный) решен в виде портала с арочным профилированным проемом; портал фланкирован лопатками акцентированными в верхней

части выступами, имитирующими «полотенца» со ступенчатым нижним краем; в навершии портал акцентирован профилированным массивным сандриком с гербовым щитом по центру, по сторонам – выпусками лопаток в виде усеченного конуса со ступенчатым карнизом; первоначальное дверное заполнение главного входа утрачено; фасад по флангам и по сторонам центрального ризалита акцентирован рустованными лопатками, раскрепованными (в подкарнизной и межэтажной плоскостях) профилированными свесами «полотенец»; в уровне между первым и вторым этажом выполнен широкий орнаментальный пояс; прясла центрального ризалита выполнены горизонтальными (межэтажным и подкарнизным) поясами сухариков и дентикулов; оконные проемы в уровне второго и третьего этажей ризалита выполнены с арочным завершением; в уровне крыши устроены фланкирующие парапетные тумбы, над ризалитом выполнена фигурная аттиковая стенка; парапетные тумбы – прямоугольные, ступенчатого завершения, дополненные фигурными нишами в центральной части, по верхнему краю выделены профилированным карнизиком; парапетные тумбы расположены над пилястрами ризалита и боковыми крыльями; аттиковая стенка – прямоугольная, по краям выделена тумбами, по открытому краю которых устроены боковые крылья фигурного очертания; внутри аттиковая стенка выделена прямоугольной лежащей нишей.

Наличники высоких окон второго и третьего этажей ризалита с арочными профилированными обводами; оконные проемы основного объема, выполненные в уровне первого и второго этажей с пологим лучковым завершением, с клинчатой перемычкой и веерным замковым камнем по центру; в уровне третьего этажа оконные проемы прямоугольные; подоконные части всех проемов главного фасада выделены поясками сухариков и прямоугольными нишами с поясками поребриков.

Боковой (северо-западный) фасад выполнен со ступенчатым подоконным пояском, расположенным в подоконном уровне; филенчатые лопатки фланкируют левый угол основного объема и правый угол лестничного объема; межэтажный пояс выполнен в виде двух профилированных поясков; ступенчатый карниз под свесом кровли небольшого выноса.

Дворовой (северо-восточный) фасад выделен по пятой оси выступающим объемом лестничной клетки; в уровне первого этажа прямоугольный дверной проем, расположенный в объеме лестничной клетки; ступенчатый подоконный пояс расположен в подоконном уровне оконных проемов; объема оконные проемы лучкового завершения с лучковой перемычкой; оконные проемы в уровне третьего этажа прямоугольного сечения; межэтажное членение выделено пояском поребрика; ступенчатый карниз под свесом кровли небольшого выноса;

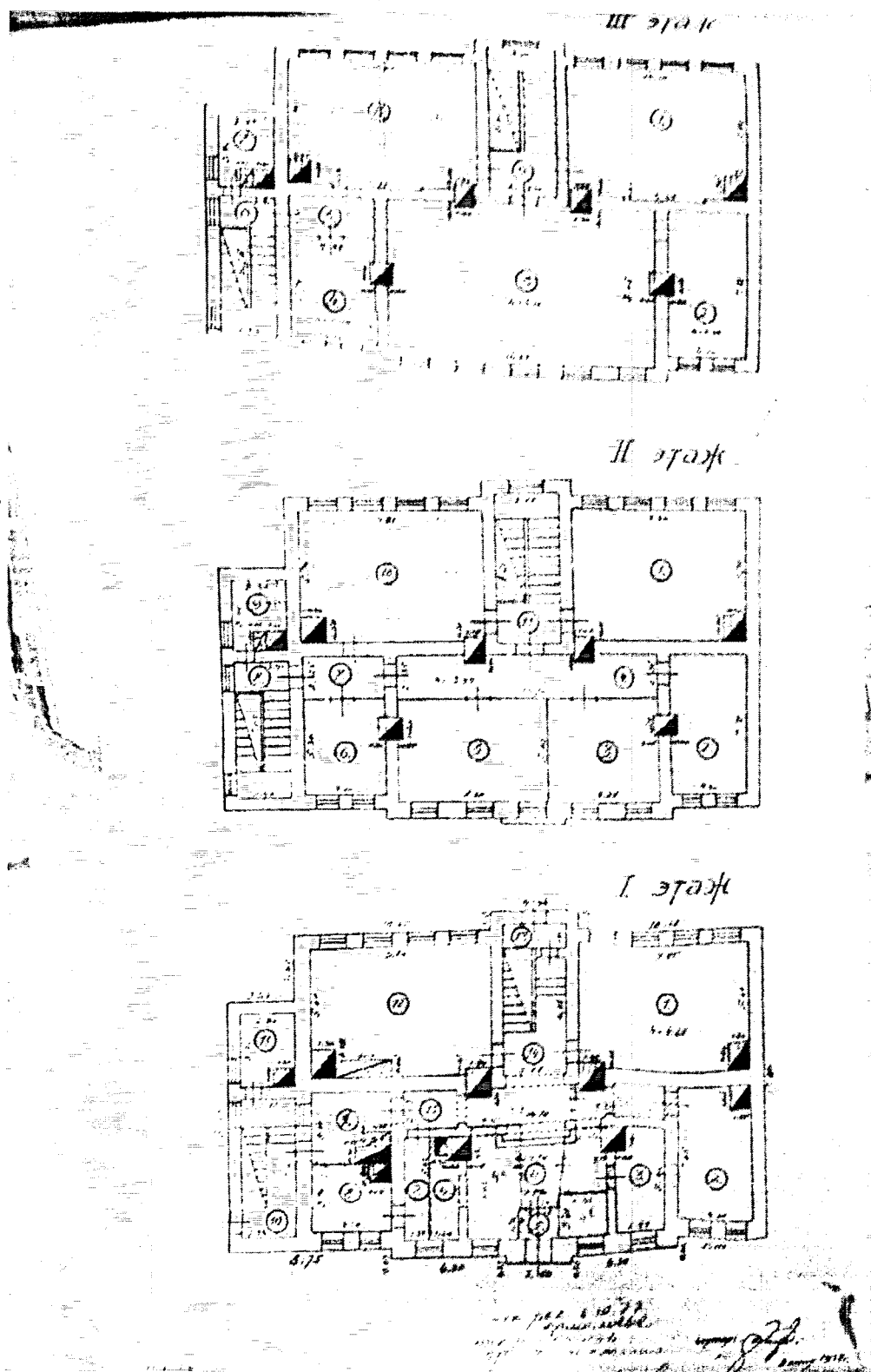
Боковой (северо-западный) фасад выполнен со ступенчатым подоконным пояском, расположенным в подоконном уровне; филенчатые лопатки фланкируют левый угол основного объема и правый угол лестничного объема; межэтажный пояс выполнен в виде двух

профилированных поясков; ступенчатый карниз под свесом кровли небольшого выноса;

В помещениях здания демонтированы почти все кирпичные печи, отраженные ранее на поэтажных планах инвентаризации БТИ 1934 г.; в интерьерах сохранились: лестницы с ограждением – первая лестница расположена в основном объеме, с забежными песчаниковыми и бетонными ступенями, ограждение в уровне первого и второго этажей – кованое, ажурное, дополнено накладными элементами, в уровне третьего этажа – металлическое, упрощенное; вторая лестница расположена в пристрое лестничного объема, с забежными бетонными ступенями и упрощенным металлическим ограждением; перила лестничных ограждений – профилированные, деревянные; аркада – состоящая из двух арочных проемов и одного пологого лучкового, объединенные между собой колоннами прямоугольного сечения завершенные профилированными карнизами; арочные проемы имеют ограждение, на лицевой стороне ограждения устроены штукатурные профилированные ниши; аркада расположена в помещении №1 первого этажа; лучковые проемы в помещении №1 (в настоящее время заложены); два зеркальных арочных проема расположенных в помещении №2 первого этажа; лучковые проемы – два зеркальных проема расположенных напротив друг друга в помещении №1 первого этажа; своды – пологий лучковый свод расположен в объеме лестничной клетки основного объема, второй свод – арочный, расположен при входе в здание под пролетом площадки лестничной клетки между 1 и 2 этажами; ниша – арочная, расположена в объеме лестничной клетки основного объема в стене первого этажа

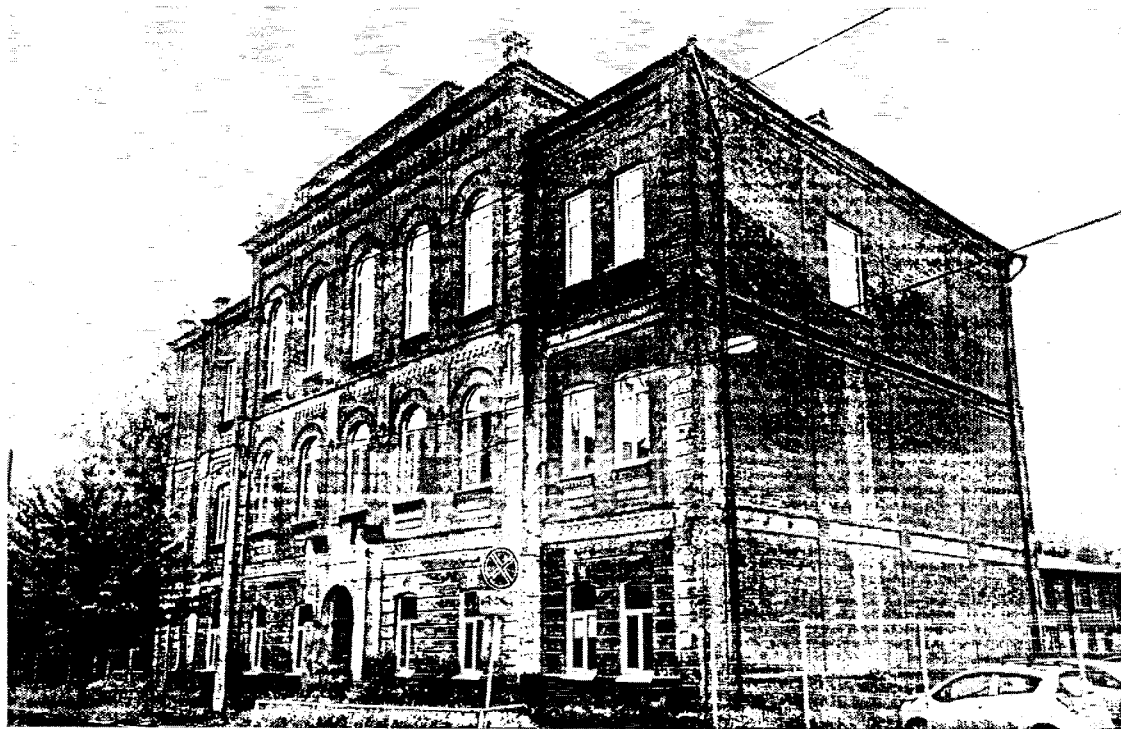
Лаврентьевская богадельня: стены кирпичные, оштукатуренные; горизонтальные и вертикальные членения лопатками и поясами; декоративные элементы кирпичные, оштукатуренные; фундамент ленточный; кровля металлическая; оконные проемы лучкового завершения; наличники ленточные, оштукатуренные, на гадком подвышении с горизонтальными профилированным сандриком, в подоконном уровне выделен профилированной полочкой с прямоугольными свесами; фриз гладкий, понизу выделен профилированным поясом; карниз ступенчатый, небольшого выноса; в интерьерах филенчатые двери, двустворчатые расположены в помещениях № 3, 4, 5; штукатурные тяги, переходящие со стены на потолок, расположены в помещениях № 2, 5.

Приложение 1
к предмету охраны объекта культурного наследия
регионального значения «Школа фельдшериц и
Лаврентьевская богадельня при Кузнецовской больнице»,
1905 г.; 1859 г., расположенного по адресу: Иркутская
область, г. Иркутск, пер. Сударева, д. 15

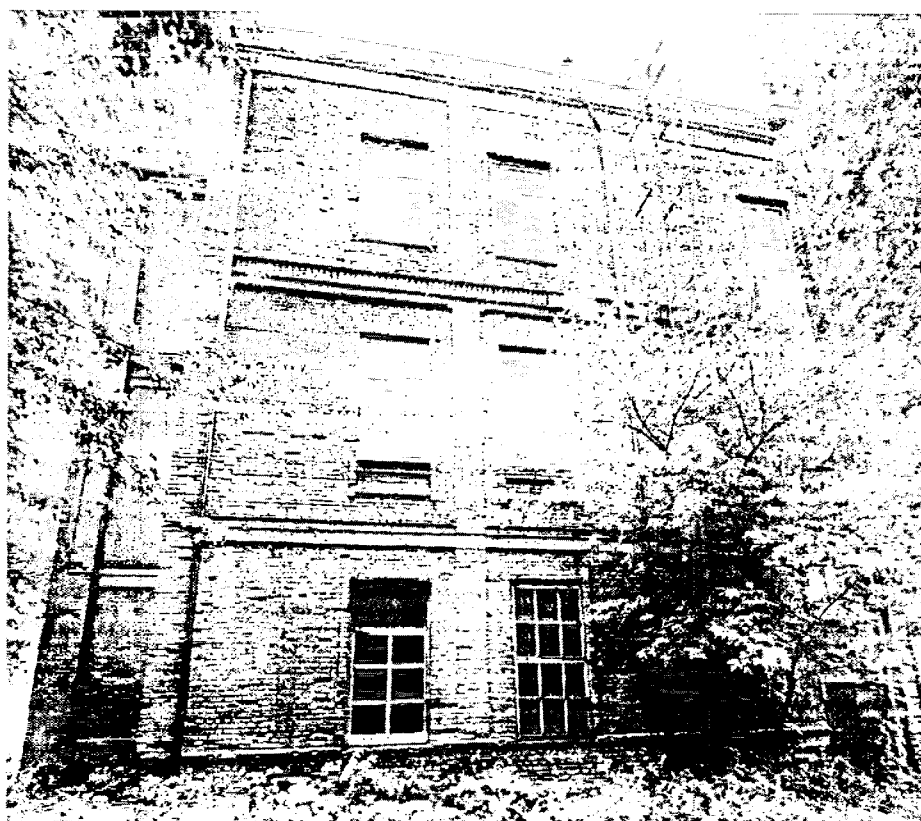


Поэтажные планы здания лит. А. Инвентаризация БТИ 1934 – 1977 г.

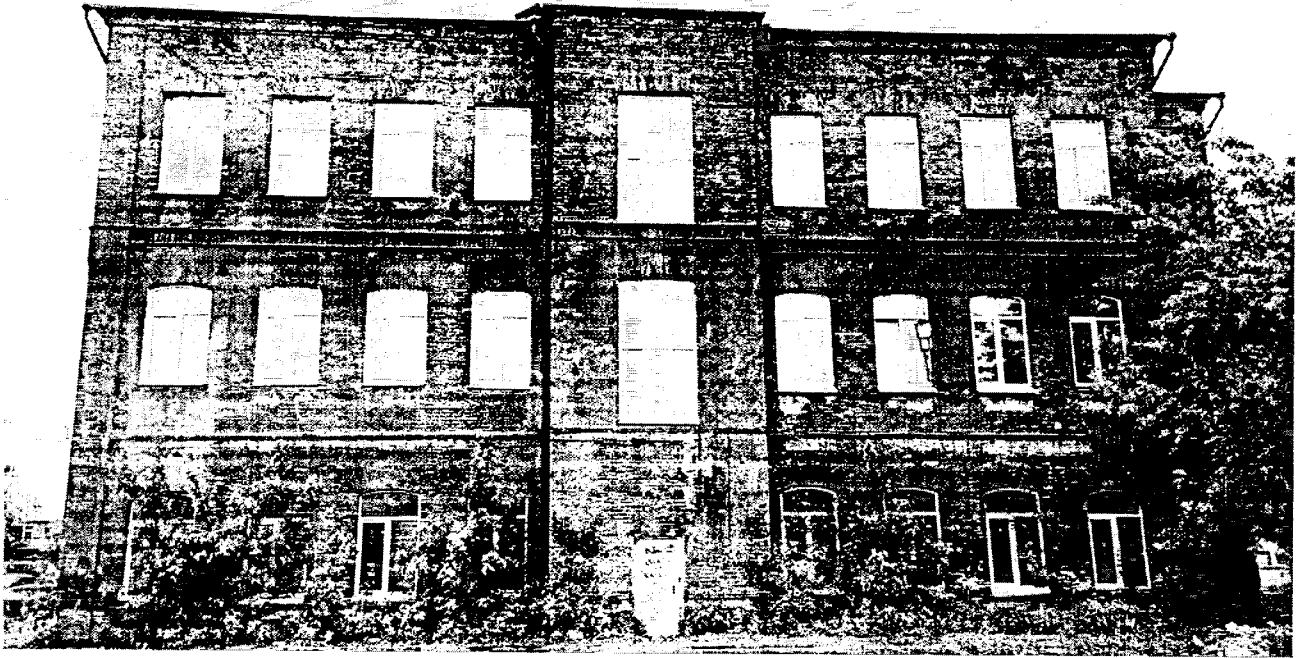
Приложение 2
к предмету охраны объекта культурного наследия
регионального значения «Школа фельдшериц и
Лаврентьевская богадельня при Кузнецовской больнице»,
1905 г.; 1859 г., расположенного по адресу: Иркутская
область, г. Иркутск, пер. Сударева, д. 15



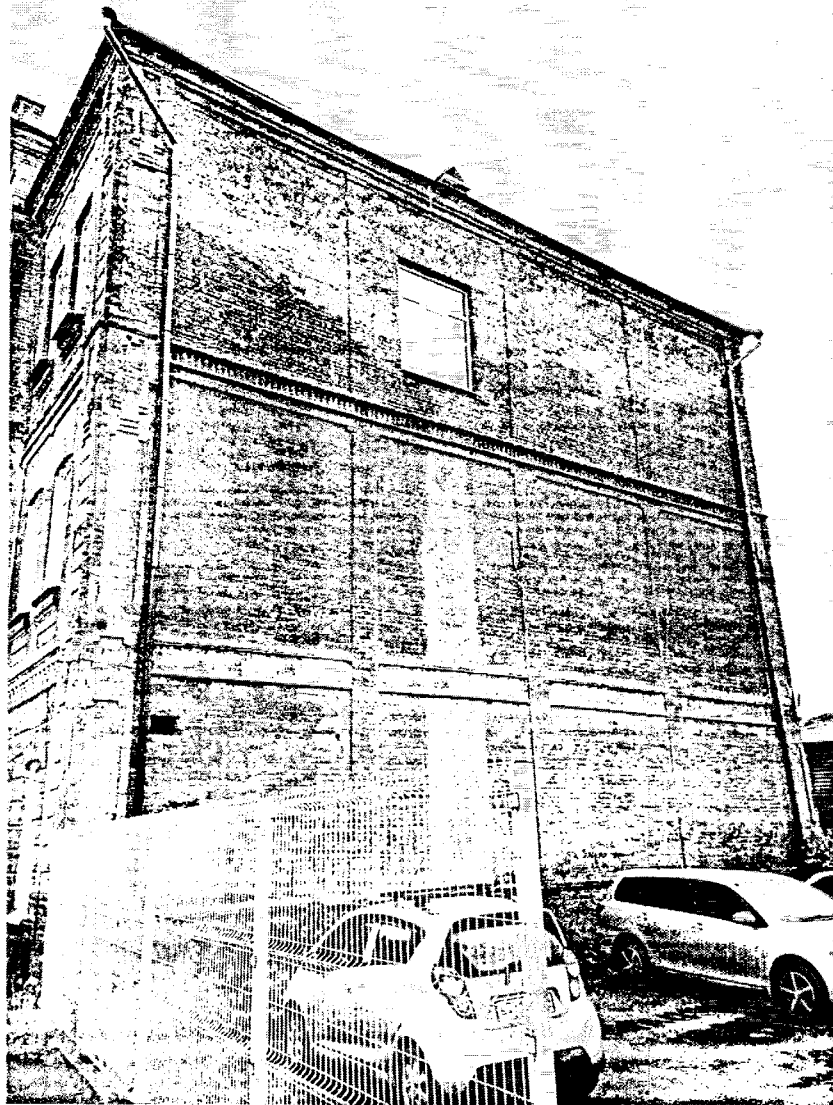
Школа фельдшериц. Главный юго-западный и боковой юго-восточный фасады



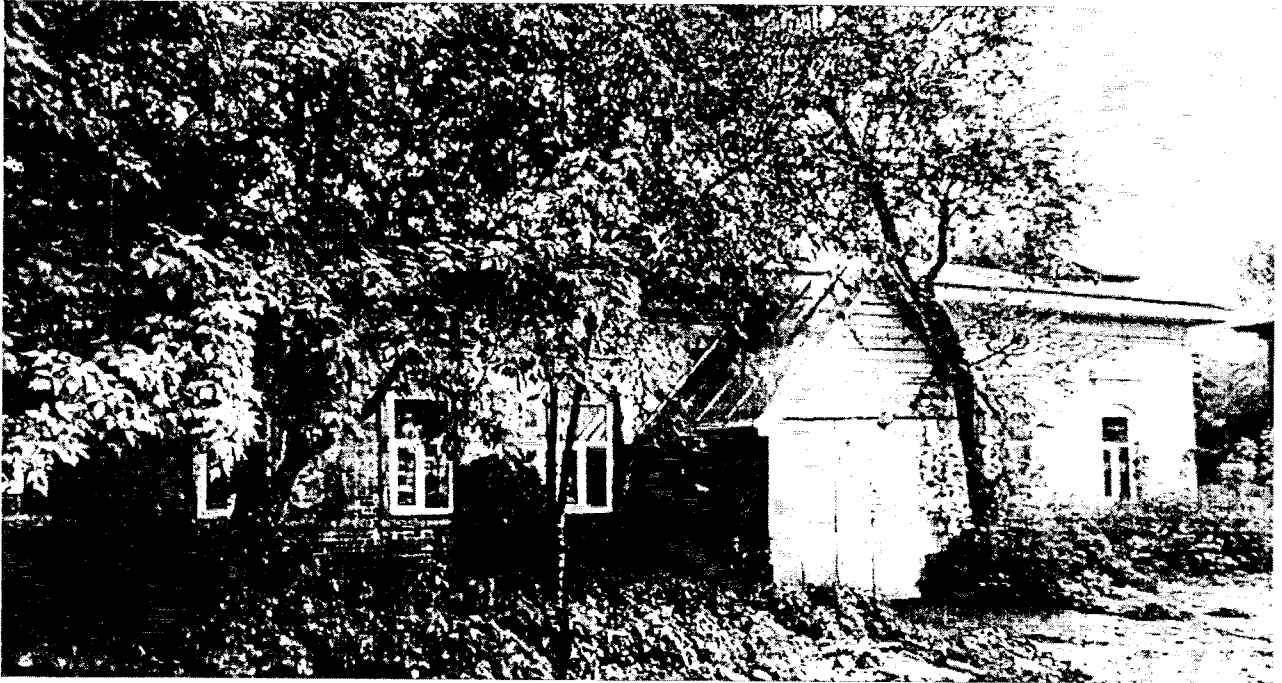
Школа фельдшериц. Боковой северо-западный фасад



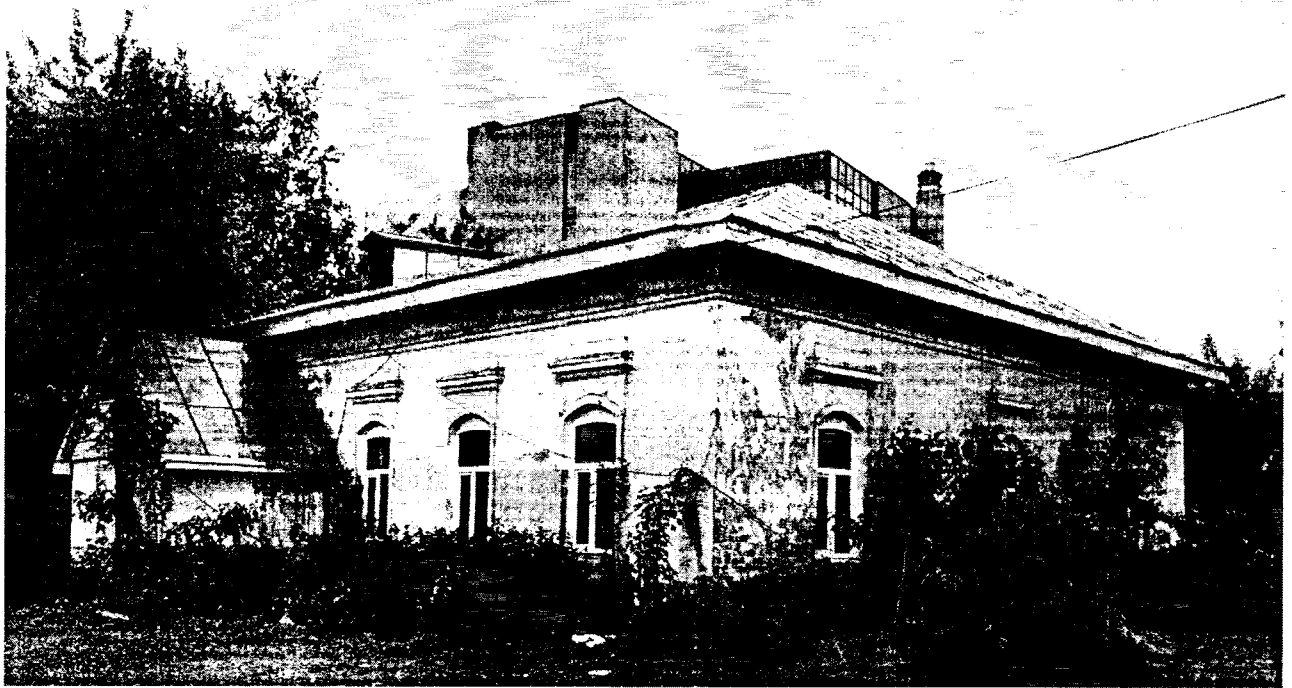
Школа фельдшерц. Дворовой северо-восточный фасад



Школа фельдшерц. Боковой юго-восточный фасад



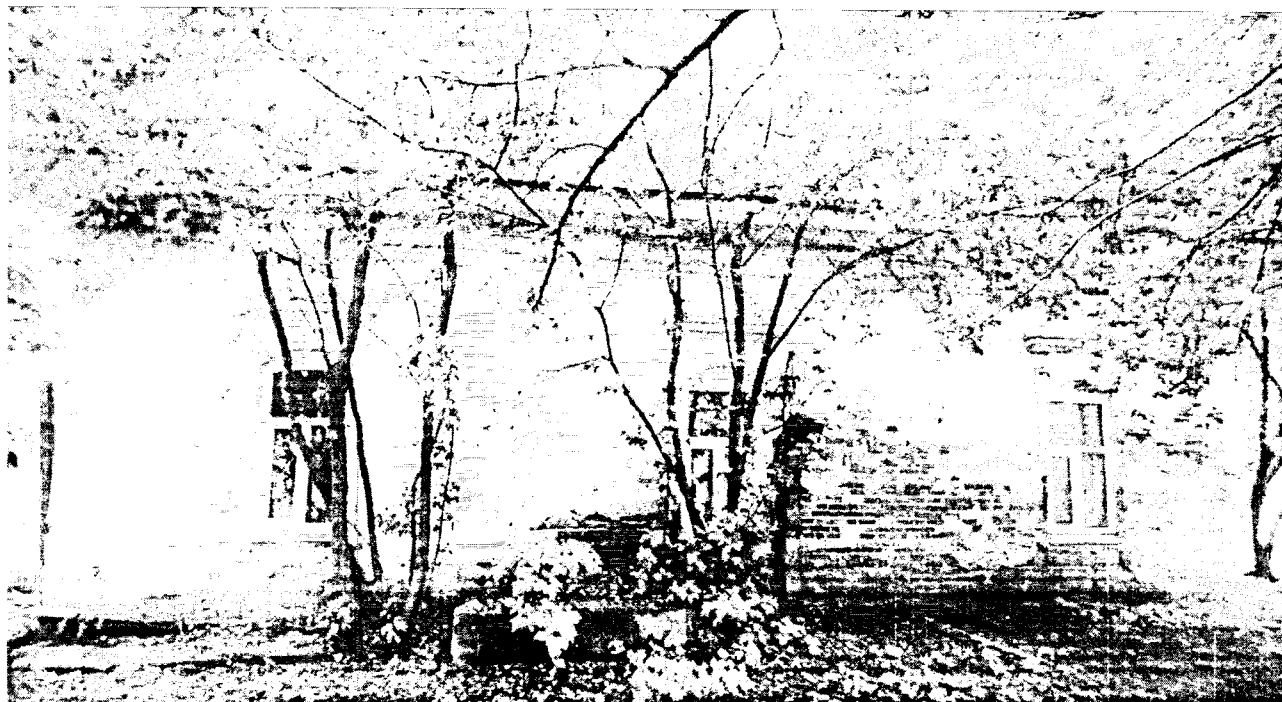
«Лаврентьевская богадельня». Юго-восточный фасад



«Лаврентьевская богадельня». Общий вид здания с востока



«Лаврентьевская богадельня». Фрагмент северо-западного и юго-западного фасадов



«Лаврентьевская богадельня». Юго-западный боковой фасад