



Зарегистрировано
в ОГКУ «Институт
муниципальной правовой
информации имени
М.М. Сусланского»
от 27.08.2024 № 03-1718/24

МИНИСТЕРСТВО ПРИРОДНЫХ РЕСУРСОВ И ЭКОЛОГИИ
ИРКУТСКОЙ ОБЛАСТИ

П Р И К А З

«26» августа 2024 года

66-55 -мпр

Иркутск

Об установлении зоны санитарной охраны одиночного водозабора подземных вод, расположенного в 5 км на северо-восток от с. Большое Голоустное, в урочище «Стень», Иркутского района, Иркутской области, устанавливающей границы зоны санитарной охраны подземного источника и ограничения использования земельных участков в её границах

В соответствии со статьей 18 Федерального закона от 30 марта 1999 года № 52-ФЗ «О санитарно-эпидемиологическом благополучии населения», статьей 106 Земельного кодекса Российской Федерации от 25 октября 2001 года № 136-ФЗ, пунктом 1 постановления Правительства Иркутской области от 12 ноября 2018 года № 822-пп «Об уполномоченном исполнительном органе государственной власти Иркутской области и признании утратившими силу отдельных нормативных правовых актов Иркутской области», Положением о министерстве природных ресурсов и экологии Иркутской области, утвержденным постановлением Правительства Иркутской области от 29 декабря 2009 года № 392/171-пп, учитывая санитарно-эпидемиологическое заключение Управления Федеральной службы по надзору в сфере защиты прав потребителей и благополучия человека по Иркутской области от 23 июля 2024 года № 38.ИЦ.06.000.Т.000810.07.24, руководствуясь статьей 21 Устава Иркутской области, приказываю:

1. Установить зону санитарной охраны одиночного водозабора подземных вод, расположенного в 5 км на северо-восток от с. Большое Голоустное, в урочище «Стень», Иркутского района, Иркутской области, устанавливающую границы зоны санитарной охраны подземного источника и ограничения использования земельных участков в её границах.

2. Настоящий приказ подлежит официальному опубликованию в общественно-политической газете «Областная», сетевом издании «Официальный интернет-портал правовой информации Иркутской области» (<https://www.ogirk.ru/pravo/reestr>), а также на «Официальном интернет-портале правовой информации» (www.pravo.gov.ru).

Министр природных ресурсов
и экологии Иркутской области

С.М. Трофимова

ПРИЛОЖЕНИЕ № 1

к приказу министерства природных
ресурсов и экологии Иркутской области
от «26» августа 2024 года № 66-55 -мпр

ГРАНИЦА ЗОНЫ САНИТАРНОЙ ОХРАНЫ ОДИНОЧНОГО
ВОДОЗАБОРА ПОДЗЕМНЫХ ВОД, РАСПОЛОЖЕННОГО В 5 КМ НА
СЕВЕРО-ВОСТОК ОТ С. БОЛЬШОЕ ГОЛОУСТНОЕ, В УРОЧИЩЕ
«СТЕПЬ», ИРКУТСКОГО РАЙОНА, ИРКУТСКОЙ ОБЛАСТИ,
УСТАНОВЛИВАЮЩЕЙ ГРАНИЦЫ ЗОНЫ САНИТАРНОЙ ОХРАНЫ
ПОДЗЕМНОГО ИСТОЧНИКА И ОГРАНИЧЕНИЯ ИСПОЛЬЗОВАНИЯ
ЗЕМЕЛЬНЫХ УЧАСТКОВ В ЕЁ ГРАНИЦАХ

1. Описание границы первого пояса зоны санитарной охраны.

Граница первого пояса зоны санитарной охраны одиночного водозабора подземных вод, расположенного в 5 км на северо-восток от с. Большое Голоустное, в урочище «Степь», Иркутского района, Иркутской области, устанавливающей границы зоны санитарной охраны подземного источника и ограничения использования земельных участков в её границах устанавливается в радиусе 5 м.

Каталог координат первого пояса зоны санитарной охраны
Система координат МСК-38, зона 3

| Обозначение характерных точек границ | Координаты, м | |
|--|---------------|------------|
| | X | Y |
| 1 | 362128.50 | 3417132.70 |
| 2 | 362129.12 | 3417133.55 |
| 3 | 362129.54 | 3417134.50 |
| 4 | 362129.76 | 3417135.53 |
| 5 | 362129.76 | 3417136.57 |
| 6 | 362129.54 | 3417137.59 |
| 7 | 362129.12 | 3417138.55 |
| 8 | 362128.50 | 3417139.39 |
| 9 | 362127.73 | 3417140.09 |
| 10 | 362126.82 | 3417140.62 |
| 11 | 362125.83 | 3417140.94 |
| 12 | 362124.79 | 3417141.05 |
| 13 | 362123.75 | 3417140.94 |
| 14 | 362122.75 | 3417140.62 |
| 15 | 362121.85 | 3417140.09 |
| 16 | 362121.07 | 3417139.39 |

| Обозначение характерных точек границ | Координаты, м | |
|--|---------------|------------|
| | X | Y |
| 17 | 362120.46 | 3417138.55 |
| 18 | 362120.03 | 3417137.59 |
| 19 | 362119.82 | 3417136.57 |
| 20 | 362119.82 | 3417135.53 |
| 21 | 362120.03 | 3417134.50 |
| 22 | 362120.46 | 3417133.55 |
| 23 | 362121.07 | 3417132.70 |
| 24 | 362121.85 | 3417132.00 |
| 25 | 362122.75 | 3417131.48 |
| 26 | 362123.75 | 3417131.16 |
| 27 | 362124.79 | 3417131.05 |
| 28 | 362125.83 | 3417131.16 |
| 29 | 362126.82 | 3417131.48 |
| 30 | 362127.73 | 3417132.00 |
| 1 | 362128.50 | 3417132.70 |

Карта-схема первого пояса зоны санитарной охраны прилагается к настоящей границе зоны санитарной охраны одиночного водозабора подземных вод, расположенного в 5 км на северо-восток от с. Большое Голоустное, в урочище «Степь», Иркутского района, Иркутской области, устанавливающей границы зоны санитарной охраны подземного источника и ограничения использования земельных участков в её границах.

2. Описание границы второго пояса зоны санитарной охраны.

Граница второго пояса зоны санитарной охраны одиночного водозабора подземных вод, расположенного в 5 км на северо-восток от с. Большое Голоустное, в урочище «Степь», Иркутского района, Иркутской области, устанавливающей границы зоны санитарной охраны подземного источника и ограничения использования земельных участков в её границах принята: вверх по потоку – 86 м, вниз по потоку – 8 м, ширина захвата (в одну сторону) – 23 м.

Каталог координат второго пояса зоны санитарной охраны Система координат МСК-38, зона 3

| Обозначение характерных точек границ | Координаты, м | |
|--|---------------|------------|
| | X | Y |
| 1 | 362201.52 | 3417106.15 |
| 2 | 362206.83 | 3417112.38 |

| Обозначение характерных точек границ | Координаты, м | |
|--|---------------|------------|
| | X | Y |
| 3 | 362208.13 | 3417115.28 |
| 4 | 362208.66 | 3417117.05 |
| 5 | 362208.94 | 3417119.07 |
| 6 | 362208.95 | 3417122.62 |
| 7 | 362208.12 | 3417129.53 |
| 8 | 362205.87 | 3417135.97 |
| 9 | 362201.99 | 3417141.00 |
| 10 | 362195.74 | 3417145.01 |
| 11 | 362143.89 | 3417155.98 |
| 12 | 362137.43 | 3417155.84 |
| 13 | 362131.11 | 3417154.36 |
| 14 | 362125.48 | 3417151.13 |
| 15 | 362121.97 | 3417147.68 |
| 16 | 362119.96 | 3417144.86 |
| 17 | 362117.61 | 3417139.58 |
| 18 | 362117.08 | 3417138.18 |
| 19 | 362116.82 | 3417136.76 |
| 20 | 362116.53 | 3417132.65 |
| 21 | 362116.73 | 3417128.27 |
| 22 | 362118.90 | 3417122.61 |
| 23 | 362122.17 | 3417117.47 |
| 24 | 362126.86 | 3417113.49 |
| 25 | 362132.39 | 3417110.70 |
| 26 | 362186.25 | 3417099.84 |
| 27 | 362191.88 | 3417100.35 |
| 28 | 362196.59 | 3417102.04 |
| 1 | 362201.52 | 3417106.15 |

Карта-схема второго пояса зоны санитарной охраны прилагается к настоящей границе зоны санитарной охраны одиночного водозабора подземных вод, расположенного в 5 км на северо-восток от с. Большое Голоустное, в урочище «Степь», Иркутского района, Иркутской области, устанавливающей границы зоны санитарной охраны подземного источника и ограничения использования земельных участков в её границах.

3. Описание границы третьего пояса зоны санитарной охраны.

Граница, третьего пояса зоны санитарной охраны одиночного водозабора подземных вод, расположенного в 5 км на северо-восток от с. Большое Голоустное, в урочище «Степь», Иркутского района, Иркутской области, устанавливающей границы зоны санитарной охраны

подземного источника и ограничения использования земельных участков в её границах принята: вверх по потоку – 1 670 м, вниз по потоку – 8,4 м, ширина захвата (в одну сторону) – 32 м.

Каталог координат третьего пояса зоны санитарной охраны
Система координат МСК-38, зона 3

| Обозначение характерных точек границ | Координаты, м | |
|--|---------------|------------|
| | X | Y |
| 1 | 363746.77 | 3416753.20 |
| 2 | 363750.46 | 3416759.16 |
| 3 | 363752.66 | 3416764.49 |
| 4 | 363753.54 | 3416767.18 |
| 5 | 363753.91 | 3416770.18 |
| 6 | 363753.77 | 3416776.30 |
| 7 | 363752.99 | 3416783.08 |
| 8 | 363750.26 | 3416790.23 |
| 9 | 363745.83 | 3416795.46 |
| 10 | 363741.36 | 3416798.95 |
| 11 | 363733.94 | 3416802.95 |
| 12 | 363721.69 | 3416807.21 |
| 13 | 362165.86 | 3417159.56 |
| 14 | 362146.61 | 3417160.96 |
| 15 | 362138.17 | 3417160.37 |
| 16 | 362129.82 | 3417157.23 |
| 17 | 362125.47 | 3417154.51 |
| 18 | 362121.11 | 3417148.83 |
| 19 | 362118.11 | 3417144.03 |
| 20 | 362116.26 | 3417137.94 |
| 21 | 362116.10 | 3417136.10 |
| 22 | 362116.05 | 3417131.82 |
| 23 | 362116.44 | 3417124.81 |
| 24 | 362117.93 | 3417119.02 |
| 25 | 362120.79 | 3417112.95 |
| 26 | 362128.01 | 3417107.03 |
| 27 | 362134.23 | 3417103.20 |
| 28 | 362151.72 | 3417097.14 |
| 29 | 363707.56 | 3416744.79 |
| 30 | 363723.62 | 3416744.48 |
| 31 | 363732.06 | 3416745.08 |
| 32 | 363736.24 | 3416746.64 |
| 33 | 363741.88 | 3416749.14 |
| 1 | 363746.77 | 3416753.20 |

Карта-схема третьего пояса зоны санитарной охраны прилагается к настоящей границе зоны санитарной охраны одиночного водозабора подземных вод, расположенного в 5 км на северо-восток от с. Большое Голоустное, в урочище «Степь», Иркутского района, Иркутской области, устанавливающей границы зоны санитарной охраны подземного источника и ограничения использования земельных участков в её границах.

Министр природных ресурсов
и экологии Иркутской области



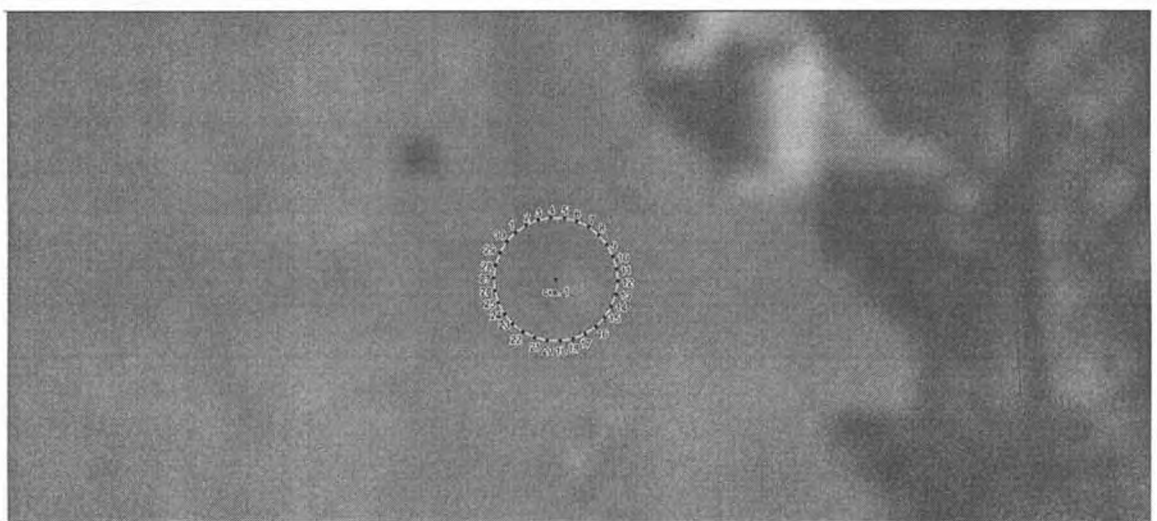
С.М. Трофимова

Приложение 1

к границе зоны санитарной охраны
одиночного водозабора подземных вод,
расположенного в 5 км на северо-восток
от с. Большое Голоустное, в урочище
«Степь», Иркутского района, Иркутской
области, устанавливающей границы зоны
санитарной охраны подземного
источника и ограничения использования
земельных участков в её границах

Первый пояс зоны санитарной охраны
подземных вод, расположенного в 5 км на северо-восток от с. Большое
Голоустное, в урочище «Степь», Иркутского района, Иркутской области,
устанавливающей границы зоны санитарной охраны подземного источника и
ограничения использования земельных участков в её границах

План границ объекта



Масштаб 1:500

используемые условные знаки и обозначения:

- - характеристическая точка границы объекта
- 1 - номер характеристической точки границы объекта
- - - - - границы контура зоны санитарной охраны первого пояса
- — — — — границы земельных участков по сведениям ЕГРН



Подполковник К. В.

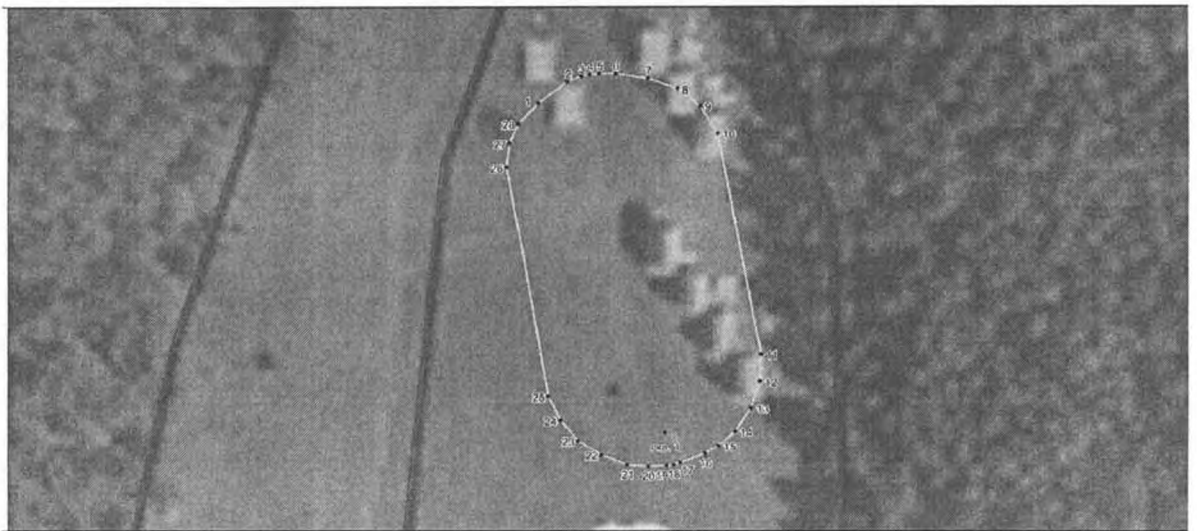
Дата 06.08.2024 г.

Приложение 2

к границе зоны санитарной охраны
одиночного водозабора подземных вод,
расположенного в 5 км на северо-восток
от с. Большое Голоустное, в урочище
«Степь», Иркутского района, Иркутской
области, устанавливающей границы зоны
санитарной охраны подземного
источника и ограничения использования
земельных участков в её границах

Второй пояс зоны санитарной охраны
подземных вод, расположенного в 5 км на северо-восток от с. Большое
Голоустное, в урочище «Степь», Иркутского района, Иркутской области,
устанавливающей границы зоны санитарной охраны подземного источника и
ограничения использования земельных участков в её границах

План границ объекта



Масштаб 1:1500

используемые условные знаки и обозначения:

- - характерная точка границы объекта
- 1 - номер характерной точки границы объекта
- - границы контура зоны санитарной охраны первого пояса
- — границы земельных участков по сведениям ЕГРН



Подпись Полюнова К. В.

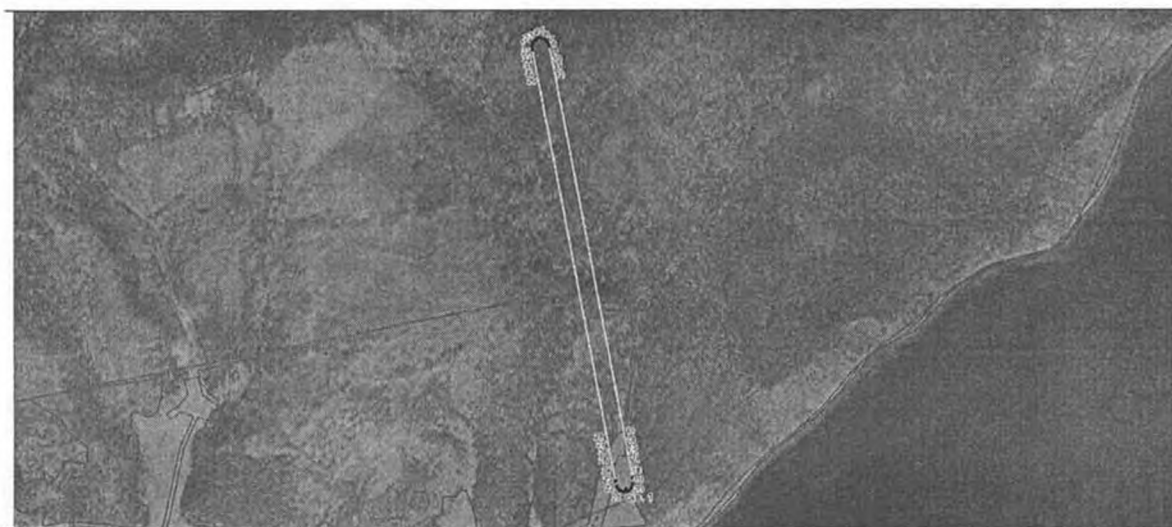
Дата 06.08.2024 г.

Приложение 3

к границе зоны санитарной охраны
одиночного водозабора подземных вод,
расположенного в 5 км на северо-восток
от с. Большое Голоустное, в урочище
«Степь», Иркутского района, Иркутской
области, устанавливающей границы зоны
санитарной охраны подземного
источника и ограничения использования
земельных участков в её границах

Третий пояс зоны санитарной охраны
подземных вод, расположенного в 5 км на северо-восток от с. Большое
Голоустное, в урочище «Степь», Иркутского района, Иркутской области,
устанавливающей границы зоны санитарной охраны подземного источника и
ограничения использования земельных участков в её границах

План границ объекта



Масштаб 1:23000

используемые условные знаки и обозначения:

- - характерная точка границы объекта
- 1 - номер характерной точки границы объекта
- - границы контура зоны санитарной охраны первого пояса
- - границы земельных участков по сведениям ЕГРН

Подпись:  Кристинья
Подолнова

Подолнова К. В.

Дата 06.08.2024 г.

ПРИЛОЖЕНИЕ № 2

к приказу министерства природных
ресурсов и экологии Иркутской области
от «26» августа 2024 года № 66-55 -мпр

РЕЖИМ ЗОНЫ САНИТАРНОЙ ОХРАНЫ ОДИНОЧНОГО ВОДОЗАБОРА ПОДЗЕМНЫХ ВОД, РАСПОЛОЖЕННОГО В 5 КМ НА СЕВЕРО-ВОСТОК ОТ С. БОЛЬШОЕ ГОЛОУСТНОЕ, В УРОЧИЩЕ «СТЕПЬ», ИРКУТСКОГО РАЙОНА, ИРКУТСКОЙ ОБЛАСТИ, УСТАНОВЛИВАЮЩЕЙ ГРАНИЦЫ ЗОНЫ САНИТАРНОЙ ОХРАНЫ ПОДЗЕМНОГО ИСТОЧНИКА И ОГРАНИЧЕНИЯ ИСПОЛЬЗОВАНИЯ ЗЕМЕЛЬНЫХ УЧАСТКОВ В ЕЁ ГРАНИЦАХ

Мероприятия по первому поясу

1. Территория первого пояса зон санитарной охраны должна быть спланирована для отвода поверхностного стока за ее пределы, озеленена, ограждена и обеспечена охраной. Дорожки к сооружениям должны иметь твердое покрытие.

2. Не допускается посадка высокоствольных деревьев, все виды строительства, не имеющие непосредственного отношения к эксплуатации, реконструкции и расширению водопроводных сооружений, в том числе прокладка трубопроводов различного назначения, размещение жилых и хозяйственно-бытовых зданий, проживание людей, применение ядохимикатов и удобрений.

3. Здания должны быть оборудованы канализацией с отведением сточных вод в ближайшую систему бытовой или производственной канализации, или на местные станции очистных сооружений, расположенные за пределами первого пояса зон санитарной охраны с учетом санитарного режима на территории второго пояса.

В исключительных случаях при отсутствии канализации должны устраиваться водонепроницаемые приемники нечистот и бытовых отходов, расположенные в местах, исключающих загрязнение территории первого пояса зон санитарной охраны при их вывозе.

4. Водопроводные сооружения, расположенные в первом поясе зоны санитарной охраны, должны быть оборудованы с учетом предотвращения возможности загрязнения питьевой воды через оголовки и устья скважин, люки и переливные трубы резервуаров и устройства заливки насосов.

5. Все водозаборы должны быть оборудованы аппаратурой для систематического контроля соответствия фактического дебита при эксплуатации водопровода проектной производительности, предусмотренной при его проектировании и обосновании границ зон санитарной охраны.

Мероприятия по второму и третьему поясам

1. Выявление, тампонирование или восстановление всех старых, бездействующих, дефектных или неправильно эксплуатируемых скважин,

представляющих опасность в части возможности загрязнения водоносных горизонтов.

2. Бурение новых скважин и новое строительство, связанное с нарушением почвенного покрова, производится при обязательном согласовании с Федеральным бюджетным учреждением здравоохранения «Центр гигиены и эпидемиологии в Иркутской области».

3. Запрещение закачки отработанных вод в подземные горизонты, подземного складирования твердых отходов и разработки недр земли.

4. Запрещение размещения складов горюче - смазочных материалов, ядохимикатов и минеральных удобрений, накопителей промстоков, шламохранилищ и других объектов, обуславливающих опасность химического загрязнения подземных вод.

Размещение таких объектов допускается в пределах третьего пояса зон санитарной охраны только при использовании защищенных подземных вод, при условии выполнения специальных мероприятий по защите водоносного горизонта от загрязнения при наличии санитарно - эпидемиологического заключения Федерального бюджетного учреждения здравоохранения «Центр гигиены и эпидемиологии в Иркутской области», выданного с учетом заключения органов геологического контроля.

5. Своевременное выполнение необходимых мероприятий по санитарной охране поверхностных вод, имеющих непосредственную гидрологическую связь с используемым водоносным горизонтом, в соответствии с гигиеническими требованиями к охране поверхностных вод.

Дополнительные мероприятия по второму поясу

В пределах второго пояса зон санитарной охраны подземных источников водоснабжения подлежат выполнению следующие дополнительные мероприятия:

1. Не допускается:

размещение кладбищ, скотомогильников, полей ассенизации, полей фильтрации, навозохранилищ, силосных траншей, животноводческих и птицеводческих предприятий и других объектов, обуславливающих опасность микробного загрязнения подземных вод;

применение удобрений и ядохимикатов;

рубка леса главного пользования и реконструкции.

2. Выполнение мероприятий по санитарному благоустройству территории населенных пунктов и других объектов (оборудование канализацией, устройство водонепроницаемых выгребов, организация отвода поверхностного стока и др.).

Министр природных ресурсов
и экологии Иркутской области



С.М. Трофимова