

МИНИСТЕРСТВО ПРИРОДНЫХ РЕСУРСОВ И ЭКОЛОГИИ
ИРКУТСКОЙ ОБЛАСТИ

ПРИКАЗ

«11» сентября 2024 года

66-61-мпр

Иркутск

Об установлении зоны санитарной охраны водозабора поверхностных вод, расположенного в г. Байкальске Слюдянского района

В соответствии со статьей 18 Федерального закона от 30 марта 1999 года № 52-ФЗ «О санитарно-эпидемиологическом благополучии населения», статьей 106 Земельного кодекса Российской Федерации от 25 октября 2001 года № 136-ФЗ, пунктом 1 постановления Правительства Иркутской области от 12 ноября 2018 года № 822-пп «Об уполномоченном исполнительном органе государственной власти Иркутской области и признании утратившими силу отдельных нормативных правовых актов Иркутской области», Положением о министерстве природных ресурсов и экологии Иркутской области, утвержденным постановлением Правительства Иркутской области от 29 декабря 2009 года № 392/171-пп, учитывая санитарно-эпидемиологическое заключение Управления Федеральной службы по надзору в сфере защиты прав потребителей и благополучия человека по Иркутской области от 3 февраля 2022 года № 38.ИЦ.06.000.Т.000134.02.22, руководствуясь статьей 21 Устава Иркутской области

ПРИКАЗЫВАЮ:

1. Установить зону санитарной охраны водозабора поверхностных вод, расположенного в г. Байкальске Слюдянского района, согласно приложениям № 1, № 2.

2. Настоящий приказ подлежит официальному опубликованию в общественно-политической газете «Областная», сетевом издании «Официальный интернет-портал правовой информации Иркутской области» (ogirk.ru), а также на «Официальном интернет-портале правовой информации» (www.pravo.gov.ru).

Министр природных ресурсов
и экологии Иркутской области

С.М. Трофимова

ПРИЛОЖЕНИЕ № 1

к приказу министерства природных
ресурсов и экологии Иркутской области
от «11» 09 2024 года № 66-61-мпр

**ГРАНИЦА ЗОНЫ САНИТАРНОЙ ОХРАНЫ ВОДОЗАБОРА
ПОВЕРХНОСТНЫХ ВОД, РАСПОЛОЖЕННОГО В Г. БАЙКАЛЬСКЕ
СЛЮДЯНСКОГО РАЙОНА**

1. Описание границы первого пояса зоны санитарной охраны.

Граница первого пояса зоны санитарной охраны водозабора поверхностных вод, расположенного в г. Байкальске Слюдянского района, устанавливается в направлении от водозабора по акватории озера 100 м; в направлении от водозабора до береговой линии 200 м; по прилегающему к водозабору берегу 100 м.

Каталог координат первого пояса зоны санитарной охраны
Система координат МСК-38, зона 3

| Обозначение характерных точек границ | Координаты, м | |
|--|---------------|------------|
| | X | Y |
| 1 | 300479.96 | 3329455.17 |
| 2 | 300492.26 | 3329463.94 |
| 3 | 300499.85 | 3329477.18 |
| 4 | 300504.11 | 3329499.18 |
| 5 | 300503.95 | 3329516.54 |
| 6 | 300499.88 | 3329534.00 |
| 7 | 300489.80 | 3329555.97 |
| 8 | 300476.64 | 3329575.42 |
| 9 | 300457.84 | 3329594.59 |
| 10 | 300439.77 | 3329605.93 |
| 11 | 300421.62 | 3329611.20 |
| 12 | 300408.18 | 3329612.87 |
| 13 | 300393.83 | 3329611.53 |
| 14 | 300374.13 | 3329601.66 |
| 15 | 300113.12 | 3329422.74 |
| 16 | 300205.28 | 3329276.62 |
| 1 | 300479.96 | 3329455.17 |

Карта-схема первого пояса зоны санитарной охраны прилагается к настоящей границе зоны санитарной охраны водозабора поверхностных вод, расположенного в г. Байкальске Слюдянского района.

2. Описание границы второго пояса зоны санитарной охраны.

Граница второго пояса зоны санитарной охраны водозабора поверхностных вод, расположенного в г. Байкальске Слюдянского района, устанавливается в направлении от водозабора по акватории озера 3,0 км; в направлении по береговой линии во все стороны 3,0 км.

Каталог координат второго пояса зоны санитарной охраны
Система координат МСК-38, зона 3

| Обозначение характерных точек границ | Координаты, м | |
|--|---------------|------------|
| | Х | У |
| 1 | 302631.75 | 3327507.22 |
| 2 | 303000.39 | 3328014.61 |
| 3 | 303255.48 | 3328587.56 |
| 4 | 303385.88 | 3329201.03 |
| 5 | 303385.88 | 3329828.20 |
| 6 | 303255.48 | 3330441.66 |
| 7 | 303000.39 | 3331014.61 |
| 8 | 302631.75 | 3331522.00 |
| 9 | 302165.67 | 3331941.66 |
| 10 | 301622.52 | 3332255.25 |
| 11 | 301026.05 | 3332449.05 |
| 12 | 300402.31 | 3332514.61 |
| 13 | 299778.58 | 3332449.05 |
| 14 | 299182.10 | 3332255.25 |
| 15 | 298638.96 | 3331941.66 |
| 16 | 298129.47 | 3331482.60 |
| 17 | 298425.94 | 3331187.17 |
| 18 | 298754.45 | 3330933.65 |
| 19 | 299166.70 | 3330630.93 |
| 20 | 299657.31 | 3330147.81 |
| 21 | 299862.29 | 3329914.67 |
| 22 | 300133.10 | 3329583.38 |
| 23 | 300290.26 | 3329380.86 |
| 24 | 300422.99 | 3329093.92 |
| 25 | 300550.50 | 3328548.26 |
| 26 | 300651.16 | 3328367.06 |
| 27 | 300667.84 | 3328073.47 |
| 28 | 300596.91 | 3327726.61 |
| 29 | 300550.51 | 3327464.73 |
| 30 | 300502.11 | 3327036.86 |
| 31 | 300427.06 | 3326633.58 |

| Обозначение характерных точек границ | Координаты, м | |
|--|---------------|------------|
| | X | Y |
| 32 | 300371.70 | 3326511.20 |
| 33 | 301026.05 | 3326580.17 |
| 34 | 301622.52 | 3326773.98 |
| 35 | 302165.67 | 3327087.56 |
| 1 | 302631.75 | 3327507.22 |

Карта-схема второго пояса зоны санитарной охраны прилагается к настоящей границе зоны санитарной охраны водозабора поверхностных вод, расположенного в г. Байкальске Слюдянского района.

3. Описание границы третьего пояса зоны санитарной охраны

Граница третьего пояса зоны санитарной охраны водозабора поверхностных вод, расположенного в г. Байкальске Слюдянского района, устанавливается в направлении от водозабора по акватории озера 3,0 км; от линии уреза воды вглубь суши 500-1000 м.

Каталог координат третьего пояса зоны санитарной охраны Система координат МСК-38, зона 3

| Обозначение характерных точек границ | Координаты, м | |
|--|---------------|------------|
| | X | Y |
| 1 | 302631.75 | 3327507.22 |
| 2 | 303000.39 | 3328014.61 |
| 3 | 303255.48 | 3328587.56 |
| 4 | 303385.88 | 3329201.03 |
| 5 | 303385.88 | 3329828.20 |
| 6 | 303255.48 | 3330441.66 |
| 7 | 303000.39 | 3331014.61 |
| 8 | 302631.75 | 3331522.00 |
| 9 | 302165.67 | 3331941.66 |
| 10 | 301622.52 | 3332255.25 |
| 11 | 301026.05 | 3332449.05 |
| 12 | 300402.31 | 3332514.61 |
| 13 | 299778.58 | 3332449.05 |
| 14 | 299182.10 | 3332255.25 |
| 15 | 298638.96 | 3331941.66 |
| 16 | 298172.88 | 3331522.00 |
| 17 | 297804.24 | 3331014.61 |
| 18 | 297691.02 | 3330760.32 |
| 19 | 298490.41 | 3330112.17 |

| Обозначение характерных точек границ | Координаты, м | |
|--|---------------|------------|
| | X | Y |
| 20 | 298793.17 | 3329864.16 |
| 21 | 299175.10 | 3329475.99 |
| 22 | 299428.65 | 3329166.33 |
| 23 | 299579.11 | 3328837.57 |
| 24 | 299759.96 | 3328327.83 |
| 25 | 299703.87 | 3327780.41 |
| 26 | 299518.68 | 3326664.62 |
| 27 | 299778.58 | 3326580.17 |
| 28 | 300402.31 | 3326514.61 |
| 29 | 301026.05 | 3326580.17 |
| 30 | 301622.52 | 3326773.98 |
| 31 | 302165.67 | 3327087.56 |
| 1 | 302631.75 | 3327507.22 |

Карта-схема третьего пояса зоны санитарной охраны прилагается к настоящей границе зоны санитарной охраны водозабора поверхностных вод, расположенного в г. Байкальске Слюдянского района.

Министр природных ресурсов
и экологии Иркутской области

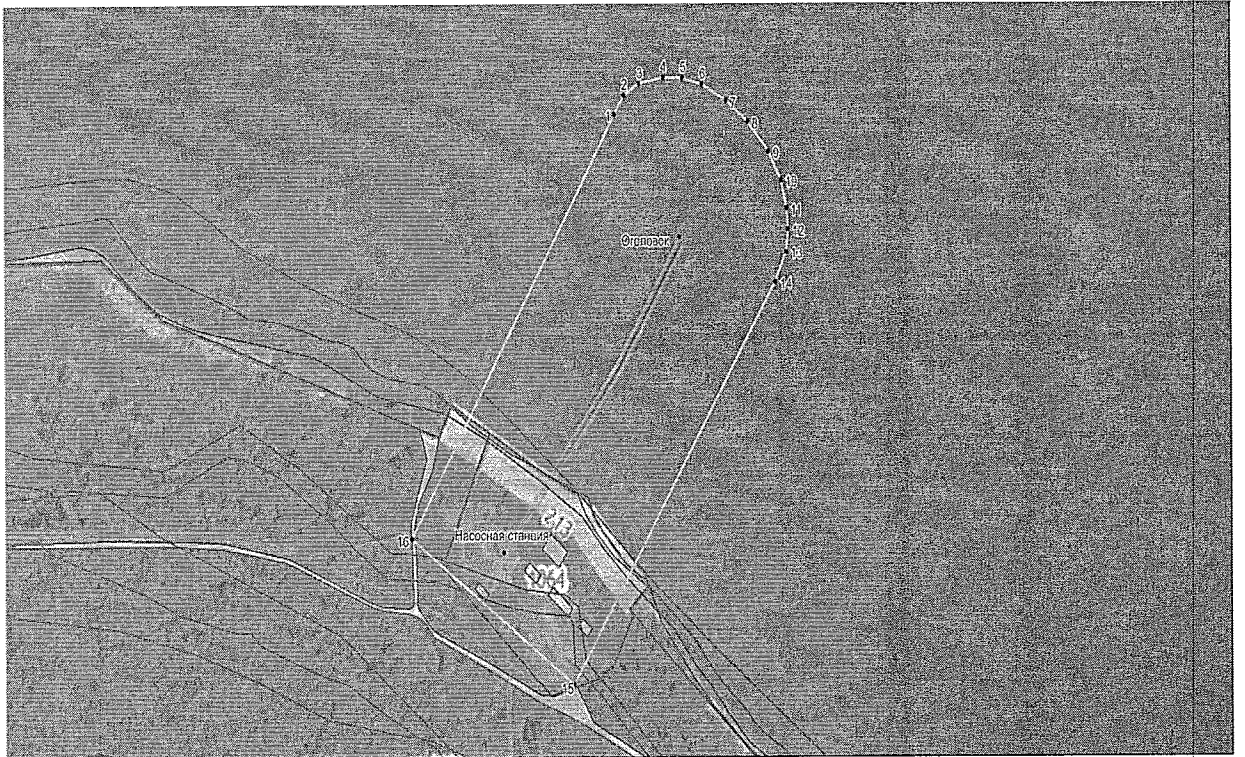


С.М. Трофимова

Приложение 1

к границе зоны санитарной охраны
водозабора поверхностных вод,
расположенного в г. Байкальске
Слюдянского района

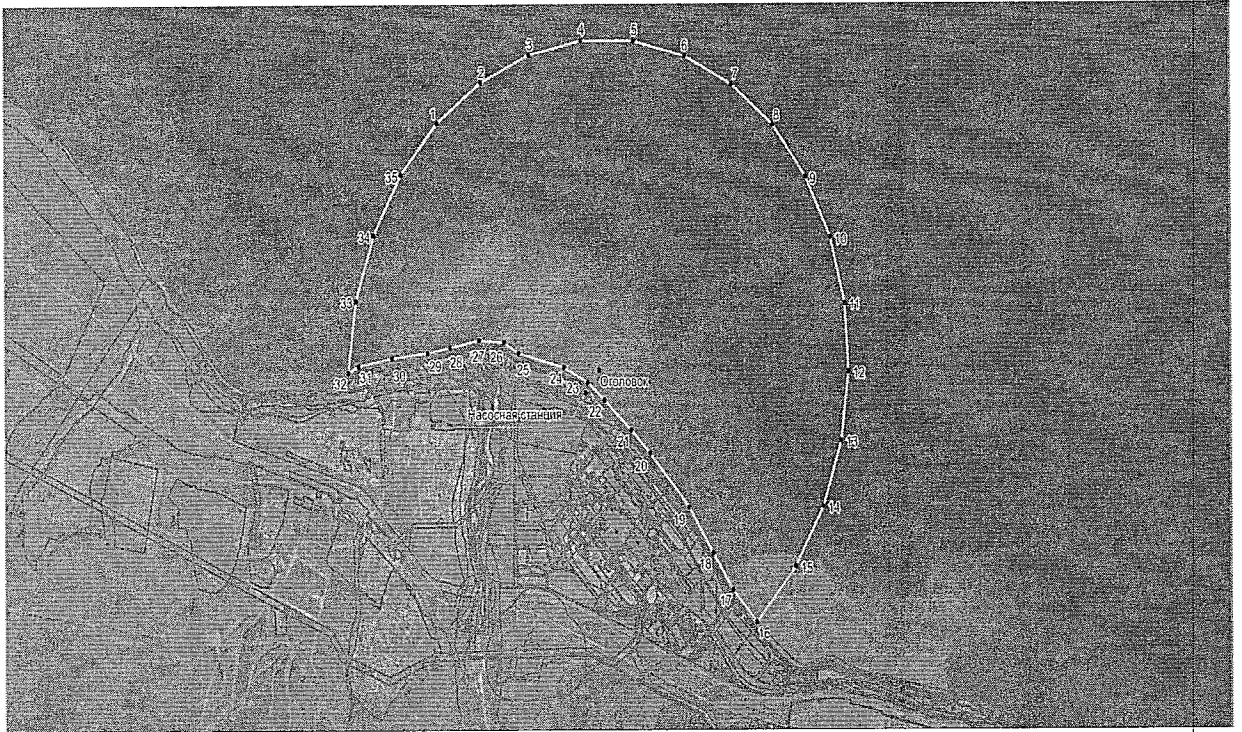
Первый пояс зоны санитарной охраны водозабора поверхностных вод,
расположенного в г. Байкальске Слюдянского района



Приложение 2

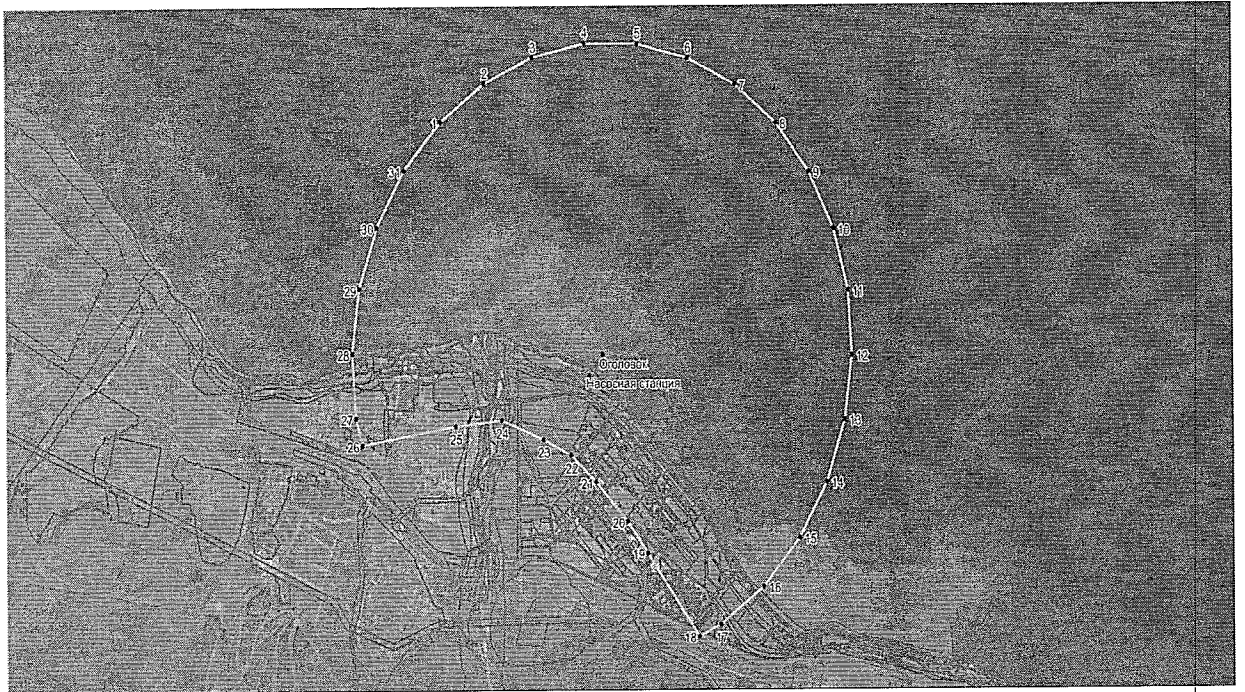
к границе зоны санитарной охраны
водозабора поверхностных вод,
расположенного в г. Байкальске
Слюдянского района

Второй пояс зоны санитарной охраны водозабора поверхностных вод,
расположенного в г. Байкальске Слюдянского района



Приложение 3
к границе зоны санитарной охраны
водозабора поверхностных вод,
расположенного в г. Байкальске
Слюдянского района

Третий пояс зоны санитарной охраны водозабора поверхностных вод,
расположенного в г. Байкальске Слюдянского района



ПРИЛОЖЕНИЕ № 2

к приказу министерства природных
ресурсов и экологии Иркутской
области

от «11» 09 2024 года № 66-61-
мпр

РЕЖИМ ЗОНЫ САНИТАРНОЙ ОХРАНЫ ВОДОЗАБОРА
ПОВЕРХНОСТНЫХ ВОД, РАСПОЛОЖЕННОГО В Г. БАЙКАЛЬСКЕ
СЛЮДЯНСКОГО РАЙОНА

Мероприятия по первому поясу

1. Территория первого пояса зон санитарной охраны должна быть спланирована для отвода поверхностного стока за ее пределы, озеленена, ограждена и обеспечена охраной. Дорожки к сооружениям должны иметь твердое покрытие.

2. Не допускается посадка высокоствольных деревьев, все виды строительства, не имеющие непосредственного отношения к эксплуатации, реконструкции и расширению водопроводных сооружений, в том числе прокладка трубопроводов различного назначения, размещение жилых и хозяйственно-бытовых зданий, проживание людей, применение ядохимикатов и удобрений.

3. Здания должны быть оборудованы канализацией с отведением сточных вод в ближайшую систему бытовой или производственной канализации, или на местные станции очистных сооружений, расположенные за пределами первого пояса зон санитарной охраны с учетом санитарного режима на территории второго пояса.

В исключительных случаях при отсутствии канализации должны устраиваться водонепроницаемые приемники нечистот и бытовых отходов, расположенные в местах, исключающих загрязнение территории первого пояса зон санитарной охраны при их вывозе.

4. Не допускается спуск любых сточных вод, в том числе сточных вод водного транспорта, а также купание, стирка белья, водопой скота и другие виды водопользования, оказывающие влияние на качество воды.

Акватория первого пояса ограждается буями и другими предупредительными знаками. На судоходных водоемах над водоприемником должны устанавливаться бакены с освещением.

Мероприятия по второму и третьему поясам

1. Выявление объектов, загрязняющих источники водоснабжения, с разработкой конкретных водоохраных мероприятий, обеспеченных источниками финансирования, подрядными организациями и согласованных с центром государственного санитарно - эпидемиологического надзора.

2. Регулирование отведения территории для нового строительства жилых, промышленных и сельскохозяйственных объектов, а также

согласование изменений технологий действующих предприятий, связанных с повышением степени опасности загрязнения сточными водами источника водоснабжения.

3. Недопущение отведения сточных вод в зоне водосбора источника водоснабжения, включая его притоки, не отвечающих гигиеническим требованиям к охране поверхностных вод.

4. Все работы, в том числе добыча песка, гравия, донноуглубительные, в пределах акватории зоны санитарной охраны допускаются по согласованию с центром государственного санитарно - эпидемиологического надзора лишь при обосновании гидрологическими расчетами отсутствия ухудшения качества воды в створе водозабора.

5. Использование химических методов борьбы с эвтрофикацией водоемов допускается при условии применения препаратов, имеющих положительное санитарно - эпидемиологическое заключение государственной санитарно - эпидемиологической службы Российской Федерации.

6. При наличии судоходства необходимо оборудование судов, дебаркадеров и брандвахт устройствами для сбора фановых и подсланевых вод и твердых отходов; оборудование на пристанях сливных станций и приемников для сбора твердых отходов.

Дополнительные мероприятия по второму поясу

В пределах второго пояса зон санитарной охраны поверхностных источников водоснабжения подлежат выполнению следующие дополнительные мероприятия:

1. Запрещается размещения складов горюче - смазочных материалов, ядохимикатов и минеральных удобрений, накопителей промстоков, шламохранилищ и других объектов, обуславливающих опасность химического загрязнения подземных вод.

Размещение таких объектов допускается в пределах третьего пояса зоны санитарной охраны только при использовании защищенных подземных вод, при условии выполнения специальных мероприятий по защите водоносного горизонта от загрязнения при наличии санитарно - эпидемиологического заключения центра государственного санитарно - эпидемиологического надзора, выданного с учетом заключения органов геологического контроля.

2. Не допускается:

размещение кладбищ, скотомогильников, полей ассенизации, полей фильтрации, навозохранилищ, силосных траншей, животноводческих и птицеводческих предприятий и других объектов, обуславливающих опасность микробного загрязнения подземных вод;

применение удобрений и ядохимикатов;

рубка леса главного пользования и реконструкции.

3. Выполнение мероприятий по санитарному благоустройству территории населенных пунктов и других объектов (оборудование канализацией, устройство водонепроницаемых выгребов, организация отвода поверхностного стока и др.).

4. Не производится рубки леса главного пользования и реконструкции, а также закрепление за лесозаготовительными предприятиями древесины на корню и лесосечного фонда долгосрочного пользования. Допускаются только рубки ухода и санитарные рубки леса.

5. Запрещение расположения стойбищ и выпаса скота, а также всякое другое использование водоема и земельных участков, лесных угодий в пределах прибрежной полосы шириной не менее 500 м, которое может привести к ухудшению качества или уменьшению количества воды источника водоснабжения.

6. Использование источников водоснабжения в пределах второго пояса зоны санитарной охраны для купания, туризма, водного спорта и рыбной ловли допускается в установленных местах при условии соблюдения гигиенических требований к охране поверхностных вод, а также гигиенических требований к зонам рекреации водных объектов.

7. В границах второго пояса зоны санитарной охраны запрещается сброс промышленных, сельскохозяйственных, городских и ливневых сточных вод. Сброс сточных, в том числе дренажных, вод, соответствующих санитарным правилам и нормам, в водные объекты, расположенные в границах второго и третьего поясов зон санитарной охраны источников питьевого и хозяйственно-бытового водоснабжения, возможен только хозяйственными и иными объектами, введенными в эксплуатацию или разрешение на строительство которых выдано до 31 декабря 2006 года.

8. Границы второго пояса зоны санитарной охраны на пересечении дорог, пешеходных троп и пр. обозначаются столбами со специальными знаками:

