



Зарегистрировано
в ОГКУ «Институт
муниципальной правовой
информации имени
М.М. Сперанского»
от 24.06.2024 № 03-1237/24

МИНИСТЕРСТВО ПРИРОДНЫХ РЕСУРСОВ И ЭКОЛОГИИ
ИРКУТСКОЙ ОБЛАСТИ

П Р И К А З

«24» июня 2024 года

66-42-мпр

Иркутск

Об установлении зоны санитарной охраны одиночного водозабора подземных вод, расположенного в с. Моты, пер. Солнечный, Шелеховского района Иркутской области, устанавливающей границы зоны санитарной охраны подземного источника и ограничения использования земельных участков в ее границах

В соответствии со статьей 18 Федерального закона от 30 марта 1999 года № 52-ФЗ «О санитарно-эпидемиологическом благополучии населения», статьей 106 Земельного кодекса Российской Федерации от 25 октября 2001 года № 136-ФЗ, пунктом 1 постановления Правительства Иркутской области от 12 ноября 2018 года № 822-пп «Об уполномоченном исполнительном органе государственной власти Иркутской области и признании утратившими силу отдельных нормативных правовых актов Иркутской области», Положением о министерстве природных ресурсов и экологии Иркутской области, утвержденным постановлением Правительства Иркутской области от 29 декабря 2009 года № 392/171-пп, учитывая санитарно-эпидемиологическое заключение Управления Федеральной службы по надзору в сфере защиты прав потребителей и благополучия человека по Иркутской области от 8 мая 2024 года № 38.ИЦ.06.000.Т.000450.05.24, руководствуясь статьей 21 Устава Иркутской области, приказываю:

1. Установить зону санитарной охраны одиночного водозабора подземных вод, расположенного в с. Моты, пер. Солнечный, Шелеховского района Иркутской области, устанавливающую границы зоны санитарной охраны подземного источника и ограничения использования земельных участков в ее границах.

2. Настоящий приказ подлежит официальному опубликованию в общественно-политической газете «Областная», сетевом издании «Официальный интернет-портал правовой информации Иркутской области» (<https://www.ogirk.ru/pravo/reestr>), а также на «Официальном интернет-портале правовой информации» (www.pravo.gov.ru).

Министр природных ресурсов
и экологии Иркутской области

С.М. Трофимова

ПРИЛОЖЕНИЕ № 1

к приказу министерства природных
ресурсов и экологии Иркутской области
от «24» июня 2024 года № 66-42-мпр

ГРАНИЦА ЗОНЫ САНИТАРНОЙ ОХРАНЫ ОДИНОЧНОГО
ВОДОЗАБОРА ПОДЗЕМНЫХ ВОД, РАСПОЛОЖЕННОГО В С. МОТЫ,
ПЕР. СОЛНЕЧНЫЙ, ШЕЛЕХОВСКОГО РАЙОНА ИРКУТСКОЙ
ОБЛАСТИ, УСТАНОВЛИВАЮЩЕЙ ГРАНИЦЫ ЗОНЫ САНИТАРНОЙ
ОХРАНЫ ПОДЗЕМНОГО ИСТОЧНИКА И ОГРАНИЧЕНИЯ
ИСПОЛЬЗОВАНИЯ ЗЕМЕЛЬНЫХ УЧАСТКОВ В ЕЕ ГРАНИЦАХ

1. Описание границы первого пояса зоны санитарной охраны.

Водозабор подземных вод состоит из одной разведочно-эксплуатационной скважины № б/н.

Граница первого пояса зоны санитарной охраны одиночного водозабора подземных вод, расположенного в с. Моты, пер. Солнечный, Шелеховского района Иркутской области, устанавливающей границы зоны санитарной охраны подземного источника и ограничения использования земельных участков в ее границах устанавливается в радиусе 14 м.

Каталог координат первого пояса зоны санитарной охраны
Система координат МСК-38, зона 3

Обозначение характерных точек границ	Координаты, м	
	X	Y
1	361022.76	3309311.01
2	361024.42	3309313.67
3	361025.46	3309316.62
4	361025.81	3309319.74
5	361025.46	3309322.86
6	361024.42	3309325.81
7	361022.76	3309328.47
8	361020.54	3309330.69
9	361017.88	3309332.35
10	361014.93	3309333.39
11	361011.81	3309333.74
12	361008.69	3309333.39
13	361005.74	3309332.35
14	361003.08	3309330.69
15	361000.86	3309328.47
16	360999.20	3309325.81
17	360998.16	3309322.86

Обозначение характерных точек границ	Координаты, м	
	X	Y
18	360997.81	3309319.74
19	360998.16	3309316.62
20	360999.20	3309313.67
21	361000.86	3309311.01
22	361003.08	3309308.79
23	361005.74	3309307.13
24	361008.69	3309306.09
25	361011.81	3309305.74
26	361014.93	3309306.09
27	361017.88	3309307.13
28	361020.54	3309308.79
1	361022.76	3309311.01

Карта-схема первого пояса зоны санитарной охраны прилагается к настоящей границе зоны санитарной охраны одиночного водозабора подземных вод, расположенного в с. Моты, пер. Солнечный, Шелеховского района Иркутской области, устанавливающей границы зоны санитарной охраны подземного источника и ограничения использования земельных участков в ее границах.

2. Описание границы второго пояса зоны санитарной охраны.

Граница второго пояса зоны санитарной охраны одиночного водозабора подземных вод, расположенного в с. Моты, пер. Солнечный, Шелеховского района Иркутской области, устанавливающей границы зоны санитарной охраны подземного источника и ограничения использования земельных участков в ее границах принята: вверх по потоку – 143 м, вниз по потоку – 14 м, ширина $2d$ – 60 м.

Каталог координат второго пояса зоны санитарной охраны Система координат МСК-38, зона 3

Обозначение характерных точек границ	Координаты, м	
	X	Y
1	361015.70	3309300.64
2	361019.85	3309306.02
3	361024.42	3309313.67
4	361025.46	3309316.62
5	361025.81	3309319.74
6	361025.61	3309327.68
7	361024.67	3309334.41

Обозначение характерных точек границ	Координаты, м	
	X	Y
8	361021.02	3309343.32
9	361016.56	3309349.38
10	361015.48	3309349.97
11	360909.60	3309378.49
12	360899.32	3309378.56
13	360888.68	3309375.73
14	360881.28	3309369.02
15	360873.63	3309356.55
16	360873.11	3309346.76
17	360876.03	3309334.29
18	360881.54	3309325.55
19	360889.55	3309319.28
20	360897.67	3309315.11
21	360998.29	3309291.91
22	361001.24	3309291.66
23	361008.10	3309294.72
1	361015.70	3309300.64

Карта-схема второго пояса зоны санитарной охраны прилагается к настоящей границе зоны санитарной охраны одиночного водозабора подземных вод, расположенного в с. Моты, пер. Солнечный, Шелеховского района Иркутской области, устанавливающей границы зоны санитарной охраны подземного источника и ограничения использования земельных участков в ее границах.

3. Описание границы третьего пояса зоны санитарной охраны.

Граница третьего пояса зоны санитарной охраны одиночного водозабора подземных вод, расположенного в с. Моты, пер. Солнечный, Шелеховского района Иркутской области, устанавливающей границы зоны санитарной охраны подземного источника и ограничения использования земельных участков в ее границах принята: вверх по потоку – 5 346 м, вниз по потоку – 14 м, ширина $2d$ – 60 м.

Каталог координат третьего пояса зоны санитарной охраны Система координат МСК-38, зона 3

Обозначение характерных точек границ	Координаты, м	
	X	Y
1	361015.70	3309300.64
2	361024.42	3309313.67

Обозначение характерных точек границ	Координаты, м	
	X	Y
3	361024.67	3309334.41
4	361016.56	3309349.38
5	360909.60	3309378.49
6	355881.91	3310717.74
7	355871.64	3310717.81
8	355853.59	3310708.27
9	355845.43	3310686.01
10	355853.85	3310664.80
11	355869.99	3310654.36
12	360897.67	3309315.11
13	360998.29	3309291.91
1	361015.70	3309300.64

Карта-схема третьего пояса зоны санитарной охраны прилагается к настоящей границе зоны санитарной охраны одиночного водозабора подземных вод, расположенного в с. Моты, пер. Солнечный, Шелеховского района Иркутской области, устанавливающей границы зоны санитарной охраны подземного источника и ограничения использования земельных участков в ее границах.

Министр природных ресурсов
и экологии Иркутской области



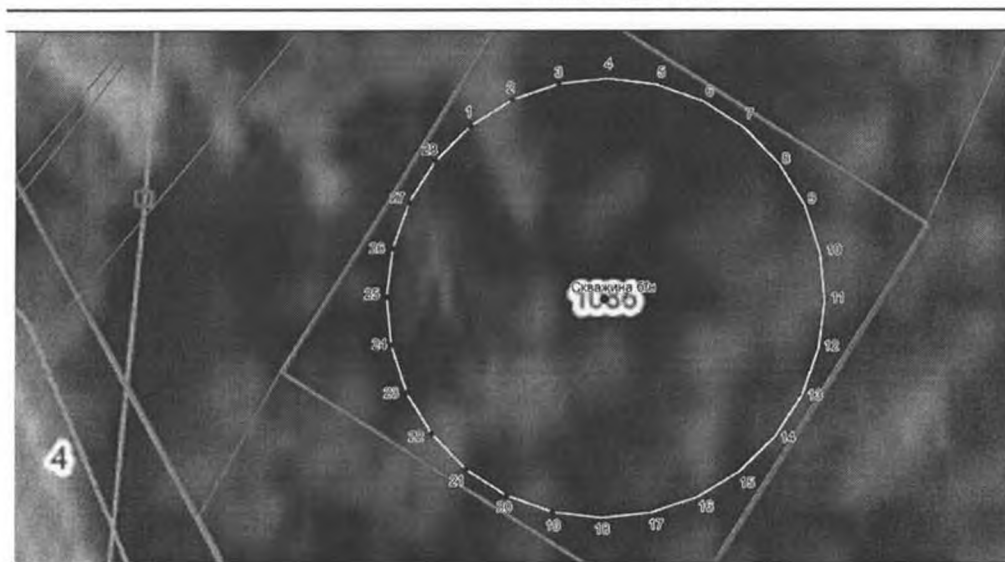
С.М. Трофимова

Приложение 1

к границе зоны санитарной охраны
одиночного водозабора подземных
вод, расположенного в с. Моты,
пер. Солнечный, Шелеховского района
Иркутской области, устанавливающей
границы зоны санитарной охраны
подземного источника и ограничения
использования земельных участков в ее
границах

Первый пояс зоны санитарной охраны
подземных вод, расположенного в с. Моты,
пер. Солнечный, Шелеховского района
Иркутской области, устанавливающей
границы зоны санитарной охраны
подземного источника и ограничения
использования земельных участков в ее
границах

План границ объекта



Масштаб 1:400

используемые условные знаки и обозначения:

- - характерная точка границы объекта
- 1 - номер характерной точки границы объекта
- - границы объекта (зона санитарной охраны)
- - границы земельных участков по сведениям ЕГРН
- - диаметр

Подпись



Полюнова К. В.

Дата 21.05.2024 г.

Приложение 2

к границе зоны санитарной охраны
одиночного водозабора подземных
вод, расположенного в с. Моты,
пер. Солнечный, Шелеховского района
Иркутской области, устанавливающей
границы зоны санитарной охраны
подземного источника и ограничения
использования земельных участков в ее
границах

Второй пояс зоны санитарной охраны
одиночного водозабора подземных
вод, расположенного в с. Моты, пер.
Солнечный, Шелеховского района
Иркутской области, устанавливающей
границы зоны санитарной охраны
подземного источника и ограничения
использования земельных участков в ее
границах

план границ объекта



Масштаб 1:2100

Используемые условные знаки и обозначения:

- - характерная точка границы объекта
- 1 - номер характерной точки границы объекта
- - граница объекта (зона санитарной охраны)
- - границы земельных участков по сведениям ЕГРН
- - номер участка



Подпись: Поллопова К. В.

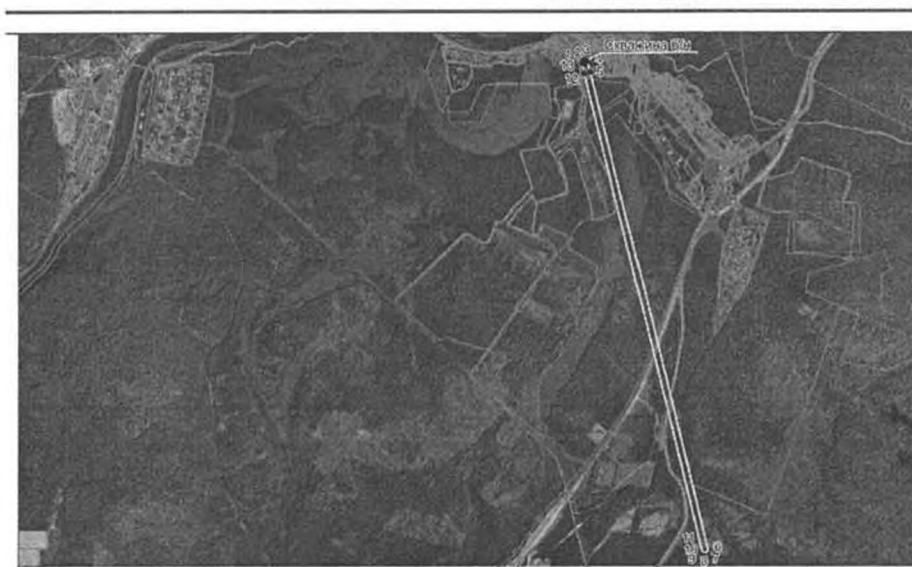
Дата 21.05.2024 г.

Приложение 3

к границе зоны санитарной охраны
одиночного водозабора подземных
вод, расположенного в с. Моты,
пер. Солнечный, Шелеховского района
Иркутской области, устанавливающей
границы зоны санитарной охраны
подземного источника и ограничения
использования земельных участков в ее
границах

Третий пояс зоны санитарной охраны одиночного водозабора подземных вод, расположенного в с. Моты, пер. Солнечный, Шелеховского района Иркутской области, устанавливающей границы зоны санитарной охраны подземного источника и ограничения использования земельных участков в ее границах

План границ объекта



Масштаб 1:70700

Используемые условные знаки и обозначения:

- - характерная точка границы объекта
- 1 - номер характерной точки границы объекта
- - граница объекта (зона санитарной охраны)
- - границы земельных участков по сведениям ЕГРН



Подпись: Полковника К. В.

Дата 21.05.2024 г.

ПРИЛОЖЕНИЕ № 2

к приказу министерства природных
ресурсов и экологии Иркутской области
от «24» июня 2024 года № 66-42-мпр

РЕЖИМ ЗОНЫ САНИТАРНОЙ ОХРАНЫ ОДИНОЧНОГО ВОДОЗАБОРА ПОДЗЕМНЫХ ВОД, РАСПОЛОЖЕННОГО В С. МОТЫ, ПЕР. СОЛНЕЧНЫЙ, ШЕЛЕХОВСКОГО РАЙОНА ИРКУТСКОЙ ОБЛАСТИ, УСТАНОВЛЕННОЙ ГРАНИЦЫ ЗОНЫ САНИТАРНОЙ ОХРАНЫ ПОДЗЕМНОГО ИСТОЧНИКА И ОГРАНИЧЕНИЯ ИСПОЛЬЗОВАНИЯ ЗЕМЕЛЬНЫХ УЧАСТКОВ В ЕЕ ГРАНИЦАХ

Мероприятия по первому поясу

1. Территория первого пояса зон санитарной охраны должна быть спланирована для отвода поверхностного стока за ее пределы, озеленена, ограждена и обеспечена охраной. Дорожки к сооружениям должны иметь твердое покрытие.

2. Не допускается посадка высокоствольных деревьев, все виды строительства, не имеющие непосредственного отношения к эксплуатации, реконструкции и расширению водопроводных сооружений, в том числе прокладка трубопроводов различного назначения, размещение жилых и хозяйственно-бытовых зданий, проживание людей, применение ядохимикатов и удобрений.

3. Здания должны быть оборудованы канализацией с отведением сточных вод в ближайшую систему бытовой или производственной канализации, или на местные станции очистных сооружений, расположенные за пределами первого пояса зон санитарной охраны с учетом санитарного режима на территории второго пояса.

В исключительных случаях при отсутствии канализации должны устраиваться водонепроницаемые приемники нечистот и бытовых отходов, расположенные в местах, исключающих загрязнение территории первого пояса зон санитарной охраны при их вывозе.

4. Водопроводные сооружения, расположенные в первом поясе зоны санитарной охраны, должны быть оборудованы с учетом предотвращения возможности загрязнения питьевой воды через оголовки и устья скважин, люки и переливные трубы резервуаров и устройства заливки насосов.

5. Все водозаборы должны быть оборудованы аппаратурой для систематического контроля соответствия фактического дебита при эксплуатации водопровода проектной производительности, предусмотренной при его проектировании и обосновании границ зон санитарной охраны.

Мероприятия по второму и третьему поясам

1. Выявление, тампонирующее или восстановление всех старых, бездействующих, дефектных или неправильно эксплуатируемых скважин,

представляющих опасность в части возможности загрязнения водоносных горизонтов.

2. Бурение новых скважин и новое строительство, связанное с нарушением почвенного покрова, производится при обязательном согласовании с Федеральным бюджетным учреждением здравоохранения «Центр гигиены и эпидемиологии в Иркутской области».

3. Запрещение закачки отработанных вод в подземные горизонты, подземного складирования твердых отходов и разработки недр земли.

4. Запрещение размещения складов горюче - смазочных материалов, ядохимикатов и минеральных удобрений, накопителей промстоков, шламохранилищ и других объектов, обуславливающих опасность химического загрязнения подземных вод.

Размещение таких объектов допускается в пределах третьего пояса зон санитарной охраны только при использовании защищенных подземных вод, при условии выполнения специальных мероприятий по защите водоносного горизонта от загрязнения при наличии санитарно - эпидемиологического заключения Федерального бюджетного учреждения здравоохранения «Центр гигиены и эпидемиологии в Иркутской области», выданного с учетом заключения органов геологического контроля.

5. Своевременное выполнение необходимых мероприятий по санитарной охране поверхностных вод, имеющих непосредственную гидрологическую связь с используемым водоносным горизонтом, в соответствии с гигиеническими требованиями к охране поверхностных вод.

Дополнительные мероприятия по второму поясу

В пределах второго пояса зон санитарной охраны подземных источников водоснабжения подлежат выполнению следующие дополнительные мероприятия:

1. Не допускается:

размещение кладбищ, скотомогильников, полей ассенизации, полей фильтрации, навозохранилищ, силосных траншей, животноводческих и птицеводческих предприятий и других объектов, обуславливающих опасность микробного загрязнения подземных вод;

применение удобрений и ядохимикатов;

рубка леса главного пользования и реконструкции.

2. Выполнение мероприятий по санитарному благоустройству территории населенных пунктов и других объектов (оборудование канализацией, устройство водонепроницаемых выгребов, организация отвода поверхностного стока и др.).

Министр природных ресурсов
и экологии Иркутской области



С.М. Трофимова