

145	Единая охранная зона объектов культурного наследия, ЕОЗ-145-К	<p>В границах охранной зоны объектов культурного наследия (ЕОЗ-145-К) установлен режим использования земель - «Сохранение и восстановление градостроительной среды объектов культурного наследия».</p> <p>Охранная зона состоит из 1 регламентного участка. Запрещается:</p> <ul style="list-style-type: none"> строительство, за исключением применения специальных мер, направленных на сохранение и восстановление (регенерацию) историко-градостроительной и природной среды объектов культурного наследия; размещение временных построек и объектов; размещение рекламных конструкций; прокладка инженерных коммуникаций (теплотрасс, газопровода, электрокабеля и т.д.) наземным и надземным способом, кроме временных, необходимых для проведения работ по сохранению объектов культурного наследия; использование строительных технологий, создающих динамические нагрузки и оказывающие негативное воздействие на объекты культурного наследия; организация свалок; установка растяжек над дорогой, за исключением растяжек событийного характера на время проведения мероприятий; <p>Разрешается:</p> <ul style="list-style-type: none"> капитальный ремонт и реконструкция объектов капитального строительства и их частей без изменения надземных габаритов с использованием традиционных материалов и применением цветового решения, нейтрального по отношению к объектам культурного наследия; реконструкция объектов инженерно-транспортных коммуникаций, инженерных сетей, при условии исключения их влияния (в том числе динамических воздействий) на сохранность объектов культурного наследия и размещение коммунальных объектов при наличии инженерно-геологических исследований, подтверждающих отсутствие негативного воздействия на объекты культурного наследия; строительство подземных сооружений при наличии инженерно-геологических исследований, подтверждающих отсутствие негативного воздействия на объекты культурного наследия; установка и устройство информационных указателей, памятных знаков, малых архитектурных форм, относящихся к объектам культурного наследия; благоустройство и озеленение территории.
	Единая зона регулирования застройки и хозяйственной деятельности, ЕЗРЗ-145/1-К, ЕЗРЗ-145/2-К	<p>В границах зоны регулирования застройки и хозяйственной деятельности установлен режим «Ограниченного преобразования», устанавливающий требования к реконструкции существующих зданий и сооружений в части установления параметров разрешенного строительства и реконструкции объектов капитального строительства, использования отдельных строительных материалов, применения цветовых решений и иные требования, необходимые для обеспечения сохранности объектов культурного наследия в существующей историко-градостроительной среде.</p> <p>Зона регулирования застройки и хозяйственной деятельности состоит из 2 регламентных участков. Для участков установлены общие требования к режимам использования земель и земельных участков и градостроительных регламентов, а также дополнительные требования.</p> <p>Общие требования к режимам использования земель и земельных участков и градостроительным регламентам в границах зоны регулирования застройки и хозяйственной деятельности (ЕЗРЗ-145/1-К; ЕЗРЗ-145/2-К).</p> <p>Запрещается:</p> <ul style="list-style-type: none"> частичная окраска фасадов; размещение взрывопожароопасных объектов, объектов с динамическим воздействием, хранение огнеопасных материалов, замусоривание территории; прокладка инженерных коммуникаций теплоснабжения, водоснабжения, электроснабжения и газоснабжения по фасадам зданий, выходящим на территории общего пользования, а также наземным и надземным способом, кроме временных, необходимых для проведения работ по сохранению объектов культурного наследия. применение строительных технологий, оказывающих негативное воздействие на объекты культурного наследия и окружающую застройку; <p>Разрешается:</p> <ul style="list-style-type: none"> нейтрализация дисгармоничных объектов; строительство подземных сооружений и инженерных сетей при условии наличия инженерно-геологических исследований и отсутствие негативного воздействия на объекты культурного наследия; строительство и реконструкция объектов инженерно-транспортных коммуникаций, инженерных сетей, при условии отсутствия их влияния (в том числе динамических воздействий) на объекты культурного наследия; благоустройство территории и реконструкция зеленых насаждений; размещение кондиционеров, вывесок, рекламы на объектах капитального строительства согласно «Паспорта фасадов», выполненного в соответствии с основными требованиями «Правил благоустройства Иркутска»; капитальный ремонт и реконструкция объектов капитального строительства и их частей с учетом установленных требований к градостроительным регламентам для объектов нового строительства; <p>Дополнительные требования к градостроительным регламентам для отдельных участков в границах зоны регулирования застройки и хозяйственной деятельности.</p> <p>Участок ЕЗРЗ-145/1-К:</p> <p>Разрешается:</p> <ul style="list-style-type: none"> Новое строительство со следующими параметрами: плотность застройки территории – не более 50 %; предельная высота застройки - 12 м до верхней отметки кровли здания без учета выступающих над кровлей частей (лифтовых и вентиляционных шахт, выходов на кровлю и т.д.); принцип формирования застройки - с разрывами между строениями, исключая приемы сплошной (непрерывной) застройки; применяемые современные материалы и цветовое решение - нейтральные по отношению к объектам культурного наследия. <p>Участок ЕЗРЗ-145/2-К:</p> <p>Разрешается:</p> <ul style="list-style-type: none"> Новое строительство со следующими параметрами: плотность застройки территории – не более 50 %; предельная высота застройки - 9 м до верхней отметки кровли здания без учета выступающих над кровлей частей (лифтовых и вентиляционных шахт, выходов на кровлю и т.д.); принцип формирования застройки - с разрывами между строениями, исключая приемы сплошной (непрерывной) застройки, с допустимыми отступами от красных линий застройки; применяемые современные материалы и цветовое решение - нейтральные по отношению к объектам культурного наследия.
153	Единая зона регулирования застройки и хозяйственной деятельности, ЕЗРЗ-153-К	<p>В границах зоны регулирования застройки и хозяйственной деятельности установлен режим «Ограниченного преобразования», устанавливающий требования к реконструкции существующих зданий и сооружений в части установления параметров разрешенного строительства и реконструкции объектов капитального строительства, использования отдельных строительных материалов, применения цветовых решений и иные требования, необходимые для обеспечения сохранности объектов культурного наследия в существующей историко-градостроительной среде.</p> <p>Зона регулирования застройки и хозяйственной деятельности состоит из 1 регламентного участка.</p> <p>Запрещается:</p> <ul style="list-style-type: none"> частичная окраска фасадов; размещение взрывопожароопасных объектов, объектов с динамическим воздействием, хранение огнеопасных материалов, замусоривание территории; прокладка инженерных коммуникаций теплоснабжения, водоснабжения, электроснабжения и газоснабжения по фасадам зданий, выходящим на территории общего пользования, а также наземным и надземным способом, кроме временных, необходимых для проведения работ по сохранению объектов культурного наследия. применение строительных технологий, оказывающих негативное воздействие на объекты культурного наследия и окружающую застройку; <p>Разрешается:</p> <ul style="list-style-type: none"> нейтрализация дисгармоничных объектов; строительство подземных сооружений и инженерных сетей при условии наличия инженерно-геологических исследований и отсутствие негативного воздействия на объекты культурного наследия; строительство и реконструкция объектов инженерно-транспортных коммуникаций, инженерных сетей, при условии отсутствия их влияния (в том числе динамических воздействий) на объекты культурного наследия; благоустройство территории и реконструкция зеленых насаждений. размещение кондиционеров, вывесок, рекламы на объектах капитального строительства согласно «Паспорта фасадов», выполненного в соответствии с основными требованиями «Правил благоустройства Иркутска»; капитальный ремонт и реконструкция объектов капитального строительства и их частей с учетом установленных требований к градостроительным регламентам для объектов нового строительства. <p>Новое строительство со следующими параметрами:</p> <ul style="list-style-type: none"> плотность застройки территории – не более 40 %; предельная высота застройки - 12 м до верхней отметки кровли здания без учета выступающих над кровлей частей (лифтовых и вентиляционных шахт, выходов на кровлю и т.д.); принцип формирования застройки - с разрывами между строениями, исключая приемы сплошной (непрерывной) застройки, с допустимыми отступами от красных линий застройки; применяемые современные материалы и цветовое решение - нейтральные по отношению к объектам культурного наследия.
	Единая зона охраняемого природного ландшафта, ЕЗОЛ-153/155-К	<p>Запрещается:</p> <ul style="list-style-type: none"> строительство объектов капитального строительства, за исключением объектов капитального строительства инженерной инфраструктуры, необходимых для функционирования объектов культурного наследия; прокладка инженерных коммуникаций наземным и надземным способом, кроме временных, необходимых для проведения работ по сохранению объектов культурного наследия; <p>Разрешается:</p> <ul style="list-style-type: none"> строительство подземных сооружений и инженерных сетей при отсутствии негативного воздействия на объекты культурного наследия, а также с последующим восстановлением нарушенного ландшафта; строительство и реконструкция объектов инженерно-транспортных коммуникаций, инженерных сетей, при условии отсутствия их влияния (в том числе динамических воздействий) на объекты культурного наследия; благоустройство территории и реконструкция зеленых насаждений.
155	Единая зона регулирования застройки и хозяйственной деятельности, ЕЗРЗ-155/1-К, ЕЗРЗ-155/2-К	<p>В границах зоны регулирования застройки и хозяйственной деятельности установлен режим «Ограниченного преобразования», устанавливающий требования к реконструкции существующих зданий и сооружений в части установления параметров разрешенного строительства и реконструкции объектов капитального строительства, использования отдельных строительных материалов, применения цветовых решений и иные требования, необходимые для обеспечения сохранности объектов культурного наследия в существующей историко-градостроительной среде.</p> <p>Зона регулирования застройки и хозяйственной деятельности состоит из 2 регламентных участков. Для участков установлены общие требования к режимам использования земель и земельных участков и градостроительных регламентов, а также дополнительные требования.</p> <p>Общие требования к режимам использования земель и земельных участков и градостроительным регламентам в границах зоны регулирования застройки и хозяйственной деятельности (ЕЗРЗ-155/1-К; ЕЗРЗ-155/2-К).</p> <p>Запрещается:</p> <ul style="list-style-type: none"> частичная окраска фасадов; размещение взрывопожароопасных объектов, объектов с динамическим воздействием, хранение огнеопасных материалов, замусоривание территории; прокладка инженерных коммуникаций теплоснабжения, водоснабжения, электроснабжения и газоснабжения по фасадам зданий, выходящим на территории общего пользования, а также наземным и надземным способом, кроме временных, необходимых для проведения работ по сохранению объектов культурного наследия. применение строительных технологий, оказывающих негативное воздействие на объекты культурного наследия и окружающую застройку; <p>Разрешается:</p> <ul style="list-style-type: none"> нейтрализация дисгармоничных объектов; строительство подземных сооружений и инженерных сетей при условии наличия инженерно-геологических исследований и отсутствие негативного воздействия на объекты культурного наследия; строительство и реконструкция объектов инженерно-транспортных коммуникаций, инженерных сетей, при условии отсутствия их влияния (в том числе динамических воздействий) на объекты культурного наследия; благоустройство территории и реконструкция зеленых насаждений; размещение кондиционеров, вывесок, рекламы на объектах капитального строительства согласно «Паспорта фасадов», выполненного в соответствии с основными требованиями «Правил благоустройства Иркутска»; капитальный ремонт и реконструкция объектов капитального строительства и их частей с учетом установленных требований к градостроительным регламентам для объектов нового строительства; <p>Дополнительные требования к градостроительным регламентам для отдельных участков в границах зоны регулирования застройки и хозяйственной деятельности.</p> <p>Участок ЕЗРЗ-155/1-К:</p> <p>Разрешается:</p> <ul style="list-style-type: none"> Новое строительство со следующими параметрами: плотность застройки территории – не более 40 %; предельная высота застройки - 12 м до верхней отметки кровли здания без учета выступающих над кровлей частей (лифтовых и вентиляционных шахт, выходов на кровлю и т.д.); принцип формирования застройки - с разрывами между строениями, исключая приемы сплошной (непрерывной) застройки; применяемые современные материалы и цветовое решение - нейтральные по отношению к объектам культурного наследия. <p>Участок ЕЗРЗ-155/2-К:</p> <p>Разрешается:</p> <ul style="list-style-type: none"> Новое строительство со следующими параметрами: размерами по высоте зданий, строений, сооружений – до 24 метров (от уровня земли до кровли, за исключением локальных объемов помещений инженерного оборудования и выхода на кровлю) с повышением до 32 метров (от уровня земли до кровли, за исключением локальных объемов помещений инженерного оборудования и выхода на кровлю) в сторону реки Ушаковка; постановкой объемов на участке - с разрывами (исключение приема сплошного фронта застройки); по площади застроенной территории – до 50 % от площади участков (с соотношением озелененных участков – не менее 50 % от незастроенной территории данной зоны).

	<p>Единая охранная зона объектов культурного наследия, ЕОЗ-157-К</p>	<p>В границах охранной зоны объектов культурного наследия (ЕОЗ-157-К) установлен режим использования земель - «Сохранение и восстановление градостроительной среды объектов культурного наследия». Охранная зона состоит из 1 регламентного участка. Запрещается: строительство, за исключением применения специальных мер, направленных на сохранение и восстановление (регенерацию) историко-градостроительной и природной среды объектов культурного наследия; размещение временных построек и объектов; размещение рекламных конструкций; прокладка инженерных коммуникаций (теплотрасс, газопровода, электрокабеля и т.д.) наземным и надземным способом, кроме временных, необходимых для проведения работ по сохранению объектов культурного наследия; использование строительных технологий, создающих динамические нагрузки и оказывающие негативное воздействие на объекты культурного наследия; организация свалок; установка растяжек над дорогой, за исключением растяжек событийного характера на время проведения мероприятий; Разрешается: капитальный ремонт и реконструкция объектов капитального строительства и их частей без изменения надземных габаритов с использованием традиционных материалов и применением цветового решения, нейтрального по отношению к объектам культурного наследия; реконструкция объектов инженерно-транспортных коммуникаций, инженерных сетей, при условии исключения их влияния (в том числе динамических воздействий) на сохранность объектов культурного наследия и размещение коммунальных объектов при наличии инженерно-геологических исследований, подтверждающих отсутствие негативного воздействия на объекты культурного наследия; - строительство подземных сооружений при наличии инженерно-геологических исследований, подтверждающих отсутствие негативного воздействия на объекты культурного наследия; установка и устройство информационных указателей, памятных знаков, малых архитектурных форм, относящихся к объектам культурного наследия; благоустройство и озеленение территории.</p>
<p>157</p>	<p>Единая зона регулирования застройки и хозяйственной деятельности, ЕЗРЗ-157-К</p>	<p>В границах зоны регулирования застройки и хозяйственной деятельности установлен режим «Ограниченного преобразования», устанавливающий требования к реконструкции существующих зданий и сооружений в части установления параметров разрешенного строительства и реконструкции объектов капитального строительства, использования отдельных строительных материалов, применения цветовых решений и иные требования, необходимые для обеспечения сохранности объектов культурного наследия в существующей историко-градостроительной среде. Зона регулирования застройки и хозяйственной деятельности состоит из 1 регламентного участка. Запрещается: частичная окраска фасадов; размещение взрывопожароопасных объектов, объектов с динамическим воздействием, хранения огнеопасных материалов, замусоривание территории; прокладка инженерных коммуникаций теплоснабжения, водоснабжения, электроснабжения и газоснабжения по фасадам зданий, выходящим на территории общего пользования, а также наземным и надземным способом, кроме временных, необходимых для проведения работ по сохранению объектов культурного наследия. применение строительных технологий, оказывающих негативное воздействие на объекты культурного наследия и окружающую застройку; Разрешается: нейтрализация дисгармоничных объектов; строительство подземных сооружений и инженерных сетей при условии наличия инженерно-геологических исследований и отсутствие негативного воздействия на объект культурного наследия; строительство и реконструкция объектов инженерно-транспортных коммуникаций, инженерных сетей, при условии отсутствия их влияния (в том числе динамических воздействий) на объекты культурного наследия; благоустройство территории и реконструкция зеленых насаждений. размещение кондиционеров, вывесок, рекламы на объектах капитального строительства согласно «Паспорта фасадов», выполненного в соответствии с основными требованиями «Правил благоустройства Иркутска»; капитальный ремонт и реконструкция объектов капитального строительства и их частей с учетом установленных требований к градостроительным регламентам для объектов нового строительства; Новое строительство со следующими параметрами: предельная высота застройки - 16 м до верхней отметки кровли здания без учета выступающих над кровлей частей (лифтовых и вентиляционных шахт, выходов на кровлю и т.д.); принцип формирования застройки - с разрывами между строениями, исключая приемы сплошной (непрерывной) застройки; применяемые современные материалы и цветовое решение - нейтральные по отношению к объектам культурного наследия. надземным способом, кроме временных, необходимых для проведения работ по сохранению объектов культурного наследия. применение строительных технологий, оказывающих негативное воздействие на объекты культурного наследия и окружающую застройку; Разрешается: нейтрализация дисгармоничных объектов; строительство подземных сооружений и инженерных сетей при условии наличия инженерно-геологических исследований и отсутствие негативного воздействия на объекты культурного наследия; строительство и реконструкция объектов инженерно-транспортных коммуникаций, инженерных сетей, при условии отсутствия их влияния (в том числе динамических воздействий) на объекты культурного наследия; благоустройство территории и реконструкция зеленых насаждений. размещение кондиционеров, вывесок, рекламы на объектах капитального строительства согласно «Паспорта фасадов», выполненного в соответствии с основными требованиями «Правил благоустройства Иркутска»; капитальный ремонт и реконструкция объектов капитального строительства и их частей с учетом установленных требований к градостроительным регламентам для объектов нового строительства; Новое строительство со следующими параметрами: плотность застройки территории - не более 50 %; предельная высота застройки - 12 м до верхней отметки кровли здания без учета выступающих над кровлей частей (лифтовых и вентиляционных шахт, выходов на кровлю и т.д.); принцип формирования застройки - с разрывами между строениями, исключая приемы сплошной (непрерывной) застройки; применяемые современные материалы и цветовое решение - нейтральные по отношению к объектам культурного наследия.</p>
	<p>Единая зона охраняемого природного ландшафта, ЕЗОЛ-К</p>	<p>Запрещается: - строительство объектов капитального строительства, за исключением объектов капитального строительства инженерной инфраструктуры, необходимых для функционирования объектов культурного наследия; - прокладка инженерных коммуникаций наземным и надземным способом, кроме временных, необходимых для проведения работ по сохранению объектов культурного наследия; Разрешается: - строительство подземных сооружений и инженерных сетей при отсутствии негативного воздействия на объекты культурного наследия, а также с последующим восстановлением нарушенного ландшафта; - строительство и реконструкция объектов инженерно-транспортных коммуникаций, инженерных сетей, при условии отсутствия их влияния (в том числе динамических воздействий) на объекты культурного наследия; - благоустройство территории и реконструкция зеленых насаждений.</p>
	<p>Единая зона регулирования застройки и хозяйственной деятельности улично- дорожной сети, ЕЗРЗ-УДС</p>	<p>Запрещается: - размещение временных построек и объектов; - размещение рекламных конструкций; - установка растяжек над дорогой, за исключением растяжек событийного характера на время проведения мероприятий; Разрешается: - строительство, капитальный ремонт и реконструкция линейных объектов, при условии исключения их влияния (в том числе динамических воздействий) на сохранность объектов культурного наследия; - строительство, капитальный ремонт и реконструкция объектов инженерно-транспортных коммуникаций, инженерных сетей, при условии исключения их влияния (в том числе динамических воздействий) на сохранность объектов культурного наследия и размещение коммунальных объектов при наличии инженерно- геологических исследований, подтверждающих отсутствие негативного воздействия на объекты культурного наследия; - строительство подземных сооружений при наличии инженерно-геологических исследований, подтверждающих отсутствие негативного воздействия на объекты культурного наследия; - установка и устройство информационных указателей, памятных знаков, малых архитектурных форм; - благоустройство и озеленение территории</p>

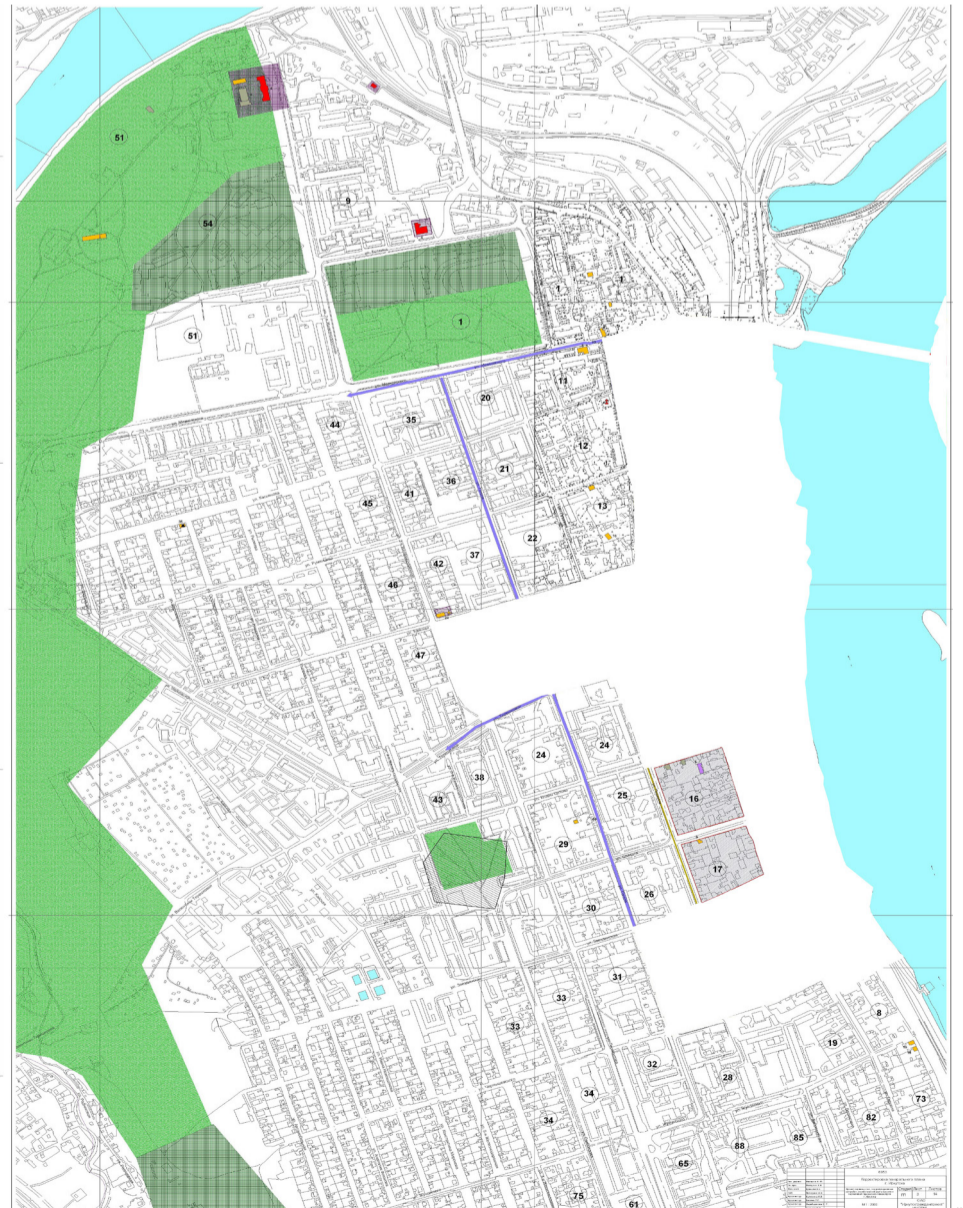
Приложения 1
к постановлению Правительства
Иркутской области
от 19 мая 2023 г. № 419 пп

Приложения 2
к постановлению Правительства
Иркутской области
от 19 мая 2023 г. № 419 пп

«I. Центральная историческая часть города Кировский район, Куйбышевского района, часть Октябрьского района



«2. Глазково



Приложения 3
к постановлению Правительства
Иркутской области
от 19 мая 2023 г. № 419 пп

«V. Куйбышевский район города Иркутск Знаменский и Рабочее предместья



ПРИКАЗ МИНИСТЕРСТВО ТРАНСПОРТА И ДОРОЖНОГО ХОЗЯЙСТВА ИРКУТСКОЙ ОБЛАСТИ от 2 июня 2023 года №61-15-мпр
О внесении изменения в приказ министерства транспорта и дорожного хозяйства Иркутской области от 1 апреля 2022 года № 61-10-мпр

Окончание. Начало в № 69, 71

Приложение
к приказу министерства транспорта и дорожного хозяйства Иркутской области
от 2 июня 2023 года № 61-15-мпр
«Приложение к приказу министерства транспорта и дорожного
хозяйства Иркутской области от 1 апреля 2022 года № 61-10-мпр

ПРИДОРОЖНЫЕ ПОЛОСЫ АВТОМОБИЛЬНЫХ ДОРОГ ОБЩЕГО ПОЛЬЗОВАНИЯ РЕГИОНАЛЬНОГО
ИЛИ МЕЖМУНИЦИПАЛЬНОГО ЗНАЧЕНИЯ ИРКУТСКОЙ ОБЛАСТИ

Идентификационный номер	Наименование автомобильной дороги	Район, населенный пункт	Местоположение, адрес автомобильной дороги: Иркутская область		Общая протяженность, км	В том числе по категориям		Ширина придорожной полосы (м)
			Начало автомобильной дороги	Конец автомобильной дороги		категория	протяженность	
25 ОП МЗ 25Н-574	Подъезд к п.Парчум	в том числе	от примыкания к полосе отвода на км 18+678 автодороги Лесогорск-Выдрино (км 0+025)	до границы п. Парчум км 21+284	21,259	IV	21,259	50
			от примыкания к полосе отвода на км 18+678 автодороги Лесогорск-Выдрино (км 0+025)	до границы п.Новочунка км 1+180	1,155		1,155	
		Чунский	от границы п.Новочунка км 4+542	до границы п.Заводской км 9+009	4,467	IV	4,467	
			от границы п.Заводской км 10+916	до границы п.Каменск км 14+601	3,685		3,685	
	п.Новочунка	от границы п.Каменск км 16+273	до границы п. Парчум км 21+284	5,011		5,011		
		от границы п.Новочунка км 1+180	до границы п.Новочунка км 4+542	3,362	IV	3,362	0	
25 ОП МЗ 25Н-575	Подъезд к с.Червянка	п.Заводской	от границы п.Заводской км 9+009	до границы п.Заводской км 10+916	1,907	IV	1,907	0
			п.Каменск	от границы п.Каменск км 14+601	от границы п.Каменск км 16+273	1,672	IV	1,672
25 ОП МЗ 25Н-576	Чуна-Веселый	Чунский	от примыкания к полосе отвода на км 126+600 автодороги Седаново-Кодинск (км 0+025)	до границы с. Червянка км 27+564	27,539	V	27,539	25
25 ОП МЗ 25Н-577	Моты-Шаманка	в том числе	от границы рп.Чунский км 0+000	до примыкания к полосе отвода на км 0+000 автодороги Веселый-Кулиш (км 25+074)	25,074	IV	25,074	50
			от примыкания к полосе отвода на км 45+674 автодороги М-55 «Байкал» км 0+103	до паромной переправы через р. Шаманка км 7+067	6,964	IV	6,964	
		Шелеховский	от д. №9 по ул. Пионерская с. Моты км 3+285	до паромной переправы через р. Шаманка км 7+067	3,782	IV	3,782	50
25 ОП МЗ 25Н-578	Олха-Большой Луг	с. Моты	от примыкания к полосе отвода на км 45+674 автодороги М-55 «Байкал» км 0+103	до д. №9 по ул. Пионерская с. Моты км 3+285	3,182	IV	3,182	0
			в том числе	от км 4+127 автодороги Олха-Большой Луг	до границы п. Большой Луг км 16+314	12,187	IV	12,187
		Шелеховский	от км 4+127 автодороги Олха-Большой Луг	до д. №42 по ул. Советская д. Олха км 5+264	7,661	IV	7,661	
25 ОП МЗ 25Н-579	Подъезд к п. Подкаменная	д. Олха	от границы д. Олха км 9+790	до границы п. Большой Луг км 16+314	7,661	IV	7,661	50
			от д. №42 по ул. Советская д. Олха км 5+264	до границы д. Олха км 9+790	4,526	IV	4,526	0
25 ОП МЗ 25Н-579	Подъезд к п. Подкаменная	в том числе	от примыкания к полосе отвода на км 55+460 автомобильной дороги Р-258 «Байкал» Иркутск -Улан-Удэ - Чита (новое направление) км 0+415	до границы п. Подкаменная км 7+743	7,328	IV	7,328	50
			Шелеховский	от примыкания к полосе отвода на км 55+460 автомобильной дороги Р-258 «Байкал» Иркутск -Улан-Удэ - Чита (новое направление) км 0+415	до км 3+452 автомобильной дороги «Подъезд к п. Подкаменная»	3,037	IV	3,037
		от км 3+452 автомобильной дороги «Подъезд к п. Подкаменная»	до границы п. Подкаменная км 7+743	4,291	IV	4,291	50	

200.	3.59	Братское водохранилище	Залив Тэнь	Соединение точек 1 и 2 прямой линией по акватории водного объекта, соединение точек 2 и 3 по береговой линии, соединение точек 3 и 4 прямой линией по акватории водного объекта, соединение точек 4 и 5 по береговой линии, соединение точек 5 и 6 прямой линией по акватории водного объекта, соединение точек 6 и 7 по береговой линии, соединение точек 7 и 8 прямой линией по акватории водного объекта, соединение точек 8 и 1 по береговой линии. Земельные участки не входят в границы участка	1 55°18'59.30"N 100°44'29.10"E 2 55°15'38.29"N 100°44'06.80"E 3 55°16'06.22"N 100°42'32.76"E 4 55°16'11.50"N 100°42'34.77"E 5 55°17'24.58"N 100°42'26.89"E 6 55°17'28.19"N 100°42'26.27"E 7 55°18'20.87"N 100°43'35.95"E 8 55°18'27.64"N 100°43'36.57"E	814	осуществление промышленного рыболовства,
201.	3.60	Братское водохранилище	Залив Большая Баля 1	Последовательное соединение точек 1 и 2 по береговой линии, соединение точек 2 и 3 прямой линией по акватории водного объекта, соединение точек 3 и 4 по береговой линии, соединение точек 4 и 5 прямой линией по акватории водного объекта, соединение точек 5 и 6 по береговой линии, соединение точек 6 и 7 прямой линией по акватории водного объекта, соединение точек 7 и 8 по береговой линии, соединение точек 8 и 9 прямой линией по акватории водного объекта, соединение точек 9 и 10 по береговой линии, соединение точек 10 и 11 прямой линией по акватории водного объекта, соединение точек 11 и 12 по береговой линии, соединение точек 12 и 1 по акватории водного объекта,	1 55°52'56.85"N 103°09'59.41"E 2 55°55'31.35"N 103°09'53.74"E 3 55°55'46.18"N 103°09'59.78"E 4 55°58'52.54"N 103°09'39.43"E 5 55°58'50.00"N 103°09'50.40"E 6 55°58'33.36"N 103°09'48.77"E 7 55°58'21.64"N 103°10'02.91"E 8 55°57'01.48"N 103°10'15.19"E 9 55°56'50.06"N 103°10'18.94"E 10 55°55'36.03"N 103°14'14.08"E 11 55°55'22.87"N 103°14'19.95"E 12 55°53'09.30"N 103°10'56.56"E	620	осуществление промышленного рыболовства
202.	3.61	Братское водохранилище	Залив Казерба	Соединение точек 1 и 2 прямой линией по акватории водного объекта, последовательное соединение точек 2, 3, 1 по береговой линии	1 55°36'59.10"N 102°15'10.29"E 2 55°38'16.79"N 102°14'03.10"E 3 55°37'48.89"N 102°16'37.28"E 4 55°37'41.39"N 102°16'27.24"E	245	осуществление промышленного рыболовства
203.	3.62	Братское водохранилище	Залив Чипчига	Последовательное соединение точек 1, 2, 3 прямыми линиями по акватории водного объекта, соединение точек 3 и 4 по береговой линии, соединение точек 4 и 5 прямой линией по акватории водного объекта, соединение точек 5 и 1 по береговой линии	1 56°05'43.26"N 102°12'14.43"E 2 56°05'51.59"N 102°11'24.79"E 3 56°06'39.17"N 102°14'52.37"E 4 56°05'46.69"N 102°16'09.00"E 5 56°05'46.31"N 102°15'58.83"E	395	осуществление промышленного рыболовства
204.	3.63	Братское водохранилище	Залив Осиновый	Последовательное соединение точек 1, 2, 3, 4, 5 прямой линией по акватории водного объекта, соединение точек 5 и 1 по береговой линии	1 55°58'34.73"N 101°44'59.42"E 2 55°59'00.45"N 101°46'22.54"E 3 55°59'20.50"N 101°50'40.23"E 4 55°57'00.78"N 101°50'40.85"E 5 55°57'05.47"N 101°45'40.47"E	2310	осуществление промышленного рыболовства
205.	3.64	Братское водохранилище	Судовка	Соединение точек 1 и 2 прямой линией по акватории водного объекта, соединение точек 2, 3, 4 по береговой линии, последовательное соединение точек 4, 5, 1 прямыми линиями по акватории водного объекта	1 56°04'03.99"N 102°05'29.99"E 2 56°03'57.99"N 102°06'26.00"E 3 56°00'27.48"N 102°11'12.27"E 4 56°00'18.33"N 102°11'01.76"E 5 56°02'30.00"N 102°07'19.00"E	538	осуществление промышленного рыболовства,
206.	3.65	Братское водохранилище	Подпор залива Малый	Последовательное соединение точек 1, 2, 3, 4 прямыми линиями по акватории водного объекта, соединение точек 4 и 5 по береговой линии, соединение точек 5 и 6 прямой линией по акватории водного объекта, соединение точек 6 и 7 по береговой линии, соединение точек 7 и 8 прямой линией по акватории водного объекта, соединение точек 8 и 1 по береговой линии	1 55°56'53.05"N 101°39'26.95"E 2 55°56'54.44"N 101°38'53.58"E 3 55°58'15.00"N 101°37'34.99"E 4 55°57'40.00"N 101°35'42.99"E 5 56°00'14.47"N 101°32'33.21"E 6 56°00'18.27"N 101°32'40.78"E 7 56°00'20.87"N 101°33'49.68"E 8 56°00'14.30"N 101°33'57.72"E	1320	осуществление промышленного рыболовства
207.	3.66	Братское водохранилище	Правый берег залива Яя от 27,5 км до 33 км судового хода	Последовательное соединение точек 1, 2, 3, 4, 5, 6, 7 прямыми линиями по акватории водного объекта, соединение точек 7 и 1 по береговой линии	1 55°27'34.73"N 101°42'53.70"E 2 55°27'37.00"N 101°43'26.99"E 3 55°27'17.91"N 101°43'08.94"E 4 55°27'01.09"N 101°43'16.36"E 5 55°26'30.95"N 101°43'49.73"E 6 55°25'50.99"N 101°49'00.99"E 7 55°25'43.79"N 101°48'58.62"E	360	осуществление промышленного рыболовства
208.	3.67	Братское водохранилище	Тэнь 2	Последовательное соединение точек 1, 2, 3, 4, 5, 6, 7, 8, 9, 10, 11, 12, 13, 14, 15, 16, 17, 18, 19 прямыми линиями по акватории водного объекта, соединение точек 19 и 20 по береговой линии, соединение точек 20 и 21 прямой линией по акватории водного объекта, соединение точек 21 и 22 по береговой линии, соединение точек 22 и 23 прямой линией по акватории водного объекта, соединение точек 23 и 24 по береговой линии, соединение точек 24 и 25 прямой линией по акватории водного объекта, соединение точек 25 и 1 по береговой линии	1 55°22'22.28"N 100°57'18.56"E 2 55°22'08.50"N 100°57'17.94"E 3 55°22'13.06"N 100°56'30.97"E 4 55°22'18.68"N 100°55'35.36"E 5 55°22'13.06"N 100°55'08.17"E 6 55°22'01.12"N 100°54'46.54"E 7 55°22'03.93"N 100°54'11.31"E 8 55°22'16.22"N 100°53'30.52"E 9 55°22'13.41"N 100°52'26.25"E 10 55°22'01.47"N 100°51'50.41"E 11 55°22'01.82"N 100°51'12.10"E 12 55°21'51.29"N 100°50'36.87"E 13 55°21'30.21"N 100°50'02.88"E 14 55°21'35.48"N 100°49'22.71"E 15 55°21'12.29"N 100°48'56.14"E 16 55°20'54.02"N 100°48'15.97"E 17 55°20'28.72"N 100°46'51.31"E 18 55°20'20.64"N 100°48'12.88"E 19 55°20'09.48"N 100°47'57.43"E 20 55°21'50.12"N 100°48'58.42"E 21 55°21'52.52"N 100°49'09.85"E 22 55°22'32.95"N 100°51'45.85"E 23 55°22'37.00"N 100°51'44.81"E 24 55°22'29.41"N 100°53'20.21"E 25 55°22'31.87"N 100°53'27.94"E	627	осуществление промышленного рыболовства
209.	3.68	Братское водохранилище	Ардей	Соединение точек 1 и 2 прямой линией по акватории водного объекта, соединение точек 2 и 3 по береговой линии, соединение точек 3 и 4 прямой линией по акватории водного объекта, соединение точек 4 и 1 по береговой линии	1 55°08'13.81"N 102°11'02.64"E 2 55°06'29.21"N 102°11'44.66"E 3 55°06'10.82"N 102°11'18.71"E 4 55°06'13.56"N 102°11'08.20"E	325	осуществление промышленного рыболовства
210.	3.69	Братское водохранилище	Залив Артура	Последовательное соединение точек 1, 2, 3, 4, 5 прямыми линиями по акватории водного объекта, соединение точек 5 и 6 по береговой линии, соединение точек 6 и 7 прямой линией по акватории водного объекта, соединение точек 7 и 8 по береговой линии, соединение точек 8 и 9 прямой линией по акватории водного объекта, соединение точек 9 и 10 по береговой линии, соединение точек 10 и 11 прямой линией по акватории водного объекта, соединение точек 11 и 12 по береговой линии, соединение точек 12 и 13 прямой линией по акватории водного объекта, соединение точек 13 и 14 по береговой линии, соединение точек 14 и 15 прямой линией по акватории водного объекта, соединение точек 15 и 1 по береговой линии	1 55°40'54.59"N 102°06'44.57"E 2 55°41'20.99"N 102°04'14.99"E 3 55°42'02.00"N 102°01'29.99"E 4 55°42'47.99"N 102°00'27.00"E 5 55°44'07.98"N 101°59'37.98"E 6 55°44'47.50"N 101°59'35.88"E 7 55°44'47.38"N 101°59'51.13"E 8 55°45'01.11"N 102°03'26.96"E 9 55°45'04.59"N 102°03'30.36"E 10 55°45'16.85"N 102°04'37.72"E 11 55°45'19.63"N 102°04'41.12"E 12 55°45'22.58"N 102°05'59.49"E 13 55°45'15.00"N 102°06'06.39"E 14 55°41'37.39"N 102°06'37.77"E 15 55°41'22.87"N 102°06'29.42"E	1630	осуществление промышленного рыболовства
211	3.70	Братское водохранилище	Правый берег залива КожмаКежемский 1	Последовательное соединение точек 1, 2, 3, 4, 5, 6, 7 и 8 прямыми линиями по акватории водного объекта, точек 8 и 1 – по береговой линии	1 56°13'33.11"N 102°23'49.34"E 2 56°13'12.09"N 102°23'44.92"E 3 56°13'37.51"N 102°28'06.33"E 4 56°14'15.46"N 102°30'43.92"E 5 56°15'08.00"N 102°30'32.79"E 6 56°15'24.14"N 102°28'55.46"E 7 56°16'33.29"N 102°26'36.11"E 8 56°16'35.86"N 102°26'14.79"E	1140	осуществление промышленного рыболовства
212	3.71	Братское водохранилище	Залив КожмаКежемский 2	Последовательное соединение точек 1, 2, 3, 4, 5, 6, 7, 8, 9, 10, 11, 12, прямыми линиями по акватории водного объекта, соединение точек 12 и 13 по береговой линии, соединение точек 13 и 14 прямой линией по акватории водного объекта, соединение точек 14 и 1 по береговой линии	1 56°19'12.78"N 102°28'35.47"E 2 56°19'17.69"N 102°28'54.50"E 3 56°17'43.20"N 102°30'35.45"E 4 56°17'02.14"N 102°30'06.43"E 5 56°15'29.93"N 102°30'27.48"E 6 56°15'29.83"N 102°29'25.24"E 7 56°15'35.76"N 102°29'01.75"E 8 56°15'58.92"N 102°28'19.45"E 9 56°16'11.27"N 102°27'38.20"E 10 56°16'36.25"N 102°26'39.37"E 11 56°16'39.59"N 102°26'16.50"E 12 56°16'43.14"N 102°25'47.95"E 13 56°17'58.52"N 102°26'56.03"E 14 56°18'06.81"N 102°26'54.53"E	1050	осуществление промышленного рыболовства
213	3.72	Братское водохранилище	Залив Малый Сурупецва и левый берег залива Большой Сурупецва	Последовательное соединение точек 1, 2, 3, 4 и 5 прямыми линиями по акватории водного объекта, точек 5 и 6 по береговой линии, соединение точек 6 и 7 прямой линией по акватории водного объекта, соединение точек 7 и 1 по береговой линии	1 56°13'33.19"N 102°23'48.09"E 2 56°13'12.15"N 102°23'43.73"E 3 56°13'18.44"N 102°20'47.43"E 4 56°15'50.80"N 102°16'18.13"E 5 56°15'55.06"N 102°16'24.04"E	968	осуществление промышленного рыболовства

225	4.14	УстьИлимское водохранилище	Участок Куклино	Последовательное соединение точек 1, 2, 3, 4 прямыми линиями по акватории водного объекта, соединение точек 4 и 1 по береговой линии	7 57°15'39.10"N 103°05'39.52"E 8 57°15'46.87"N 103°05'41.68"E 1 57°11'09.84"N 103°15'18.14"E 2 57°11'15.43"N 103°15'40.19"E 3 57°07'06.72"N 103°19'44.30"E 4 57°07'01.79"N 103°19'16.06"E	1050		осуществление промышленного рыболовства	
5. Нукутский район									
226	5.12	Братское водохранилище	Нукутский 3	Последовательное соединение точек 1, 2, 3, 4, 5 прямыми линиями по акватории водного объекта, соединение точек 5, 6 по береговой линии, соединение точек 6, 7 прямой линией по акватории водного объекта, соединение точек 7, 8 по береговой линии, соединение точек 8,9 прямой линией по акватории водного объекта, соединение точек 9, 1 по береговой линии.	1 53°42'57.96"N 103°12'10.90"E 2 53°43'20.63"N 103°12'25.74"E 3 53°43'00.15"N 103°17'08.77"E 4 53°42'27.97"N 103°17'01.35"E 5 53°42'33.09"N 103°16'37.87"E 6 53°42'30.89"N 103°15'39.78"E 7 53°42'31.62"N 103°15'13.83"E 8 53°42'37.48"N 103°14'41.69"E 9 53°42'41.13"N 103°14'23.15"E	503		осуществление промышленного рыболовства	
227	5.13	Братское водохранилище	Нукутский 4	Последовательное соединение точек 1, 2, 3, 4 прямыми линиями по акватории водного объекта, соединение точек 4, 1 по береговой линии.	1 53°32'03.02"N 103°19'17.77"E 2 53°32'03.75"N 103°19'51.15"E 3 53°30'47.70"N 103°20'33.79"E 4 53°30'45.50"N 103°20'06.59"E	162		осуществление промышленного рыболовства	
228	5.14	Братское водохранилище	Хадахан	Последовательное соединение точек 1, 2, 3, 4, 5 прямыми линиями по акватории водного объекта, соединение точек 5, 1 по береговой линии.	1 53°33'13.43"N 103°18'56.24"E 2 53°33'13.46"N 103°19'36.72"E 3 53°32'06.81"N 103°19'45.37"E 4 53°32'05.45"N 103°19'17.72"E 5 53°32'12.25"N 103°19'22.05"E	85,53		осуществление промышленного рыболовства	
229	5.15	Братское водохранилище	Первомайский	Соединение точек 1 и 2 прямой линией по акватории водного объекта, соединение точек 2 и 3 по береговой линии, последовательное соединение точек 3, 4, 5, 1 прямыми линиями по акватории водного объекта	1 53°44'24.52"N 103°08'33.32"E 2 53°44'45.72"N 103°08'50.62"E 3 53°44'32.56"N 103°14'31.75"E 4 53°43'50.89"N 103°12'26.92"E 5 53°43'51.62"N 103°10'29.50"E	755		осуществление промышленного рыболовства	
8. УстьИлимский район									
230	8.24	УстьИлимское водохранилище	Залив Давыдовка	Последовательное соединение точек 1, 2, 3, 4 прямыми линиями по акватории водного объекта, соединение точек 4 и 5 по береговой линии, соединение точек 5 и 6 прямой линией по акватории водного объекта, соединение точек 6 и 1 по береговой линии	1 57°16'12.92"N 102°21'13.85"E 2 57°18'12.24"N 102°23'32.68"E 3 57°17'24.83"N 102°27'53.47"E 4 57°17'11.65"N 102°27'40.74"E 5 57°17'24.60"N 102°26'41.95"E 6 57°17'24.93"N 102°26'30.05"E	622		осуществление промышленного рыболовства	
231	8.25	УстьИлимское водохранилище	ЯмнаяСпорный (участок на левой стороне водохранилища напротив 275,5279 км судового хода, включает в себя устье ручьев Ямный и Спорный)	Соединение точек 1 и 2 по береговой линии, соединение точек 2 и 3 прямой линией по акватории водного объекта, соединение точек 3 и 4 по береговой линии, соединение точек 4 и 5 прямой линией по акватории водного объекта, соединение точек 5 и 6 по береговой линии, соединение точек 6 и 1 прямой линией по акватории водного объекта	1 57°50'43.49"N 102°38'02.40"E 2 57°50'48.13"N 102°37'51.58"E 3 57°50'57.68"N 102°37'53.51"E 4 57°51'39.51"N 102°37'56.06"E 5 57°51'43.53"N 102°38'04.25"E 6 57°52'25.50"N 102°39'43.19"E	114		осуществление промышленного рыболовства	
232	8.26	УстьИлимское водохранилище	Залив реки Жерон	Соединение точек 1 и 2 прямой линией по акватории водного объекта, соединение точек 2 и 3 по береговой линии, соединение точек 3 и 4 прямой линией по акватории водного объекта, соединение точек 4 и 5 по береговой линии, соединение точек 5 и 6 прямой линией по акватории водного объекта, соединение точек 6 и 1 по береговой линии	1 57°51'14.90"N 102°46'31.80"E 2 57°52'32.00"N 102°45'52.10"E 3 57°51'47.56"N 102°49'01.24"E 4 57°51'43.12"N 102°48'53.51"E 5 57°50'13.67"N 102°47'59.59"E 6 57°50'13.02"N 102°47'47.24"E	682		осуществление промышленного рыболовства	
233	8.27	УстьИлимское водохранилище	ТретьяЧетвертая (участок расположен по левой стороне водохранилища в Воробьевском расширении напротив 234,5 238,5 км судового хода и включает в себя залив рек Третья и Четвертая)	Соединение точек 1, 2 и 3 прямыми линиями по акватории водного объекта, последовательное соединение точек 3, 4 по береговой линии, соединение точек 4 и 1 прямой линией по акватории водного объекта	1 57°33'33.69"N 102°21'29.27"E 2 57°31'29.22"N 102°20'51.50"E 3 57°31'33.88"N 102°20'40.53"E 4 57°33'33.42"N 102°21'15.85"E	130		осуществление промышленного рыболовства	
234	8.28	УстьИлимское водохранилище	Затейка	Соединение точек 1, 2 по береговой линии, последовательное соединение точек 2, 3, 4, 5, 6, 1 прямыми линиями по акватории водного объекта	1 57°37'09.88"N 102°42'35.86"E 2 57°35'53.08"N 102°44'28.96"E 3 57°35'47.78"N 102°44'20.30"E 4 57°36'06.66"N 102°43'17.89"E 5 57°36'36.12"N 102°42'38.95"E 6 57°37'07.24"N 102°42'24.74"E	45,83		осуществление промышленного рыболовства	
235	8.29	УстьИлимское водохранилище	Железная	Последовательное соединение точек 1, 2, 3, 4, 5, 6, 7, 8, 9, 10, 11, 12, 13, 14, 15, 16 прямыми линиями по акватории водного объекта, соединение точек 16 и 17 по береговой линии, соединение точек 17 и 18 прямой линией по акватории водного объекта, соединение точек 18 и 19 по береговой линии, соединение точек 19 и 20 прямой линией по акватории водного объекта, соединение точек 20 и 21 по береговой линии, соединение точек 21 и 22 прямой линией по акватории водного объекта, соединение точек 22 и 1 по береговой линии	1 57°18'20.50"N 102°15'31.49"E 2 57°18'25.84"N 102°15'45.08"E 3 57°17'39.77"N 102°16'41.93"E 4 57°17'31.08"N 102°16'43.17"E 5 57°17'12.05"N 102°16'15.98"E 6 57°17'07.71"N 102°16'19.69"E 7 57°17'10.71"N 102°17'06.65"E 8 57°17'03.03"N 102°17'56.09"E 9 57°16'46.33"N 102°18'52.95"E 10 57°16'22.95"N 102°19'09.01"E 11 57°16'02.90"N 102°19'10.25"E 12 57°14'40.00"N 102°18'50.47"E 13 57°14'23.28"N 102°18'30.70"E 14 57°14'03.22"N 102°18'38.12"E 15 57°13'23.74"N 102°19'01.60"E 16 57°13'21.07"N 102°18'49.24"E 17 57°14'10.57"N 102°18'19.58"E 18 57°14'28.63"N 102°18'08.45"E 19 57°16'53.43"N 102°17'32.15"E 20 57°16'57.31"N 102°17'13.22"E 21 57°16'56.35"N 102°15'46.32"E 22 57°17'04.49"N 102°15'38.13"E	385		осуществление промышленного рыболовства	
236	8.30	УстьИлимское водохранилище	Правая сторона Ангарской части от 270 до 278	Соединение точек 1 и 2 прямой линией по акватории водного объекта, соединение точек 2 и 3 по береговой линии, соединение точек 3 и 4 прямой линией по акватории водного объекта, соединение точек 4 и 5 по береговой линии, соединение точек 5 и 6 прямой линией по акватории водного объекта, соединение точек 6 и 7 по береговой линии, соединение точек 7 и 8 прямой линией по акватории водного объекта, соединение точек 8 и 9 по береговой линии, соединение точек 9 и 10 прямой линией по акватории водного объекта, соединение точек 10 и 11 по береговой линии, последовательное соединение точек 11, 12 и 1 прямыми линиями по акватории водного объекта	1 57°51'19.53"N 102°46'07.41"E 2 57°51'11.64"N 102°46'25.95"E 3 57°50'17.70"N 102°46'59.32"E 4 57°50'08.00"N 102°46'46.67"E 5 57°48'19.88"N 102°44'54.49"E 6 57°48'11.94"N 102°44'53.11"E 7 57°47'55.19"N 102°44'22.87"E 8 57°47'44.98"N 102°44'19.62"E 9 57°47'22.25"N 102°44'46.79"E 10 57°47'16.49"N 102°44'46.17"E 11 57°46'33.16"N 102°41'04.60"E 12 57°46'33.00"N 102°40'42.99"E	1130		осуществление промышленного рыболовства	
237	8.31	УстьИлимское водохранилище	Левая сторона Ангарской части от 258 до 262 км	Последовательно соединение точек 1, 2, 3, 4 прямыми линиями по акватории водного объекта, соединение точек 4 и 1 по береговой линии	1 57°43'44.33"N 102°35'26.26"E 2 57°43'37.99"N 102°35'43.00"E 3 57°41'51.11"N 102°34'12.72"E 4 57°41'56.06"N 102°33'59.12"E	190		осуществление промышленного рыболовства	
238	8.32	УстьИлимское водохранилище	Правая сторона Ангарской части от 255 до 265 км	Соединение точек 1, 2, 3, 4, 5, 6, 7, 8, 9 прямыми линиями по акватории водного объекта, соединение точек 9 и 1 по береговой линии	1 57°40'14.31"N 102°35'43.25"E 2 57°40'45.99"N 102°35'07.99"E 3 57°41'44.00"N 102°35'44.99"E 4 57°43'03.99"N 102°35'38.99"E 5 57°43'25.94"N 102°36'57.48"E 6 57°43'59.00"N 102°36'50.99"E 7 57°44'57.00"N 102°37'31.00"E 8 57°44'47.00"N 102°38'09.00"E 9 57°44'37.77"N 102°38'17.44"E	401		осуществление промышленного рыболовства	
239	8.33	УстьИлимское водохранилище	4244 км судового хода устья реки Илим	Последовательное соединение точек 1, 2, 3, 4, 5, 6 прямыми линиями по акватории водного объекта, соединение точек 6 и 7 по береговой линии, соединение точек 7 и 8 прямой линией по акватории водного объекта, соединение точек 8 и 1 по береговой линии	1 57°23'38.24"N 102°53'46.73"E 2 57°23'18.23"N 102°54'21.63"E 3 57°23'08.90"N 102°53'46.40"E 4 57°23'11.23"N 102°52'52.02"E 5 57°23'32.00"N 102°52'23.99"E 6 57°23'42.24"N 102°53'15.21"E 7 57°23'44.99"N 102°53'35.76"E 8 57°23'41.49"N 102°53'42.86"E	133		осуществление промышленного рыболовства	
240	8.34	УстьИлимское водохранилище	24 км судового хода от устья р. Илим, 10 км от п. Кедровый	Соединение точек 1 и 2 прямой линией по акватории водного объекта, соединение точек 2 и 3 по береговой линии, соединение точек 3 и 4 прямой линией по акватории водного объекта, соединение точек 4 и 1 по береговой линии	1 57°27'38.99"N 102°48'18.99"E 2 57°28'52.39"N 102°50'05.03"E 3 57°27'33.64"N 102°52'27.16"E 4 57°27'28.16"N 102°52'23.60"E	244		осуществление промышленного рыболовства	
9. УстьУдинский район									

241	9.26	Братское водохранилище	Залив Курга	Соединение точек 1 и 2 прямой линией по акватории водного объекта, соединение точек 2 и 3 по береговой линии, соединение точек 3 и 4 прямой линией по акватории водного объекта, соединение точек 4 и 1 по береговой линии	1 2 3 4	54°08'21.56"N 54°09'03.98"N 54°09'58.96"N 54°09'55.39"N	103°29'24.39"E 103°28'31.41"E 103°29'43.81"E 103°29'50.01"E	118		осуществление промышленного рыболовства
242	9.27	Братское водохранилище	Номер 1121	Последовательное соединение точек 1, 2, 3, 4, прямыми линиями по акватории водного объекта, соединение точек 4, 5 по береговой линии, соединение точек 5, 6 прямой линией по акватории водного объекта, соединение точек 6, 7 по береговой линии, соединение точек 7, 8 прямой линией по акватории водного объекта, соединение точек 8, 1 по береговой линии.	1 2 3 4 5 6 7 8	54°19'38.06"N 54°19'43.83"N 54°21'22.28"N 54°21'14.96"N 54°20'49.40"N 54°20'42.56"N 54°19'33.36"N 54°19'27.97"N	103°10'17.21"E 103°10'01.03"E 103°12'08.48"E 103°12'26.35"E 103°12'19.57"E 103°12'09.68"E 103°11'59.79"E 103°11'58.56"E	185		осуществление промышленного рыболовства
243	9.28	Братское водохранилище	Залив Межево	Соединение точек 1, 2 по береговой линии, соединение точек 2 и 3 прямой линией по акватории водного объекта, соединение точек 3 и 4 по береговой линии, соединение точек 4 и 1 по акватории водного объекта	1 2 3 4	54°21'23.29"N 54°20'27.37"N 54°20'29.35"N 54°21'13.21"N	103°13'12.09"E 103°14'01.38"E 103°13'48.40"E 103°12'30.07"E	71,72		осуществление промышленного рыболовства
10. Черемховский район										
244	10.4	Братское водохранилище	Каменно-Ангарск	Последовательное соединение точек 1, 2, 3, 4, прямыми линиями по акватории водного объекта, соединение точек 4, 1 по береговой линии.	1 2 3 4	53°18'23.49"N 53°18'23.84"N 53°17'32.60"N 53°17'31.41"N	103°22'41.45"E 103°22'51.96"E 103°22'58.29"E 103°22'47.01"E	39,37		осуществление промышленного рыболовства
14. Нижнеудинский район										
245	14.1	Реки бассейна реки Ангара	Река Барбитай	Последовательное соединение точек 1, 2, 3, 4, 5, 6 по береговой линии (без боковых притоков) от впадения левого притока р.Желос вверх по течению, соединение точек 6 и 7 прямой линией по акватории водного объекта, соединение точек 7 и 8 по береговой линии, соединение точек 8 и 9 прямой линией по акватории водного объекта, последовательное соединение точек 9, 10, 11, 12 по береговой линии (без боковых притоков), соединение точек 12 и 13 по акватории водного объекта, соединение точек 13 и 14 по береговой линии острова, соединение точек 14 и 15 по акватории водного объекта, последовательное соединение точек 15, 16, 17, 18 по береговой линии (без боковых притоков), последовательное соединение точек 18, 19, 20 прямыми линиями по акватории водного объекта, последовательное соединение точек 20, 21, 22, 23, 24, 25 по береговой линии (без боковых притоков), соединение точек 25 и 26 прямой линией по акватории водного объекта, последовательное соединение точек 26, 27, 28, 29 по береговой линии (без боковых притоков) до впадения левого притока р.Большой ТоктыОй, соединение точек 29 и 30 прямой линией по акватории водного объекта, последовательное соединение точек 30, 31, 32, 33, 34, 35 по береговой линии (без боковых притоков), соединение точек 35 и 36 прямой линией по акватории водного объекта, последовательное соединение точек 36, 37, 38, 39, 40, 41, 42, 43, 44 по береговой линии (без боковых притоков), соединение точек 44 и 45 прямой линией по акватории водного объекта, последовательное соединение точек 45, 46, 47, 48, 49 по береговой линии (без боковых притоков), соединение точек 49 и 50 прямой линией по акватории водного объекта, соединение точек 50, 51 по береговой линии, последовательное соединение точек 51, 52, 53 прямыми линиями по акватории водного объекта, соединение точек 53 и 54 по береговой линии острова, соединение точек 54 и 55 прямой линией по акватории водного объекта, последовательное соединение точек 55, 56, 57 по береговой линии (без боковых притоков), соединение точек 57 и 58 прямой линией по акватории водного объекта, последовательное соединение точек 58 и 59 по береговой линии, соединение точек 59 и 60 прямой линией по акватории водного объекта, соединение точек 60 и 61 по береговой линии острова, соединение точек 61 и 62 прямой линией по акватории водного объекта, последовательное соединение точек 62, 63, 64, 65 по береговой линии (без боковых притоков) до впадения левого притока р.Желос; соединение точек 65 и 1 прямой линией по акватории водного объекта.	1 2 3 4 5 6 7 8 9 10 11 12 13 14 15 16 17 18 19 20 21 22 23 24 25 26 27 28 29 30 31 32 33 34 35 36 37 38 39 40 41 42 43 44 45 46 47 48 49 50 51 52 53 54 55 56 57 58 59 60 61 62 63 64 65	53°42'36.76"N 53°42'22.09"N 53°42'17.47"N 53°41'13.81"N 53°41'10.79"N 53°39'41.98"N 53°39'40.01"N 53°39'29.04"N 53°39'25.72"N 53°37'32.79"N 53°37'27.27"N 53°37'16.76"N 53°37'13.10"N 53°36'57.15"N 53°36'53.12"N 53°35'48.00"N 53°35'47.02"N 53°35'45.89"N 53°35'43.51"N 53°35'38.95"N 53°34'08.58"N 53°34'05.37"N 53°33'43.44"N 53°33'40.18"N 53°31'38.80"N 53°31'33.90"N 53°30'03.69"N 53°30'02.11"N 53°29'16.88"N 53°29'14.62"N 53°29'03.18"N 53°29'05.29"N 53°29'22.92"N 53°29'24.62"N 53°30'36.69"N 53°30'31.27"N 53°30'51.11"N 53°30'56.63"N 53°32'32.90"N 53°32'38.18"N 53°32'44.64"N 53°33'54.27"N 53°33'55.18"N 53°35'07.06"N 53°35'11.51"N 53°35'25.02"N 53°35'32.19"N 53°35'36.27"N 53°35'45.05"N 53°35'47.02"N 53°36'19.44"N 53°36'22.97"N 53°36'25.35"N 53°36'33.09"N 53°36'37.72"N 53°38'13.49"N 53°38'20.17"N 53°38'25.21"N 53°40'11.18"N 53°40'16.49"N 53°40'33.15"N 53°40'36.90"N 53°40'53.34"N 53°40'55.49"N 53°42'36.80"N	99°24'07.98"E 99°24'13.00"E 99°24'16.32"E 99°25'07.38"E 99°25'08.31"E 99°26'36.87"E 99°26'39.04"E 99°26'28.65"E 99°26'24.71"E 99°25'44.03"E 99°25'39.82"E 99°25'26.58"E 99°25'24.41"E 99°25'15.92"E 99°25'10.05"E 99°25'00.89"E 99°24'53.36"E 99°24'34.36"E 99°24'25.55"E 99°24'18.87"E 99°19'58.78"E 99°19'52.21"E 99°19'02.31"E 99°19'05.51"E 99°18'37.09"E 99°18'32.41"E 99°14'48.70"E 99°14'44.19"E 99°13'03.42"E 99°13'02.30"E 99°13'36.79"E 99°13'47.76"E 99°14'21.59"E 99°14'34.26"E 99°17'44.25"E 99°18'00.78"E 99°18'32.76"E 99°18'30.13"E 99°19'18.26"E 99°19'22.93"E 99°19'13.55"E 99°21'37.38"E 99°21'44.41"E 99°24'22.19"E 99°24'19.99"E 99°24'16.05"E 99°24'17.32"E 99°24'19.60"E 99°24'45.91"E 99°25'05.18"E 99°25'49.52"E 99°25'47.67"E 99°25'42.95"E 99°25'34.53"E 99°25'36.23"E 99°26'32.16"E 99°26'35.83"E 99°26'36.72"E 99°26'45.29"E 99°26'36.10"E 99°26'22.50"E 99°26'23.20"E 99°25'59.72"E 99°25'50.41"E 99°24'11.07"E	273	45300м	рыболовство в целях обеспечения ведения традиционного образа жизни и осуществления традиционной хозяйственной деятельности коренных малочисленных народов Севера, Сибири и Дальнего Востока Российской Федерации
17. Куйтунский район										
246	17.1	Братское водохранилище	Наратай 1	Соединение точек 1, 2 по береговой линии, последовательное соединение точек 2, 3, 4, 5, 6, 1 прямыми линиями по акватории водного объекта.	1 2 3 4 5 6	53°18'23.49"N 53°18'23.84"N 53°17'32.60"N 53°17'31.41"N 53°18'23.49"N 53°18'23.84"N	103°22'41.45"E 103°22'51.96"E 103°22'58.29"E 103°22'47.01"E 103°22'41.45"E 103°22'51.96"E	175		осуществление промышленного рыболовства
247	17.2	Братское водохранилище	Топорок	Соединение точек 1, 2 по береговой линии, последовательное соединение прямыми линиями по акватории водного объекта точек 2, 3, 4, 5, 6, 7, 8, 9, 1.	1 2 3 4 5 6 7 8 9	55°03'18.54"N 55°00'24.99"N 55°00'35.62"N 55°01'23.81"N 55°02'21.19"N 55°03'12.88"N 55°03'24.91"N 55°03'26.33"N 55°03'29.87"N	102°09'36.12"E 102°04'20.95"E 102°03'57.47"E 102°04'55.56"E 102°05'43.76"E 102°06'57.92"E 102°07'56.01"E 102°08'49.16"E 102°09'25.00"E	396		осуществление промышленного рыболовства
248	17.3	Братское водохранилище	Зобинский 1	Последовательное соединение прямыми линиями по акватории водного объекта точек 1, 2, 3, 4, 5, 6, 7, 8, 9, 10, 11, 12, 13, 14, 15, 16, 17, соединение точек 17, 1 по береговой линии.	1 2 3 4 5 6 7 8 9 10 11 12 13 14 15 16 17	54°56'08.18"N 54°56'19.54"N 54°56'26.64"N 54°56'36.58"N 54°56'57.17"N 54°56'55.75"N 54°56'47.23"N 54°56'14.57"N 54°55'48.30"N 54°55'01.42"N 54°54'27.32"N 54°54'00.31"N 54°53'50.36"N 54°53'58.18"N 54°53'21.22"N 54°52'52.07"N 54°52'45.67"N	102°05'05.45"E 102°05'07.92"E 102°06'04.77"E 102°06'40.62"E 102°07'15.22"E 102°07'49.83"E 102°08'12.08"E 102°08'21.96"E 102°08'07.13"E 102°06'44.32"E 102°05'06.68"E 102°03'38.93"E 102°03'21.63"E 102°02'33.42"E 102°02'22.30"E 102°02'53.20"E 102°02'39.60"E	537		осуществление промышленного рыболовства
										Заместитель министра сельского хозяйства Иркутской области М.А. Кожарина

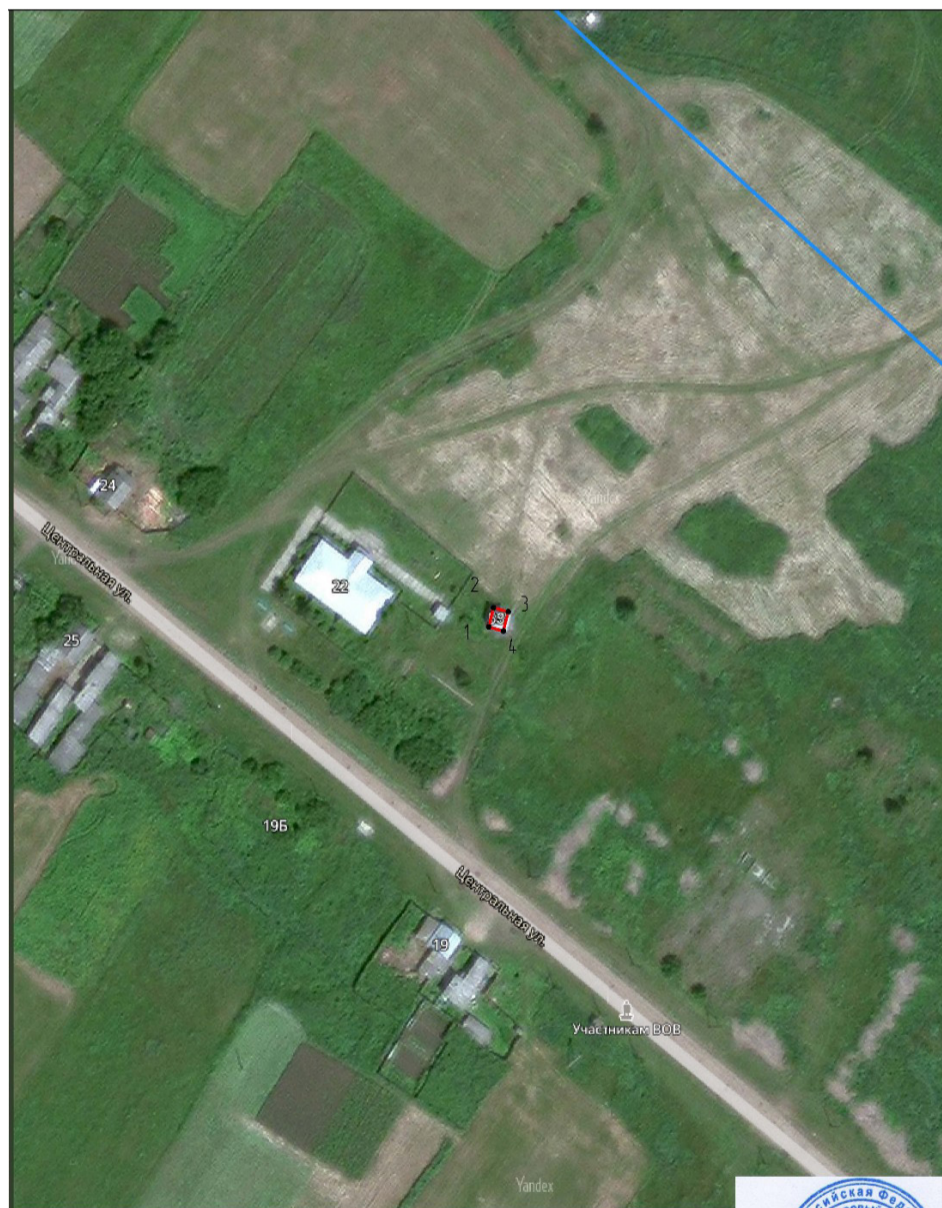
Обозначение характерных точек границ	Координаты, м	
	X	Y
62	507634.35	3228459.68
63	507613.96	3228497.68
64	507583.99	3228553.53
65	507563.31	3228588.46
66	507541.86	3228624.69
67	507520.44	3228658.37
68	507494.70	3228698.85
69	507477.09	3228726.55
70	507459.96	3228753.50
71	507435.14	3228788.84
72	507423.19	3228808.01
73	507413.66	3228823.30
74	507405.36	3228828.27
75	507389.65	3228833.44
76	507373.15	3228834.74
77	507354.60	3228829.89
78	507329.37	3228823.30
79	507300.16	3228813.02
80	507275.47	3228800.71
81	507249.64	3228786.73
82	507234.74	3228777.61
1	507223.80	3228770.92

Карта-схема третьего пояса зоны санитарной охраны прилагается к настоящей границе зоны санитарной охраны водозабора подземных вод № б/н для хозяйственно-питьевого водоснабжения населения д. Корховская (ул. Центральная 58) Аларского района Иркутской области, устанавливающий границы ЗСО подземного источника и ограничений использования земельных участков в границах зон.

Министр природных ресурсов
и экологии Иркутской области
С.М. Трофимова

Приложение 1
к границе зоны санитарной охраны водозабора подземных вод № б/н для хозяйственно-питьевого водоснабжения населения д. Корховская (ул. Центральная 58) Аларского района Иркутской области, устанавливающий границы ЗСО подземного источника и ограничений использования земельных участков в границах зон

Первый пояс зоны санитарной охраны водозабора подземных вод № б/н для хозяйственно-питьевого водоснабжения населения д. Корховская (ул. Центральная 58) Аларского района Иркутской области, устанавливающий границы ЗСО подземного источника и ограничений использования земельных участков в границах зон



Условные обозначения:
○ - Скважина
7 - Образующая точка, сведения о которой позволяют однозначно определить ее местоположение
- Граница зоны

Приложение 2
к границе зоны санитарной охраны водозабора подземных вод № б/н для хозяйственно-питьевого водоснабжения населения д. Корховская (ул. Центральная 58) Аларского района Иркутской области, устанавливающий границы ЗСО подземного источника и ограничений использования земельных участков в границах зон

Второй пояс зоны санитарной охраны водозабора подземных вод № б/н для хозяйственно-питьевого водоснабжения населения д. Корховская (ул. Центральная 58) Аларского района Иркутской области, устанавливающий границы ЗСО подземного источника и ограничений использования земельных участков в границах зон



Условные обозначения:
○ - Скважина
7 - Образующая точка, сведения о которой позволяют однозначно определить ее местоположение
- Граница зоны

Приложение 3
к границе зоны санитарной охраны водозабора подземных вод № б/н для хозяйственно-питьевого водоснабжения населения д. Корховская (ул. Центральная 58) Аларского района Иркутской области, устанавливающий границы ЗСО подземного источника и ограничений использования земельных участков в границах зон

Третий пояс зоны санитарной охраны водозабора подземных вод № б/н для хозяйственно-питьевого водоснабжения населения д. Корховская (ул. Центральная 58) Аларского района Иркутской области, устанавливающий границы ЗСО подземного источника и ограничений использования земельных участков в границах зон



Обозначение характерных точек границ	Координаты, м	
	X	Y
1	507719.00	3229442.78
2	507716.22	3229433.96
3	507712.43	3229421.93
4	507709.44	3229409.93
5	507707.76	3229397.00
6	507705.95	3229387.13
7	507704.96	3229376.96
8	507704.96	3229365.19
9	507705.99	3229353.51
10	507710.22	3229341.61
11	507713.15	3229336.01
12	507717.97	3229331.31
13	507724.36	3229329.12
14	507732.54	3229326.31
15	507752.56	3229319.43
16	507784.80	3229309.49
17	507820.32	3229299.04
18	507847.05	3229291.56
19	507905.45	3229278.25
20	507914.27	3229276.41
21	507923.71	3229274.44
22	507934.57	3229272.82
23	507944.47	3229270.93
24	507953.66	3229269.86
25	507959.99	3229268.65
26	507967.62	3229267.20
27	507975.33	3229266.65
28	507986.48	3229265.86
29	507994.20	3229264.97
30	508004.40	3229263.79
31	508014.23	3229262.65
32	508023.85	3229262.65
33	508031.67	3229261.89
34	508040.74	3229261.89
35	508053.64	3229262.43
36	508059.60	3229262.43
37	508065.91	3229262.43
38	508070.55	3229262.43
39	508078.56	3229263.37
40	508087.46	3229264.41
41	508092.26	3229264.97
42	508098.26	3229266.53
43	508103.02	3229267.77
44	508109.58	3229269.48
45	508112.77	3229270.31
46	508118.73	3229271.86
47	508121.67	3229273.41
48	508125.74	3229275.55
49	508130.69	3229278.15
50	508133.39	3229279.96
51	508137.05	3229282.41
52	508140.21	3229285.09
53	508142.94	3229288.51
54	508146.05	3229292.41
55	508148.98	3229297.96
56	508150.32	3229302.37
57	508150.32	3229307.96
58	508150.32	3229314.65
59	508149.45	3229319.39
60	508147.98	3229323.72
61	508145.91	3229329.82
62	508142.60	3229335.68
63	508138.70	3229342.58
64	508134.46	3229347.82
65	508131.43	3229352.30
66	508123.91	3229360.68
67	508118.25	3229367.52
68	508110.67	3229374.71
69	508102.89	3229382.09
70	508098.19	3229386.16
71	508092.66	3229390.95
72	508083.82	3229397.70
73	508076.67	3229403.16
74	508066.98	3229410.56
75	508056.57	3229417.71
76	508047.31	3229424.07
77	508035.91	3229430.90
78	508021.85	3229439.32
79	508013.10	3229444.56
80	508000.78	3229451.94
81	507988.75	3229458.53
82	507982.89	3229461.74
83	507973.86	3229466.68
84	507966.23	3229470.85
85	507960.30	3229474.09
86	507952.32	3229478.45
87	507945.89	3229481.46
88	507938.96	3229484.71
89	507930.97	3229488.46
90	507924.48	3229491.51
91	507917.67	3229494.71
92	507909.39	3229498.60
93	507901.94	3229502.10
94	507892.73	3229506.43
95	507884.57	3229509.60
96	507875.56	3229513.10
97	507866.99	3229517.23
98	507858.31	3229520.66
99	507850.49	3229523.75
100	507840.59	3229527.66
101	507833.28	3229530.55
102	507820.56	3229535.58
103	507811.80	3229538.56
104	507804.31	3229541.11
105	507798.84	3229542.97
106	507792.12	3229543.53
107	507787.89	3229543.53
108	507782.00	3229540.96
109	507777.81	3229538.14
110	507772.34	3229534.46
111	507767.50	3229529.82
112	507761.57	3229524.13
113	507757.29	3229518.66
114	507752.99	3229513.16
115	507748.37	3229505.80
116	507743.01	3229497.27
117	507737.87	3229489.09
118	507733.96	3229481.24
119	507729.65	3229472.59
120	507726.23	3229465.73
121	507723.74	3229457.84
122	507721.38	3229450.35
1	507719.00	3229442.78

Карта-схема третьего пояса зоны санитарной охраны прилагается к настоящей границе зоны санитарной охраны водозабора подземных вод № 112 для хозяйственно-питьевого водоснабжения населения д. Шульгина (ул. Центральная 35А) Аларского района Иркутской области, устанавливающий границы ЗСО подземного источника и ограничений использования земельных участков в границах зон.

Министр природных ресурсов и экологии Иркутской области
С.М. Трофимова

Приложение 1
к границе зоны санитарной охраны водозабора подземных вод № 112 для хозяйственно-питьевого водоснабжения населения д. Шульгина (ул. Центральная 35А) Аларского района Иркутской области, устанавливающий границы ЗСО подземного источника и ограничений использования земельных участков в границах зон

Первый пояс зоны санитарной охраны водозабора подземных вод № 112 для хозяйственно-питьевого водоснабжения населения д. Шульгина (ул. Центральная 35А) Аларского района Иркутской области, устанавливающий границы ЗСО подземного источника и ограничений использования земельных участков в границах зон



- Условные обозначения:**
- - Скважина
 - 7 - Образованная точка, сведения о которой позволяют однозначно определить ее местоположение
 - - Граница зоны



Приложение 2
к границе зоны санитарной охраны водозабора подземных вод № 112 для хозяйственно-питьевого водоснабжения населения д. Шульгина (ул. Центральная 35А) Аларского района Иркутской области, устанавливающий границы ЗСО подземного источника и ограничений использования земельных участков в границах зон

Второй пояс зоны санитарной охраны водозабора подземных вод № 112 для хозяйственно-питьевого водоснабжения населения д. Шульгина (ул. Центральная 35А) Аларского района Иркутской области, устанавливающий границы ЗСО подземного источника и ограничений использования земельных участков в границах зон



- Условные обозначения:**
- - Скважина
 - 7 - Образованная точка, сведения о которой позволяют однозначно определить ее местоположение
 - - Граница зоны



Приложение 3 к границе зоны санитарной охраны водозабора подземных вод № 112 для хозяйственно-питьевого водоснабжения населения д. Шульгина (ул. Центральная 35А) Аларского района Иркутской области, устанавливающий границы ЗСО подземного источника и ограничений использования земельных участков в границах зон

ПРИЛОЖЕНИЕ № 2 к приказу министерства природных ресурсов и экологии Иркутской области от «22» июня 2023 года № 66-24-мпр

Третий пояс зоны санитарной охраны водозабора подземных вод № 112 для хозяйственно-питьевого водоснабжения населения д. Шульгина (ул. Центральная 35А) Аларского района Иркутской области, устанавливающий границы ЗСО подземного источника и ограничений использования земельных участков в границах зон



Условные обозначения:

- - Скважина
7 - Образующая точка, сведения о которой позволяют однозначно определить ее местоположение
- Граница зоны



Режим ЗОНЫ САНИТАРНОЙ ОХРАНЫ ВОДОЗАБОРА ПОДЗЕМНЫХ ВОД № 112 ДЛЯ ХОЗЯЙСТВЕННО-ПИТЬЕВОГО ВОДОСНАБЖЕНИЯ НАСЕЛЕНИЯ Д. ШУЛЬГИНА (УЛ. ЦЕНТРАЛЬНАЯ 35А) АЛАРСКОГО РАЙОНА ИРКУТСКОЙ ОБЛАСТИ, УСТАНОВЛИВАЮЩИЙ ГРАНИЦЫ ЗСО ПОДЗЕМНОГО ИСТОЧНИКА И ОГРАНИЧЕНИЙ ИСПОЛЬЗОВАНИЯ ЗЕМЕЛЬНЫХ УЧАСТКОВ В ГРАНИЦАХ ЗОН

Мероприятия по первому поясу

- 1. Территория первого пояса зон санитарной охраны должна быть спланирована для отвода поверхностного стока за ее пределы, озеленена, ограждена и обеспечена охраной. Дорожки к сооружениям должны иметь твердое покрытие.
2. Не допускается посадка высокоствольных деревьев, все виды строительства, не имеющие непосредственного отношения к эксплуатации, реконструкции и расширению водопроводных сооружений, в том числе прокладка трубопроводов различного назначения, размещение жилых и хозяйственно-бытовых зданий, проживание людей, применение агрохимикатов и удобрений.
3. Здания должны быть оборудованы канализацией с отведением сточных вод в ближайшую систему бытовой или производственной канализации, или на местные станции очистных сооружений, расположенные за пределами первого пояса зон санитарной охраны с учетом санитарного режима на территории второго пояса.
В исключительных случаях при отсутствии канализации должны устраиваться водонепроницаемые приемники нечистот и бытовых отходов, расположенные в местах, исключающих загрязнение территории первого пояса зон санитарной охраны при их вывозе.
4. Водопроводные сооружения, расположенные в первом поясе зоны санитарной охраны, должны быть оборудованы с учетом предотвращения возможности загрязнения питьевой воды через оголовки и устья скважин, люки и переливные трубы резервуаров и устройства заливки насосов.
5. Все водозаборы должны быть оборудованы аппаратурой для систематического контроля соответствия фактического дебита при эксплуатации водопровода проектной производительности, предусмотренной при его проектировании и обосновании границ зон санитарной охраны.

Мероприятия по второму и третьему поясам

- 1. Выявление, тампонирующее или восстановление всех старых, бездействующих, дефектных или неправильно эксплуатируемых скважин, представляющих опасность в части возможности загрязнения водоносных горизонтов.
2. Бурение новых скважин и новое строительство, связанное с нарушением почвенного покрова, производится при обязательном согласовании с Федеральным бюджетным учреждением здравоохранения «Центр гигиены и эпидемиологии в Иркутской области».
3. Запрещение закачки отработанных вод в подземные горизонты, подземного складирования твердых отходов и разработки недр земли.
4. Запрещение размещения складов горюче-смазочных материалов, ядохимикатов и минеральных удобрений, накопителей простоков, шламохранилищ и других объектов, обуславливающих опасность химического загрязнения подземных вод.
Размещение таких объектов допускается в пределах третьего пояса зон санитарной охраны только при использовании защищенных подземных вод, при условии выполнения специальных мероприятий по защите водоносного горизонта от загрязнения при наличии санитарно-эпидемиологического заключения Федерального бюджетного учреждения здравоохранения «Центр гигиены и эпидемиологии в Иркутской области», выданного с учетом заключения органов геологического контроля.
5. Своевременное выполнение необходимых мероприятий по санитарной охране поверхностных вод, имеющих непосредственную гидрологическую связь с используемым водоносным горизонтом, в соответствии с гигиеническими требованиями к охране поверхностных вод.

Дополнительные мероприятия по второму поясу

В пределах второго пояса зон санитарной охраны подземных источников водоснабжения подлежат выполнению следующие дополнительные мероприятия:
1. Не допускается:
размещение кладбищ, скотомогильников, полей ассенизации, полей фильтрации, навозохранилищ, силосных траншей, животноводческих и птицеводческих предприятий и других объектов, обуславливающих опасность микробного загрязнения подземных вод;
применение удобрений и ядохимикатов;
рубка леса главного пользования и реконструкции.
2. Выполнение мероприятий по санитарному благоустройству территории населенных пунктов и других объектов (оборудование канализацией, устройство водонепроницаемых выгребов, организация отвода поверхностного стока и др.).

Министр природных ресурсов и экологии Иркутской области С.М. Трофимова

МИНИСТЕРСТВО ПРИРОДНЫХ РЕСУРСОВ И ЭКОЛОГИИ ИРКУТСКОЙ ОБЛАСТИ

22 июня 2023 года ПРИКАЗ №66-25-мпр Иркутск

Об установлении зоны санитарной охраны водозабора подземных вод № 1 для хозяйственно-питьевого водоснабжения населения д. Маниловская (ул. Советская 38А) Аларского района Иркутской области, устанавливающий границы ЗСО подземного источника и ограничений использования земельных участков в границах зон

В соответствии со статьей 18 Федерального закона от 30 марта 1999 года № 52-ФЗ «О санитарно-эпидемиологическом благополучии населения», статьей 106 Земельного кодекса Российской Федерации от 25 октября 2001 года № 136-ФЗ, пунктом 1 постановления Правительства Иркутской области от 12 ноября 2018 года № 822-пп «Об уполномоченном исполнителе государственной власти Иркутской области и признании утратившими силу отдельных нормативных правовых актов Иркутской области», Положением о министерстве природных ресурсов и экологии Иркутской области, утвержденным постановлением Правительства Иркутской области от 29 декабря 2009 года № 392/171-пп, учитывая санитарно-эпидемиологическое заключение Управления Федеральной службы по надзору в сфере защиты прав потребителей и благополучия человека по Иркутской области от 11 мая 2023 года № 38.ИЦ.06.000.Т.000364.05.23, руководствуясь статьей 21 Устава Иркутской области ПРИКАЗЫВАЮ:

- 1. Установить зону санитарной охраны водозабора подземных вод № 1 для хозяйственно-питьевого водоснабжения населения д. Маниловская (ул. Советская 38А) Аларского района Иркутской области, устанавливающий границы ЗСО подземного источника и ограничений использования земельных участков в границах зон.
2. Настоящий приказ подлежит официальному опубликованию в общественно-политической газете «Областная», сетевом издании «Официальный интернет-портал правовой информации Иркутской области» (ogirk.ru), а также на «Официальном интернет-портале правовой информации» (www.pravo.gov.ru).

Министр природных ресурсов и экологии Иркутской области С.М. Трофимова

ПРИЛОЖЕНИЕ № 1 к приказу министерства природных ресурсов и экологии Иркутской области от «22» июня 2023 года № 66-25-мпр

ГРАНИЦА ЗОНЫ САНИТАРНОЙ ОХРАНЫ ВОДОЗАБОРА ПОДЗЕМНЫХ ВОД № 1 ДЛЯ ХОЗЯЙСТВЕННО-ПИТЬЕВОГО ВОДОСНАБЖЕНИЯ НАСЕЛЕНИЯ Д. МАНИЛОВСКАЯ (УЛ. СОВЕТСКАЯ 38А) АЛАРСКОГО РАЙОНА ИРКУТСКОЙ ОБЛАСТИ, УСТАНОВЛИВАЮЩИЙ ГРАНИЦЫ ЗСО ПОДЗЕМНОГО ИСТОЧНИКА И ОГРАНИЧЕНИЙ ИСПОЛЬЗОВАНИЯ ЗЕМЕЛЬНЫХ УЧАСТКОВ В ГРАНИЦАХ ЗОН

1. Описание границы первого пояса зоны санитарной охраны.

Водозабор подземных вод состоит из одной эксплуатационной скважины № 1. Граница первого пояса зоны санитарной охраны водозабора подземных вод № 1 для хозяйственно-питьевого водоснабжения населения д. Маниловская (ул. Советская 38А) Аларского района Иркутской области, устанавливающий границы ЗСО подземного источника и ограничений использования земельных участков в границах зон устанавливается в виде прямоугольника размером 7,0 м на 3,6 м и принята: на север – 4,0 м, на юг – 1,2 м, на восток – 1,2 м, на запад – 1,2 м.

Каталог координат первого пояса зоны санитарной охраны Система координат МСК-38, зона 3

Table with 3 columns: Обозначение характерных точек границ, X, Y. Rows 1-5 with coordinate values.

Карта-схема первого пояса зоны санитарной охраны прилагается к настоящей границе зоны санитарной охраны водозабора подземных вод № 1 для хозяйственно-питьевого водоснабжения населения д. Маниловская (ул. Советская 38А) Аларского района Иркутской области, устанавливающий границы ЗСО подземного источника и ограничений использования земельных участков в границах зон.

2. Описание границы второго пояса зоны санитарной охраны.

Граница второго пояса зоны санитарной охраны водозабора подземных вод № 1 для хозяйственно-питьевого водоснабжения населения д. Маниловская (ул. Советская 38А) Аларского района Иркутской области, устанавливающий границы ЗСО подземного источника и ограничений использования земельных участков в границах зон принята: вверх по потоку – 26,8 м, вниз по потоку – 16,2 м, общая протяженность – 43,0 м, ширина захвата водозабора 2d – 41,6 м.

Каталог координат второго пояса зоны санитарной охраны Система координат МСК-38, зона 3

Table with 3 columns: Обозначение характерных точек границ, X, Y. Rows 1-29 with coordinate values.

Приложение 2
к границе зоны санитарной охраны водозабора подземных вод № 1 для хозяйственно-питьевого водоснабжения населения д. Маниловская (ул. Советская 38А) Аларского района Иркутской области, устанавливающий границы ЗСО подземного источника и ограничений использования земельных участков в границах зон

Второй пояс зоны санитарной охраны водозабора подземных вод № 1 для хозяйственно-питьевого водоснабжения населения д. Маниловская (ул. Советская 38А) Аларского района Иркутской области, устанавливающий границы ЗСО подземного источника и ограничений использования земельных участков в границах зон



ПРИЛОЖЕНИЕ № 2
к приказу министерства природных ресурсов и экологии Иркутской области от «22» июня 2023 года № 66-25-мпр

Режим ЗОНЫ САНИТАРНОЙ ОХРАНЫ ВОДОЗАБОРА ПОДЗЕМНЫХ ВОД № 1 ДЛЯ ХОЗЯЙСТВЕННО-ПИТЬЕВОГО ВОДОСНАБЖЕНИЯ НАСЕЛЕНИЯ Д. МАНИЛОВСКАЯ (УЛ. СОВЕТСКАЯ 38А) АЛАРСКОГО РАЙОНА ИРКУТСКОЙ ОБЛАСТИ, УСТАНАВЛИВАЮЩИЙ ГРАНИЦЫ ЗСО ПОДЗЕМНОГО ИСТОЧНИКА И ОГРАНИЧЕНИЙ ИСПОЛЬЗОВАНИЯ ЗЕМЕЛЬНЫХ УЧАСТКОВ В ГРАНИЦАХ ЗОН

Мероприятия по первому поясу

1. Территория первого пояса зоны санитарной охраны должна быть спланирована для отвода поверхностного стока за ее пределы, озеленена, ограждена и обеспечена охраной. Дорожки к сооружениям должны иметь твердое покрытие.
2. Не допускается посадка высокоствольных деревьев, все виды строительства, не имеющие непосредственного отношения к эксплуатации, реконструкции и расширению водопроводных сооружений, в том числе прокладка трубопроводов различного назначения, размещение жилых и хозяйственно-бытовых зданий, проживание людей, применение ядохимикатов и удобрений.
3. Здания должны быть оборудованы канализацией с отведением сточных вод в ближайшую систему бытовой или производственной канализации, или на местные станции очистных сооружений, расположенные за пределами первого пояса зон санитарной охраны с учетом санитарного режима на территории второго пояса.
В исключительных случаях при отсутствии канализации должны устраиваться водонепроницаемые приемники нечистот и бытовых отходов, расположенные в местах, исключающих загрязнение территории первого пояса зон санитарной охраны при их вывозе.
4. Водопроводные сооружения, расположенные в первом поясе зоны санитарной охраны, должны быть оборудованы с учетом предотвращения возможности загрязнения питьевой воды через оголовки и устья скважин, люки и переливные трубы резервуаров и устройства заливки насосов.
5. Все водозаборы должны быть оборудованы аппаратурой для систематического контроля соответствия фактического дебита при эксплуатации водопровода проектной производительности, предусмотренной при его проектировании и обосновании границ зон санитарной охраны.

Мероприятия по второму и третьему поясам

1. Выявление, тампонирование или восстановление всех старых, бездействующих, дефектных или неправильно эксплуатируемых скважин, представляющих опасность в части возможности загрязнения водоносных горизонтов.
 2. Бурение новых скважин и новое строительство, связанное с нарушением почвенного покрова, производится при обязательном согласовании с Федеральным бюджетным учреждением здравоохранения «Центр гигиены и эпидемиологии в Иркутской области».
 3. Запрещение закачки отработанных вод в подземные горизонты, подземного складирования твердых отходов и разработки недр земли.
 4. Запрещение размещения складов горюче-смазочных материалов, ядохимикатов и минеральных удобрений, накопителей простоков, шламохранилищ и других объектов, обуславливающих опасность химического загрязнения подземных вод.
Размещение таких объектов допускается в пределах третьего пояса зон санитарной охраны только при использовании защищенных подземных вод, при условии выполнения специальных мероприятий по защите водоносного горизонта от загрязнения при наличии санитарно-эпидемиологического заключения Федерального бюджетного учреждения здравоохранения «Центр гигиены и эпидемиологии в Иркутской области», выданного с учетом заключения органов геологического контроля.
 5. Своевременное выполнение необходимых мероприятий по санитарной охране поверхностных вод, имеющих непосредственную гидрологическую связь с используемым водоносным горизонтом, в соответствии с гигиеническими требованиями к охране поверхностных вод.
Дополнительные мероприятия по второму поясу
В пределах второго пояса зон санитарной охраны подземных источников водоснабжения подлежат выполнению следующие дополнительные мероприятия:
1. Не допускается:
размещение кладбищ, скотомогильников, полей ассенизации, полей фильтрации, навозохранилищ, силосных траншей, животноводческих и птицеводческих предприятий и других объектов, обуславливающих опасность микробного загрязнения подземных вод;
применение удобрений и ядохимикатов;
рубка леса главного пользования и реконструкции.
 2. Выполнение мероприятий по санитарному благоустройству территории населенных пунктов и других объектов (оборудование канализацией, устройство водонепроницаемых выгребов, организация отвода поверхностного стока и др.).

Министр природных ресурсов и экологии Иркутской области
С.М. Трофимова

Приложение 3
к границе зоны санитарной охраны водозабора подземных вод № 1 для хозяйственно-питьевого водоснабжения населения д. Маниловская (ул. Советская 38А) Аларского района Иркутской области, устанавливающий границы ЗСО подземного источника и ограничений использования земельных участков в границах зон

Третий пояс зоны санитарной охраны водозабора подземных вод № 1 для хозяйственно-питьевого водоснабжения населения д. Маниловская (ул. Советская 38А) Аларского района Иркутской области, устанавливающий границы ЗСО подземного источника и ограничений использования земельных участков в границах зон



АДМИНИСТРАЦИЯ
УСТЬ-ОРДЫНСКОГО БУРЯТСКОГО ОКРУГА

ПРИКАЗ

26 июня 2023 года

№ 89-11-адмпр

пос. Усть-Ордынский

О внесении изменения в приложение 2 к Положению о проведении областного культурно-спортивного праздника «Сур-Харбан-2023»

В целях сохранения, развития и популяризации национальных языков, национальных культурных ценностей и национальных видов спорта бурятского народа и иных народов, традиционно проживающих на территории Усть-Ордынского Бурятского округа, в соответствии со статьей 18 Закона Иркутской области от 6 декабря 2010 года № 121-ОЗ «Об Усть-Ордынском Бурятском округе как административно-территориальной единице Иркутской области с особым статусом», руководствуясь статьей 21 Устава Иркутской области,

П Р И К А З Ы В А Ю:

1. Внести в приложение 2 к Положению о проведении областного культурно-спортивного праздника «Сур-Харбан-2023», утвержденному приказом администрации Усть-Ордынского Бурятского округа от 3 мая 2023 года № 89-8-адмпр, изменение, изложив его в новой редакции (прилагается).
2. Настоящий приказ подлежит официальному опубликованию в общественно-политической газете «Областная», сетевом издании «Официальный интернет-портал правовой информации Иркутской области» (ogirk.ru), а также на «Официальном интернет-портале правовой информации» (www.pravo.gov.ru) после его государственной регистрации.
3. Настоящий приказ вступает в силу через десять календарных дней после дня его официального опубликования.

Заместитель Губернатора
Иркутской области – руководитель администрации
Усть-Ордынского Бурятского округа
А.А. Прокопьев

Приложение к
приказу администрации
Усть-Ордынского Бурятского округа от «26» июня
2023 года № 89-11-адмпр

«Приложение 2
к Положению о проведении областного культурно-спортивного праздника
«Сур-Харбан-2023»

СОГЛАСИЕ НА ОБРАБОТКУ ПЕРСОНАЛЬНЫХ ДАННЫХ

Я, _____, проживающий(ая) по
(ФИО субъекта или его законного представителя)
адресу _____, основной документ,
удостоверяющий личность (паспорт) _____

(указать на выбор:

Вариант 1 для совершеннолетнего участника (субъекта персональных данных): номер основного документа, удостоверяющего личность, сведения о дате выдачи указанного документа и выдавшем его органе;
Вариант 2 для несовершеннолетнего участника заполняется его законным представителем: номер основного документа, удостоверяющего его личность, сведения о дате выдачи указанного документа и выдавшем его органе, реквизиты доверенности или иного документа, подтверждающего полномочия этого представителя)

даю свое согласие администрации Усть-Ордынского Бурятского округа, расположенной по адресу: Иркутская область, пос. Усть-Ордынский, ул. Ленина, 18, на обработку: своих/представляемого лица (для законного представителя (ненужное зачеркнуть)

абзац первый пункта 1 изложить в следующей редакции:

«1. Нормативы формирования стипендиального фонда за счет бюджетных ассигнований бюджета Иркутской области государственных профессиональных образовательных организаций Иркутской области (далее – государственные профессиональные образовательные организации), организаций, не являющихся государственными профессиональными образовательными организациями, осуществляющих образовательную деятельность по образовательным программам среднего профессионального образования на территории Иркутской области, которым установлены контрольные цифры приема по профессиям, специальностям и (или) укрупненным группам профессий, специальностей для обучения по образовательным программам среднего профессионального образования за счет бюджетных ассигнований областного бюджета (далее соответственно – стипендиальный фонд, организации, реализующие программы среднего профессионального образования) устанавливаются в отношении:»;

в пункте 3:

в абзаце первом слова «профессиональной образовательной организацией» заменить словами «государственной профессиональной образовательной организацией, организацией, реализующей программы среднего профессионального образования»;

в абзаце втором слова «профессиональной образовательной организации» заменить словами «государственной

профессиональной образовательной организации, организации, реализующей программы среднего профессионального образования»;

в пункте 4 слова «профессиональной образовательной организации» заменить словами «государственной профессиональной образовательной организации, организации, реализующей программы среднего профессионального образования»;

в пункте 5 слова «профессиональной образовательной организации» заменить словами «государственной профессиональной образовательной организации, организации, реализующей программы среднего профессионального образования».

3. Настоящий приказ подлежит официальному опубликованию в общественно-политической газете «Областная», сетевом издании «Официальный интернет-портал правовой информации Иркутской области» (ogirk.ru), а также на «Официальном интернет-портале правовой информации» (www.pravo.gov.ru) после его государственной регистрации.

4. Настоящий приказ вступает в силу по истечении десяти календарных дней после дня его официального опубликования.

Министр образования Иркутской области М.А. Парфенов

МИНИСТЕРСТВО СЕЛЬСКОГО ХОЗЯЙСТВА ИРКУТСКОЙ ОБЛАСТИ

ПРИКАЗ № 57-41-мпр 29 июня 2023 года Иркутск

О внесении изменений в приказ министерства сельского хозяйства Иркутской области от 20 мая 2021 года № 22-мпр

В целях приведения в соответствие с законодательством, руководствуясь статьей 21 Устава Иркутской области, П Р И К А З Ы В А Ю:

1. Внести в приказ от 20 мая 2021 года № 22-мпр «О реализации порядка предоставления грантов в форме субсидий на развитие инженерной инфраструктуры объектов общего пользования садоводческих и огороднических некоммерческих товариществ в Иркутской области» следующие изменения:

1) в пункте 1:

подпункт 3 изложить в следующей редакции:

«3) форму обязательства садоводческого или огороднического некоммерческого товарищества;»;

дополнить подпунктами 7-9 следующего содержания:

«7) форму выписки из реестра членов садоводческого или огороднического некоммерческого товарищества;

8) порядок продления срока использования гранта на развитие инженерной инфраструктуры объектов общего пользования садоводческих и огороднических некоммерческих товариществ в Иркутской области;

9) перечень документов, подтверждающих установку (монтаж, замену) имущества, приобретенного за счет средств гранта на развитие инженерной инфраструктуры объектов общего пользования садоводческих и огороднических некоммерческих товариществ в Иркутской области.»;

2) пункт 2 приказа изложить в следующей редакции:

«2. Определить адрес электронной почты для направления в министерство сельского хозяйства Иркутской области запросов о предоставлении разъяснений положений объявления о проведении отбора, копий договоров с указанием полного наименования индивидуального предпринимателя или юридического лица, их почтового и юридического адресов, идентификационного номера налогоплательщика, расчетного (лицевого) счета, копии документов, подтверждающих оплату каждого приобретаемого имущества, выполняемых работ в размере, равном процентному выражению размера собственных средств, указанному в плане расходов, которое не может быть менее 5% стоимости Приобретения, а также в предусмотренных договором случаях - копии актов приема-передачи, счетов, счетов-фактур: mcsx19@govirk.ru.»;

3) форму плана расходов изложить в новой редакции (прилагается);

4) форму заявки на участие в конкурсном отборе изложить в новой редакции (прилагается);

5) форму обязательства садоводческого или огороднического некоммерческого товарищества изложить в новой редакции (прилагается);

6) перечень документов, подтверждающих использование гранта в форме субсидии в соответствии с планом расходов изложить в новой редакции (прилагается);

7) дополнить формой выписки из реестра членов садоводческого или огороднического некоммерческого товарищества (прилагается);

8) дополнить Порядком продления срока использования гранта на развитие инженерной инфраструктуры объектов общего пользования садоводческих и огороднических некоммерческих товариществ в Иркутской области (прилагается);

9) дополнить Перечнем документов, подтверждающих установку (монтаж, замену) имущества, приобретенного за счет средства гранта на развитие инженерной инфраструктуры объектов общего пользования садоводческих и огороднических некоммерческих товариществ в Иркутской области (прилагается).

2. Настоящий приказ подлежит официальному опубликованию в общественно-политической газете «Областная», сетевом издании «Официальный интернет-портал правовой информации Иркутской области» (ogirk.ru), а также на «Официальном интернет-портале правовой информации» (www.pravo.gov.ru).

Министр сельского хозяйства Иркутской области И.П. Сумароков

Приложение № 1

к приказу министерства сельского хозяйства Иркутской области от 29 июня 2023 года № 57-41-мпр

«Приложение № 1

к приказу министерства сельского хозяйства Иркутской области от 20 мая 2021 года № 22-мпр

ФОРМА

План расходов

(наименование организации)

Table with 5 columns: Цель предоставления гранта, Количество мероприятий, Общая стоимость, Средства гранта, Собственные средства. It lists various infrastructure projects like electrical supply, water supply, and fire safety.

Table with 4 columns: мероприятие по обеспечению санитарной безопасности, мероприятие по обеспечению охраны, мероприятие по содержанию автомобильных дорог.

Дата «__» ____ 20__ г.

(заявитель)

М.П. (при наличии)

Приложение № 2 к приказу министерства сельского хозяйства Иркутской области от 29 июня 2023 года № 57-41-мпр

«Приложение № 2 к приказу министерства сельского хозяйства Иркутской области от 20 мая 2021 года № 22-мпр

ФОРМА

Министру сельского хозяйства Иркутской области от руководителя организации

(наименование заявителя, Ф.И.О. руководителя)

(контактный телефон руководителя заявителя при наличии)

(ИНН заявителя)

(почтовый адрес заявителя (руководителя))

(фактический адрес заявителя)

(адрес электронной почты заявителя)

ЗАЯВКА НА УЧАСТИЕ В КОНКУРСНОМ ОТБОРЕ

Прошу рассмотреть настоящую заявку и пакет документов для участия в конкурсном отборе среди садоводческих и огороднических некоммерческих товариществ Иркутской области на право получения грантов в форме субсидий на развитие инженерной инфраструктуры объектов общего пользования садоводческих и огороднических некоммерческих товариществ в Иркутской области (далее - грант).

Информирую об отсутствии факта получения средств из областного бюджета на основании иных нормативных правовых актов на направления расходов, указанные в плане расходов, в период с 1 января текущего финансового года по день представления настоящей заявки.

Выражаю согласие на осуществление проверок министерством соблюдения им порядка и условий предоставления гранта, в том числе в части достижения результата его предоставления, а также проверок органами государственного финансового контроля в соответствии со статьями 268.1 и 269.2 Бюджетного кодекса Российской Федерации.

Информирую об отсутствии просроченной (неурегулированной) задолженности по денежным обязательствам перед Иркутской областью на день представления настоящей заявки.

Информирую об отсутствии просроченной задолженности по возврату в областной бюджет субсидий, бюджетных инвестиций, предоставленных в том числе в соответствии с иными правовыми актами, на день представления настоящей заявки.

Дата, на которую отсутствует неисполненная обязанность по уплате налогов, сборов, страховых взносов, пеней, штрафов, процентов, подлежащих уплате в соответствии с законодательством Российской Федерации о налогах и сборах, у заявителя:

«__» ____ 20__ года (указывается любая дата в пределах 30 календарных дней, предшествующих дате представления заявки) – в соответствии со справкой об исполнении налогоплательщиком (плательщиком сбора, плательщиком страховых взносов, налоговым агентом) обязанности по уплате налогов, сборов, страховых взносов, пеней, штрафов, процентов, выданная территориальным органом Федеральной налоговой службы;

«__» ____ 20__ года (указывается любая дата в пределах 30 календарных дней, предшествующих дате представления заявки) – в соответствии со справкой о состоянии расчетов по страховым взносам, пеням и штрафам на обязательное социальное страхование от несчастных случаев на производстве и профессиональных заболеваний, выданная территориальным органом Фонда пенсионного и социального страхования Российской Федерации.

Подтверждаю осуществление деятельности на территории Иркутской области.

Выражаю согласие на публикацию (размещение) в информационно-телекоммуникационной сети «Интернет» информации о заявителе, о настоящей заявке, иной информации о заявителе, связанной с отбором, и подтверждаю осуществление деятельности на территории Иркутской области.

Руководитель организации (или иное уполномоченное лицо):

(Ф.И.О., наименование организации)

Дата «__» ____ 20__ г. (дата составления заявки)

М.П. (при наличии)

(Ф.И.О., подпись руководителя организации (или иного уполномоченного лица))

Дата «__» ____ 20__ г. (дата приема заявки)

(Ф.И.О., подпись представителя министерства сельского хозяйства Иркутской области, принявшего заявку и документы)

Приложение № 3 к приказу министерства сельского хозяйства Иркутской области от 29 июня 2023 года № 57-41-мпр

«Приложение № 3 приказом министерства сельского хозяйства Иркутской области от 20 мая 2021 года № 22-мпр

ФОРМА

