

# ОФИЦИАЛЬНАЯ ИНФОРМАЦИЯ

СЛУЖБА ПО ОХРАНЕ ОБЪЕКТОВ КУЛЬТУРНОГО НАСЛЕДИЯ ИРКУТСКОЙ ОБЛАСТИ

## П Р И К А З

15 февраля 2024 года

№ 76-97-спр

г. Иркутск

### Об утверждении предмета охраны объекта культурного наследия регионального значения

В соответствии с подпунктом 10 пункта 2 статьи 33 Федерального закона от 25 июня 2002 года № 73-ФЗ «Об объектах культурного наследия (памятниках истории и культуры) народов Российской Федерации», руководствуясь статьей 21 Устава Иркутской области, подпунктом 1 пункта 6 Положения о службе по охране объектов культурного наследия Иркутской области, утвержденного постановлением Правительства Иркутской области от 9 марта 2010 года № 31-пп,

#### ПРИКАЗЫВАЮ:

1. Утвердить предмет охраны объекта культурного наследия регионального значения «Доходный дом Голяминских», начало XX в. (вид объекта культурного наследия – памятник), расположенного по адресу: Иркутская область, городской округ город Иркутск, город Иркутск, улица Лапина, дом 25, согласно приложению к настоящему приказу.
2. Настоящий приказ подлежит официальному опубликованию в общественно-политической газете «Областная», сетевом издании «Официальный интернет-портал правовой информации Иркутской области» (ogirk.ru), а также на «Официальном интернет-портале правовой информации» (www.pravo.gov.ru) после его государственной регистрации.
3. Настоящий приказ вступает в силу после дня его государственной регистрации.

Руководитель службы по охране объектов культурного наследия Иркутской области В.В. Соколов

Приложение  
к приказу службы по охране объектов  
культурного наследия Иркутской области  
от 15 февраля 2024 года № 76-97-спр

#### Предмет охраны

объекта культурного наследия регионального значения «Доходный дом Голяминских», начало XX в., расположенного по адресу: Иркутская область, городской округ город Иркутск, город Иркутск, улица Лапина, дом 25

#### 1. Градостроительные характеристики и месторасположение:

- местоположение и градостроительные характеристики здания начала XX в., его роль в композиционно-планировочной структуре исторического центра г. Иркутска; градостроительная роль в формировании фронтальной застройки улицы Лапина (фотография № 1);
- положение памятника – вдоль улицы Лапина, в восточной части квартала, ограниченного улицами Лапина, Дзержинского, Грязнова, Тимирязева.

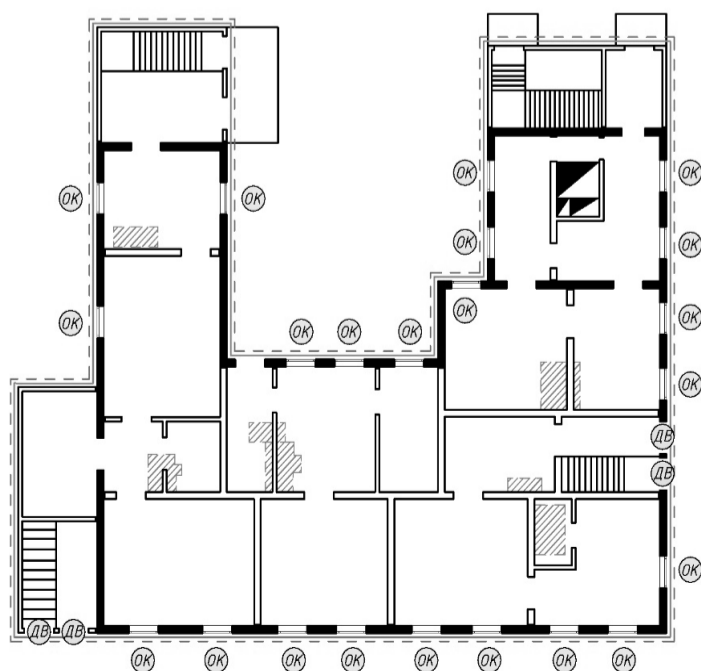
#### 2. Архитектурные и объемно-пространственные характеристики, конструктивные элементы объекта:

- объемно-пространственная композиция двухэтажного здания начала XX в., п-образного в плане объема перекрытого вальмовой кровлей; двухэтажная пристройка со стороны северо-западного фасада, прямоугольная в плане, с лестничным маршем, перекрытая односкатной крышей; двухэтажная пристройка со стороны северо-восточного фасада, прямоугольная в плане, с лестничным маршем, перекрытая односкатной крышей; двухэтажная пристройка со стороны северо-восточного фасада, прямоугольная в плане, с лестничным маршем, перекрытая односкатной крышей; восемь световых осей первого этажа и девять световых осей второго этажа со стороны ул. Лапина (юго-западный фасад), шесть световых осей первого этажа и пять световых осей второго этажа со стороны юго-восточного фасада, три световые оси второго этажа со стороны восточного фасада, три световые оси со стороны северо-западного фасада, четыре световые оси первого этажа и пять световых осей второго этажа со стороны северо-восточного фасада, одна световая ось со стороны внутреннего юго-восточного фасада, три световые оси со стороны внутреннего северо-западного фасада; парадный вход со стороны юго-западного фасада через пристройку, вход так же осуществляется со стороны северо-восточного и юго-восточного фасада;
- бревенчатые капитальные стены начала XX в., их конструкция и материал;
- объемно-планировочное решение здания начала XX в., в пределах капитальных стен и перекрытий;
- крыша, ее деревянная стропильная конструкция, конфигурация и материал покрытия в редакции начала XX в., в том числе высотные отметки по венчающему карнизу и коньку кровли, слуховое окно со стороны юго-западного фасада;
- композиционное решение оформления фасадов здания в редакции начала XX в., включая размер, форму, местоположение и оформление оконных и дверных проемов, в том числе двдвоенный дверной проем со стороны юго-западного фасада;
- архитектурно-художественное оформление фасадов начала XX в., включая оконные проемы прямоугольной формы, украшенные наличниками в уровне первого этажа с горизонтальным профилированным сандриком с подзором, оформленным пропиленной резьбой, боковыми стойками завершающимися свесами с геометрическими накладными деталями, фартуком с пропиленными криволинейными узорами, дополненными деревянными филёнчатыми ставнями с полотном, разделенным на три части, на уровне второго этажа с щипцовым профилированным сандриком, лобанью оформленной накладными филёнками и глухой декоративной деталью треугольной формы, боковыми каннелированными стойками завершающимися свесами с геометрическими накладными деталями, подоконным пояском, фартуком с геометрическим фигурным краем (фотография № 4); венчающий карниз большого выноса с подзором, украшенным пропиленной резьбой (фотография №3); широкий фриз выполненный в виде вертикальных калёванных реек, с профилированным пояском и подзором оформленным пропиленной резьбой (фотография №3); простые тонкие лопатки, расположенные на углах объекта; застекленная фрамуга над парадным входом со стороны юго-восточного фасада;
- способ и вид отделки, колористическое решение фасадов в редакции начала XX в., в том числе обшивка горизонтальными досками (уточняется по результатам научно-исследовательских и изыскательских работ в процессе реставрации);
- столярные оконные заполнения в редакции начала XX в., включая материал и рисунок расстекловки (уточняется по результатам научно-исследовательских и изыскательских работ в процессе реставрации).

Приложение 1  
к предмету охраны объекта культурного наследия  
регионального значения «Доходный дом Голяминских»,  
начало XX в., расположенного по адресу: Иркутская  
область, городской округ  
город Иркутск, город Иркутск, улица Лапина, дом 25

#### Схема предмета охраны

1 этаж



#### Условные обозначения:

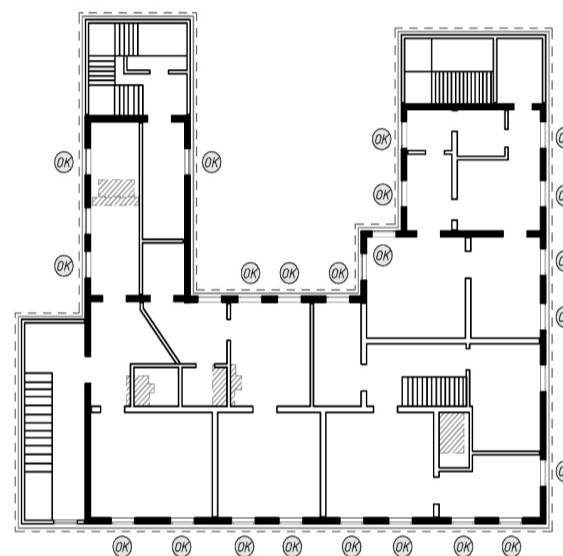
- Объемно-пространственная композиция. Габариты здания
- Композиционное решение и архитектурно-художественное оформление фасадов
- Историческая конфигурация, конструкция и материал капитальных стен
- Перегородки
- Утраченные элементы объемно-пространственной композиции
- ОК - Ценный исторический оконный проем (конфигурация, размеры, расположение)
- ДВ - Ценный исторический дверной проем (конфигурация, размеры, расположение)

Масштаб: М 1:200

Приложение 2  
к предмету охраны объекта культурного наследия  
регионального значения «Доходный дом Голяминских»,  
начало XX в., расположенного по адресу: Иркутская  
область, городской округ  
город Иркутск, город Иркутск, улица Лапина, дом 25

#### Схема предмета охраны

2 этаж



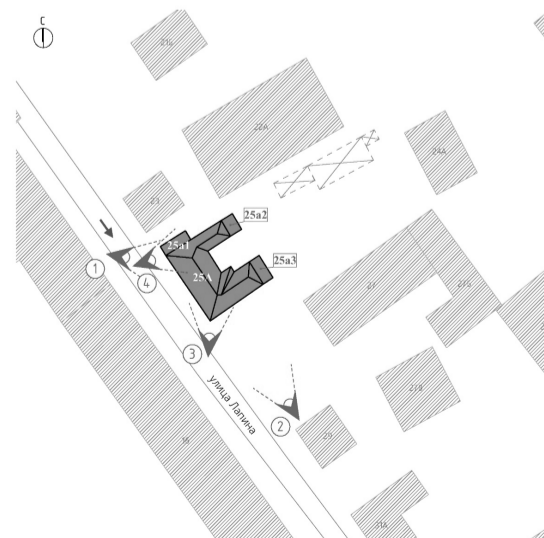
#### Условные обозначения:

- Объемно-пространственная композиция. Габариты здания
- Композиционное решение и архитектурно-художественное оформление фасадов
- Историческая конфигурация, конструкция и материал капитальных стен
- Перегородки
- Утраченные элементы объемно-пространственной композиции
- ОК - Ценный исторический оконный проем (конфигурация, размеры, расположение)

Масштаб: М 1:200

Приложение 3  
к предмету охраны объекта культурного наследия  
регионального значения «Доходный дом Голяминских»,  
начало XX в., расположенного по адресу: Иркутская  
область, городской округ  
город Иркутск, город Иркутск, улица Лапина, дом 25

#### Ситуационная схема



#### Условные обозначения:

- Объект культурного наследия
- Существующая застройка
- Точка фотофиксации
- Утраченные элементы

Приложение 4  
к предмету охраны объекта культурного наследия  
регионального значения «Доходный дом Голяминских»,  
начало XX в., расположенного по адресу: Иркутская  
область, городской округ  
город Иркутск, город Иркутск, улица Лапина, дом 25

#### Материалы фотофиксации



Фотография № 1. Вид на объект культурного наследия



Фотография № 2. Вид на объект культурного наследия



Фотография № 3. Вид на фрагмент объекта культурного наследия



Фотография № 4. Вид на фрагмент объекта культурного наследия

#### СЛУЖБА ПО ОХРАНЕ ОБЪЕКТОВ КУЛЬТУРНОГО НАСЛЕДИЯ ИРКУТСКОЙ ОБЛАСТИ

### ПРИКАЗ

15 февраля 2024 года

Иркутск

№ 76-87-спр

#### Об утверждении границ территории выявленного объекта археологического наследия «Могильник Усык 2»

В соответствии с абзацем 2 пункта 5 статьи 3.1 Федерального закона от 25 июня 2002 года № 73-ФЗ «Об объектах культурного наследия (памятниках истории и культуры) народов Российской Федерации», частью 2 статьи 10<sup>1</sup> Закона Иркутской области от 23 июля 2008 года № 57-оз «Об объектах культурного наследия (памятниках истории и культуры) народов Российской Федерации в Иркутской области», руководствуясь статьей 21 Устава Иркутской области, Положением о службе по охране объектов культурного наследия Иркутской области, утвержденным постановлением Правительства Иркутской области от 9 марта 2010 года № 31-пп, учитывая результаты полевых археологических работ,

#### ПРИКАЗЫВАЮ:

1. Утвердить границы территории выявленного объекта археологического наследия – «Могильник Усык 2», расположенного в Ольхонском районе Иркутской области, согласно Приложениям 1,2.
2. Режим использования территории объекта археологического наследия установлен статьей 5.1 Федерального закона от 25 июня 2002 года № 73-ФЗ «Об объектах культурного наследия (памятниках истории и культуры) народов Российской Федерации».
3. Настоящий приказ подлежит официальному опубликованию в общественно-политической газете «Областная», сетевом издании «Официальный интернет-портал правовой информации Иркутской области» (ogirk.ru), а также на «Официальном интернет-портале правовой информации» (www.pravo.gov.ru), за исключением Приложений к настоящему приказу в соответствии с приказом Министерства культуры Российской Федерации от 1 сентября 2015 года № 2328 «Об утверждении перечня отдельных сведений об объектах археологического наследия, которые не подлежат опубликованию» после его государственной регистрации.
4. Настоящий приказ вступает в силу после дня его государственной регистрации.

Руководитель службы по охране объектов культурного наследия Иркутской области В. В. Соколов

#### СЛУЖБА ПО ОХРАНЕ ОБЪЕКТОВ КУЛЬТУРНОГО НАСЛЕДИЯ ИРКУТСКОЙ ОБЛАСТИ

### ПРИКАЗ

15 февраля 2024 года

Иркутск

№ 76-88-спр

#### Об утверждении границ территории выявленного объекта археологического наследия «Могильник Усык 3»

В соответствии с абзацем 2 пункта 5 статьи 3.1 Федерального закона от 25 июня 2002 года № 73-ФЗ «Об объектах культурного наследия (памятниках истории и культуры) народов Российской Федерации», частью 2 статьи 10<sup>1</sup> Закона Иркутской области от 23 июля 2008 года № 57-оз «Об объектах культурного наследия (памятниках истории и культуры) народов Российской Федерации в Иркутской области», руководствуясь статьей 21 Устава Иркутской области, Положением о службе по охране объектов культурного наследия Иркутской области, утвержденным постановлением Правительства Иркутской области от 9 марта 2010 года № 31-пп, учитывая результаты полевых археологических работ,

#### ПРИКАЗЫВАЮ:

1. Утвердить границы территории выявленного объекта археологического наследия – «Могильник Усык 3», расположенного в Ольхонском районе Иркутской области, согласно Приложениям 1,2.
2. Режим использования территории объекта археологического наследия установлен статьей 5.1 Федерального закона от 25 июня 2002 года № 73-ФЗ «Об объектах культурного наследия (памятниках истории и культуры) народов Российской Федерации».
3. Настоящий приказ подлежит официальному опубликованию в общественно-политической газете «Областная», сетевом издании «Официальный интернет-портал правовой информации Иркутской области» (ogirk.ru), а также на «Официальном интернет-портале правовой информации» (www.pravo.gov.ru), за исключением Приложений к настоящему приказу в соответствии с приказом Министерства культуры Российской Федерации от 1 сентября 2015 года № 2328 «Об утверждении перечня отдельных сведений об объектах археологического наследия, которые не подлежат опубликованию» после его государственной регистрации.
4. Настоящий приказ вступает в силу после дня его государственной регистрации.

Руководитель службы по охране объектов культурного наследия Иркутской области В. В. Соколов

#### СЛУЖБА ПО ОХРАНЕ ОБЪЕКТОВ КУЛЬТУРНОГО НАСЛЕДИЯ ИРКУТСКОЙ ОБЛАСТИ

### ПРИКАЗ

15 февраля 2024 года

Иркутск

№ 76-91-спр

#### Об утверждении границ территории выявленного объекта археологического наследия «Могильник Усык 6»

В соответствии с абзацем 2 пункта 5 статьи 3.1 Федерального закона от 25 июня 2002 года № 73-ФЗ «Об объектах культурного наследия (памятниках истории и культуры) народов Российской Федерации», частью 2 статьи 10<sup>1</sup> Закона Иркутской области от 23 июля 2008 года № 57-оз «Об объектах культурного наследия (памятниках истории и культуры) народов Российской Федерации в Иркутской области», руководствуясь статьей 21 Устава Иркутской области, Положением о службе по охране объектов культурного наследия Иркутской области, утвержденным постановлением Правительства Иркутской области от 9 марта 2010 года № 31-пп, учитывая результаты полевых археологических работ,

#### ПРИКАЗЫВАЮ:

1. Утвердить границы территории выявленного объекта археологического наследия – «Могильник Усык 6», расположенного в Ольхонском районе Иркутской области, согласно Приложениям 1,2.
2. Режим использования территории объекта археологического наследия установлен статьей 5.1 Федерального закона от 25 июня 2002 года № 73-ФЗ «Об объектах культурного наследия (памятниках истории и культуры) народов Российской Федерации».
3. Настоящий приказ подлежит официальному опубликованию в общественно-политической газете «Областная», сетевом издании «Официальный интернет-портал правовой информации Иркутской области» (ogirk.ru), а также на «Официальном интернет-портале правовой информации» (www.pravo.gov.ru), за исключением Приложений к настоящему приказу в соответствии с приказом Министерства культуры Российской Федерации от 1 сентября 2015 года № 2328 «Об утверждении перечня отдельных сведений об объектах археологического наследия, которые не подлежат опубликованию» после его государственной регистрации.
4. Настоящий приказ вступает в силу после дня его государственной регистрации.

Руководитель службы по охране объектов культурного наследия Иркутской области В. В. Соколов

СЛУЖБА ПО ОХРАНЕ ОБЪЕКТОВ КУЛЬТУРНОГО НАСЛЕДИЯ ИРКУТСКОЙ ОБЛАСТИ

П Р И К А З

15 февраля 2024 года

г. Иркутск

№ 76-98-спр

Приложение 2  
к предмету охраны объекта культурного наследия  
регионального значения «Дом жилой», кон. XIX  
в., расположенного по адресу: Иркутская область,  
муниципальный район Иркутский, сельское поселение  
Гороховское, деревня Баруй, улица Маяковского, дом 81

Об утверждении предмета охраны объекта культурного наследия регионального значения

В соответствии с подпунктом 10 пункта 2 статьи 33 Федерального закона от 25 июня 2002 года № 73-ФЗ «Об объектах культурного наследия (памятниках истории и культуры) народов Российской Федерации», руководствуясь статьей 21 Устава Иркутской области, подпунктом 1 пункта 6 Положения о службе по охране объектов культурного наследия Иркутской области, утвержденного постановлением Правительства Иркутской области от 9 марта 2010 года № 31-пп,

- ПРИКАЗЫВАЮ:
1. Утвердить предмет охраны объекта культурного наследия регионального значения «Дом жилой», кон. XIX в. (вид объекта культурного наследия – памятник), расположенного по адресу: Иркутская область, муниципальный район Иркутский, сельское поселение Гороховское, деревня Баруй, улица Маяковского, дом 81, согласно приложению к настоящему приказу.
  2. Настоящий приказ подлежит официальному опубликованию в общественно-политической газете «Областная», сетевом издании «Официальный интернет-портал правовой информации Иркутской области» (ogirk.ru), а также на «Официальном интернет-портале правовой информации» (www.pravo.gov.ru) после его государственной регистрации.
  3. Настоящий приказ вступает в силу после дня его государственной регистрации.

Руководитель службы по охране объектов культурного наследия Иркутской области В.В. Соколов

Приложение  
к приказу службы по охране объектов  
культурного наследия Иркутской области  
от 15 февраля 2024 года № 76-98-спр

Предмет охраны

объекта культурного наследия регионального значения «Дом жилой», кон. XIX в., расположенного по адресу: Иркутская область, муниципальный район Иркутский, сельское поселение Гороховское, деревня Баруй, улица Маяковского, дом 81

**1. Градостроительные характеристики и месторасположение:**  
Объект расположен в северо-восточной части деревни Баруй в северо-западном фронте застройки улицы Маяковского. Объект главным фасадом (южным) обращен на ул. Маяковского.

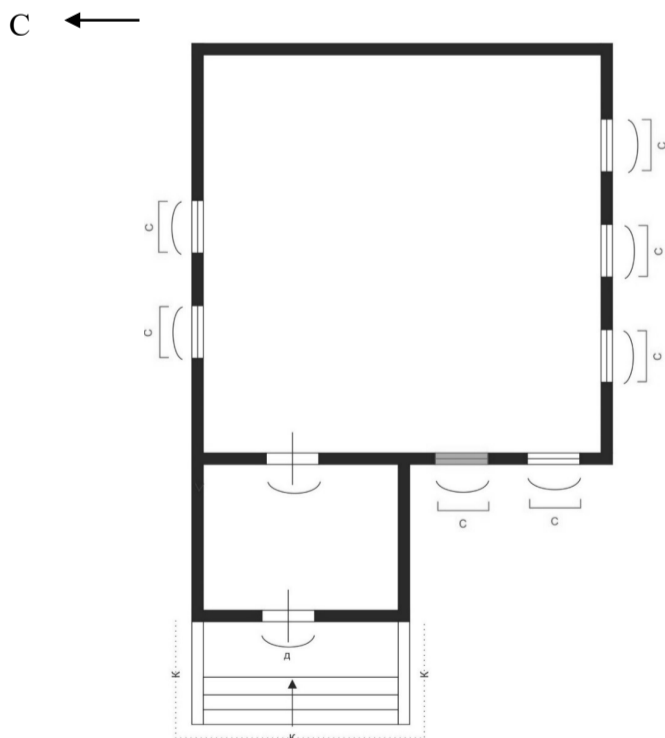
**2. Объемно-планировочное построение:**  
Одноэтажный деревянный дом, прямоугольный в плане под вальмовой крышей. Со стороны бокового западного фасада (в одну линию с северным фасадом) расположен равновысокий прируб сены под двускатной крышей с вышкой во втором ярусе с балконом, опирающимся на консоли-выкружки. Стропильные конструкции объемов едины и сопряжены друг с другом. Со стороны западного фасада прируба расположены: вход в здание – в уровне первого яруса, выход на балкон – в уровне второго яруса.

- конфигурация и габаритные размеры плана по внешнему контуру;
- габариты и расположение капитальных бревенчатых стен;
- высотные отметки крыши;
- форма, количество, размеры и осевое расположение оконных и дверных проемов.

**3. Отделка и декоративно-художественное оформление фасадов:**  
материал: стены – бревенчатые, у основного объема – рублены «в обло», у прируба – рубленные «в лапу»; декоративные элементы фасадов, оконные и дверные заполнения – деревянные; расстекловка окон – шестичастиная; элементы декоративного оформления фасадов: дверные и оконные проемы – прямоугольные с прямым завершением; наличники – рамочные, с прямолинейным профилированным сандриком над ступенчатой лобанью; ставни – двустворчатые; двери – одностворчатые; фриз – из горизонтально уложенной гладкой доски; карниз – значительного выноса, подшивной, профилированный; оформление крыльца – со ступенями, врубленными в выпуски нижних бревен продольных стен, под выносом балкона, опирающегося на консоли-выкружки, с ограждением; фронтон – разорванный по нижнему краю, с открытым тимпаном; оформление крыльца – со ступенями, врубленными в выпуски нижних бревен продольных стен, под выносом балкона, опирающегося на консоли-выкружки, с ограждением; оформление балкона – под фронтоном, опирающимся в выпуски стен из бревен, с ограждением из ряда балеясин.

Приложение 1  
к предмету охраны объекта культурного наследия  
регионального значения «Дом жилой», кон. XIX  
в., расположенного по адресу: Иркутская область,  
муниципальный район Иркутский, сельское поселение  
Гороховское, деревня Баруй, улица Маяковского, дом 81

Схема обозначения предмета охраны  
План первого яруса здания

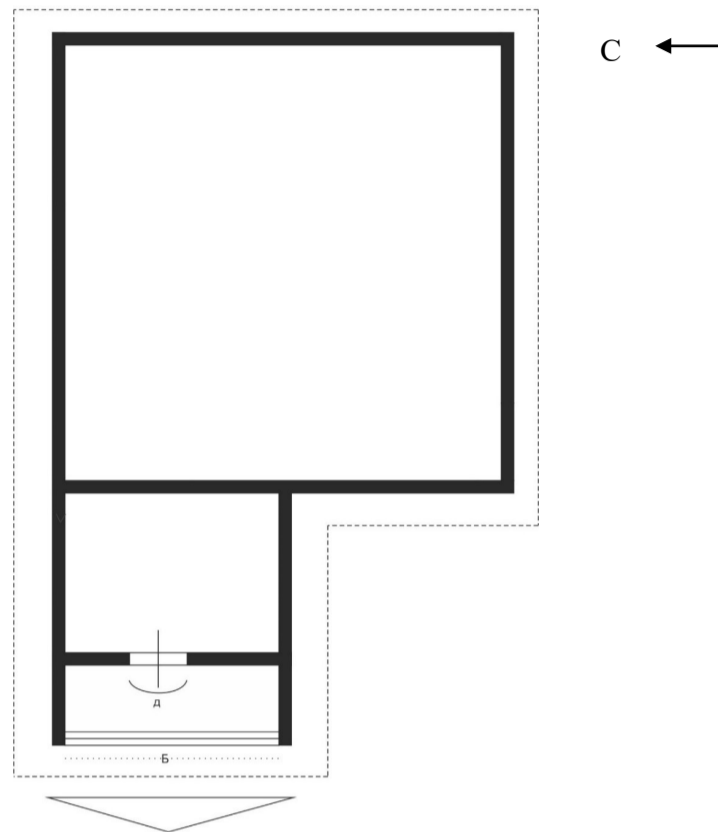


Условные обозначения:

- Капитальные стены
- Дверные и оконные проемы
- Наличники
- с Ставни
- д Дверь
- Оформление крыльца

Примечание: Красным цветом обозначены утраченные элементы.

План второго яруса здания



Условные обозначения:

- Капитальные стены
- Дверной проем
- д Дверь
- Оформление балкона
- Фриз, карниз
- Фронтон

СЛУЖБА ПО ОХРАНЕ ОБЪЕКТОВ КУЛЬТУРНОГО НАСЛЕДИЯ ИРКУТСКОЙ ОБЛАСТИ

П Р И К А З

15 февраля 2024 года

Иркутск

№ 76-86-спр

Об утверждении границ территории выявленного объекта археологического наследия «Могильник Усык 1»

В соответствии с абзацем 2 пункта 5 статьи 3.1 Федерального закона от 25 июня 2002 года № 73-ФЗ «Об объектах культурного наследия (памятниках истории и культуры) народов Российской Федерации», частью 2 статьи 10<sup>1</sup> Закона Иркутской области от 23 июля 2008 года № 57-оз «Об объектах культурного наследия (памятниках истории и культуры) народов Российской Федерации в Иркутской области», руководствуясь статьей 21 Устава Иркутской области, Положением о службе по охране объектов культурного наследия Иркутской области, утвержденным постановлением Правительства Иркутской области от 9 марта 2010 года № 31-пп, учитывая результаты полевых археологических работ,

ПРИКАЗЫВАЮ:

1. Утвердить границы территории выявленного объекта археологического наследия – «Могильник Усык 1», расположенного в Ольхонском районе Иркутской области, согласно Приложениям 1,2.
2. Режим использования территории объекта археологического наследия установлен статьей 5.1 Федерального закона от 25 июня 2002 года № 73-ФЗ «Об объектах культурного наследия (памятниках истории и культуры) народов Российской Федерации».
3. Настоящий приказ подлежит официальному опубликованию в общественно-политической газете «Областная», сетевом издании «Официальный интернет-портал правовой информации Иркутской области» (ogirk.ru), а также на «Официальном интернет-портале правовой информации» (www.pravo.gov.ru), за исключением Приложений к настоящему приказу в соответствии с приказом Министерства культуры Российской Федерации от 1 сентября 2015 года № 2328 «Об утверждении перечня отдельных сведений об объектах археологического наследия, которые не подлежат опубликованию» после его государственной регистрации.
4. Настоящий приказ вступает в силу после дня его государственной регистрации.

Руководитель службы по охране объектов культурного наследия Иркутской области В. В. Соколов

СЛУЖБА ПО ОХРАНЕ ОБЪЕКТОВ КУЛЬТУРНОГО НАСЛЕДИЯ ИРКУТСКОЙ ОБЛАСТИ

П Р И К А З

15 февраля 2024 года

Иркутск

№ 76-92-спр

Об утверждении границ территории выявленного объекта археологического наследия «Могильник Усык 7»

В соответствии с абзацем 2 пункта 5 статьи 3.1 Федерального закона от 25 июня 2002 года № 73-ФЗ «Об объектах культурного наследия (памятниках истории и культуры) народов Российской Федерации», частью 2 статьи 10<sup>1</sup> Закона Иркутской области от 23 июля 2008 года № 57-оз «Об объектах культурного наследия (памятниках истории и культуры) народов Российской Федерации в Иркутской области», руководствуясь статьей 21 Устава Иркутской области, Положением о службе по охране объектов культурного наследия Иркутской области, утвержденным постановлением Правительства Иркутской области от 9 марта 2010 года № 31-пп, учитывая результаты полевых археологических работ,

ПРИКАЗЫВАЮ:

1. Утвердить границы территории выявленного объекта археологического наследия – «Могильник Усык 7», расположенного в Ольхонском районе Иркутской области, согласно Приложениям 1,2.
2. Режим использования территории объекта археологического наследия установлен статьей 5.1 Федерального закона от 25 июня 2002 года № 73-ФЗ «Об объектах культурного наследия (памятниках истории и культуры) народов Российской Федерации».
3. Настоящий приказ подлежит официальному опубликованию в общественно-политической газете «Областная», сетевом издании «Официальный интернет-портал правовой информации Иркутской области» (ogirk.ru), а также на «Официальном интернет-портале правовой информации» (www.pravo.gov.ru), за исключением Приложений к настоящему приказу в соответствии с приказом Министерства культуры Российской Федерации от 1 сентября 2015 года № 2328 «Об утверждении перечня отдельных сведений об объектах археологического наследия, которые не подлежат опубликованию» после его государственной регистрации.
4. Настоящий приказ вступает в силу после дня его государственной регистрации.

Руководитель службы по охране объектов культурного наследия Иркутской области В. В. Соколов

СЛУЖБА ПО ОХРАНЕ ОБЪЕКТОВ КУЛЬТУРНОГО НАСЛЕДИЯ  
ИРКУТСКОЙ ОБЛАСТИ

П Р И К А З

15 февраля 2024 года

№ 76-99-спр

г. Иркутск

Об утверждении предмета охраны объекта культурного наследия регионального значения

В соответствии с подпунктом 10 пункта 2 статьи 33 Федерального закона от 25 июня 2002 года № 73-ФЗ «Об объектах культурного наследия (памятниках истории и культуры) народов Российской Федерации», руководствуясь статьей 21 Устава Иркутской области, подпунктом 1 пункта 6 Положения о службе по охране объектов культурного наследия Иркутской области, утвержденного постановлением Правительства Иркутской области от 9 марта 2010 года № 31-пп,

ПРИКАЗЫВАЮ:

1. Утвердить предмет охраны объекта культурного наследия регионального значения «Бурятская усадьба: дом жилой, юрта, амбар, навесы», кон. XIX в. (вид объекта культурного наследия – ансамбль), расположенного по адресу: Иркутская область, муниципальный район Иркутский, сельское поселение Голоуштенское, поселок Большое Голоуштеное, улица Харануты, дом 9, согласно приложению к настоящему приказу.
2. Настоящий приказ подлежит официальному опубликованию в общественно-политической газете «Областная», сетевом издании «Официальный интернет-портал правовой информации Иркутской области» (ogirk.ru), а также на «Официальном интернет-портале правовой информации» (www.pravo.gov.ru) после его государственной регистрации.
3. Настоящий приказ вступает в силу после дня его государственной регистрации.

Руководитель службы по охране объектов культурного наследия  
Иркутской области В.В. Соколов

Приложение  
к приказу службы по охране объектов  
культурного наследия Иркутской области  
от 15 февраля 2024 года № 76-99-спр

Предмет охраны

объекта культурного наследия регионального значения «Бурятская усадьба: дом жилой, юрта, амбар, навесы», кон. XIX в., расположенного по адресу: Иркутская область, муниципальный район Иркутский, сельское поселение Голоуштенское, поселок Большое Голоуштеное, улица Харануты, дом 9

1. Градостроительные характеристики и месторасположение:

Усадебный комплекс расположен в исторической части п. Большое Голоуштеное, в восточном угловом фрагменте квартала, ограниченного с западной стороны ул. Байкальской, с северной стороны – ул. Харануты-2, с восточной и южной сторон – огибающей квартал ул. Харануты.

Чистый двор с постройками занимает северный угол большого земельного участка. Одноэтажный жилой дом расположен в центре двора, главным (юго-восточным) и боковым (северо-восточным) фасадами ориентирован на ул. Харануты. В усадьбе, кроме жилого дома, расположены: по северо-западной меже – юрта и навес, по северо-восточной меже – однокамерный амбар. Еще один навес поставлен в юго-западной стороне двора, между домом и юртой. Территория усадьбы по периметру огорожена забором. Въезд устроен с юго-восточной стороны.

2. Объемно-планировочное построение:

Дом жилой – одноэтажный деревянный прямоугольный в плане основной объем, дополненный со стороны бокового (северо-восточного) фасада пониженным входным пристроем с широким крыльцом. Основной объем и пристрой перекрыты двускатными крышами. Вход в помещения дома устроен через пристрой с юго-восточной стороны. Основной объем разделен поперечным перекрытием на жилые и хозяйственные помещения. Жилые комнаты занимают юго-восточную часть дома, кухня – северо-западную.

Юрта – невысокая, рублена из 10 венцов, восьмигранная в плане. Вход осуществляется с юго-восточной стороны. Внутри периметра юрты вкопаны четыре столба, соединенные сверху балками-подпорами для крыши, сложенной из жердей. В центре крыши устроено отверстие для дыма. Кровля из корья, сверху уложен дерн.

Амбар – однокамерный, со входом со стороны дворового (юго-западного) фасада, устроенным из-под небольшого залобника, Торцевые стены амбара вынесены в виде щек, на которые опирается залобник и двускатная тесовая кровля.

Навесы – с тесовой кровлей, опирающейся с уличной стороны – на усадебное ограждение, с дворовой стороны – на опорные столбы, объединенные балкой.

Сохранению подлежат:

- конфигурация и габаритные размеры плана построек по внешнему контуру;
- габариты и расположение капитальных стен построек;
- высотные отметки крыши построек;
- форма, количество, размеры и осевое расположение оконных и дверных проемов построек.

3. Отделка и декоративно-художественное оформление фасадов:

- материал: стены и декоративные элементы, оконные и дверные заполнения – деревянные;
- расстекловка оконных переплетов - историческая, многочастная;
- элементы декоративного оформления фасадов:

Дом жилой

лопатки – из широкой, гладкой доски;  
оконные проемы: высокие, прямоугольные с прямым завершением;  
наличники окон: рамочные, с прямолинейным, профилированным сандриком, фигурным очельем; лобань с волнообразным накладным элементом в верхней части; боковые стойки с прямоугольными свесами; фартук – фигурный;  
ставни: двухстворчатые, двухчастные, филенчатые;  
дверные проемы: прямоугольные с прямым завершением;  
карниз – небольшого выноса;  
фронтоны: щипцовые; торцы слег закрыты причелиной со скошенным свесом. Тимпаны основного объема обшиты широкой гладкой доской, уложенной горизонтально;  
крыльцо – широкое, невысокое, с одним входом.

Юрта

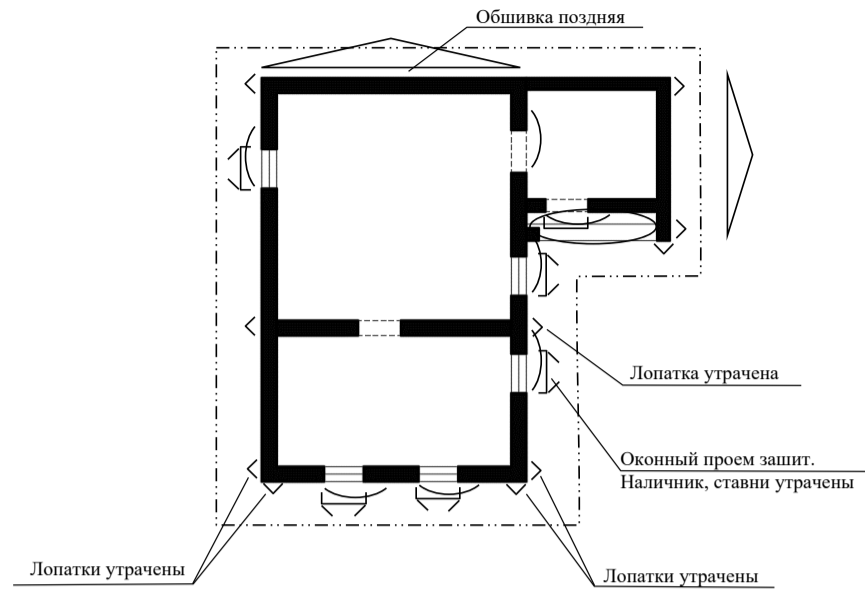
дверной проем – низкий, прямоугольный с прямым завершением.

Амбар

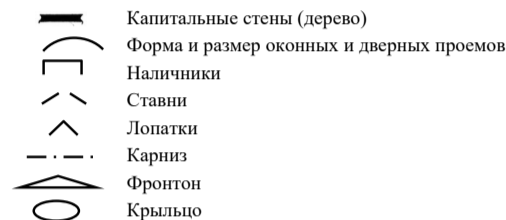
дверной проем – низкий, прямоугольный с прямым завершением;  
крыльцо – высокое, узкое, с широкой площадкой;  
фронтоны – щипцовые.

Приложение 1  
к предмету охраны объекта культурного наследия  
регионального значения «Бурятская усадьба: дом жилой,  
юрта, амбар, навесы», кон. XIX в., расположенного  
по адресу: Иркутская область, муниципальный район  
Иркутский, сельское поселение Голоуштенское,  
поселок Большое Голоуштеное, улица Харануты, дом 9

Схема расположения предмета охраны (ценных элементов)  
Дом жилой

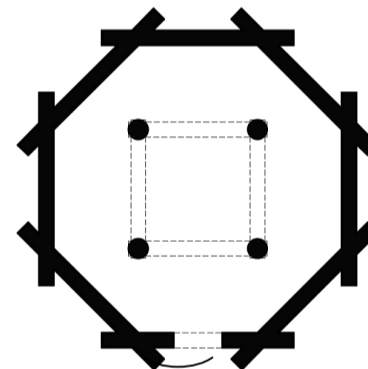


Условные обозначения:

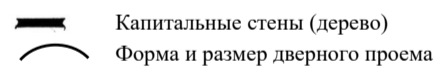


Приложение 2  
к предмету охраны объекта культурного наследия  
регионального значения «Бурятская усадьба: дом жилой,  
юрта, амбар, навесы», кон. XIX в., расположенного  
по адресу: Иркутская область, муниципальный район  
Иркутский, сельское поселение Голоуштенское,  
поселок Большое Голоуштеное, улица Харануты, дом 9

Схема расположения предмета охраны (ценных элементов)  
Юрта

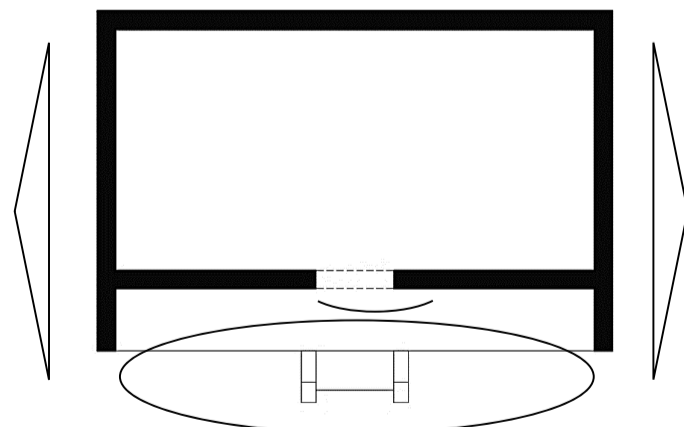


Условные обозначения:

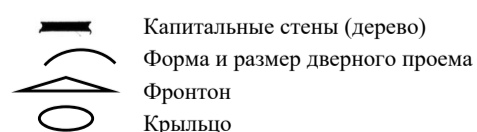


Приложение 3  
к предмету охраны объекта культурного наследия  
регионального значения «Бурятская усадьба: дом жилой,  
юрта, амбар, навесы», кон. XIX в., расположенного  
по адресу: Иркутская область, муниципальный район  
Иркутский, сельское поселение Голоуштенское,  
поселок Большое Голоуштеное, улица Харануты, дом 9

Схема расположения предмета охраны (ценных элементов)  
Амбар



Условные обозначения:





**СЛУЖБА ПО ОХРАНЕ ОБЪЕКТОВ КУЛЬТУРНОГО НАСЛЕДИЯ ИРКУТСКОЙ ОБЛАСТИ**

**П Р И К А З**

15 февраля 2024 года

г. Иркутск

№ 76-100-спр

**Об утверждении предмета охраны объекта культурного наследия регионального значения**

В соответствии с подпунктом 10 пункта 2 статьи 33 Федерального закона от 25 июня 2002 года № 73-ФЗ «Об объектах культурного наследия (памятниках истории и культуры) народов Российской Федерации», руководствуясь статьей 21 Устава Иркутской области, подпунктом 1 пункта 6 Положения о службе по охране объектов культурного наследия Иркутской области, утвержденного постановлением Правительства Иркутской области от 9 марта 2010 года № 31-пп,

**ПРИКАЗЫВАЮ:**

1. Утвердить предмет охраны объекта культурного наследия регионального значения «Покровская церковь», 1900 г. (вид объекта культурного наследия – памятник), расположенного по адресу: Иркутская область, муниципальный район Усольский, сельское поселение Большееланское, деревня Большежилкина, улица Трастовая, дом 4, согласно приложению к настоящему приказу.
2. Настоящий приказ подлежит официальному опубликованию в общественно-политической газете «Областная», сетевом издании «Официальный интернет-портал правовой информации Иркутской области» (ogirk.ru), а также на «Официальном интернет-портале правовой информации» (www.pravo.gov.ru) после его государственной регистрации.
3. Настоящий приказ вступает в силу после дня его государственной регистрации.

Руководитель службы по охране объектов культурного наследия Иркутской области В.В. Соколов

Приложение  
к приказу службы по охране объектов  
культурного наследия Иркутской области  
от 15 февраля 2024 года № 76-100-спр

**Предмет охраны**

**объекта культурного наследия регионального значения «Покровская церковь», 1900 г., расположенного по адресу: Иркутская область, муниципальный район Усольский, сельское поселение Большееланское, деревня Большежилкина, улица Трастовая, дом 4**

**1. Градостроительные характеристики и месторасположение:**

Здание церкви расположено в селе Большежилкино Усольского района, в северном углу квартала, притвор обращен на запад, алтарь на восток.

**2. Объемно-планировочное построение**

Одноэтажное бревенчатое здание церкви, состоит из прямоугольного в плане объема и прямоугольной апсиды со стороны востока. Основной объем внутри поделен капитальными стенами на три объема: первый – притвор, второй – средняя часть храма, третий – алтарь. Вход в здание церкви осуществляется с запада, через крыльцо (паперть). Первоначальная объемно-пространственная композиция состояла из вертикалей храма и колокольни.

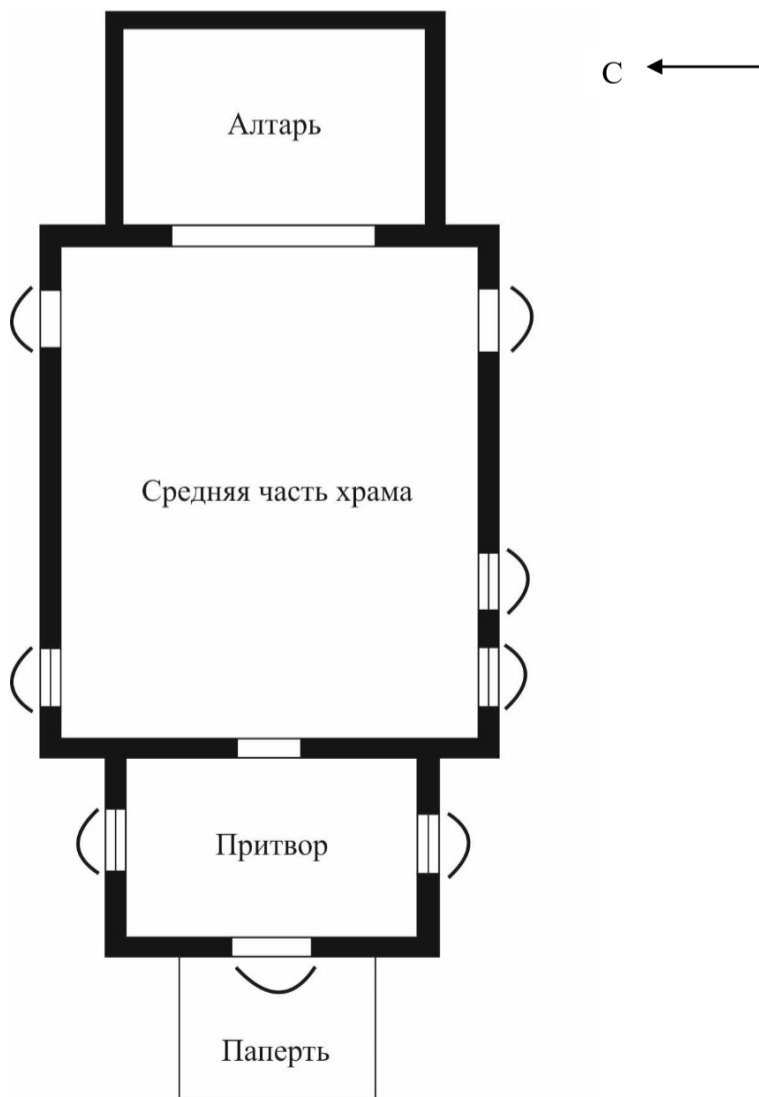
- Конфигурация и габаритные размеры плана по внешнему контуру;
- Габариты и расположение капитальных бревенчатых стен;
- Высотные отметки крыши;
- Форма, количество, размеры и осевое расположение оконных и дверных проемов: оконные и дверные проемы – прямоугольные.

**3. Отделка и декоративно-художественное оформление фасадов:**

Первоначальное декоративное убранство фасадов здания церкви – утрачено.

Приложение  
к предмету охраны объекта культурного наследия  
регионального значения «Покровская церковь»,  
1900 г., расположенного по адресу: Иркутская область,  
муниципальный район Усольский, сельское поселение  
Большееланское, деревня Большежилкина, улица  
Трастовая, дом 4

**Схема обозначения предмета охраны**



**Условные обозначения**

- Капитальные стены
- Оконные и дверные проемы

**СЛУЖБА ПО ОХРАНЕ ОБЪЕКТОВ КУЛЬТУРНОГО НАСЛЕДИЯ ИРКУТСКОЙ ОБЛАСТИ**

**П Р И К А З**

15 февраля 2024 года

г. Иркутск

№ 76-101-спр

**Об утверждении предмета охраны объекта культурного наследия регионального значения**

В соответствии с подпунктом 10 пункта 2 статьи 33 Федерального закона от 25 июня 2002 года № 73-ФЗ «Об объектах культурного наследия (памятниках истории и культуры) народов Российской Федерации», руководствуясь статьей 21 Устава Иркутской области, подпунктом 1 пункта 6 Положения о службе по охране объектов культурного наследия Иркутской области, утвержденного постановлением Правительства Иркутской области от 9 марта 2010 года № 31-пп,

**ПРИКАЗЫВАЮ:**

1. Утвердить предмет охраны объекта культурного наследия регионального значения «Церковь-школа во имя Святой Троицы», 1880-е гг. (вид объекта культурного наследия – памятник), расположенного по адресу: Иркутская область, муниципальный район Черемховский, деревня Мотово, дом 27, согласно приложению к настоящему приказу.
2. Настоящий приказ подлежит официальному опубликованию в общественно-политической газете «Областная», сетевом издании «Официальный интернет-портал правовой информации Иркутской области» (ogirk.ru), а также на «Официальном интернет-портале правовой информации» (www.pravo.gov.ru) после его государственной регистрации.
3. Настоящий приказ вступает в силу после дня его государственной регистрации.

Руководитель службы по охране объектов культурного наследия Иркутской области В.В. Соколов

Приложение  
к приказу службы по охране объектов  
культурного наследия Иркутской области  
от 15 февраля 2024 года № 76-101-спр

**Предмет охраны**

**объекта культурного наследия регионального значения «Церковь-школа во имя Святой Троицы», 1880-е гг., расположенного по адресу: Иркутская область, муниципальный район Черемховский, деревня Мотово, дом 27**

**1. Градостроительные характеристики и месторасположение:**

Здание церкви расположено в деревне Мотово Черемховского района на высоком берегу реки Белая.

**2. Объемно-планировочное построение:**

Одноэтажное бревенчатое здание церкви, состоит из прямоугольного в плане объема под двускатной кровлей. Вход осуществляется с севера через крыльцо под двускатным навесом с треугольным фронтоном.

Конфигурация и габаритные размеры плана по внешнему контуру.

Габариты и расположение капитальных бревенчатых стен.

Высотные отметки крыши.

Форма, количество, размеры и осевое расположение оконных и дверных проемов.

**3. Отделка и декоративно-художественное оформление фасадов:**

- материал исполнения декоративно-художественных элементов – дерево;

- расстекловка окон – шестиячеистая;

- элементы декоративного оформления фасадов:

оконные и дверные проемы – лучковые.

наличники – барочные, с сандриками, состоящими из встречных волот со сложным изгибом плечиков. Подвышение наличников, декорировано накладными фигурными элементами. Боковые свесы и фартук фигурного очертания.

ставни – двухстворчатые, филленчатые, трехчастные на металлических жижовинах.

фриз – состоит из горизонтально уложенной доски.

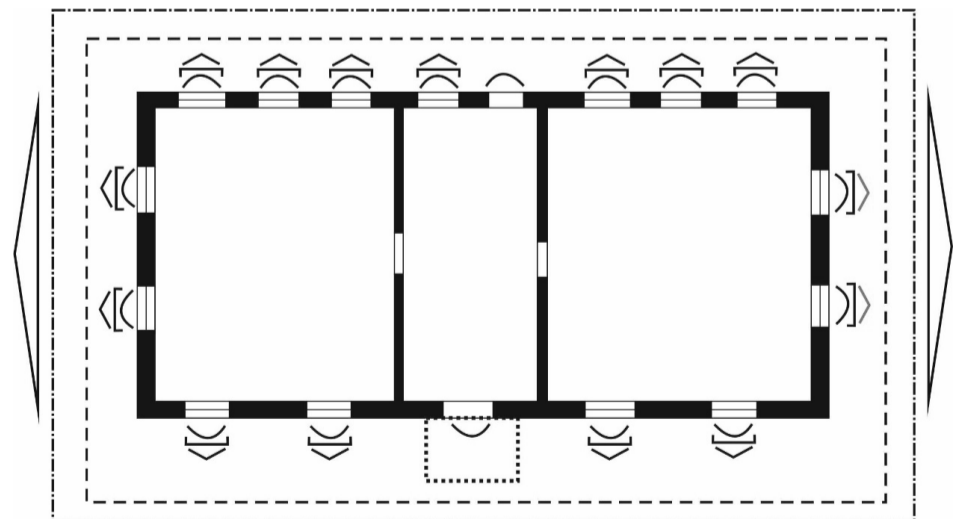
карниз – подшивной с пропиленным подзором, большого выноса.

фронтон – трапециевидный, тимпан зашит вертикально поставленной доской.

крыльцо – состоит из навеса под двускатной крышей с фронтоном, опирающимся на два деревянных столба прямоугольного сечения.

Приложение  
к предмету охраны объекта культурного  
наследия регионального значения  
«Церковь-школа во имя Святой Троицы», 1880-е  
гг., расположенного по адресу: Иркутская область,  
муниципальный район Черемховский,  
деревня Мотово, дом 27

**Схема обозначения предмета охраны в уровне 1 этажа**



**Условные обозначения**

- Капитальные стены
- Оконные и дверные проемы
- Наличники
- Ставни
- Крыльцо
- Фронтон
- Карниз
- Фриз

Примечание: Красным цветом отмечены утраченные элементы. Желтым - поздние пристрой.

СЛУЖБА ПО ОХРАНЕ ОБЪЕКТОВ КУЛЬТУРНОГО НАСЛЕДИЯ  
ИРКУТСКОЙ ОБЛАСТИ

## П Р И К А З

15 февраля 2024 года

№ 76-102-спр

г. Иркутск

Об утверждении предмета охраны объекта культурного наследия  
регионального значения

В соответствии с подпунктом 10 пункта 2 статьи 33 Федерального закона от 25 июня 2002 года № 73-ФЗ «Об объектах культурного наследия (памятниках истории и культуры) народов Российской Федерации», руководствуясь статьей 21 Устава Иркутской области, подпунктом 1 пункта 6 Положения о службе по охране объектов культурного наследия Иркутской области, утвержденного постановлением Правительства Иркутской области от 9 марта 2010 года № 31-пп, ПРИКАЗЫВАЮ:

1. Утвердить предмет охраны объекта культурного наследия регионального значения «Церковь Преображенская», 1876 г. (вид объекта культурного наследия – памятник), расположенного по адресу: Иркутская область, муниципальный район Черемховский, сельское поселение Булайское, село Верхний Булай, улица Энергетиков, земельный участок 10, согласно приложению к настоящему приказу.
2. Настоящий приказ подлежит официальному опубликованию в общественно-политической газете «Областная», сетевом издании «Официальный интернет-портал правовой информации Иркутской области» (ogirk.ru), а также на «Официальном интернет-портале правовой информации» (www.pravo.gov.ru) после его государственной регистрации.
3. Настоящий приказ вступает в силу после дня его государственной регистрации.

Руководитель службы по охране объектов культурного наследия  
Иркутской области В.В. Соколов

Приложение  
к приказу службы по охране объектов  
культурного наследия Иркутской области  
от 15 февраля 2024 года № 76-102-спр

**Предмет охраны**  
объекта культурного наследия регионального значения «Церковь Преображенская», 1876 г.,  
расположенного по адресу: Иркутская область,  
муниципальный район Черемховский, сельское поселение Булайское,  
село Верхний Булай, улица Энергетиков, земельный участок 10

**1. Градостроительные характеристики и месторасположение:**

Здание церкви расположено в селе Верхний Булай Черемховского района, стоит на высоком холме, в средней части села.

**2. Объемно-планировочное построение:**

Бревенчатое здание церкви, состоит из прямоугольного в плане объема храма – двухъярусного четверика, с высокой четырехскатной крышей. К объему храма со стороны востока примыкает прямоугольная в плане апсида с алтарем под двускатной крышей. К западной части храма в одну высоту с апсидой расположена трапезная под двускатной кровлей и притвор.

Конфигурация и габаритные размеры плана по внешнему контуру.

Габариты и расположение капитальных бревенчатых стен.

Высотные отметки крыши.

Форма, количество, размеры и осевое расположение оконных и дверных проемов.

**3. Отделка и декоративно-художественное оформление фасадов:**

- материал исполнения декоративно-художественных элементов – дерево;

- расстекловка окон – шестиячеиная;

- элементы декоративного оформления фасадов:

оконные и дверные проемы – лучковые.

наличники – барочные, с сандриками состоящими из встречных волют со сложным изгибом плечиков. Подвышение наличников, декорировано накладными боковыми фигурными ушками. Боковые свесы и фартук фигурного очертания.

обшивка – горизонтально уложенная калеванная доска.

лопатки – гладкие, в первом уровне декорированы кольцами на криволинейных филленках.

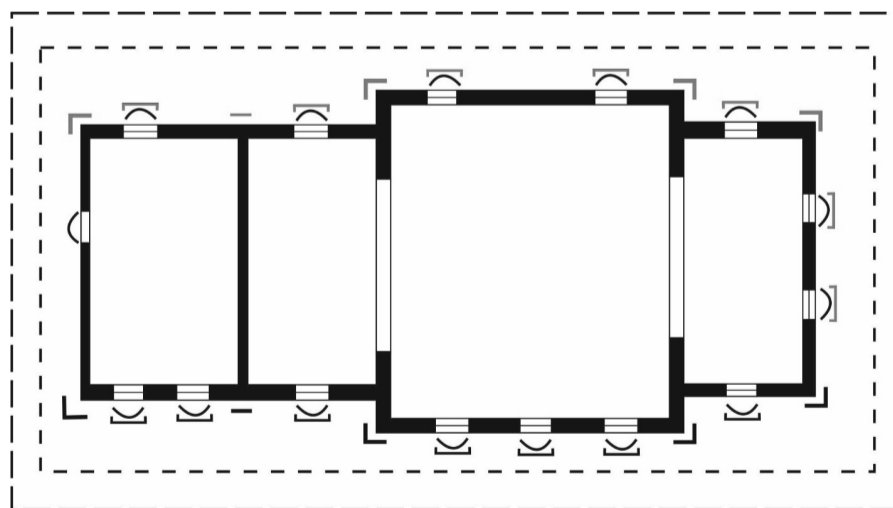
карниз – подшивной, небольшого выноса.

**4. Отделка и декоративно-художественное оформление интерьеров**

Четверик храма перекрыт пологим одноцентровым сводом. Помещение храма соединяются с аркой лучкового очертания. Арка опирается на квадратную в плане колонну, примыкающую одной стороной к перегородке. Колонна имеет постамент, ствол ее украшен нишами таких же очертаний как на фасаде здания. В интерьерах южная и северная стены храма расчленяются пилястрами с капителями дорического ордера.

Приложение  
к предмету охраны объекта культурного наследия  
регионального значения «Церковь Преображенская»,  
1876 г., расположенного по адресу: Иркутская область,  
муниципальный район Черемховский, сельское поселение  
Булайское, село Верхний Булай, улица Энергетиков,  
земельный участок 10

Схема обозначения предмета охраны в уровне 1 этажа

**Условные обозначения**

- Капитальные стены
- Оконные и дверные проемы
- Наличники
- Лопатки
- Карниз
- Обшивка

Примечание: Красным цветом отмечены утраченные элементы.

СЛУЖБА ПО ОХРАНЕ ОБЪЕКТОВ КУЛЬТУРНОГО НАСЛЕДИЯ  
ИРКУТСКОЙ ОБЛАСТИ

## П Р И К А З

15 февраля 2024 года

№ 76-103-спр

г. Иркутск

Об утверждении предмета охраны объекта культурного наследия  
регионального значения

В соответствии с подпунктом 10 пункта 2 статьи 33 Федерального закона от 25 июня 2002 года № 73-ФЗ «Об объектах культурного наследия (памятниках истории и культуры) народов Российской Федерации», руководствуясь статьей 21 Устава Иркутской области, подпунктом 1 пункта 6 Положения о службе по охране объектов культурного наследия Иркутской области, утвержденного постановлением Правительства Иркутской области от 9 марта 2010 года № 31-пп, ПРИКАЗЫВАЮ:

1. Утвердить предмет охраны объекта культурного наследия регионального значения «Николаевская церковь», 1888 г., 1950-е гг. (вид объекта культурного наследия – памятник), расположенного по адресу: Иркутская область, муниципальный район Черемховский, сельское поселение Каменно-Ангарское, деревня Балухарь, улица Советская, земельный участок 18, согласно приложению к настоящему приказу.
2. Настоящий приказ подлежит официальному опубликованию в общественно-политической газете «Областная», сетевом издании «Официальный интернет-портал правовой информации Иркутской области» (ogirk.ru), а также на «Официальном интернет-портале правовой информации» (www.pravo.gov.ru) после его государственной регистрации.
3. Настоящий приказ вступает в силу после дня его государственной регистрации.

Руководитель службы по охране объектов культурного наследия  
Иркутской области В.В. Соколов

Приложение  
к приказу службы по охране объектов  
культурного наследия Иркутской области  
от 15 февраля 2024 года № 76-103-спр

**Предмет охраны**  
объекта культурного наследия регионального значения «Николаевская церковь», 1888 г., 1950-е гг.,  
расположенного по адресу: Иркутская область, муниципальный район Черемховский,  
сельское поселение Каменно-Ангарское, деревня Балухарь,  
улица Советская, земельный участок 18

**1. Градостроительные характеристики и месторасположение:**

Здание церкви расположено в деревне Балухарь Черемховского района, южным фасадом обращено на ул. Советскую.

**2. Объемно-планировочное построение:**

Одноэтажное бревенчатое здание церкви, состоит из прямоугольного в плане центрального объема под двускатной кровлей, пятигранной апсиды со стороны востока и пониженного объема притвора под двускатной кровлей со стороны запада. Основной объем внутри поделен капитальными стенами на два объема: первый – средняя часть храма, второй – алтарь.

Конфигурация и габаритные размеры плана по внешнему контуру.

Габариты и расположение капитальных бревенчатых стен.

Высотные отметки крыши.

Форма, количество, размеры и осевое расположение оконных и дверных проемов.

**3. Отделка и декоративно-художественное оформление фасадов:**

- материал исполнения декоративно-художественных элементов – дерево;

- элементы декоративного оформления фасадов:

оконные и дверные проемы – прямоугольные.

Приложение  
к предмету охраны объекта культурного наследия  
регионального значения «Николаевская церковь», 1888 г.,  
1950-е гг., расположенного по адресу: Иркутская область,  
муниципальный район Черемховский, сельское поселение  
Каменно-Ангарское, деревня Балухарь, улица Советская,  
земельный участок 18

Схема обозначения предмета охраны в уровне 1 этажа

**Условные обозначения**

- Капитальные стены
- Оконные и дверные проемы

Примечание: Желтым цветом обозначены поздние пристрой.

СЛУЖБА ПО ОХРАНЕ ОБЪЕКТОВ КУЛЬТУРНОГО НАСЛЕДИЯ  
ИРКУТСКОЙ ОБЛАСТИ

П Р И К А З

15 февраля 2024 года

№ 76-104-спр

г. Иркутск

Об утверждении предмета охраны объекта культурного наследия  
регионального значения

В соответствии с подпунктом 10 пункта 2 статьи 33 Федерального закона от 25 июня 2002 года № 73-ФЗ «Об объектах культурного наследия (памятниках истории и культуры) народов Российской Федерации», руководствуясь статьей 21 Устава Иркутской области, подпунктом 1 пункта 6 Положения о службе по охране объектов культурного наследия Иркутской области, утвержденного постановлением Правительства Иркутской области от 9 марта 2010 года № 31-пп,

ПРИКАЗЫВАЮ:

1. Утвердить предмет охраны объекта культурного наследия регионального значения «Магазин купца Н.И. Пухова», кон. XIX - нач. XX вв. (вид объекта культурного наследия – памятник), расположенного по адресу: Иркутская область, городской округ город Усолье-Сибирское, город Усолье-Сибирское, улица Карла Маркса, дом 20, согласно приложению к настоящему приказу.

2. Настоящий приказ подлежит официальному опубликованию в общественно-политической газете «Областная», сетевом издании «Официальный интернет-портал правовой информации Иркутской области» (ogirk.ru), а также на «Официальном интернет-портале правовой информации» (www.pravo.gov.ru) после его государственной регистрации.

3. Настоящий приказ вступает в силу после дня его государственной регистрации.

Руководитель службы по охране объектов культурного наследия  
Иркутской области В.В. Соколов

Приложение  
к приказу службы по охране объектов  
культурного наследия Иркутской области  
от 15 февраля 2024 года № 76-104-спр

Предмет охраны  
объекта культурного наследия регионального значения  
«Магазин купца Н.И. Пухова», кон. XIX - нач. XX вв., расположенного по адресу:  
Иркутская область, городской округ город Усолье-Сибирское,  
город Усолье-Сибирское, улица Карла Маркса, дом 20

1. Градостроительные характеристики и месторасположение:

Здание расположено в исторической части города Усолье-Сибирское, главным (северо-восточным) фасадом поставлено по красной линии застройки ул. К. Маркса;

2. Объемно-планировочное построение:

Одноэтажное кирпичное здание прямоугольного в плане, под скатной крышей. Вход в здание расположен по 2-ой оси со стороны главного (северо-восточного) фасада.

- Конфигурация и габаритные размеры плана по внешнему контуру;

- Габариты и расположение капитальных кирпичных стен;

- Высотные отметки крыши;

- Форма, количество, размеры и осевое расположение оконных и дверных проемов.

3. Отделка и декоративно-художественное оформление фасадов:

- материал исполнения декоративно-художественных элементов – кирпич;

- цоколь – кирпичный;

- элементы декоративного оформления фасадов:

оконные и дверной (центральный) проемы – прямоугольные; наличники – ленточные, с щипцовыми на плечиках профилированными сандриками. Гладкое подвышение сандриков выделено центральным замковым камнем. Дверной проем оформлен аналогично. Наличники расположены со стороны главного (северо-восточного) фасада;

подоконный пояс – прямоугольного сечения, расположен со стороны главного (северо-восточного) фасада;

пилястры – широкие, рустованные, расположены со стороны главного (северо-восточного) фасада;

фриз – ступенчатый, с парными выступающими прямоугольными элементами по одной оси с оконными проемами, понизу выделен ступенчатым пояском;

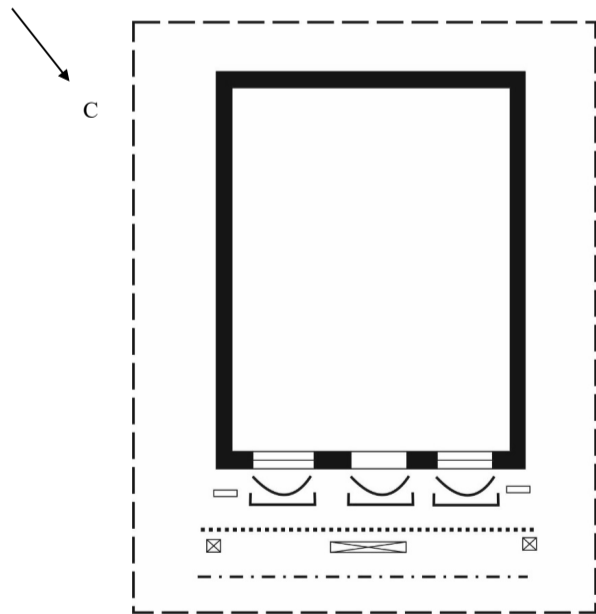
карниз – ступенчатый, небольшого выноса;

парапетные тумбы – прямоугольные в плане, расположены со стороны главного (северо-восточного) фасада;

аттиковая стенка – прямоугольная, с лежачей нишей внутри, расположена со стороны главного (северо-восточного) фасада.

Приложение  
к предмету охраны объекта культурного наследия  
регионального значения «Магазин купца  
Н.И. Пухова», кон. XIX - нач. XX вв., расположенного по  
адресу: Иркутская область, городской округ  
город Усолье-Сибирское, город Усолье-Сибирское,  
улица Карла Маркса, дом 20

Схема обозначения предмета охраны



Условные обозначения:

- Капитальные стены
- Оконные и дверной проемы
- Наличники
- Подоконный пояс
- Пилястры
- Фриз
- Карниз
- Тумбы
- Аттиковая стенка

СЛУЖБА ПО ОХРАНЕ ОБЪЕКТОВ КУЛЬТУРНОГО НАСЛЕДИЯ  
ИРКУТСКОЙ ОБЛАСТИ

П Р И К А З

15 февраля 2024 года

№ 76-106-спр

г. Иркутск

Об утверждении предмета охраны объекта культурного наследия регионального значения

В соответствии с подпунктом 10 пункта 2 статьи 33 Федерального закона от 25 июня 2002 года № 73-ФЗ «Об объектах культурного наследия (памятниках истории и культуры) народов Российской Федерации», руководствуясь статьей 21 Устава Иркутской области, подпунктом 1 пункта 6 Положения о службе по охране объектов культурного наследия Иркутской области, утвержденного постановлением Правительства Иркутской области от 9 марта 2010 года № 31-пп,

ПРИКАЗЫВАЮ:

1. Утвердить предмет охраны объекта культурного наследия регионального значения «Флигель кожевника И.Я. Брусиенко», кон. XIX - нач. XX вв. (вид объекта культурного наследия – памятник), расположенного по адресу: Иркутская область, городской округ город Усолье-Сибирское, город Усолье-Сибирское, улица Ленина, дом 346, согласно приложению к настоящему приказу.

2. Настоящий приказ подлежит официальному опубликованию в общественно-политической газете «Областная», сетевом издании «Официальный интернет-портал правовой информации Иркутской области» (ogirk.ru), а также на «Официальном интернет-портале правовой информации» (www.pravo.gov.ru) после его государственной регистрации.

3. Настоящий приказ вступает в силу после дня его государственной регистрации.

Руководитель службы по охране объектов культурного наследия  
Иркутской области В.В. Соколов

Приложение  
к приказу службы по охране объектов  
культурного наследия Иркутской области  
от 15 февраля 2024 года № 76-106-спр

Предмет охраны  
объекта культурного наследия регионального значения «Флигель кожевника И.Я. Брусиенко»,  
кон. XIX - нач. XX вв., расположенного по адресу: Иркутская область,  
городской округ город Усолье-Сибирское, город Усолье-Сибирское, улица Ленина, дом 346

1. Градостроительные характеристики и месторасположение:

Дом расположен в исторической части города Усолье-Сибирское, главным (северо-восточным) фасадом выходит на ул. К. Маркса.

2. Объемно-планировочное построение:

Крупный одноэтажный деревянный, Г-образный в плане дом на высоком кирпичном цоколе, состоит из двух объемов, лицевого - выходящего на улицу, перекрытого крышей с вальмами и дворового объема перекрытого двускатной крышей с фронтоном. Входы в дом осуществляются со стороны бокового (северо-западного) и дворового (юго-западного) фасадов через входные пристрой под односкатными крышами.

- Конфигурация и габаритные размеры плана по внешнему контуру;

- Габариты и расположение капитальных бревенчатых стен;

- Высотные отметки крыши;

- Форма, количество, размеры и осевое расположение оконных и дверных проемов.

3. Отделка и декоративно-художественное оформление фасадов:

- материал исполнения декоративно-художественных элементов – дерево;

- расстеловка окон – шестичастая (утрачена);

- элементы декоративного оформления фасадов лицевого объема:

оконные проемы – лучковые;

наличники (1 вид) – с щипцовыми профилированными на плечиках сандриками с пропиленным подзором и очельем.

Лобань гладкая, высокая с фигурными пропиленными ушками по бокам. Свесы боковых стоек фигурные, фартук прямолинейного очертания с рамками и пропиленными веерами. Наличники расположены со стороны главного (северо-восточного) и бокового (юго-восточного) фасадов;

наличники (3 вид) – с прямыми профилированными сандриками на гладком подвышении. Наличники расположены со стороны главного бокового (северо-западного) фасада;

ставни – двусторчатые, трехчастные, филенчатые. Ставни расположены со стороны главного (северо-восточного) и бокового (юго-восточного) фасадов;

обшивка – горизонтально уложенная калеванная доска, в подоконном уровне доска уложена в ёлочку;

лопатки – филенчатые, четырехчастые, заполнены пропиленным декором, в подоконном уровне филенки заполнены объемными элементами по типу «бриллиант»;

фриз – широкий, состоит из вертикально поставленной доски с нащельником, по нижнему краю фриза проходит пропиленной подзор и ряд сухариков;

карниз – подшивной профилированный большого выноса, с пропиленным подзором и рядом сухариков;

- элементы декоративного оформления фасадов дворового объема:

оконные проемы – лучковые;

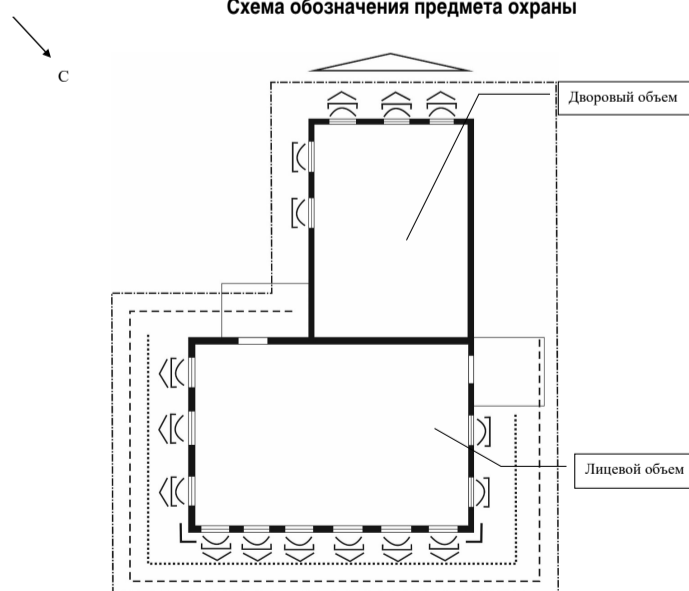
наличники (2 вид) – с щипцовыми профилированными на плечиках сандриками на гладкой высокой лобане. Свесы боковых стоек фигурные, фартук прямолинейного очертания;

ставни – двусторчатые, трехчастные, филенчатые;

карниз – подшивной профилированный небольшого выноса, с пропиленным подзором.

Приложение  
к предмету охраны объекта культурного наследия  
регионального значения «Флигель кожевника  
И.Я. Брусиенко», кон. XIX - нач. XX вв., расположенного  
по адресу: Иркутская область, городской округ город  
Усолье-Сибирское, город Усолье-Сибирское,  
улица Ленина, дом 346

Схема обозначения предмета охраны



Условные обозначения

- Капитальные стены
- Оконные проемы
- Наличники
- Ставни
- Обшивка
- Лопатки
- Фриз
- Карниз
- Фронтон

СЛУЖБА ПО ОХРАНЕ ОБЪЕКТОВ КУЛЬТУРНОГО НАСЛЕДИЯ  
ИРКУТСКОЙ ОБЛАСТИ

## П Р И К А З

15 февраля 2024 года

№ 76-105-спр

г. Иркутск

## Об утверждении предмета охраны объекта культурного наследия регионального значения

В соответствии с подпунктом 10 пункта 2 статьи 33 Федерального закона от 25 июня 2002 года № 73-ФЗ «Об объектах культурного наследия (памятниках истории и культуры) народов Российской Федерации», руководствуясь статьей 21 Устава Иркутской области, подпунктом 1 пункта 6 Положения о службе по охране объектов культурного наследия Иркутской области, утвержденного постановлением Правительства Иркутской области от 9 марта 2010 года № 31-пп, ПРИКАЗЫВАЮ:

1. Утвердить предмет охраны объекта культурного наследия регионального значения «Дом купца Н.Г. Варваричева», 1895 г. (вид объекта культурного наследия – памятник), расположенного по адресу: Иркутская область, городской округ город Усолье-Сибирское, город Усолье-Сибирское, улица Карла Маркса, дом 16, согласно приложению к настоящему приказу.
2. Настоящий приказ подлежит официальному опубликованию в общественно-политической газете «Областная», сетевом издании «Официальный интернет-портал правовой информации Иркутской области» (ogirk.ru), а также на «Официальном интернет-портале правовой информации» (www.pravo.gov.ru) после его государственной регистрации.
3. Настоящий приказ вступает в силу после дня его государственной регистрации.

Руководитель службы по охране объектов культурного наследия  
Иркутской области В.В. Соколов

Приложение  
к приказу службы по охране объектов  
культурного наследия Иркутской области  
от 15 февраля 2024 года № 76-105-спр

**Предмет охраны**  
объекта культурного наследия регионального значения «Дом купца  
Н.Г. Варваричева», 1895 г., расположенного по адресу:  
Иркутская область, городской округ город Усолье-Сибирское,  
город Усолье-Сибирское, улица Карла Маркса, дом 16

## 1. Градостроительные характеристики и месторасположение:

Дом расположен в исторической части города Усолье-Сибирское, главным (северо-восточным) фасадом поставлен по красной линии застройки ул. К. Маркса.

## 2. Объемно-планировочное построение:

Крупное двухэтажное кирпичное здание сложной формы в плане, под вальмовой крышей. К зданию со стороны юго-западного фасада устроен протяженный пристрой, со стороны юго-восточного фасада в уровне второго этажа устроен балкон под односкатным навесом. Со стороны бокового (юго-восточного) фасада расположен равновысокий лестничный пристрой. В одну линию с северо-восточным фасадом устроена каменная арка с воротами и калиткой.

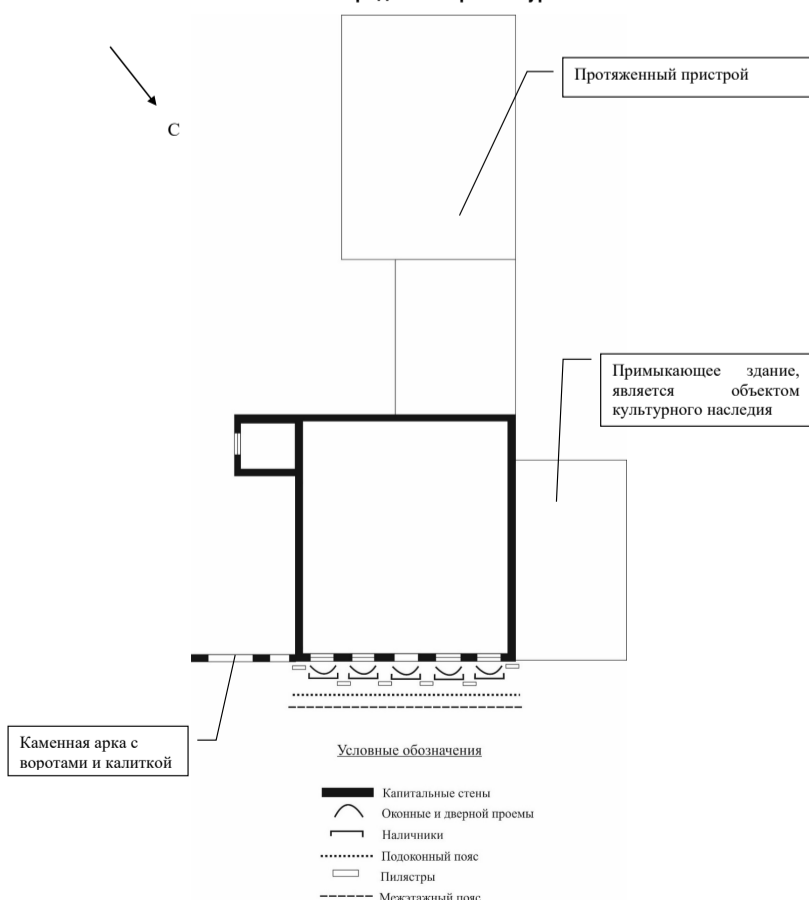
- Конфигурация и габаритные размеры плана по внешнему контуру;
- Габариты и расположение капитальных кирпичных стен;
- Высотные отметки крыши;
- Форма, количество, размеры и осевое расположение оконных и дверных проемов.

## 3. Отделка и декоративно-художественное оформление фасадов:

- материал исполнения декоративно-художественных элементов – кирпич;
- цоколь – песчаниковый;
- элементы декоративного оформления фасадов основного объема здания: оконные и дверной (центральный) проемы – прямоугольные; наличники – ленточные, с прямолинейными ступенчатыми сандриками. Подвышение декорированное поясом в виде зубчиков и кронштейнами по бокам. Дверной проем оформлен аналогично. Наличники расположены со стороны главного (северо-восточного) и бокового (юго-восточного) фасадов.
- подоконный пояс – в уровне первого этажа образован прямоугольными нишами; в уровне второго этажа образован симметричными нишами, заполненными циркульными элементами, под центральным оконным проемом выступающие прямоугольные элементы. Подоконный пояс расположен со стороны главного (северо-восточного) фасада;
- пилястры – фланкируют углы и раскреповывают фасад в межоконных пространствах, крайние и центральные рустованные. Пилястры расположены со стороны главного (северо-восточного) фасада;
- межэтажный пояс – ступенчатый. Межэтажный пояс расположен со стороны главного (северо-восточного) фасада;
- фриз – широкий, ступенчатый, снизу выделенный пояском, раскрепован по осям пилястр;
- карниз – ступенчатый, оштукатуренный, небольшого выноса;
- парапетные тумбы – прямоугольные в плане, заполнены небольшими нишами, завершаются ступенчатым профилем. Парапетные тумбы расположены со стороны главного (северо-восточного) фасада;
- аттиковая стенка – состоит из прямоугольных в плане тумб, соединенных между собой циркульным верхом, внутри устроено сквозное круглое отверстие. Аттиковая стенка расположена со стороны главного (северо-восточного) фасада.

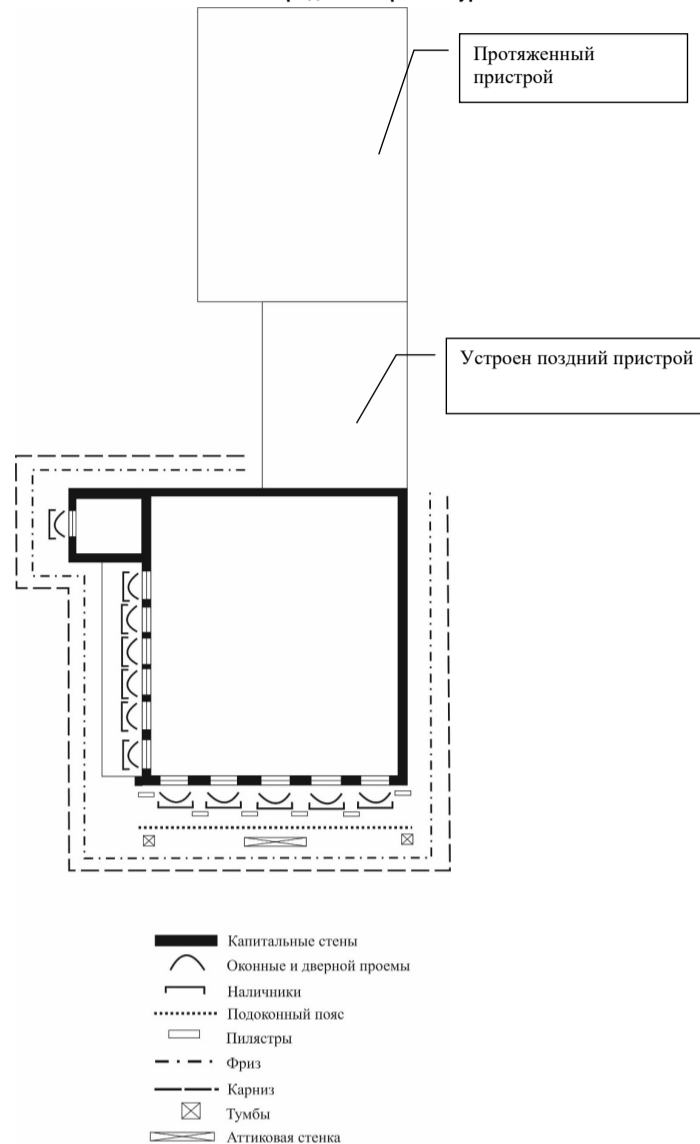
Приложение 1  
к предмету охраны объекта культурного наследия  
регионального значения «Дом купца Н.Г. Варваричева»,  
1895 г., расположенного по адресу: Иркутская область,  
городской округ город Усолье-Сибирское,  
город Усолье-Сибирское, улица Карла Маркса, дом 16

## Схема обозначения предмета охраны в уровне 1 этажа



Приложение 1  
к предмету охраны объекта культурного наследия  
регионального значения «Дом купца Н.Г. Варваричева»,  
1895 г., расположенного по адресу: Иркутская область,  
городской округ город Усолье-Сибирское,  
город Усолье-Сибирское, улица Карла Маркса, дом 16

## Схема обозначения предмета охраны в уровне 1 этажа



## СЛУЖБА ПО ОХРАНЕ ОБЪЕКТОВ КУЛЬТУРНОГО НАСЛЕДИЯ ИРКУТСКОЙ ОБЛАСТИ

## П Р И К А З

15 февраля 2024 года

Иркутск

№ 76-89-спр

Об утверждении границ территории выявленного объекта археологического наследия  
«Могильник Усык 4»

В соответствии с абзацем 2 пункта 5 статьи 3.1 Федерального закона от 25 июня 2002 года № 73-ФЗ «Об объектах культурного наследия (памятниках истории и культуры) народов Российской Федерации», частью 2 статьи 10<sup>1</sup> Закона Иркутской области от 23 июля 2008 года № 57-оз «Об объектах культурного наследия (памятниках истории и культуры) народов Российской Федерации в Иркутской области», руководствуясь статьей 21 Устава Иркутской области, Положением о службе по охране объектов культурного наследия Иркутской области, утвержденным постановлением Правительства Иркутской области от 9 марта 2010 года № 31-пп, учитывая результаты полевых археологических работ, ПРИКАЗЫВАЮ:

1. Утвердить границы территории выявленного объекта археологического наследия – «Могильник Усык 4», расположенного в Ольхонском районе Иркутской области, согласно Приложениям 1,2.
2. Режим использования территории объекта археологического наследия установлен статьей 5.1 Федерального закона от 25 июня 2002 года № 73-ФЗ «Об объектах культурного наследия (памятниках истории и культуры) народов Российской Федерации».
3. Настоящий приказ подлежит официальному опубликованию в общественно-политической газете «Областная», сетевом издании «Официальный интернет-портал правовой информации Иркутской области» (ogirk.ru), а также на «Официальном интернет-портале правовой информации» (www.pravo.gov.ru), за исключением Приложений к настоящему приказу в соответствии с приказом Министерства культуры Российской Федерации от 1 сентября 2015 года № 2328 «Об утверждении перечня отдельных сведений об объектах археологического наследия, которые не подлежат опубликованию» после его государственной регистрации.
4. Настоящий приказ вступает в силу после дня его государственной регистрации.

Руководитель службы по охране объектов культурного наследия Иркутской области В. В. Соколов

## СЛУЖБА ПО ОХРАНЕ ОБЪЕКТОВ КУЛЬТУРНОГО НАСЛЕДИЯ ИРКУТСКОЙ ОБЛАСТИ

## П Р И К А З

15 февраля 2024 года

Иркутск

№ 76-90-спр

Об утверждении границ территории выявленного объекта археологического наследия  
«Могильник Усык 5»

В соответствии с абзацем 2 пункта 5 статьи 3.1 Федерального закона от 25 июня 2002 года № 73-ФЗ «Об объектах культурного наследия (памятниках истории и культуры) народов Российской Федерации», частью 2 статьи 10<sup>1</sup> Закона Иркутской области от 23 июля 2008 года № 57-оз «Об объектах культурного наследия (памятниках истории и культуры) народов Российской Федерации в Иркутской области», руководствуясь статьей 21 Устава Иркутской области, Положением о службе по охране объектов культурного наследия Иркутской области, утвержденным постановлением Правительства Иркутской области от 9 марта 2010 года № 31-пп, учитывая результаты полевых археологических работ, ПРИКАЗЫВАЮ:

1. Утвердить границы территории выявленного объекта археологического наследия – «Могильник Усык 5», расположенного в Ольхонском районе Иркутской области, согласно Приложениям 1,2.
2. Режим использования территории объекта археологического наследия установлен статьей 5.1 Федерального закона от 25 июня 2002 года № 73-ФЗ «Об объектах культурного наследия (памятниках истории и культуры) народов Российской Федерации».
3. Настоящий приказ подлежит официальному опубликованию в общественно-политической газете «Областная», сетевом издании «Официальный интернет-портал правовой информации Иркутской области» (ogirk.ru), а также на «Официальном интернет-портале правовой информации» (www.pravo.gov.ru), за исключением Приложений к настоящему приказу в соответствии с приказом Министерства культуры Российской Федерации от 1 сентября 2015 года № 2328 «Об утверждении перечня отдельных сведений об объектах археологического наследия, которые не подлежат опубликованию» после его государственной регистрации.
4. Настоящий приказ вступает в силу после дня его государственной регистрации.

Руководитель службы по охране объектов культурного наследия Иркутской области В. В. Соколов



СЛУЖБА ПО ОХРАНЕ ОБЪЕКТОВ КУЛЬТУРНОГО НАСЛЕДИЯ  
ИРКУТСКОЙ ОБЛАСТИ

П Р И К А З

15 февраля 2024 года

№ 76-107-спр

г. Иркутск

Об утверждении предмета охраны объекта культурного наследия регионального значения

В соответствии с подпунктом 10 пункта 2 статьи 33 Федерального закона от 25 июня 2002 года № 73-ФЗ «Об объектах культурного наследия (памятниках истории и культуры) народов Российской Федерации», руководствуясь статьей 21 Устава Иркутской области, подпунктом 1 пункта 6 Положения о службе по охране объектов культурного наследия Иркутской области, утвержденного постановлением Правительства Иркутской области от 9 марта 2010 года № 31-пп, ПРИКАЗЫВАЮ:

1. Утвердить предмет охраны объекта культурного наследия регионального значения «Дом жилой кожевника И.Я. Брусиенко», кон. XIX - нач. XX вв. (вид объекта культурного наследия – памятник), расположенного по адресу: Иркутская область, городской округ Усолье-Сибирское, город Усолье-Сибирское, улица Ленина, дом 34а, согласно приложению к настоящему приказу.
2. Настоящий приказ подлежит официальному опубликованию в общественно-политической газете «Областная», сетевом издании «Официальный интернет-портал правовой информации Иркутской области» (ogirk.ru), а также на «Официальном интернет-портале правовой информации» (www.pravo.gov.ru) после его государственной регистрации.
3. Настоящий приказ вступает в силу после дня его государственной регистрации.

Руководитель службы по охране объектов культурного наследия Иркутской области В.В. Соколов

Приложение  
к приказу службы по охране объектов  
культурного наследия Иркутской области  
от 15 февраля 2024 года № 76-107-спр

Предмет охраны

объекта культурного наследия регионального значения «Дом жилой кожевника И.Я. Брусиенко», кон. XIX - нач. XX вв., расположенного по адресу: Иркутская область, городской округ город Усолье-Сибирское, город Усолье-Сибирское, улица Ленина, дом 34а

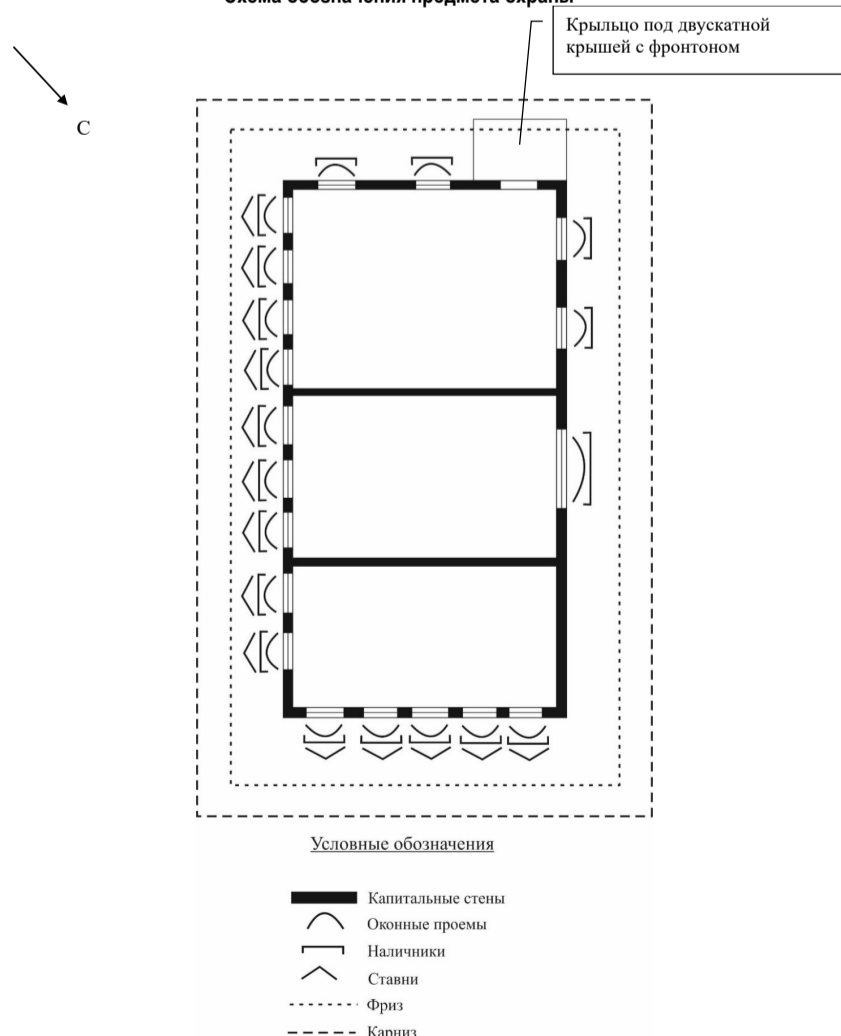
**1. Градостроительные характеристики и месторасположение:**  
Дом расположен в исторической части города Усолье-Сибирское, на пересечении улиц: лицевым (юго-восточным) фасадом выходит на ул. Ленина, лицевым (северо-восточным) – на ул. К. Маркса.

**2. Объемно-планировочное построение:**  
Крупный одноэтажный деревянный, прямоугольный в плане дом на высоком цоколе, перекрыт вальмовой крышей. Вход в дом осуществляется со стороны дворового (юго-западного) фасада через крыльцо под двускатной крышей с фронтоном.  
- Конфигурация и габаритные размеры плана по внешнему контуру;  
- Габариты и расположение капитальных бревенчатых стен;  
- Высотные отметки крыши;  
- Форма, количество, размеры и осевое расположение оконных и дверных проемов.

**3. Отделка и декоративно-художественное оформление фасадов:**  
- материал исполнения декоративно-художественных элементов – дерево;  
- расстекловка окон – шестичастная (утрачена);  
- элементы декоративного оформления фасадов:  
оконные проемы – прямоугольные;  
наличники (1 вид) – барочные с сандриками, состоящими из встречных волют со сложным изгибом плечиков и картушем. Подвышение наличников декорировано боковыми пропиленными фигурными ушками. Свесы боковых стоек фигурные; фартук фигурного очертания с накладными токарными розеточками и рамками. Наличники расположены со стороны лицевых (юго-восточного и северо-восточного) фасадов;  
наличники (2-вид) – рамочные. Наличники расположены со стороны дворовых (юго-западного и северо-западного) фасадов;  
ставни – двусторчатые, трехчатые, филанчатые. Ставни расположены со стороны лицевых (юго-восточного и северо-восточного) фасадов;  
фриз – широкий, состоит из вертикально поставленной доски с нащельником, по нижнему краю фриза проходит пропиленной подзор и ряд сухариков - со стороны лицевых фасадов, со стороны дворовых – широкий фриз, состоящий из горизонтально уложенной доски;  
карниз – подшивной профилированный большого выноса, с пропиленным подзором и рядом сухариков.

Приложение  
к предмету охраны объекта культурного наследия регионального значения «Дом жилой кожевника И.Я. Брусиенко», кон. XIX - нач. XX вв., расположенного по адресу: Иркутская область, городской округ город Усолье-Сибирское, город Усолье-Сибирское, улица Ленина, дом 34а

Схема обозначения предмета охраны



СЛУЖБА ПО ОХРАНЕ ОБЪЕКТОВ КУЛЬТУРНОГО НАСЛЕДИЯ  
ИРКУТСКОЙ ОБЛАСТИ

П Р И К А З

15 февраля 2024 года

№ 76-108-спр

г. Иркутск

Об утверждении предмета охраны объекта культурного наследия регионального значения

В соответствии с подпунктом 10 пункта 2 статьи 33 Федерального закона от 25 июня 2002 года № 73-ФЗ «Об объектах культурного наследия (памятниках истории и культуры) народов Российской Федерации», руководствуясь статьей 21 Устава Иркутской области, подпунктом 1 пункта 6 Положения о службе по охране объектов культурного наследия Иркутской области, утвержденного постановлением Правительства Иркутской области от 9 марта 2010 года № 31-пп, ПРИКАЗЫВАЮ:

1. Утвердить предмет охраны объекта культурного наследия регионального значения «Церковь Петра и Павла», 1765 г. (вид объекта культурного наследия – памятник), расположенного по адресу: Иркутская область, муниципальный район Усольский, городское поселение Тайтурское, рабочий поселок Тайтурка, улица Ленина, дом 12, согласно приложению к настоящему приказу.
2. Настоящий приказ подлежит официальному опубликованию в общественно-политической газете «Областная», сетевом издании «Официальный интернет-портал правовой информации Иркутской области» (ogirk.ru), а также на «Официальном интернет-портале правовой информации» (www.pravo.gov.ru) после его государственной регистрации.
3. Настоящий приказ вступает в силу после дня его государственной регистрации.

Руководитель службы по охране объектов культурного наследия Иркутской области В.В. Соколов

Приложение  
к приказу службы по охране объектов  
культурного наследия Иркутской области  
от 15 февраля 2024 года № 76-108-спр

Предмет охраны

объекта культурного наследия регионального значения «Церковь Петра и Павла», 1765 г., расположенного по адресу: Иркутская область, муниципальный район Усольский, городское поселение Тайтурское, рабочий поселок Тайтурка, улица Ленина, дом 12

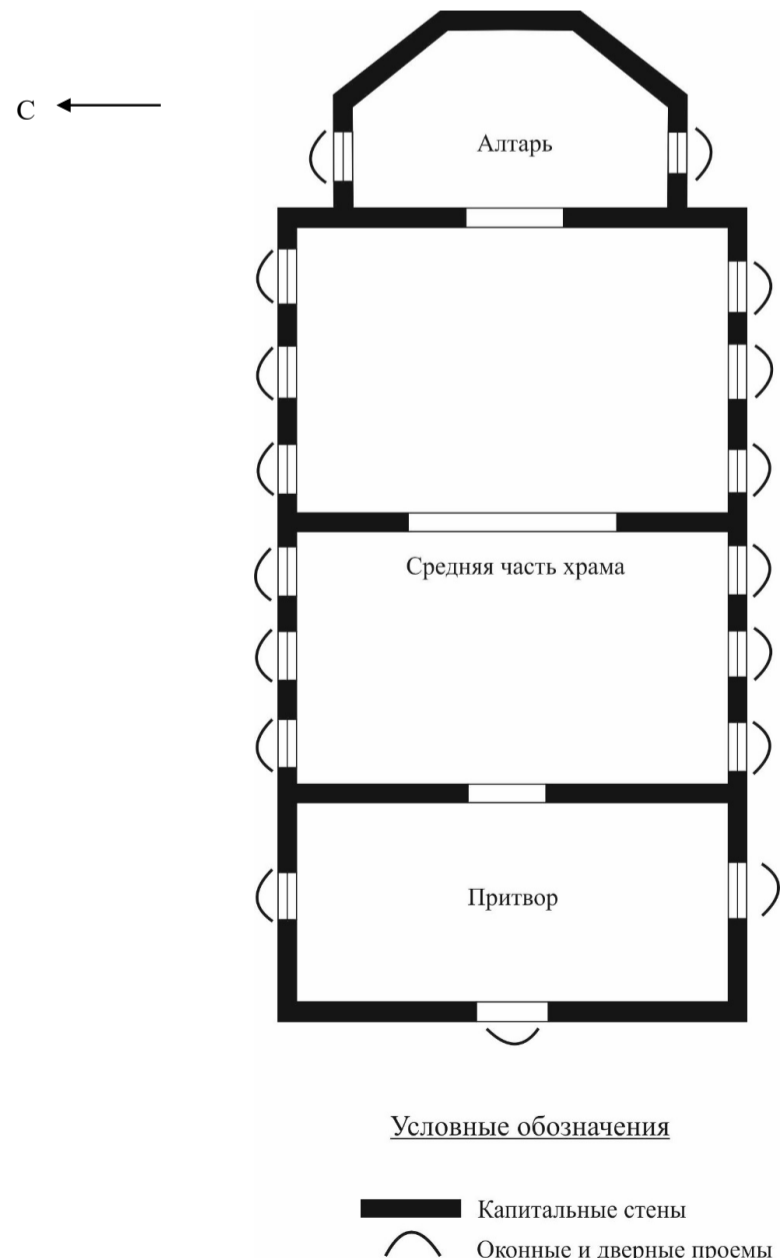
**1. Градостроительные характеристики и месторасположение:**  
Здание церкви расположено в поселке Тайтурка Усольского района, в глубине квартала, притвор обращен на запад (ул. Ленина), алтарь на восток (пер. Горького).

**2. Объемно-планировочное построение:**  
Одноэтажное бревенчатое здание церкви, состоит из прямоугольного в плане объема и пятигранной апсиды со стороны востока. Основной объем внутри поделен капитальными стенами на три объема: первый – притвор, второй – средняя часть храма, третий – алтарь. Вход в здание церкви осуществляется с запада. Паперть в первоначальном виде не сохранилась, по историческим данным ранее над папертью возвышалась колокольня.  
Конфигурация и габаритные размеры плана по внешнему контуру.  
Габариты и расположение капитальных бревенчатых стен.  
Высотные отметки крыши.  
Форма, количество, размеры и осевое расположение оконных и дверных проемов:  
- оконные и дверные проемы – прямоугольные.

**3. Отделка и декоративно-художественное оформление фасадов:**  
Первоначальное декоративное убранство фасадов здания церкви – утрачено.

Приложение  
к предмету охраны объекта культурного наследия регионального значения «Церковь Петра и Павла», 1765 г., расположенного по адресу: Иркутская область, муниципальный район Усольский, городское поселение Тайтурское, рабочий поселок Тайтурка, улица Ленина, дом 12

Схема обозначения предмета охраны



## СЛУЖБА ПО ОХРАНЕ ОБЪЕКТОВ КУЛЬТУРНОГО НАСЛЕДИЯ ИРКУТСКОЙ ОБЛАСТИ

## П Р И К А З

15 февраля 2024 года

г. Иркутск

№ 76-109-спр

## Об утверждении предмета охраны объекта культурного наследия регионального значения

В соответствии с подпунктом 10 пункта 2 статьи 33, статьей 64 Федерального закона от 25 июня 2002 года № 73-ФЗ «Об объектах культурного наследия (памятниках истории и культуры) народов Российской Федерации», приказом Министерства культуры Российской Федерации от 13 января 2016 года № 28 «Об утверждении Порядка определения предмета охраны объекта культурного наследия, включенного в единый государственный реестр объектов культурного наследия (памятников истории и культуры) народов Российской Федерации в соответствии со статьей 64 Федерального закона от 25 июня 2002 г. № 73-ФЗ «Об объектах культурного наследия (памятниках истории и культуры) народов Российской Федерации», руководствуясь статьей 21 Устава Иркутской области, подпунктом 1 пункта 6 Положения о службе по охране объектов культурного наследия Иркутской области, утвержденного постановлением Правительства Иркутской области от 9 марта 2010 года № 31-пп,

## ПРИКАЗЫВАЮ:

1. Утвердить предмет охраны объекта культурного наследия регионального значения «Усадьба Огладина», кон. XIX в. (вид объекта культурного наследия – ансамбль), расположенного по адресу (местонахождение): Иркутская область, г. Иркутск, ул. Сурикова, 22а, б, согласно приложению к настоящему приказу.

2. Настоящий приказ подлежит официальному опубликованию в общественно-политической газете «Областная», сетевом издании «Официальный интернет-портал правовой информации Иркутской области» (ogirk.ru), а также на «Официальном интернет-портале правовой информации» (www.pravo.gov.ru) после его государственной регистрации.

3. Настоящий приказ вступает в силу после дня его государственной регистрации.

Руководитель службы по охране объектов культурного наследия Иркутской области В.В. Соколов

Приложение  
к приказу службы по охране объектов  
культурного наследия Иркутской области  
от 15 февраля 2024 года № 76-109-спр

## Предмет охраны

объекта культурного наследия регионального «Усадьба Огладина», кон. XIX в.,  
расположенного по адресу: Иркутская область, г. Иркутск, ул. Сурикова, 22а, б

## 1. Градостроительные характеристики и месторасположение:

Усадьба расположена в Правобережном округе города Иркутска, в историческом квартале № 53, ограниченном улицами Сурикова (ранее Спасо-Лютеранская), Ленина (Амурская), Чкалова (Мельниковская), Гершевича (Селивановская). Угловое положение на пересечении улицы Сурикова и переулка Гершевича. Исторически Г-образное расположение с разделением на две части: сад, занимающий угловую часть территории и развитый в глубину квартала двор с жилыми постройками.

## 2. Состав усадьбы:

- памятник «Дом», кон. XIX в., которому присвоен регистрационный № 381710921480015 в едином государственном реестре объектов культурного наследия (памятников истории и культуры) народов Российской Федерации; главный элемент усадьбы, поставлен по красной линии застройки ул. Сурикова, главным фасадом выходит на улицу.

- памятник «Флигель», кон. XIX в., которому присвоен регистрационный № 381710921480025 в едином государственном реестре объектов культурного наследия (памятников истории и культуры) народов Российской Федерации; поставлен в глубине усадьбы по ее левой меже.

## 3. Объёмно-планировочное построение:

«Дом» – двухэтажный деревянный дом со сложным, развитым в глубину усадьбы планом, скомпонованное из нескольких объемов. К северо-восточному дворовому фасаду примыкает пониженный лестничный пристрой с парадными входами на лицевом фасаде по ул. Сурикова, акцентированными в уровне кровли небольшим шатром со шпиком. Второй вход устроен со стороны двора;

«Флигель» – деревянный одноэтажный с поперечным центральным мезонином, прямоугольный в плане, разделенный поперечными стенами. Перед мезонином со стороны главного фасада под вынесенным торцевым фронтоном на столбиках устроен балкон.

## 4. Материал исполнения:

«Дом» – стены из бревен, обшиты калеванной доской; деревянные окрашенные элементы декоративного оформления фасадов; деревянные оконные рамы с многочастной расстекловкой; кровля металлическая фальцевая;

«Флигель» – стены из бревен, обшиты досками с имитацией вертикального руста (кроме стен восточного фасада); деревянные окрашенные элементы декоративного оформления фасадов; деревянные оконные рамы с многочастной расстекловкой; кровля металлическая фальцевая.

## 5. Месторасположение частей и элементов:

«Дом» – основного объема и пониженного лестничного пристроя к северо-восточному фасаду; первоначальных дверных и оконных проемов;

«Флигель» – основного объема, мезонина и балкона; первоначальных дверных и оконных проемов.

## 6. Композиционное решение и архитектурно-художественное оформление фасадов:

«Дом» – парадные входы в дом акцентированы в уровне кровли невысоким колпаком со шпиком. Фасады обшиты калеванными досками и завершаются украшенным ажурной пропиленной резьбой фризом и профилированным карнизом с подзором, в подоконной части первого этажа обшивка вертикально поставленной узкой доской сверху с полочкой. Расстекловка окон многочастная.

В местах перерубов и на углах дома накладные деревянные лопатки.

Фриз с накладными декоративными элементами украшен ажурной пропиленной резьбой.

Подшивной профилированный карниз с подзором из пропиленной резьбы.

В уровне первого этажа оконные проемы с филенчатыми ставнями. Оконные и дверные проемы прямоугольные. На лицевых фасадах оконные проемы обрамлены рамочными наличниками с массивными щипцовыми сандриками, украшенными подзорами, с фигурными подоконными досками и лобанями с накладными филенками и токарными накладными элементами. На дворовых фасадах оконные наличники двух типов: в уровне первого этажа с барочными сандриками, на втором этаже – профилированные с прямоугольными угловыми выступами.

«Флигель» – главный юго-западный пятиосный фасад со сдвижкой окон первого этажа в северную сторону.

По центру главного фасада расположено двоянное окно. Оконные проемы первого этажа прямоугольные, с рамочными наличниками с щипцовыми сандриками с плечиками украшенными подзорами с пропиленной резьбой. Ставни филенчатые двухстворчатые трехчастные. Оконные проемы мезонина с рамочными наличниками, завершенными надкарнизной резьбой растительного орнамента.

Балкон расположенный перед мезонином со стороны главного фасада под вынесенным торцевым фронтоном оформлен четырьмя столбиками переменного сечения, поддерживающими фронтон и декоративное резное ограждение.

Приложение  
к предмету охраны объекта культурного наследия  
регионального значения «Усадьба Огладина»,  
кон. XIX в., расположенного по адресу: Иркутская  
область, г. Иркутск, ул. Сурикова, 22а, б



Фото 2. Главный фасад доходного дома (лит. а) по улице Сурикова



Фото 3. Фрагмент главного фасада доходного дома (лит. а) по ул. Сурикова



Фото 4. Северо-восточный фасад доходного дома (лит. а)



Фото 5. Фрагмент северо-восточного фасада доходного дома (лит. а)



Фото 6. Юго-восточный фасад доходного дома (лит. а)



Фото 1. Главный фасад доходного дома (лит. а) по улице Сурикова





## ПРАВИТЕЛЬСТВО ИРКУТСКОЙ ОБЛАСТИ

## ПОСТАНОВЛЕНИЕ

2 июля 2024 года

Иркутск

№ 508-пп

## О внесении изменений в пункт 7 Положения о министерстве транспорта и дорожного хозяйства Иркутской области

В соответствии с Федеральным законом от 29 мая 2023 года № 185-ФЗ «О внесении изменений в отдельные законодательные акты Российской Федерации», статьей 4 Закона Иркутской области от 18 ноября 2009 года № 82/48-оз «О Правительстве Иркутской области», руководствуясь частью 4 статьи 66, статьей 67 Устава Иркутской области, Правительство Иркутской области

Председатель Правительства Иркутской области К.Б. Зайцев

## СЛУЖБА ПО ОХРАНЕ ОБЪЕКТОВ КУЛЬТУРНОГО НАСЛЕДИЯ ИРКУТСКОЙ ОБЛАСТИ

## ПРИКАЗ

15 февраля 2024 года

г. Иркутск

№ 76-110-спр

## Об утверждении предмета охраны объекта культурного наследия регионального значения

В соответствии с подпунктом 10 пункта 2 статьи 33, статьей 64 Федерального закона от 25 июня 2002 года № 73-ФЗ «Об объектах культурного наследия (памятниках истории и культуры) народов Российской Федерации», приказом Министерства культуры Российской Федерации от 13 января 2016 года № 28 «Об утверждении Порядка определения предмета охраны объекта культурного наследия, включенного в единый государственный реестр объектов культурного наследия (памятников истории и культуры) народов Российской Федерации в соответствии со статьей 64 Федерального закона от 25 июня 2002 г. № 73-ФЗ «Об объектах культурного наследия (памятниках истории и культуры) народов Российской Федерации», руководствуясь статьей 21 Устава Иркутской области, подпунктом 1 пункта 6 Положения о службе по охране объектов культурного наследия Иркутской области, утвержденного постановлением Правительства Иркутской области от 9 марта 2010 года № 31-пп,

## ПРИКАЗЫВАЮ:

- Утвердить предмет охраны объекта культурного наследия регионального значения «Комплекс построек Вознесенского монастыря», 1780–1783 гг., 1830 – 1840 гг., 1900–1907 гг. (вид объекта культурного наследия – ансамбль), расположенного по адресу (местонахождение): Иркутская область, г. Иркутск, ул. Полярная 78, 80, 83, 86, 86а, 88, 88а, 94, 98, согласно приложению к настоящему приказу.
- Настоящий приказ подлежит официальному опубликованию в общественно-политической газете «Областная», сетевом издании «Официальный интернет-портал правовой информации Иркутской области» (ogirk.ru), а также на «Официальном интернет-портале правовой информации» (www.pravo.gov.ru) после его государственной регистрации.
- Настоящий приказ вступает в силу после дня его государственной регистрации.

Руководитель службы по охране объектов культурного наследия Иркутской области В.В. Соколов

Приложение  
к приказу службы по охране объектов  
культурного наследия Иркутской области  
от 15 февраля 2024 года № 76-110-спр

## Предмет охраны

## объекта культурного наследия регионального «Комплекс построек Вознесенского монастыря», 1780–1783 гг., 1830 – 1840 гг., 1900–1907 гг., расположенного по адресу: Иркутская область, г. Иркутск, ул. Полярная 78, 80, 83, 86, 86а, 88, 88а, 94, 98

## 1. Градостроительные характеристики и месторасположение:

Ансамбль расположен в Ленинском районе г. Иркутска.  
Все постройки занимают общую обширную территорию, сложной формы в плане, отдаленно напоминающую треугольник, вытянутую вдоль берега р. Ангары, кроме здания «Гостиница для странников», по адресу: ул. Полярная, 83, расположенного на противоположной, нечетной стороне застройки улицы Полярная, по красной линии.  
Изначально периметр территории ансамбля опоясывала каменная ограда (ныне утраченная).  
Ядром монастырского комплекса был Вознесенский собор (ныне утрачен), поставленный в центре. Сейчас на его месте возведена часовая и обозначен контур плана собора. По оси Вознесенского собора была поставлена Сретенская церковь (колокольня), встроенная в ограду монастыря.  
Справа и слева от нее по северо-западной границе территории комплекса, с отступом от красной линии застройки ул. Полярная поставлены двухэтажные жилые дома «Братский корпус 1» и «Братский корпус 2», напротив них, на противоположной стороне улицы по красной линии поставлено здание «Гостиница для странников».  
По северо-восточной границе территории ансамбля поставлены здания с адресами: ул. Полярная, 86, 86а и ул. Полярная, д. 88, д. 88а.  
По южной границе территории ансамбля поставлена действующая «Успенская церковь», адрес: ул. Полярная, 98, южный фасад которой совпадает с границей территории монастыря.  
Расположение здания «Ризница», адрес: ул. Полярная, д. 94, во многом продиктовано местоположением утраченного Вознесенского собора, в непосредственной близости от которого она размещалась (немного севернее).  
Постройки на территории комплекса располагаются без соблюдения строгой планировки.  
Пообъектный состав ансамбля:  
- «Братский корпус 1», 1830 г., г. Иркутск, ул. Полярная, 78, регистрационный номер 381711282730055;  
- «Братский корпус 2», 1831 г., г. Иркутск, ул. Полярная, 80, регистрационный номер 381711282730045;  
- «Гостиница для странников», 1900 – 1903 гг., г. Иркутск, ул. Полярная, 83, регистрационный номер 381711282730025;  
- «Новые настоятельские кельи», 1905 г., г. Иркутск, ул. Полярная, д. 86, регистрационный номер 381711282730085;  
- «Службы», 1904 – 1907 гг., г. Иркутск, ул. Полярная, 86а, регистрационный номер 381711282730035;  
- «Старые настоятельские кельи», 1804 – 1840 гг., г. Иркутск, ул. Полярная, д. 88, регистрационный номер 381711282730075;  
- «Постройка с кухней и тресным амбаром, мезонин», конец XIX века, г. Иркутск, ул. Полярная, д. 88а, регистрационный номер 381711282730065;  
- «Ризница», 1907–е гг., г. Иркутск, ул. Полярная, д. 94, регистрационный номер 381711282730095;  
- «Успенская церковь», 1780 – 1783 гг., г. Иркутск, ул. Полярная, 98, регистрационный номер 381711282730015.

## 2. Объемно-планировочное построение зданий, входящих в состав ансамбля:

ул. Полярная, 78, «Братский корпус 1», 1830 г. – двухэтажное кирпичное здание, прямоугольное в плане, ориентированное строго по сторонам света, под вальмовой крышей, с двумя ризалитами на главном западном фасаде и двумя лестничными клетками на дворовом восточном фасаде, с входными тамбурами. Фасады оштукатурены, окрашены, кроме цокольной части. Кладка стен рельефная, с ризалитами по центру и крайним фронтам, вертикальными членениями. Входы акцентированы в уровне крыши аттиками, состоящими из тумб, соединенных стенкой с нишей.  
ул. Полярная, 80, «Братский корпус 2», 1831 г. – одноэтажное кирпичное здание с полуподвальным этажом прямоугольное в плане, ориентированное строго по сторонам света, под вальмовой крышей, с двумя ложными ризалитами на главном (западном) фасаде и двумя ложными ризалитами, акцентирующими входы в стороны дворового восточного фасада. Также, входы осуществлялись с торцевых фасадов (в помещении полуподвала).  
ул. Полярная, 83, «Гостиница для странников», 1900 – 1903 гг. – двухэтажное протяженное кирпичное здание на полуподвале, состоит из основного прямоугольного в плане объема и двух боковых разновысоких объемов, выступающих на дворовом (западном) и боковых фасадах, ориентированное строго по сторонам света. Прокрыто вальмовой крышей. Центральная ризалит акцентирован по крыше треугольным фронтоном, боковые ризалиты – аттиковыми стенками. Фасады оштукатурены, окрашены.  
ул. Полярная, д. 86, «Новые настоятельские кельи», 1905 г., ул. Полярная, 86а, «Службы», 1904 – 1907 гг. – одноэтажное кирпичное здание прямоугольное в плане под двускатной крышей, с щипцовыми торцевыми фронтонами и парапетной стенкой. Вход организован на торцевом (юго-восточном) и дворовом фасадах. Со стороны северо-западного фасада к зданию примыкает двухэтажная пристройка № 86-а, первый этаж – каменный, надстройка второго этажа поздняя деревянная.  
ул. Полярная, д. 88, «Старые настоятельские кельи», 1804 – 1840 гг., ул. Полярная, д. 88, «Постройка с кухней и тресным амбаром, мезонин», конец XIX века – «Г» – образное в плане здание, состоит из трех блокированных объемов – старых настоятельских келий, кухни при настоятельских кельях и хлебных амбаров. Прямоугольная в плане старая настоятельская келья состоит из кирпичного первого этажа и деревянного второго. Крыши двускатные, над вторым этажом основного объема – вальмовая. Входы организованы со стороны северо-западного и юго-восточного фасадов, на второй этаж ведет внутренняя лестница, крытая в уровне второго этажа с юго-восточного фасада.  
ул. Полярная, д. 94, «Ризница», 1907–е гг. – одноэтажное, кирпичное, прямоугольное в плане здание, под вальмовой крышей. Вход организован с южного фасада. Фасады оштукатурены, окрашены.  
ул. Полярная, 98, «Успенская церковь», 1780 – 1783 гг. – каменный одноэтажный храм, состоит из двух объемов: храмового и трапезной, трапезной в плане. Протяженная трапезная в плане представлена продольным коридором и служебными помещениями по обе стороны от него, храмовая часть завершена алтарем с двумя апсидами. Над храмовой частью возведен восьмерик с 8-ми лепестковым куполом и двухъярусным барабаном с маленькой луковичной главкой. Каждая апсида алтарной части завершена двухъярусным барабаном с луковичной главкой. Главки венчают золоченые кресты. Главный вход организован со стороны западного фасада, дополнительны с южного.  
- Конфигурация и габаритные размеры планов зданий по внешнему контуру.  
- Габариты и расположение внутренних капитальных кирпичных стен.

## ПОСТАНОВЛЯЕТ:

- Внести в пункт 7 Положения о министерстве транспорта и дорожного хозяйства Иркутской области, утвержденного постановлением Правительства Иркутской области от 1 марта 2021 года № 122-пп, следующие изменения:
  - в пункте 11 слова «регулярных перевозок» исключить;
  - дополнить подпунктом 11' следующего содержания:  
«11') предоставление дубликата свидетельства об осуществлении перевозок по межмуниципальному маршруту;»;
  - дополнить подпунктом 12' следующего содержания:  
«12') предоставление дубликата карты межмуниципального маршрута;».
- Настоящее постановление подлежит официальному опубликованию в общественно-политической газете «Областная», сетевом издании «Официальный интернет-портал правовой информации Иркутской области» (ogirk.ru), а также на «Официальном интернет-портале правовой информации» (www.pravo.gov.ru).
- Настоящее постановление вступает в силу с 1 сентября 2024 года.

- Габариты, конфигурация, высотные отметки крыш зданий.
- Форма, количество, размеры и осевое расположение оконных и дверных проемов.

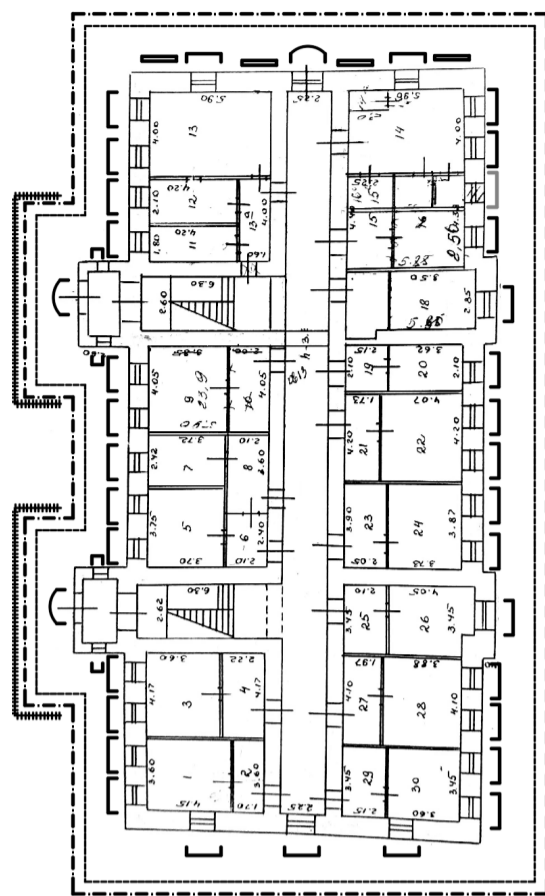
## 3. Отделка и декоративно-художественное оформление фасадов зданий, входящих в состав ансамбля:

- ул. Полярная, 78, «Братский корпус 1», 1830 г.:
- материал исполнения декоративно-художественных элементов – кирпич, оштукатуренные окрашенные стены;
  - элементы декоративного оформления фасадов:  
оконные проемы – высокие, с лучковым завершением, шестичастной, расстекловкой, в ризалитах широкие с много-ячеистой расстекловкой;  
наличники – идентичные в уровне первого и второго этажа, рамочные, с геометричным фартуком;  
пояса – цоколь очерчен гуттом; междуэтажный - широкий, в виде парных ниш: прямоугольных, ступенчатых и сложной формы;  
фриз - высокий, украшен многослойными дентикулами, со свесами и нишками в межоконных пространствах;  
карниз – гладкий, небольшого выноса;  
ризалиты – с немного усеченными углами; в уровне первого этажа тамбур украшен ступенчатым карнизом, фризом с дентикулами, дверным проемом с фрамугой в рамочном обрамлении, по торцам устроены узкие оконные проемы; в уровне крыши аттиковые стены, состоящие из тумб, соединенных стенкой с нишей.
- ул. Полярная, 80, «Братский корпус 2», 1831 г.:
- материал исполнения декоративно-художественных элементов – кирпич, оштукатуренные окрашенные стены;
  - стоярные изделия (оконные заполнения) – расстекловка шестичастная, в уровне цокольного этажа двухчастная;
  - элементы декоративного оформления фасадов:  
стены – подоконная часть полуподвального этажа выполнена из немного выступающих из плоскости фасада блоков песчаника; межоконное пространство в центральной части очерчено гуттом; углы выделены гладкими плоскими лопатками; декоративные фронтоны над дверными проемами в рамочных наличниках;  
оконные проемы – в уровне полуподвального этажа небольшие, в уровне первого этажа – прямоугольные; на торцевых фасадах центральные - строенные;  
наличники – в уровне полуподвального этажа клинчатая перемычка, в уровне первого этажа рамочные наличники со свесами; в центральной части дворового фасада в уровне полуподвального этажа дополнены крупным замковым камнем, в том числе наличник дверного проема, в уровне первого этажа подоконной прямоугольной нишей;  
фриз – высокий, плоский, декорирован на ложных ризалитах и лопатках рядом небольших зеркал;  
карниз – гладкий, ступенчатый.
- ул. Полярная, 83, «Гостиница для странников», 1900 – 1903 гг.:
- материал исполнения декоративно-художественных элементов – кирпич, оштукатуренные окрашенные стены;
  - стоярные изделия (оконные заполнения) – расстекловка оконных проемов основного объема - шестичастная, много-ячеистая в ризалитах;
  - элементы декоративного оформления фасадов:  
стены – цокольная часть выступает из плоскости фасада, оштукатурена; первый этаж декорирован рустом; ступенчатый междуэтажный пояс; рустованные лопатки ризалитов в уровне второго этажа; в уровне второго этажа торцевые фасады украшены ложными оконными проемами;  
оконные проемы – высокие, прямоугольные, в ризалитах широкие; торцевых фасадов основного объема широкие, лучкового очертания;  
наличники – в уровне подвального этажа простые рамочные; в уровне первого этажа – клинчатая перемычка, рамочный наличник на торцевых и дворовом фасадах; в уровне второго этажа объединены по низу оконных проемов профилированным поясом, оформлены наличниками с высоким сандриком ступенчатого очертания с имитацией замкового камня в зените, подоконная часть декорирована плоскими панелями в рамочном обрамлении;  
фриз – высокий, украшен многослойными дентикулами, с акцентами на замковом камне наличников окон второго этажа;  
карниз – гладкий, ступенчатый;  
фронтон – высокий, треугольной формы украшен нишами и панелями, опирается на тумбы.
- ул. Полярная, д. 86, «Новые настоятельские кельи», 1905 г.:
- материал исполнения декоративно-художественных элементов – кирпич, оштукатуренные окрашенные стены;
  - стоярные изделия (оконные заполнения) – расстекловка многоячеистая;
  - элементы декоративного оформления фасадов:  
стены – цоколь невысокий, ступенчатый; лопатки гладкие, акцентируют ложный ризалит главного фасада, углы; трех-осный ризалит главного фасада акцентирован в уровне крыши барочным аттиком с геральдическим знаком на тимпане и профилированными тумбами по флангам, углы здания акцентированы тумбами; щипец в уровне крыши торцевых фасадов со ступенчатым краем, оборудован слуховым окном;  
оконные проемы – высокие, прямоугольные, узкие;  
фриз – раскрепован висячими лопатками с декоративной обработкой поверхности по типу тригифов;  
карниз – профилированный, раскрепован на плоскостях лопаток.
- ул. Полярная, 86а, «Службы», 1904 – 1907 гг.:
- материал исполнения декоративно-художественных элементов – кирпич, оштукатуренные окрашенные стены;
  - стоярные изделия (оконные заполнения) – расстекловка многоячеистая;
  - элементы декоративного оформления фасадов:  
стены – гладко оштукатурены;  
оконные проемы – высокие, прямоугольные, узкие;
- ул. Полярная, д. 88, «Старые настоятельские кельи», 1804 – 1840 гг., ул. Полярная, д. 88а, «Постройка с кухней и тресным амбаром, мезонин», конец XIX века:
- материал исполнения декоративно-художественных элементов – кирпич, оштукатуренные окрашенные стены;
  - стоярные изделия (оконные заполнения) – первоначальная расстекловка утрачена;
  - элементы декоративного оформления фасадов:  
стены – гладко оштукатурены, в поле над оконными проемами главного и дворовых фасадов келий устроены неглубокие ниши в ширину проема, также на дворовом фасаде цоколь выделен ступенькой;  
оконные проемы – высокие, прямоугольные, узкие; в объеме кухни широкие; в уровне второго этажа объема келий небольшие прямоугольные, оформлены рамочными наличниками с боковыми свесами в виде «гутт», фигурным фартуком, прямолинейным сандриком в виде профилированного карниза с рядом сухариков и пропильным подзором, с дворового фасада широкий, оформлен аналогично;  
карниз – подшивной.
- ул. Полярная, д. 94, «Ризница», 1907–е гг.:
- материал исполнения декоративно-художественных элементов – кирпич, оштукатуренные окрашенные стены;
  - стоярные изделия (оконные заполнения) – первоначальная расстекловка утрачена;
  - элементы декоративного оформления фасадов:  
стены – гладко оштукатурены; цоколь с небольшим выступом, невысокий; углы оформлены широкими плоскими лопатками; широкий дверной проем, расположенный на главном (южном) фасаде – лучкового очертания в рамочном наличнике на плечиках и замковым камнем;  
оконные проемы – крупные, квадратные; северного и восточного фасадов – высокие, прямоугольные, узкие, лучкового очертания, с сандриком на плечиках, акцентированным небольшим замковым камнем;  
фриз – высокий, подчеркнут профилированным поясом;  
карниз – профилированный, раскрепован на плоскостях лопаток, небольшого выноса.
- ул. Полярная, 98, «Успенская церковь», 1780 – 1783 гг.:
- материал исполнения декоративно-художественных элементов – кирпич, оштукатуренные окрашенные стены;
  - стоярные изделия (оконные заполнения) – расстекловка многоячеистая с неподвижной фрамугой;
  - элементы декоративного оформления фасадов:  
стены – гладко оштукатурены; грани восьмерика выделены узкими лопатками; со стороны восточного фасада в пространстве между апсидами устроена небольшая ниша, под которой размещена песчаниковая плита с надписью, втолпленная в стену; на юго-восточном угле сохранилась первоначальная пилястра, раскреповывающая фриз и карниз; дверной проем южного фасада оформлен по аналогии с оконными проемами;  
оконные проемы – высокие, лучкового очертания, на апсидах меньшего размера; в восьмерике арочного очертания; оформлены в ленточные наличники с имитацией замкового камня;  
фриз – узкий, подчеркнут поясом поребрика и двойными дентикулами; на восьмерике ступенчатый фриз;  
карниз – профилированный, гладкий, небольшого выноса.

Приложение 1  
к предмету охраны объекта культурного наследия регионального значения «Комплекс построек Вознесенского монастыря», 1780–1783 гг., 1830 – 1840 гг., 1900–1907 гг., расположенного по адресу: Иркутская область, г. Иркутск, ул. Полярная 78, 80, 83, 86, 86а, 88, 88а, 94, 98



Схема расположения предмета охраны (ценных элементов) первого этажа ул. Полярная, 78, «Братский корпус I», 1830 г.



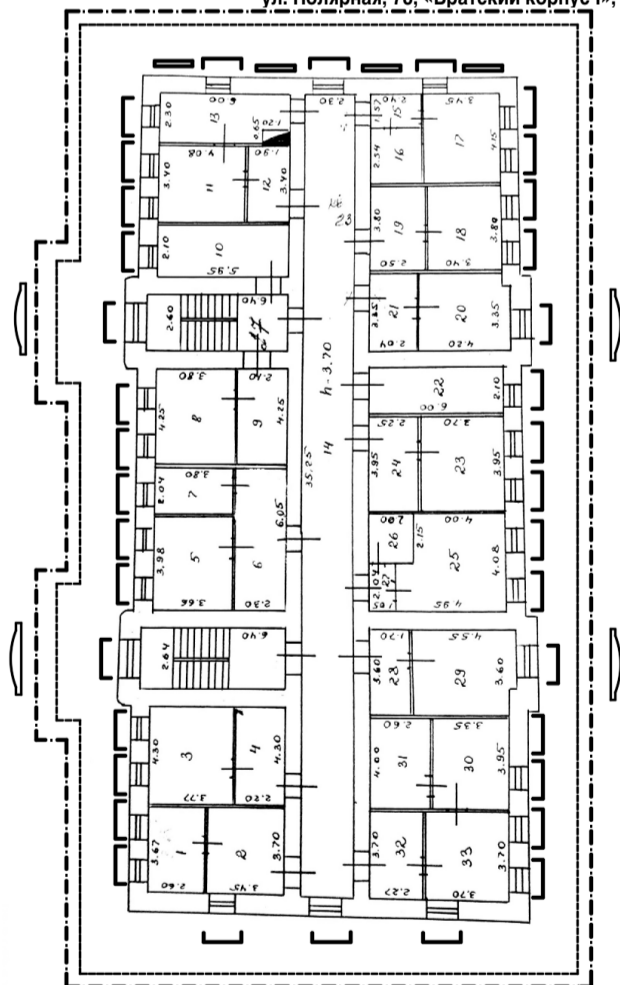
Условные обозначения:

- оштукатуренные капитальные стены;
- фриз; карниз;
- межэтажный пояс, состоящий из ниш;
- пояс цоколя;
- оконные проемы с наличниками;
- ниши;
- дверные проемы.

Примечания: красным цветом отмечен защитный оконный проем.

Приложение 2 к предмету охраны объекта культурного наследия регионального значения «Комплекс построек Вознесенского монастыря», 1780–1783 гг., 1830 – 1840 гг., 1900–1907 гг., расположенного по адресу: Иркутская область, г. Иркутск, ул. Полярная 78, 80, 83, 86, 86а, 88, 88а, 94, 98

Схема расположения предмета охраны (ценных элементов) второго этажа ул. Полярная, 78, «Братский корпус I», 1830 г.

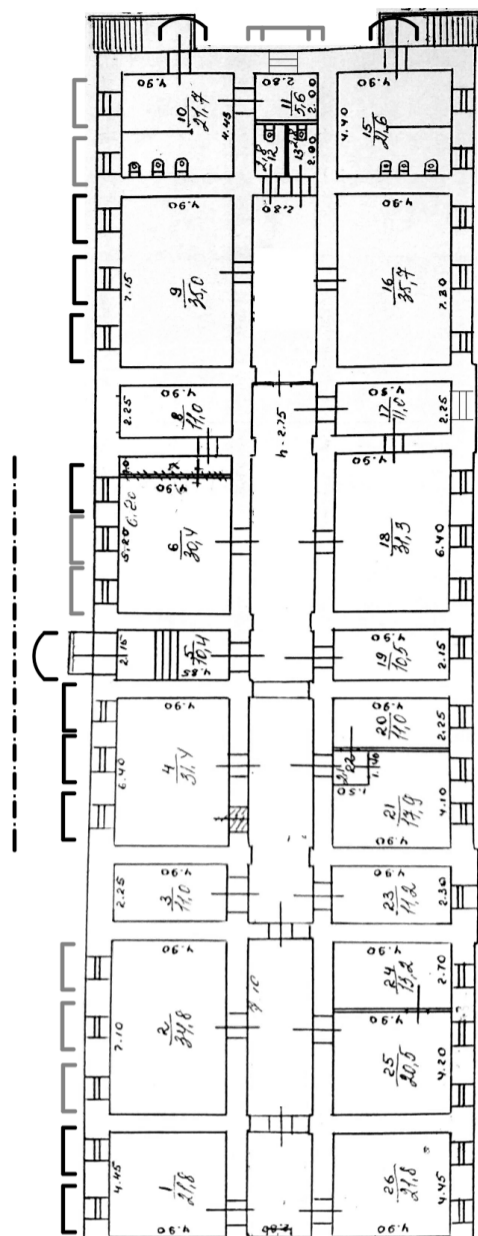


Условные обозначения:

- оштукатуренные капитальные стены;
- фриз;
- карниз;
- оконные проемы с наличниками;
- ниши;
- аттиковые стенки.

Приложение 3 к предмету охраны объекта культурного наследия регионального значения «Комплекс построек Вознесенского монастыря», 1780–1783 гг., 1830 – 1840 гг., 1900–1907 гг., расположенного по адресу: Иркутская область, г. Иркутск, ул. Полярная 78, 80, 83, 86, 86а, 88, 88а, 94, 98

Схема расположения предмета охраны (ценных элементов) полуподвального этажа ул. Полярная, 80, «Братский корпус 2», 1831 г.



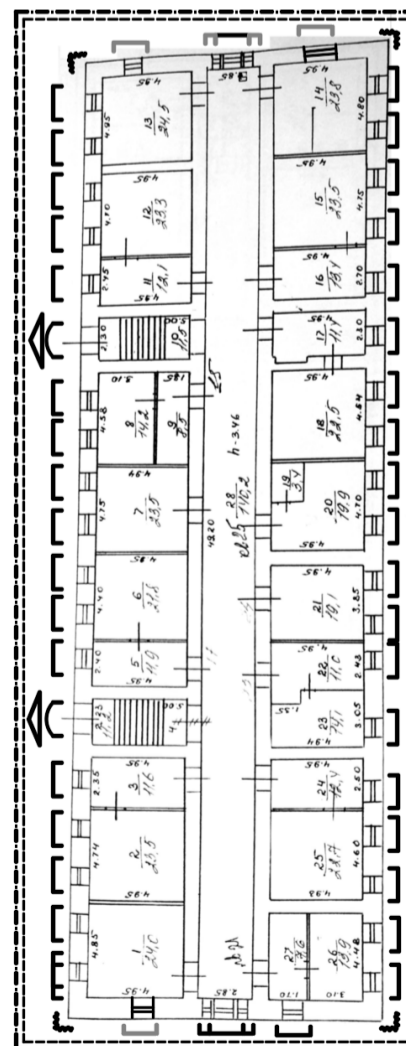
Условные обозначения:

- капитальные кирпичные стены;
- гут;
- дверные проемы;
- оконные проемы с наличниками.

Примечания: красным цветом отмечены защитные/заложённые оконные проемы.

Приложение 4 к предмету охраны объекта культурного наследия регионального значения «Комплекс построек Вознесенского монастыря», 1780–1783 гг., 1830 – 1840 гг., 1900–1907 гг., расположенного по адресу: Иркутская область, г. Иркутск, ул. Полярная 78, 80, 83, 86, 86а, 88, 88а, 94, 98

Схема расположения предмета охраны (ценных элементов) первого этажа ул. Полярная, 80, «Братский корпус 2», 1831 г.



Условные обозначения:

- капитальные кирпичные стены;
- фриз;
- карниз;
- лопатки;
- оконные проемы с наличниками (наличники главного (западного), бокового (южного) фасадов утрачены);
- дверные проемы;
- декоративные фронтоны.

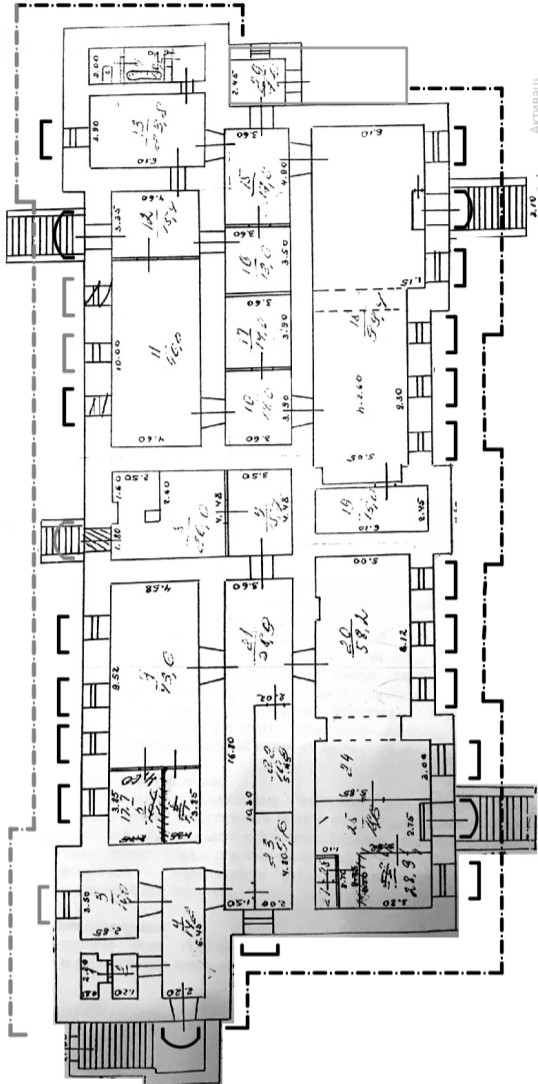
Примечания: красным цветом отмечены защитные/заложённые оконные проемы.

Приложение 5  
к предмету охраны объекта культурного наследия  
регионального значения «Комплекс построек  
Вознесенского монастыря», 1780–1783 гг.,  
1830 – 1840 гг., 1900–1907 гг.,  
расположенного по адресу: Иркутская область,  
г. Иркутск, ул. Полярная 78, 80, 83, 86, 86а,  
88, 88а, 94, 98

Приложение 7  
к предмету охраны объекта культурного наследия  
регионального значения «Комплекс построек  
Вознесенского монастыря», 1780–1783 гг.,  
1830 – 1840 гг., 1900–1907 гг., расположенного по адресу:  
Иркутская область, г. Иркутск, ул. Полярная 78, 80, 83, 86,  
86а, 88, 88а, 94, 98

Схема расположения предмета охраны (ценных элементов) полуподвала  
ул. Полярная, 83, «Гостиница для странников», 1900 – 1903 гг.

Схема расположения предмета охраны (ценных элементов) второго этажа  
ул. Полярная, 83, «Гостиница для странников», 1900 – 1903 гг.



Условные обозначения:

- капитальные кирпичные стены;
- выделенный цоколь (красным отмечены утраты);
- оконные проемы с наличниками;
- дверные проемы.

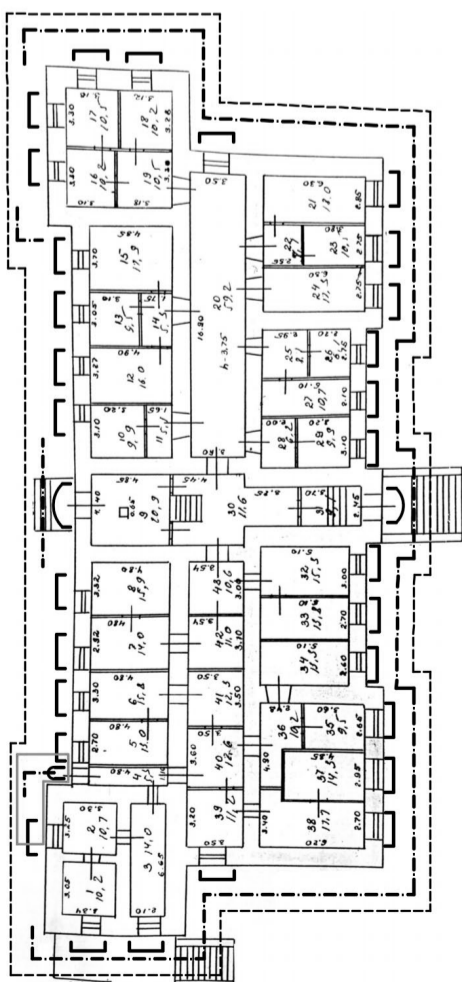
Примечания:  
1. Красным цветом отмечены заложённые проемы.  
2. Фиолетовым цветом отмечен перестроенный пристрой.

Приложение 6  
к предмету охраны объекта культурного наследия  
регионального значения «Комплекс построек  
Вознесенского монастыря», 1780–1783 гг.,  
1830 – 1840 гг., 1900–1907 гг., расположенного по адресу:  
Иркутская область, г. Иркутск, ул. Полярная 78, 80, 83, 86,  
86а, 88, 88а, 94, 98

Приложение 8  
к предмету охраны объекта культурного наследия  
регионального значения «Комплекс построек  
Вознесенского монастыря», 1780–1783 гг.,  
1830 – 1840 гг., 1900–1907 гг., расположенного по адресу:  
Иркутская область, г. Иркутск, ул. Полярная 78, 80, 83, 86,  
86а, 88, 88а, 94, 98

Схема расположения предмета охраны (ценных элементов) первого этажа  
ул. Полярная, 83, «Гостиница для странников», 1900 – 1903 гг.

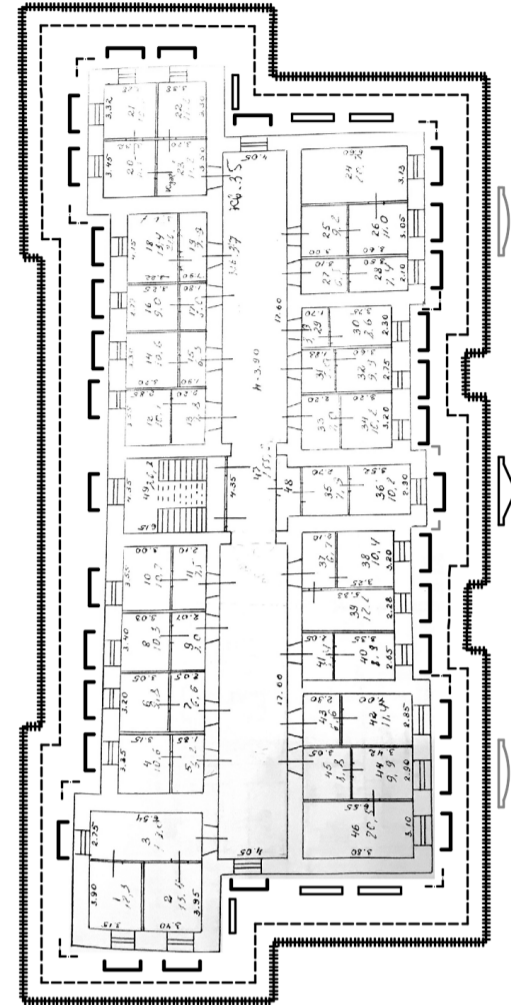
Схема расположения предмета охраны (ценных элементов)  
ул. Полярная, д. 86, «Новые настоятельские кельи», 1905 г.  
ул. Полярная, 86а, «Службы», 1904 – 1907 гг.



Условные обозначения:

- капитальные кирпичные стены;
- междуэтажный пояс;
- рустованная поверхность стен;
- дверные проемы;
- оконные проемы с наличниками (наличники главного (западного), бокового (южного) фасадов утрачены);

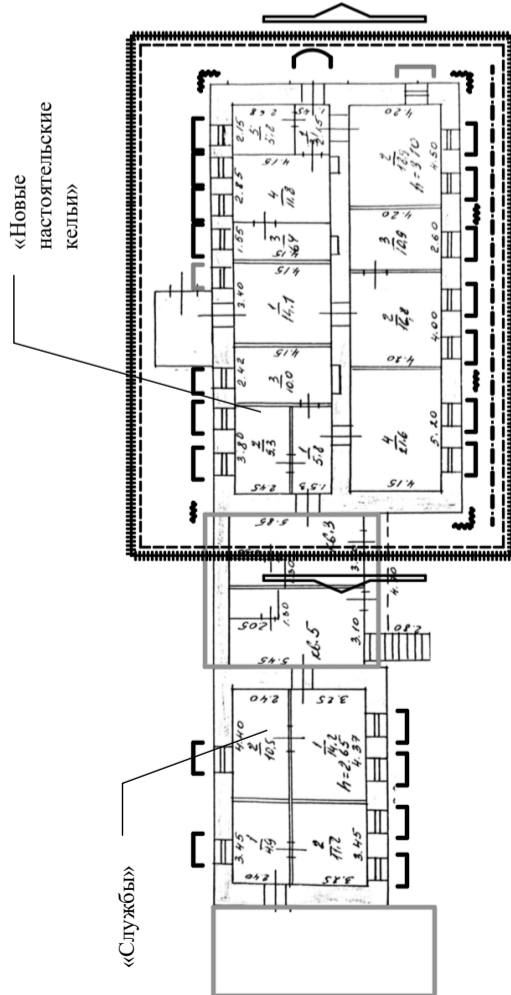
Примечания: фиолетовым цветом отмечен поздний пристрой лестницы.



Условные обозначения:

- капитальные кирпичные стены;
- фриз;
- лопатки;
- карниз;
- оконные проемы с наличниками;
- ложные оконные проемы;
- треугольный фронтон центральной части, аттиковые стены;

Примечания: красным цветом отмечены утраченные аттиковые стены фланговых ризалитов, рустовка лопаток центрального ризалита.



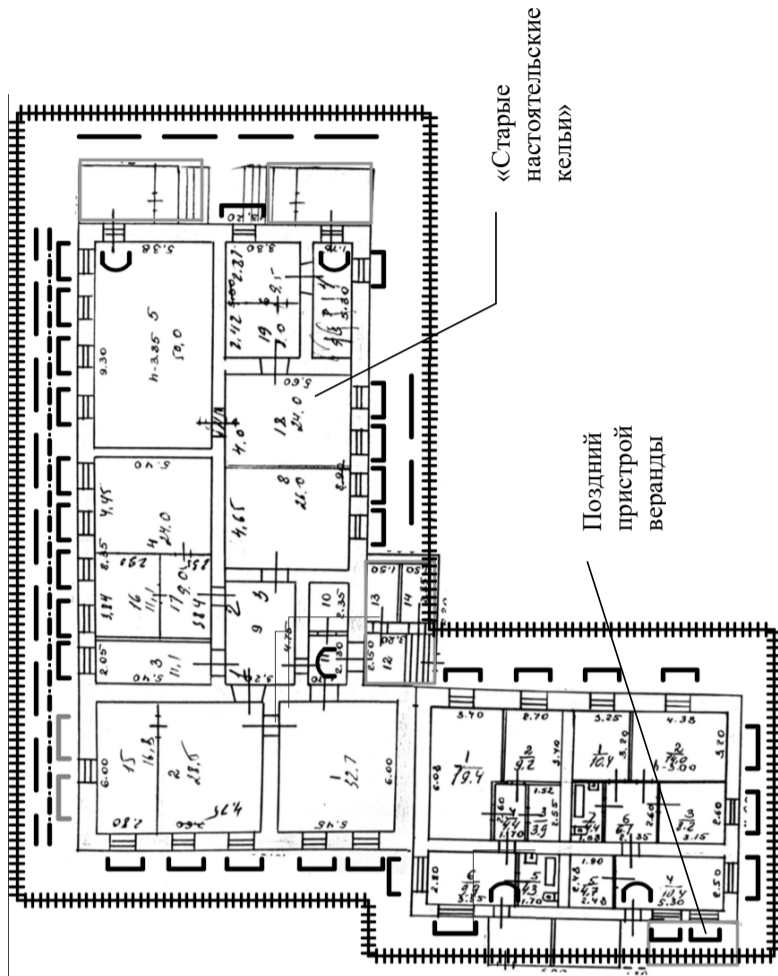
Условные обозначения:

- капитальные кирпичные стены;
- выделенный цоколь;
- лопатки;
- оконные проемы;
- дверные проемы;
- щипец крыши;
- фриз;
- карниз.

Примечания:  
1. Красным цветом отмечены заштытые оконные проемы.  
2. Фиолетовым цветом отмечены поздние пристрой.

Приложение 9  
к предмету охраны объекта культурного наследия  
регионального значения «Комплекс построек  
Вознесенского монастыря», 1780–1783 гг.,  
1830 – 1840 гг., 1900–1907 гг., расположенного по адресу:  
Иркутская область, г. Иркутск, ул. Полярная 78, 80, 83, 86,  
86а, 88, 88а, 94, 98

Схема расположения предмета охраны (ценных элементов) первого этажа  
ул. Полярная, д. 88, «Старые настоятельские кельи», 1804 – 1840 гг.,  
ул. Полярная, д. 88а, «Постройка с кухней и тробным амбаром, мезонин», конец XIX века

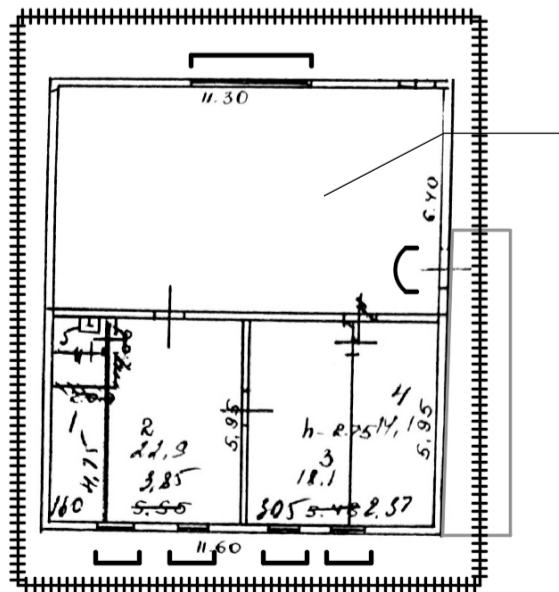


- Условные обозначения:
- капитальные кирпичные стены;
  - ниши;
  - цоколь;
  - карниз;
  - оконные проемы;
  - дверные проемы;

Примечания:  
1. Красным цветом отмечены заложённые оконные проемы.  
2. Фиолетовым цветом отмечены перестроенные крыльца и тамбуры.

Приложение 10  
к предмету охраны объекта культурного наследия  
регионального значения «Комплекс построек  
Вознесенского монастыря», 1780–1783 гг.,  
1830 – 1840 гг., 1900–1907 гг., расположенного по адресу:  
Иркутская область, г. Иркутск, ул. Полярная 78, 80, 83, 86,  
86а, 88, 88а, 94, 98

Схема расположения предмета охраны (ценных элементов) второго этажа  
ул. Полярная, д. 88а, «Постройка с кухней и тробным амбаром, мезонин», конец XIX века

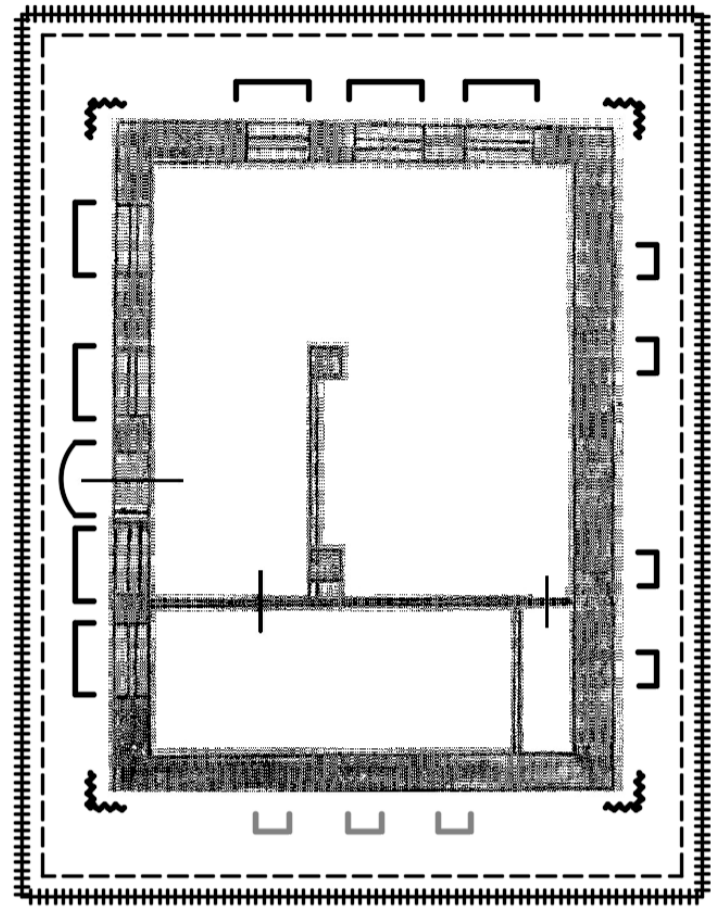


- Условные обозначения
- бревенчатые стены;
  - карниз;
  - оконные проемы с наличниками;
  - дверной проем;

Примечания: фиолетовым цветом отмечен лестничный пристрой.

Приложение 11  
к предмету охраны объекта культурного наследия  
регионального значения «Комплекс построек  
Вознесенского монастыря», 1780–1783 гг.,  
1830 – 1840 гг., 1900–1907 гг., расположенного по адресу:  
Иркутская область, г. Иркутск, ул. Полярная 78, 80, 83, 86,  
86а, 88, 88а, 94, 98

Схема расположения предмета охраны (ценных элементов)  
ул. Полярная, д. 94, «Ризница», 1907–е гг.



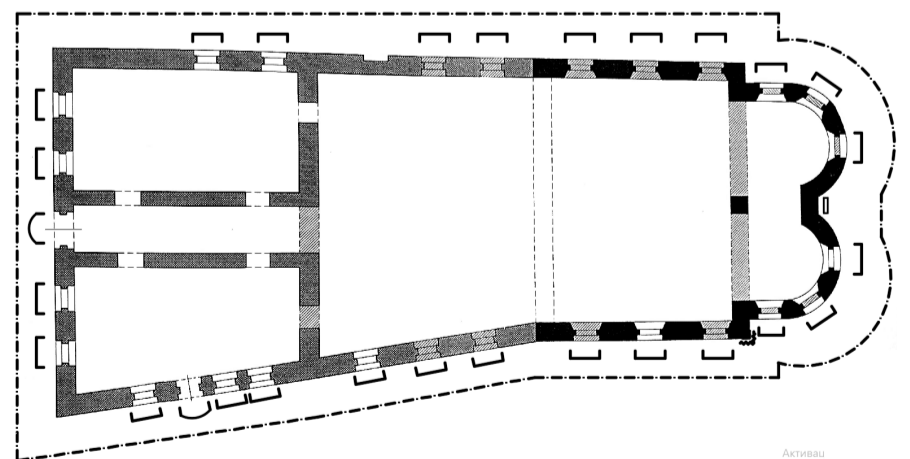
Условные обозначения:

- капитальные кирпичные стены;
- карниз;
- выступающий цоколь, фриз;
- лопатки;
- оконные проемы; с наличниками дворового (северного), бокового (восточного) фасадов;
- дверной проем.

Примечания: красным цветом отмечены заложённые оконные проемы.

Приложение 12  
к предмету охраны объекта культурного наследия  
регионального значения «Комплекс построек  
Вознесенского монастыря», 1780–1783 гг.,  
1830 – 1840 гг., 1900–1907 гг., расположенного по адресу:  
Иркутская область, г. Иркутск, ул. Полярная 78, 80, 83, 86,  
86а, 88, 88а, 94, 98

Схема расположения предмета охраны (ценных элементов)  
ул. Полярная, 98, «Успенская церковь», 1780 – 1783 гг.



Условные обозначения:

- капитальные стены;
- фриз, карниз;
- лопатка;
- оконные проемы с наличниками;
- дверные проемы.

МИНИСТЕРСТВО СОЦИАЛЬНОГО РАЗВИТИЯ, ОПЕКИ И ПОПЕЧИТЕЛЬСТВА  
ИРКУТСКОЙ ОБЛАСТИ

## ПРИКАЗ

28 марта 2024 г.

№ 53-37-мпр

г. Иркутск

**Об утверждении Административного регламента Министерства социального развития, опеки и попечительства Иркутской области по предоставлению государственной услуги «Выдача заключения о возможности гражданина быть опекуном (попечителем), усыновителем и учет граждан, выразивших желание стать опекунами или попечителями несовершеннолетних граждан либо принять детей, оставшихся без попечения родителей, в семью на воспитание в иных установленных семейным законодательством Российской Федерации формах»**

В соответствии с Федеральным законом от 27 июля 2010 года № 210-ФЗ «Об организации предоставления государственных и муниципальных услуг», Правилами разработки и утверждения административных регламентов предоставления государственных услуг исполнительными органами государственной власти Иркутской области, утвержденными постановлением Правительства Иркутской области от 1 августа 2011 года № 220-пп, руководствуясь статьей 21 Устава Иркутской области, Положением о министерстве социального развития, опеки и попечительства Иркутской области, утвержденным постановлением Правительства Иркутской области от 18 сентября 2009 года № 261/40-пп, приказываю:

1. Утвердить прилагаемый Административный регламент Министерства социального развития, опеки и попечительства Иркутской области по предоставлению государственной услуги «Выдача заключения о возможности гражданина быть опекуном (попечителем), усыновителем и учет граждан, выразивших желание стать опекунами или попечителями несовершеннолетних граждан либо принять детей, оставшихся без попечения родителей, в семью на воспитание в иных установленных семейным законодательством Российской Федерации формах».

2. Признать утратившими силу:  
приказ министерства социального развития, опеки и попечительства Иркутской области от 18 мая 2012 года № 97-мпр «Об утверждении административного регламента предоставления государственной услуги «Учет граждан, выразивших желание стать опекунами или попечителями несовершеннолетних граждан либо принять детей, оставшихся без попечения родителей, в семью на воспитание в иных установленных семейным законодательством Российской Федерации формах»»;  
пункт 2 приказа министерства социального развития, опеки и попечительства Иркутской области от 30 июля 2012 года № 192-мпр «О внесении изменений в отдельные нормативные правовые акты»;

пункт 8 приказа министерства социального развития, опеки и попечительства Иркутской области от 26 декабря 2012 года № 332-мпр «О внесении изменений в отдельные нормативные правовые акты министерства социального развития, опеки и попечительства Иркутской области»;

пункт 21 приказа министерства социального развития, опеки и попечительства Иркутской области от 11 февраля 2013 года № 20-мпр «О внесении изменений в отдельные нормативные правовые акты»;

приказ министерства социального развития, опеки и попечительства Иркутской области от 17 апреля 2013 года № 66-мпр «О внесении изменений в административный регламент предоставления государственной услуги «Учет граждан, выразивших желание стать опекунами или попечителями несовершеннолетних граждан либо принять детей, оставшихся без попечения родителей, в семью на воспитание в иных установленных семейным законодательством Российской Федерации формах»»;

приказ министерства социального развития, опеки и попечительства Иркутской области от 26 сентября 2013 года № 205-мпр «О внесении изменений в отдельные нормативные правовые акты министерства социального развития, опеки и попечительства Иркутской области»;

пункт 9 приказа министерства социального развития, опеки и попечительства Иркутской области от 18 марта 2014 года № 51-мпр «О внесении изменений в отдельные нормативные правовые акты министерства социального развития, опеки и попечительства Иркутской области»;

пункт 3 приказа министерства социального развития, опеки и попечительства Иркутской области от 30 апреля 2014 года № 76-мпр «О внесении изменений в отдельные нормативные правовые акты министерства социального развития, опеки и попечительства Иркутской области»;

пункт 15 приказа министерства социального развития, опеки и попечительства Иркутской области от 31 марта 2015 года № 35-мпр «О внесении изменений в отдельные нормативные правовые акты министерства социального развития, опеки и попечительства Иркутской области»;

приказ министерства социального развития, опеки и попечительства Иркутской области от 3 июля 2015 года № 99-мпр «О внесении изменений в отдельные нормативные правовые акты министерства социального развития, опеки и попечительства Иркутской области»;

приказ министерства социального развития, опеки и попечительства Иркутской области от 18 сентября 2015 года № 136-мпр «О внесении изменений в отдельные нормативные правовые акты министерства социального развития, опеки и попечительства Иркутской области»;

приказ министерства социального развития, опеки и попечительства Иркутской области от 8 декабря 2015 года № 170-мпр «О внесении изменений в отдельные нормативные правовые акты министерства социального развития, опеки и попечительства Иркутской области»;

пункт 5 приказа министерства социального развития, опеки и попечительства Иркутской области от 3 февраля 2016 года № 18-мпр «О внесении изменений в отдельные нормативные правовые акты министерства социального развития, опеки и попечительства Иркутской области»;

пункт 18 приказа министерства социального развития, опеки и попечительства Иркутской области от 31 мая 2016 года № 80-мпр «О внесении изменений в отдельные нормативные правовые акты министерства социального развития, опеки и попечительства Иркутской области»;

пункт 5 приказа министерства социального развития, опеки и попечительства Иркутской области от 18 августа 2017 года № 53-110/17-мпр «О внесении изменений в отдельные нормативные правовые акты министерства социального развития, опеки и попечительства Иркутской области»;

приказ министерства социального развития, опеки и попечительства Иркутской области от 28 марта 2018 года № 53-49/18-мпр «О внесении изменений в административный регламент предоставления государственной услуги «Учет граждан, выразивших желание стать опекунами или попечителями несовершеннолетних граждан либо принять детей, оставшихся без попечения родителей, в семью на воспитание в иных установленных семейным законодательством Российской Федерации формах»»;

приказ министерства социального развития, опеки и попечительства Иркутской области от 14 июня 2018 года № 53-105/18-мпр «О внесении изменений в административный регламент предоставления государственной услуги «Учет граждан, выразивших желание стать опекунами или попечителями несовершеннолетних граждан либо принять детей, оставшихся без попечения родителей, в семью на воспитание в иных установленных семейным законодательством Российской Федерации формах»»;

пункт 18 приказа министерства социального развития, опеки и попечительства Иркутской области от 4 сентября 2018 года № 53-244/18-мпр «О внесении изменений в отдельные нормативные правовые акты министерства социального развития, опеки и попечительства Иркутской области»;

приказ министерства социального развития, опеки и попечительства Иркутской области от 15 октября 2018 года № 53-277/18-мпр «О внесении изменений в административный регламент предоставления государственной услуги «Учет граждан, выразивших желание стать опекунами или попечителями несовершеннолетних граждан либо принять детей, оставшихся без попечения родителей, в семью на воспитание в иных установленных семейным законодательством Российской Федерации формах»»;

пункт 2 приказа министерства социального развития, опеки и попечительства Иркутской области от 8 ноября 2018 года № 53-402/18-мпр «О внесении изменений в отдельные нормативные правовые акты министерства социального развития, опеки и попечительства Иркутской области»;

приказ министерства социального развития, опеки и попечительства Иркутской области от 19 марта 2019 года № 53-59/19-мпр «О внесении изменений в административный регламент предоставления государственной услуги «Учет граждан, выразивших желание стать опекунами или попечителями несовершеннолетних граждан либо принять детей, оставшихся без попечения родителей, в семью на воспитание в иных установленных семейным законодательством Российской Федерации формах»»;

пункт 22 приказа министерства социального развития, опеки и попечительства Иркутской области от 26 апреля 2019 года № 53-130/19-мпр «О внесении изменений в отдельные нормативные правовые акты министерства социального развития, опеки и попечительства Иркутской области»;

пункт 1 приказа министерства социального развития, опеки и попечительства Иркутской области от 17 июня 2019 года № 53-204/19-мпр «О внесении изменений в отдельные нормативные правовые акты министерства социального развития, опеки и попечительства Иркутской области»;

пункт 2 приказа министерства социального развития, опеки и попечительства Иркутской области от 30 ноября 2020 года № 53-175/20-мпр «О внесении изменений в отдельные нормативные правовые акты министерства социального развития, опеки и попечительства Иркутской области»;

пункт 8 приказа министерства социального развития, опеки и попечительства Иркутской области от 19 октября 2022 года № 53-125-мпр «О внесении изменений в отдельные нормативные правовые акты министерства социального развития, опеки и попечительства Иркутской области».

3. Приказ вступает в силу по истечении 10 дней после дня его официального опубликования.

4. Настоящий приказ подлежит официальному опубликованию в общественно-политической газете «Областная», сетевом издании «Официальный интернет-портал правовой информации Иркутской области» ([ogirk.ru](http://ogirk.ru)), а также на «Официальном интернет-портале правовой информации» ([www.pravo.gov.ru](http://www.pravo.gov.ru)) после его государственной регистрации.

Министр социального развития, опеки и попечительства  
Иркутской области В.А. Родионов

Утвержден приказом Министерства  
социального развития, опеки и попечительства  
Иркутской области  
от 28 марта 2024 года № 53-37-мпр

## Административный регламент

**Министерства социального развития, опеки и попечительства Иркутской области по предоставлению государственной услуги «Выдача заключения о возможности гражданина быть опекуном (попечителем), усыновителем и учет граждан, выразивших желание стать опекунами или попечителями несовершеннолетних граждан либо принять детей, оставшихся без попечения родителей, в семью на воспитание в иных установленных семейным законодательством Российской Федерации формах»**

## I. Общие положения

1. Настоящий Административный регламент устанавливает порядок и стандарт предоставления государственной услуги «Выдача заключения о возможности гражданина быть опекуном (попечителем), усыновителем и учет граждан, выразивших желание стать опекунами или попечителями несовершеннолетних граждан либо принять детей, оставшихся без попечения родителей, в семью на воспитание в иных установленных семейным законодательством Российской Федерации формах» (далее – Услуга).

2. Услуга предоставляется гражданам Российской Федерации, постоянно проживающим на территории Российской Федерации, гражданам, выразившим желание стать опекунами или попечителями несовершеннолетних граждан либо принять детей, оставшихся без попечения родителей, в семью на воспитание в иных установленных семейным законодательством Российской Федерации формах (далее – заявители), указанным в таблице 1 приложения № 1 к настоящему Административному регламенту.

3. Услуга должна быть предоставлена заявителю в соответствии с вариантом предоставления Услуги (далее – вариант).

4. Вариант определяется в соответствии с таблицей 2 приложения № 1 к настоящему Административному регламенту исходя из общих признаков заявителя, а также из результата предоставления Услуги, за предоставлением которой обратился указанный заявитель.

5. Признаки заявителя определяются путем профилирования<sup>1</sup>, осуществляемого в соответствии с настоящим Административным регламентом.

6. Информация о порядке предоставления Услуги размещается в федеральной государственной информационной системе «Единый портал государственных и муниципальных услуг (функций)»<sup>2</sup> (далее – Единый портал).

## II. Стандарт предоставления Услуги

## Наименование Услуги

7. Выдача заключения о возможности гражданина быть опекуном (попечителем), усыновителем и учет граждан, выразивших желание стать опекунами или попечителями несовершеннолетних граждан либо принять детей, оставшихся без попечения родителей, в семью на воспитание в иных установленных семейным законодательством Российской Федерации формах.

## Наименование органа, предоставляющего Услугу

8. Услуга предоставляется территориальными органами Министерства социального развития, опеки и попечительства Иркутской области (далее – территориальный орган Органа власти).

9. Предоставление Услуги в многофункциональных центрах предоставления государственных и муниципальных услуг (далее – МФЦ) осуществляется при наличии соглашения с таким МФЦ.

МФЦ, в которых организуется предоставление Услуги, не могут принимать решение об отказе в приеме заявления о предоставлении Услуги (далее – заявление) и документов и (или) информации, необходимых для ее предоставления.

## Результат предоставления Услуги

10. При обращении заявителя за выдачей заключения о возможности гражданина быть опекуном (попечителем) и учетом граждан, выразивших желание стать опекунами или попечителями несовершеннолетних граждан либо принять детей, оставшихся без попечения родителей, в семью на воспитание в иных установленных семейным законодательством Российской Федерации формах результатами предоставления Услуги являются:

а) решение о предоставлении Услуги (документ на бумажном носителе или документ в электронной форме);  
б) решение об отказе в предоставлении Услуги (документ на бумажном носителе или документ в электронной форме).  
Формирование реестровой записи в качестве результата предоставления Услуги не предусмотрено.

Документами, содержащими решения о предоставлении Услуги, являются:

а) заключение о возможности гражданина быть опекуном. В состав реквизитов документа входят номер документа, дата документа, наименование органа, выдавшего документ;

б) заключение о невозможности гражданина быть опекуном. В состав реквизитов документа входят номер документа, дата документа, наименование органа, выдавшего документ.

11. При обращении заявителя за Выдачей заключения о возможности гражданина быть усыновителем результатами предоставления Услуги являются:

а) решение о предоставлении Услуги (документ на бумажном носителе или документ в электронной форме);  
б) решение об отказе в предоставлении услуги (документ на бумажном носителе или документ в электронной форме).  
Формирование реестровой записи в качестве результата предоставления Услуги не предусмотрено.

Документами, содержащими решения о предоставлении Услуги, являются:

а) заключение о возможности быть усыновителем. В состав реквизитов документа входят дата документа, номер документа, наименование органа, выдавшего документ;

б) заключение о невозможности быть усыновителем. В состав реквизитов документа входят номер документа, дата документа, наименование органа, выдавшего документ.

12. При обращении заявителя за исправлением опечаток и (или) ошибок, допущенных в результате предоставления Услуги, выдачей дубликата документа результатами предоставления Услуги являются:

а) решение о предоставлении Услуги (документ на бумажном носителе или документ в электронной форме);  
б) решение об отказе в предоставлении услуги (документ на бумажном носителе или документ в электронной форме).  
Формирование реестровой записи в качестве результата предоставления Услуги не предусмотрено.

Документами, содержащими решения о предоставлении Услуги, являются:

а) заключение органа опеки и попечительства о возможности гражданина быть усыновителем или опекуном (попечителем). В состав реквизитов документа входят номер документа, дата документа, наименование органа, выдавшего документ;

б) решение об отказе в предоставлении услуги. В состав реквизитов документа входят номер документа, дата документа, наименование органа, выдавшего документ.

13. Результаты предоставления Услуги могут быть получены почтовым отправлением, личное обращение в орган опеки и попечительства, в МФЦ, посредством Единого портала.

## Срок предоставления Услуги

14. Максимальный срок предоставления Услуги составляет 17 рабочих дней со дня регистрации заявления о предоставлении Услуги и документов, необходимых для предоставления Услуги.

Срок предоставления Услуги определяется для каждого варианта и приведен в их описании, содержащемся в разделе III настоящего Административного регламента.

## Правовые основания для предоставления Услуги

15. Перечень нормативных правовых актов, регулирующих предоставление Услуги, информация о порядке досудебного (внесудебного) обжалования решений и действий (бездействия) территориального органа Органа власти, а также о должностных лицах, государственных служащих, работников территориального органа Органа власти размещены на официальном сайте территориального органа Органа власти в информационно-телекоммуникационной сети «Интернет» (далее – сеть «Интернет»), а также на Едином портале.

## Исчерпывающий перечень документов, необходимых для предоставления Услуги

16. Исчерпывающий перечень документов, необходимых в соответствии с законодательными или иными нормативными правовыми актами для предоставления Услуги, которые заявитель должен представить самостоятельно:

а) документы, удостоверяющие личность заявителя (при подаче заявления посредством Единого портала: сведения из документа, удостоверяющего личность заявителя, формируются при подтверждении учетной записи в Единой системе идентификации и аутентификации из состава соответствующих данных указанной учетной записи и могут быть проверены путем направления запроса с использованием системы межведомственного электронного взаимодействия; личное обращение в орган опеки и попечительства: оригинал документа; в МФЦ: оригинал документа);  
паспорт гражданина Российской Федерации;

иной документ, удостоверяющий личность заявителя;

б) документ, подтверждающий возможность быть усыновителем, опекуном (попечителем), – краткая автобиография (при подаче заявления посредством Единого портала: электронный документ в форматах .pdf, .jpg или .jpeg; личное обращение в орган опеки и попечительства: оригинал документа; в МФЦ: оригинал документа);

в) документы, подтверждающие доходы заявителя и (или) его супруги (супруга) за последние 12 месяцев (при подаче заявления посредством Единого портала: электронный документ в форматах .pdf, .jpg или .jpeg; личное обращение в орган опеки и попечительства: оригинал документа; в МФЦ: оригинал документа);

справка с места работы с указанием должности и размера средней заработной платы;

иной документ, подтверждающий доходы;

справка с места работы супруга (-и) с указанием должности и размера средней заработной платы;

иной документ, подтверждающий доходы супруга (супруги);

г) документы, подтверждающие прохождение медицинских обследований и (или) лечения, – медицинское заключение о состоянии здоровья по результатам медицинского освидетельствования гражданина, выразившего желание стать опекуном (при подаче заявления посредством Единого портала: электронный документ в форматах .pdf, .jpg или .jpeg; личное обращение в орган опеки и попечительства: оригинал документа; в МФЦ: оригинал документа);

д) документы, подтверждающие прохождение соответствующей подготовки (курсов, занятий, уроков), – свидетельство

<sup>1</sup> Подпункт «в» пункта 10 Правил разработки и утверждения административных регламентов предоставления государственных услуг, утвержденных постановлением Правительства Российской Федерации от 20.07.2021 № 1228.

<sup>2</sup> Пункт 1 Положения о федеральной государственной информационной системе «Единый портал государственных и муниципальных услуг (функций)», утвержденном постановлением Правительства Российской Федерации от 24.10.2011 № 861.



ство о прохождении подготовки лиц, желающих принять на воспитание в свою семью ребенка (при подаче заявления посредством Единого портала: электронный документ в форматах .pdf, .jpg или .jpeg; личное обращение в орган опеки и попечительства: оригинал документа; в МФЦ: оригинал документа);

е) документы иностранного государства, подтверждающие государственную регистрацию актов гражданского состояния, – документ (свидетельство) о регистрации заключения брака, выданный компетентным органом иностранного государства (при подаче заявления посредством Единого портала: электронный документ в форматах .pdf, .jpg или .jpeg, копия документа, заверенная в порядке, установленном законодательством Российской Федерации; в МФЦ: оригинал документа и его перевод на русский язык, верность перевода либо подлинность подписи переводчика должна быть засвидетельствована в соответствии с законодательством Российской Федерации о нотариате);

ж) документы, подтверждающие согласие членов семьи, – согласие совершеннолетних членов семьи с учетом мнения детей, достигших 10-летнего возраста, проживающих совместно с гражданином, выразившим желание стать опекуном, на прием ребенка (детей) в семью (при подаче заявления личное обращение в орган опеки и попечительства: оригинал документа; в МФЦ: оригинал документа; посредством Единого портала: электронный документ в форматах .pdf, .jpg или .jpeg);

з) документы, подтверждающие принадлежность к коренным малочисленным народам Российской Федерации: справка органа местного самоуправления соответствующего муниципального образования о подтверждении ведения кочевого и (или) полукочевого образа жизни (при подаче заявления посредством Единого портала: электронный документ в форматах .pdf, .jpg или .jpeg; в МФЦ: предъявление оригинала документа; личное обращение в орган опеки и попечительства: оригинал документа);

решение суда об установлении юридического факта (при подаче заявления посредством Единого портала: электронный документ в форматах .pdf, .jpg или .jpeg; в МФЦ: оригинал документа; личное обращение в орган опеки и попечительства: оригинал документа);

иной документ, подтверждающий принадлежность к коренному малочисленному народу Российской Федерации (при подаче заявления посредством Единого портала: электронный документ в форматах .pdf, .jpg или .jpeg; в МФЦ: оригинал документа; личное обращение в орган опеки и попечительства: оригинал документа);

17. Исчерпывающий перечень документов, необходимых в соответствии с законодательными или иными нормативными правовыми актами для предоставления Услуги, которые заявитель вправе представить по собственной инициативе:

а) документы, выдаваемые органами опеки и попечительства, – заключение о возможности быть опекуном (попечителем), усыновителем, приемным родителем (при подаче заявления личное обращение в орган опеки и попечительства: оригинал документа, посредством Единого портала: электронный документ в форматах .pdf, .jpg или .jpeg; в МФЦ: оригинал документа);

б) документы, подтверждающие государственную регистрацию актов гражданского состояния, – свидетельство о заключении брака (при подаче заявления посредством Единого портала: электронный документ в форматах .pdf, .jpg или .jpeg; в МФЦ: если документ не представлен по инициативе заявителя, делается запрос документа или содержащихся в нем сведений в государственных органах, органах местного самоуправления либо подведомственных государственным органам или органам местного самоуправления организациях, органах государственных внебюджетных фондов, в распоряжении которых они находятся, в порядке межведомственного информационного взаимодействия, копия документа; личное обращение в орган опеки и попечительства: если документ не представлен по инициативе заявителя, делается запрос документа или содержащихся в нем сведений в государственных органах, органах местного самоуправления либо подведомственных государственным органам или органам местного самоуправления организациях, органах государственных внебюджетных фондов, в распоряжении которых они находятся, в порядке межведомственного информационного взаимодействия, копия документа).

18. Представление заявителем документов, предусмотренных в настоящем подразделе, а также заявления осуществляется личное обращение в орган опеки и попечительства, в МФЦ, посредством Единого портала.

**Исчерпывающий перечень оснований для отказа в приеме заявления и документов, необходимых для предоставления Услуги**

19. Территориальный орган Органа власти отказывает заявителю в приеме заявления и документов при наличии следующих оснований:

- а) в заявлении о предоставлении Услуги отсутствуют необходимые сведения;
- б) непредставление заявителем (представителем) документов (сведений), являющихся обязательными для представления;
- в) документы содержат повреждения, наличие которых не позволяет в полном объеме использовать информацию и сведения, содержащиеся в документах для предоставления Услуги.

**Исчерпывающий перечень оснований для приостановления предоставления Услуги или отказа в предоставлении Услуги**

20. Основания для приостановления предоставления Услуги законодательством Российской Федерации не предусмотрены.

21. Территориальный орган Органа власти отказывает заявителю в предоставлении Услуги при наличии следующих оснований:

- а) заявитель относится к категории больных, страдающих хроническим алкоголизмом или наркоманией;
- б) заявитель относится к категории лиц, страдающих заболеваниями, при наличии которых не может принять ребенка под опеку, попечительство, взять его в приемную или патронатную семью;
- в) заявитель не прошел подготовку в порядке, установленном пунктом 6 статьи 127 Семейного кодекса Российской Федерации;
- г) лицо изменяло пол;
- д) сведения о лишении или ограничении родительских прав в отношении лица, подавшего заявление на ребенка (детей) имеются;
- е) по сведениям, полученным из ЕГИССО, в отношении заявителя присутствуют сведения о внесении в реестр лиц с измененной дееспособностью;
- ж) заявитель имеет непогашенную или неснятую судимость за совершение умышленного преступления;
- з) заявитель относится к лицам, имеющим или имевшим судимость, подвергавшимся или подвергавшимся уголовному преследованию (за исключением уголовного преследования, прекращенного по реабилитирующим основаниям) за преступления против жизни и здоровья, свободы, чести и достоинства личности (за исключением незаконного помещения в психиатрический стационар, клеветы и оскорбления), половой неприкосновенности и половой свободы личности, против семьи и несовершеннолетних, здоровья населения и общественной нравственности, а также против общественной безопасности, мира и безопасности человечества;
- и) гражданин состоит в союзе, заключенном между лицами одного пола, признанном браком и зарегистрированным в соответствии с законодательством государства, в котором такой брак разрешен, а также лицами, являющимися гражданами указанного государства и не состоящими в браке;
- к) заявитель имеет неснятую или непогашенную судимость за тяжкие или особо тяжкие преступления;
- л) гражданин не способен выполнять обязанности опекуна (попечителя) по своим нравственным и иным личным качествам;
- м) документы, являющиеся обязательными для представления, не представлены заявителем;
- н) наличие в заявлении неполных или недостоверных сведений;
- о) представленные документы или сведения утратили силу на момент обращения за Услугой;
- п) в документах, выданных в результате предоставления Услуги, отсутствуют ошибки;
- р) на момент вынесения решения о возможности гражданина быть опекуном (попечителем) оригиналы документов не представлены;
- с) заявитель относится к категории лиц, отстраненных от выполнения обязанностей опекунов (попечителей), лиц, ограниченных в родительских правах, бывших усыновителей, если усыновление отменено по их вине.

**Размер платы, взимаемой с заявителя при предоставлении Услуги, и способы ее взимания**

22. Взимание государственной пошлины или иной платы за предоставление Услуги законодательством Российской Федерации не предусмотрено.

Максимальный срок ожидания в очереди при подаче заявителем заявления и при получении результата предоставления Услуги

23. Максимальный срок ожидания в очереди при подаче заявления составляет 15 минут.

24. Максимальный срок ожидания в очереди при получении результата Услуги составляет 15 минут.

**Срок регистрации заявления**

25. Срок регистрации заявления и документов, необходимых для предоставления Услуги, личное обращение в орган опеки и попечительства составляет 10 минут с момента подачи заявления и документов, необходимых для предоставления Услуги, указанным способом.

**Требования к помещениям, в которых предоставляется Услуга**

- 26. Помещения, в которых предоставляется Услуга, должны соответствовать следующим требованиям:
  - а) местоположение административных зданий, в которых осуществляется прием запросов и документов, необходимых для предоставления Услуги, а также выдана результатов предоставления Услуги, должно обеспечивать удобство для граждан с точки зрения пешеходной доступности от остановок общественного транспорта;
  - б) в случае, если имеется возможность организации стоянки (парковки) возле здания (строения), в котором осуществляется прием граждан по вопросам предоставления Услуги, организовывается стоянка (парковка) для личного автомобильного транспорта заявителей. За пользование стоянкой (парковкой) с заявителей плата не взимается;
  - в) для парковки специальных автотранспортных средств инвалидов на стоянке (парковке) выделяется не менее 10% мест (но не менее одного места) для бесплатной парковки транспортных средств, управляемых инвалидами I, II групп, а также инвалидами III группы, и транспортных средств, перевозящих таких инвалидов и (или) детей-инвалидов;
  - г) в целях обеспечения беспрепятственного доступа заявителей, в том числе передвигающихся на инвалидных колясках, вход в здание и помещения, в которых предоставляется Услуга, оборудуются пандусами, поручнями, тактильными (контрастными) предупреждающими элементами, иными специальными приспособлениями, позволяющими обеспечить беспрепятственный доступ и передвижение инвалидов, в соответствии с законодательством Российской Федерации о социальной защите инвалидов;
  - д) центральный вход в здание, в котором осуществляется предоставление Услуги, оборудуется информационной табличкой (вывеской), содержащей информацию: наименование; местонахождение и юридический адрес; режим работы; график приема; номера телефонов для справок;

- е) обеспечено дублирование необходимой для инвалидов звуковой и зрительной информации, а также надписей, знаков и иной текстовой и графической информации знаками, выполненными рельефно-точечным шрифтом Брайля;
- ж) обеспечен доступ сурдопереводчика и тифлосурдопереводчика;
- з) обеспечен допуск собаки-проводника при наличии документа, подтверждающего ее специальное обучение, на объекты (здания, помещения), в которых предоставляется Услуга;
- и) помещения, в которых предоставляется Услуга, должны соответствовать санитарно-эпидемиологическим правилам и нормативам;
- к) помещения, в которых предоставляется Услуга, оснащаются противопожарной системой и средствами пожаротушения, системой оповещения о возникновении чрезвычайной ситуации, средствами оказания первой медицинской помощи, туалетными комнатами для посетителей;
- л) зал ожидания заявителей оборудуется стульями, скамьями, количество которых определяется исходя из фактической нагрузки и возможностей для их размещения в помещении, а также информационными стендами;
- м) информационные стенды, столы (стойки) для письма размещаются в местах, обеспечивающих свободный доступ к ним лицам, имеющим ограничения к передвижению, в том числе инвалидам, использующим кресла-коляски;
- н) тексты материалов, размещенных на информационном стенде, печатаются удобным для чтения шрифтом, без исправлений, с выделением наиболее важных мест полужирным шрифтом;
- о) места приема заявителей оборудуются информационными табличками (вывесками) с указанием: номера кабинета и наименования отдела; фамилии, имени и отчества (последнее - при наличии), должности ответственного лица за прием документов; графика приема заявителей;
- п) рабочее место каждого ответственного лица за прием документов, должно быть оборудовано персональным компьютером с возможностью доступа к необходимым информационным базам данных, печатающим устройством (принтером) и копирующим устройством.

**Показатели доступности и качества Услуги**

- 27. К показателям доступности предоставления Услуги относятся:
  - а) возможность подачи заявления на получение Услуги и документов в электронной форме;
  - б) возможность выбора заявителем способов обращения за предоставлением Услуги и способов получения результатов Услуги;
  - в) наличие полной и понятной информации о порядке, сроках и ходе предоставления Услуги в информационно-телекоммуникационных сетях общего пользования (в том числе в сети «Интернет»), средствах массовой информации;
  - г) возможность подачи запроса на получение Услуги и документов к нему в МФЦ;
  - д) возможность получения результата предоставления Услуги в форме документа на бумажном носителе или в форме электронного документа;
  - е) доступность электронных форм документов, необходимых для предоставления Услуги;
  - ж) возможность получения информации о ходе предоставления Услуги, в том числе с использованием Единого портала.

28. К показателям качества предоставления Услуги относятся:

- а) отсутствие заявлений об оспаривании решений, действий (бездействия) Органа власти, его должностных лиц, принимаемых (совершаемых) при предоставлении Услуги, по итогам рассмотрения которых вынесены решения об удовлетворении (частичном удовлетворении) требований заявителей;
- б) своевременность предоставления Услуги в соответствии со стандартом ее предоставления, установленным настоящим Административным регламентом;
- в) отсутствие нарушений установленных сроков в процессе предоставления Услуги;
- г) в случае направления заявления и документов посредством Единого портала взаимодействие заявителя с должностными лицами, участвующими в предоставлении Услуги, осуществляется один раз - при предоставлении в Орган власти оригиналов документов для сверки с электронными образами документов, поданных через Единый портал;
- д) минимально возможное количество взаимодействий заявителя с должностными лицами, участвующими в предоставлении Услуги;
- е) предоставление Услуги в соответствии с вариантами предоставления Услуги;
- ж) отсутствие обоснованных жалоб на действия (бездействие) сотрудников и их некорректное (невнимательное) отношение к заявителям.

**Иные требования к предоставлению Услуги**

- 29. Услуги, которые являются необходимыми и обязательными для предоставления Услуги, законодательством Российской Федерации не предусмотрены.
- 30. Информационные системы, используемые для предоставления Услуги:
  - а) Единый портал;
  - б) федеральная государственная информационная система «Единая система межведомственного электронного взаимодействия»<sup>3</sup>;
  - в) Автоматизированная система «Адресная социальная помощь»;
  - г) единый федеральный информационный регистр, содержащий сведения о населении Российской Федерации.

**III. Состав, последовательность и сроки выполнения административных процедур**

**Перечень вариантов предоставления Услуги**

31. При обращении заявителя за выдачей заключения о возможности гражданина быть опекуном (попечителем) и учетом граждан, выразивших желание стать опекунами или попечителями несовершеннолетних граждан либо принять детей, оставшихся без попечения родителей, в семью на воспитание в иных установленных семейным законодательством Российской Федерации формах Услуга предоставляется в соответствии со следующими вариантами:

- Вариант 1: граждане, выразившие желание стать опекунами или попечителями несовершеннолетних граждан либо принять детей, оставшихся без попечения родителей, в семью на воспитание в иных установленных семейным законодательством Российской Федерации формах, в случае, если совместно с гражданином не проживают совершеннолетние члены семьи и (или) дети, достигшие 10-летнего возраста, имеется заключение о возможности быть усыновителем;
- Вариант 2: граждане, выразившие желание стать опекунами или попечителями несовершеннолетних граждан либо принять детей, оставшихся без попечения родителей, в семью на воспитание в иных установленных семейным законодательством Российской Федерации формах, в случае, если совместно с гражданином не проживают совершеннолетние члены семьи и (или) дети, достигшие 10-летнего возраста, не имеется заключения о возможности быть усыновителем, гражданин состоит в браке, брак заключен на территории РФ;
- Вариант 3: граждане, выразившие желание стать опекунами или попечителями несовершеннолетних граждан либо принять детей, оставшихся без попечения родителей, в семью на воспитание в иных установленных семейным законодательством Российской Федерации формах, в случае, если совместно с гражданином не проживают совершеннолетние члены семьи и (или) дети, достигшие 10-летнего возраста, не имеется заключения о возможности быть усыновителем, гражданин состоит в браке, брак заключен на территории иностранного государства;
- Вариант 4: граждане, выразившие желание стать опекунами или попечителями несовершеннолетних граждан либо принять детей, оставшихся без попечения родителей, в семью на воспитание в иных установленных семейным законодательством Российской Федерации формах, в случае, если совместно с гражданином не проживают совершеннолетние члены семьи и (или) дети, достигшие 10-летнего возраста, не имеется заключения о возможности быть усыновителем, гражданин в браке не состоит;
- Вариант 5: граждане, выразившие желание стать опекунами или попечителями несовершеннолетних граждан либо принять детей, оставшихся без попечения родителей, в семью на воспитание в иных установленных семейным законодательством Российской Федерации формах, в случае, если совместно с гражданином проживают совершеннолетние члены семьи и (или) дети, достигшие 10-летнего возраста, имеется заключение о возможности быть усыновителем;
- Вариант 6: граждане, выразившие желание стать опекунами или попечителями несовершеннолетних граждан либо принять детей, оставшихся без попечения родителей, в семью на воспитание в иных установленных семейным законодательством Российской Федерации формах, в случае, если совместно с гражданином проживают совершеннолетние члены семьи и (или) дети, достигшие 10-летнего возраста, не имеется заключения о возможности быть усыновителем, гражданин состоит в браке, брак заключен на территории РФ;
- Вариант 7: граждане, выразившие желание стать опекунами или попечителями несовершеннолетних граждан либо принять детей, оставшихся без попечения родителей, в семью на воспитание в иных установленных семейным законодательством Российской Федерации формах, в случае, если совместно с гражданином проживают совершеннолетние члены семьи и (или) дети, достигшие 10-летнего возраста, не имеется заключения о возможности быть усыновителем, гражданин состоит в браке, брак заключен на территории иностранного государства;
- Вариант 8: граждане, выразившие желание стать опекунами или попечителями несовершеннолетних граждан либо принять детей, оставшихся без попечения родителей, в семью на воспитание в иных установленных семейным законодательством Российской Федерации формах, в случае, если совместно с гражданином проживают совершеннолетние члены семьи и (или) дети, достигшие 10-летнего возраста, не имеется заключения о возможности быть усыновителем, гражданин в браке не состоит.

32. При обращении заявителя за Выдачей заключения о возможности гражданина быть усыновителем Услуга предоставляется в соответствии со следующими вариантами:

- Вариант 9: граждане Российской Федерации, постоянно проживающие на территории Российской Федерации, гражданин состоит в браке, брак заключен на территории РФ, относится к категории коренных малочисленных народов Российской Федерации, ведущих кочевой и (или) полукочевой образ жизни и не имеет места, где он постоянно или преимущественно проживает;
- Вариант 10: граждане Российской Федерации, постоянно проживающие на территории Российской Федерации, гражданин состоит в браке, брак заключен на территории РФ, не относится к категории коренных малочисленных народов Российской Федерации, ведущих кочевой и (или) полукочевой образ жизни;
- Вариант 11: граждане Российской Федерации, постоянно проживающие на территории Российской Федерации, гражданин состоит в браке, брак заключен на территории иностранного государства, относится к категории коренных малочисленных народов Российской Федерации, ведущих кочевой и (или) полукочевой образ жизни и не имеет места, где он постоянно или преимущественно проживает;
- Вариант 12: граждане Российской Федерации, постоянно проживающие на территории Российской Федерации, гражданин состоит в браке, брак заключен на территории иностранного государства, не относится к категории коренных малочисленных народов Российской Федерации, ведущих кочевой и (или) полукочевой образ жизни;
- Вариант 13: граждане Российской Федерации, постоянно проживающие на территории Российской Федерации, гражданин в браке не состоит, относится к категории коренных малочисленных народов Российской Федерации, ведущих кочев<sup>3</sup> Постановление Правительства Российской Федерации от 08.09.2010 № 697 «О единой системе межведомственного электронного взаимодействия».



брака (при подаче заявления посредством Единого портала: электронный документ в форматах .pdf, .jpg или .jpeg; в МФЦ: если документ не представлен по инициативе заявителя, делается запрос документа или содержащихся в нем сведений в государственных органах, органах местного самоуправления либо подведомственных государственным органам или органам местного самоуправления организациях, органах государственных внебюджетных фондов, в распоряжении которых они находятся, в порядке межведомственного информационного взаимодействия, копия документа; личное обращение в орган опеки и попечительства: если документ не представлен по инициативе заявителя, делается запрос документа или содержащихся в нем сведений в государственных органах, органах местного самоуправления либо подведомственных государственным органам или органам местного самоуправления организациях, органах государственных внебюджетных фондов, в распоряжении которых они находятся, в порядке межведомственного информационного взаимодействия, копия документа).

65. Способами установления личности (идентификации) заявителя при взаимодействии с заявителями являются:
- личное обращение в орган опеки и попечительства – документ, удостоверяющий личность гражданина;
  - в МФЦ – документ, удостоверяющий личность гражданина;
  - посредством Единого портала – использование усиленной квалифицированной электронной подписи.
66. Территориальный орган Органа власти отказывает заявителю в приеме заявления и документов при наличии следующих оснований:
- непредставление заявителем (представителем) документов (сведений), являющихся обязательными для представления;
  - документы содержат повреждения, наличие которых не позволяет в полном объеме использовать информацию и сведения, содержащиеся в документах для предоставления Услуги.
67. Услуга не предусматривает возможности приема заявления и документов, необходимых для предоставления варианта Услуги, по выбору заявителя, независимо от его места жительства или места пребывания (для физических лиц, включая индивидуальных предпринимателей) либо места нахождения (для юридических лиц).
68. Срок регистрации заявления и документов, необходимых для предоставления Услуги, личное обращение в орган опеки и попечительства составляет 10 минут с момента подачи заявления и документов, необходимых для предоставления Услуги, указанным способом.

**Межведомственное информационное взаимодействие**

69. Для получения Услуги необходимо направление следующих межведомственных информационных запросов:
- межведомственный запрос «Сведения о наличии (отсутствии) судимости и (или) факта уголовного преследования либо о прекращении уголовного преследования, о нахождении в розыске». Поставщиком сведений является МВД России. Основанием для направления запроса является непредставление заявителем документов. Запрос направляется в течение 2 рабочих дней с момента возникновения основания для его направления. МВД России представляет запрашиваемые сведения в срок, не превышающий 48 часов с момента направления межведомственного запроса;
  - межведомственный запрос «Проверка действительности паспорта». Поставщиком сведений является Министерство внутренних дел Российской Федерации. Основанием для направления запроса является заявление заявителя. Запрос направляется в течение 1 рабочего дня с момента возникновения основания для его направления. Министерство внутренних дел Российской Федерации представляет запрашиваемые сведения в срок, не превышающий 48 часов с момента направления межведомственного запроса;
  - межведомственный запрос «Запрос паспортного досье по установочным данным или по реквизитам документа». Поставщиком сведений является МИНИСТЕРСТВО ВНУТРЕННИХ ДЕЛ РОССИЙСКОЙ ФЕДЕРАЦИИ. Основанием для направления запроса является непредставление заявителем документов. Запрос направляется в течение 2 рабочих дней с момента возникновения основания для его направления. МИНИСТЕРСТВО ВНУТРЕННИХ ДЕЛ РОССИЙСКОЙ ФЕДЕРАЦИИ представляет запрашиваемые сведения в срок, не превышающий 48 часов с момента направления межведомственного запроса;
  - межведомственный запрос «Предоставление сведений о количестве зарегистрированных в жилых помещениях по месту жительства граждан». Поставщиком сведений является МИНИСТЕРСТВО ВНУТРЕННИХ ДЕЛ РОССИЙСКОЙ ФЕДЕРАЦИИ. Основанием для направления запроса является непредставление заявителем документов. Запрос направляется в течение 2 рабочих дней с момента возникновения основания для его направления. МИНИСТЕРСТВО ВНУТРЕННИХ ДЕЛ РОССИЙСКОЙ ФЕДЕРАЦИИ представляет запрашиваемые сведения в срок, не превышающий 48 часов с момента направления межведомственного запроса;
  - межведомственный запрос «Проверка действительности регистрации по месту жительства граждан РФ». Поставщиком сведений является Министерство внутренних дел Российской Федерации. Основанием для направления запроса является непредставление заявителем документов. Запрос направляется в течение 2 рабочих дней с момента возникновения основания для его направления. Министерство внутренних дел Российской Федерации представляет запрашиваемые сведения в срок, не превышающий 48 часов с момента направления межведомственного запроса;
  - межведомственный запрос «Проверка действительности регистрации по месту пребывания граждан РФ». Поставщиком сведений является Министерство внутренних дел Российской Федерации. Основанием для направления запроса является непредставление заявителем документов и сведений по собственной инициативе. Запрос направляется в течение 2 рабочих дней с момента возникновения основания для его направления. Министерство внутренних дел Российской Федерации представляет запрашиваемые сведения в срок, не превышающий 48 часов с момента направления межведомственного запроса;
  - межведомственный запрос «Информирование из ЕГИССО о лицах, сведения о которых содержатся в реестре лиц, связанных с изменением родительских прав, реестре лиц с измененной дееспособностью и реестре законных представителей». Поставщиком сведений является Пенсионный фонд Российской Федерации. Основанием для направления запроса является непредставление заявителем документов. Запрос направляется в течение 2 рабочих дней с момента возникновения основания для его направления. Пенсионный фонд Российской Федерации представляет запрашиваемые сведения в срок, не превышающий 48 часов с момента направления межведомственного запроса;
  - межведомственный запрос «Информирование из ЕГИССО о лицах, сведения о которых содержатся в реестре лиц, связанных с изменением родительских прав, реестре лиц с измененной дееспособностью и реестре законных представителей». Поставщиком сведений является Социальный фонд России. Основанием для направления запроса является заявление заявителя. Запрос направляется в течение 2 рабочих дней с момента возникновения основания для его направления. Социальный фонд России представляет запрашиваемые сведения в срок, не превышающий 48 часов с момента направления межведомственного запроса;
  - межведомственный запрос «Сведения о доходах физических лиц из налоговой декларации формы 3-НДФЛ». Поставщиком сведений является Федеральная налоговая служба. Основанием для направления запроса является заявление заявителя. Запрос направляется в течение 2 рабочих дней с момента возникновения основания для его направления. Федеральная налоговая служба представляет запрашиваемые сведения в срок, не превышающий 48 часов с момента направления межведомственного запроса;
  - межведомственный запрос «Предоставление страхового номера индивидуального лицевого счёта (СНИЛС) застрахованного лица с учётом дополнительных сведений о месте рождения, документе, удостоверяющем личность». Поставщиком сведений является Фонд пенсионного и социального страхования Российской Федерации. Основанием для направления запроса является непредставление заявителем документов. Запрос направляется в течение 2 рабочих дней с момента возникновения основания для его направления. Фонд пенсионного и социального страхования Российской Федерации представляет запрашиваемые сведения в срок, не превышающий 48 часов с момента направления межведомственного запроса;
  - межведомственный запрос «Сведения о факте осуществления трудовой деятельности». Поставщиком сведений является Пенсионный фонд Российской Федерации. Основанием для направления запроса является непредставление заявителем документов. Запрос направляется в течение 2 рабочих дней с момента возникновения основания для его направления. Пенсионный фонд Российской Федерации представляет запрашиваемые сведения в срок, не превышающий 48 часов с момента направления межведомственного запроса;
  - межведомственный запрос «Предоставление из ЕГР ЗАГС по запросу сведений о рождении». Поставщиком сведений является Федеральная налоговая служба. Основанием для направления запроса является непредставление заявителем документов. Запрос направляется в течение 2 рабочих дней с момента возникновения основания для его направления. Федеральная налоговая служба представляет запрашиваемые сведения в срок, не превышающий 48 часов с момента направления межведомственного запроса;
  - межведомственный запрос «Предоставление из ЕГР ЗАГС по запросу сведений о перемене имени». Поставщиком сведений является Федеральная налоговая служба. Основанием для направления запроса является непредставление заявителем документов. Запрос направляется в течение 2 рабочих дней с момента возникновения основания для его направления. Федеральная налоговая служба представляет запрашиваемые сведения в срок, не превышающий 48 часов с момента направления межведомственного запроса;
  - межведомственный запрос «Предоставление из ЕГР ЗАГС по запросу сведений о расторжении брака». Поставщиком сведений является Федеральная налоговая служба. Основанием для направления запроса является непредставление заявителем документов. Запрос направляется в течение 2 рабочих дней с момента возникновения основания для его направления. Федеральная налоговая служба представляет запрашиваемые сведения в срок, не превышающий 48 часов с момента направления межведомственного запроса;
  - межведомственный запрос «Предоставление из ЕГР ЗАГС по запросу сведений о заключении брака». Поставщиком сведений является Федеральная налоговая служба. Основанием для направления запроса является заявление заявителя. Запрос направляется в течение 2 рабочих дней с момента возникновения основания для его направления. Федеральная налоговая служба представляет запрашиваемые сведения в срок, не превышающий 48 часов с момента направления межведомственного запроса;
  - межведомственный запрос «Предоставление сведений из списка лиц, относящихся к коренным малочисленным народам Российской Федерации». Поставщиком сведений является Федеральное агентство по делам национальностей.

- Основанием для направления запроса является отсутствие необходимых для принятия решения сведений. Запрос направляется в течение 2 рабочих дней с момента возникновения основания для его направления. Федеральное агентство по делам национальностей представляет запрашиваемые сведения в срок, не превышающий 48 часов с момента направления межведомственного запроса;
- межведомственный запрос «Предоставление сведений о размере пенсии застрахованного лица». Поставщиком сведений является Федеральная таможенная служба. Основанием для направления запроса является заявление заявителя. Запрос направляется в течение 2 рабочих дней с момента возникновения основания для его направления. Федеральная таможенная служба представляет запрашиваемые сведения в срок, не превышающий 1 часа с момента направления межведомственного запроса;
  - межведомственный запрос «Сведения о размере получаемой пенсии военнослужащих». Поставщиком сведений является Министерство обороны Российской Федерации. Основанием для направления запроса является заявление заявителя. Запрос направляется в течение 2 рабочих дней с момента возникновения основания для его направления. Министерство обороны Российской Федерации представляет запрашиваемые сведения в срок, не превышающий 48 часов с момента направления межведомственного запроса;
  - межведомственный запрос «Получение сведений о размере пенсии и доплат, устанавливаемых к пенсии, застрахованного лица на дату». Поставщиком сведений является Социальный фонд России. Основанием для направления запроса является заявление заявителя. Запрос направляется в течение 2 рабочих дней с момента возникновения основания для его направления. Социальный фонд России представляет запрашиваемые сведения в срок, не превышающий 48 часов с момента направления межведомственного запроса;
  - межведомственный запрос «Сведения о получении/неполучении пенсии по линии ведомства. Услуга ПФР ТКМВ №1491.». Поставщиком сведений является Федеральная таможенная служба. Основанием для направления запроса является заявление заявителя. Запрос направляется в течение 2 рабочих дней с момента возникновения основания для его направления. Федеральная таможенная служба представляет запрашиваемые сведения в срок, не превышающий 48 часов с момента направления межведомственного запроса;
  - межведомственный запрос «Сведения о назначении пенсии». Поставщиком сведений является МИНИСТЕРСТВО ВНУТРЕННИХ ДЕЛ РОССИЙСКОЙ ФЕДЕРАЦИИ. Основанием для направления запроса является заявление заявителя. Запрос направляется в течение 2 рабочих дней с момента возникновения основания для его направления. МИНИСТЕРСТВО ВНУТРЕННИХ ДЕЛ РОССИЙСКОЙ ФЕДЕРАЦИИ представляет запрашиваемые сведения в срок, не превышающий 48 часов с момента направления межведомственного запроса;
  - межведомственный запрос «Сведения о рождении ребенка (детей)». Поставщиком сведений является ФНС России. Основанием для направления запроса является проверка представленных заявителем документов и сведений. Запрос направляется в течение 2 рабочих дней с момента возникновения основания для его направления. ФНС России представляет запрашиваемые сведения в срок, не превышающий 5 рабочих дней с момента направления межведомственного запроса.
70. Перечень направляемых в межведомственном информационном запросе сведений, а также в ответе на такой запрос (в том числе цели их использования) приведен в приложении № 2 к настоящему Административному регламенту.

**Принятие решения о предоставлении (об отказе в предоставлении) Услуги**

71. Решение о предоставлении Услуги принимается территориальным органом Органа власти при выполнении каждого из следующих критериев принятия решения:
- заявитель не относится к категории больных, страдающих хроническим алкоголизмом или наркоманией;
  - заявитель не относится к категории лиц, страдающих заболеваниями, при наличии которых не может принять ребенка под опеку, попечительство, взять его в приемную или патронатную семью;
  - заявитель прошел подготовку в порядке, установленном пунктом 6 статьи 127 Семейного кодекса Российской Федерации;
  - гражданин не менял пол;
  - сведения о лишении или ограничении родительских прав в отношении лица, подавшего заявление на ребенка (детей) отсутствуют;
  - по сведениям, полученным из ЕГИССО, в отношении заявителя отсутствуют сведения о внесении в реестр лиц с измененной дееспособностью;
  - заявитель не имеет непогашенной или неснятой судимости за совершение умышленного преступления;
  - заявитель не относится к лицам, имеющим или имевшим судимость, подвергавшимся или подвергавшимся уголовному преследованию (за исключением уголовного преследования, прекращенного по реабилитирующим основаниям) за преступления против жизни и здоровья, свободы, чести и достоинства личности (за исключением незаконного помещения в психиатрический стационар, клеветы и оскорбления), половой неприкосновенности и половой свободы личности, против семьи и несовершеннолетних, здоровья населения и общественной нравственности, а также против общественной безопасности, мира и безопасности человечества;
  - гражданин не состоит в союзе, заключенном между лицами одного пола, признанном браком и зарегистрированном в соответствии с законодательством государства, в котором такой брак разрешен, а также лицами, являющимися гражданами указанного государства и не состоящими в браке;
  - заявитель не имеет неснятую или непогашенную судимость за тяжкие или особо тяжкие преступления;
  - гражданин способен выполнять обязанности опекуна (попечителя) по своим нравственным и иным личным качествам;
  - документы, являющиеся обязательными для представления, представлены заявителем;
  - заявление полностью заполнено и не содержит недостоверных сведений;
  - представленные документы или сведения не утратили силу на момент обращения за Услугой;
  - на момент вынесения решения о возможности гражданина быть опекуном (попечителем) представлены оригиналы документов;
  - заявитель не относится к категории лиц, отстраненных от выполнения обязанностей опекунов (попечителей), лиц, ограниченных в родительских правах, бывших усыновителей, если усыновление отменено по их вине.
- Решение об отказе в предоставлении Услуги принимается при невыполнении указанных критериев.
72. Принятие решения о предоставлении Услуги осуществляется в срок, не превышающий 10 рабочих дней со дня получения территориальным органом Органа власти всех сведений, необходимых для подтверждения критериев, предусмотренных настоящим вариантом предоставления Услуги, необходимых для принятия такого решения.

**Предоставление результата Услуги**

73. Способы получения результата предоставления Услуги:
- посредством Единого портала, в МФЦ, личное обращение в орган опеки и попечительства – решение о предоставлении Услуги;
  - посредством Единого портала, в МФЦ, личное обращение в орган опеки и попечительства – решение об отказе в предоставлении Услуги.
74. Предоставление результата Услуги осуществляется в срок, не превышающий 1 рабочего дня со дня принятия решения о предоставлении Услуги.
75. Результат предоставления Услуги не может быть предоставлен по выбору заявителя независимо от его места жительства или места пребывания (для физических лиц, включая индивидуальных предпринимателей) либо места нахождения (для юридических лиц).

**Вариант 3**

76. Максимальный срок предоставления варианта Услуги составляет 17 рабочих дней со дня регистрации заявления и документов, необходимых для предоставления Услуги.
77. Результатом предоставления варианта Услуги являются:
- решение о предоставлении Услуги (документ на бумажном носителе или документ в электронной форме);
  - решение об отказе в предоставлении Услуги (документ на бумажном носителе или документ в электронной форме). Формирование реестровой записи в качестве результата предоставления Услуги не предусмотрено. Документами, содержащими решения о предоставлении Услуги, являются:
- заключение о возможности гражданина быть опекуном. В состав реквизитов документа входят номер документа, дата документа, наименование органа, выдавшего документ;
  - заключение о невозможности гражданина быть опекуном. В состав реквизитов документа входят номер документа, дата документа, наименование органа, выдавшего документ.
78. Территориальный орган Органа власти отказывает заявителю в предоставлении Услуги при наличии следующих оснований:
- заявитель относится к категории больных, страдающих хроническим алкоголизмом или наркоманией;
  - заявитель относится к категории лиц, страдающих заболеваниями, при наличии которых не может принять ребенка под опеку, попечительство, взять его в приемную или патронатную семью;
  - заявитель не прошел подготовку в порядке, установленном пунктом 6 статьи 127 Семейного кодекса Российской Федерации;
  - лицо изменило пол;
  - сведения о лишении или ограничении родительских прав в отношении лица, подавшего заявление на ребенка (детей) имеются;
  - по сведениям, полученным из ЕГИССО, в отношении заявителя присутствуют сведения о внесении в реестр лиц с измененной дееспособностью;
  - заявитель имеет непогашенную или неснятую судимость за совершение умышленного преступления;
  - заявитель относится к лицам, имеющим или имевшим судимость, подвергавшимся или подвергавшимся уголовному преследованию (за исключением уголовного преследования, прекращенного по реабилитирующим основаниям) за преступления против жизни и здоровья, свободы, чести и достоинства личности (за исключением незаконного помещения в психиатрический стационар, клеветы и оскорбления), половой неприкосновенности и половой свободы личности, против семьи и несовершеннолетних, здоровья населения и общественной нравственности, а также против общественной безопасности, мира и безопасности человечества;
  - гражданин состоит в союзе, заключенном между лицами одного пола, признанном браком и зарегистрированном в соответствии с законодательством государства, в котором такой брак разрешен, а также лицами, являющимися гражданами указанного государства и не состоящими в браке;

## ОБЪЯВЛЕНИЕ о приеме документов для участия в конкурсе на включение в кадровый резерв министерства финансов Иркутской области для замещения должности государственной гражданской службы Иркутской области

Министерство финансов Иркутской области объявляет конкурс на включение в кадровый резерв для замещения должности государственной гражданской службы Иркутской области в министерстве финансов Иркутской области (далее - министерство):  
ведущий советник отдела технического и общесистемного сопровождения в управлении информационных технологий (ведущая группа должностей категории «специалисты»).

**1. Требования, предъявляемые к гражданину (государственному гражданскому служащему) для замещения должности ведущего советника отдела технического и общесистемного сопровождения в управлении информационных технологий министерства (далее – ведущий советник):**

- 1) гражданство Российской Федерации;
- 2) достижение возраста 18 лет;
- 3) владение государственным языком Российской Федерации;
- 4) соответствие квалификационным требованиям для замещения должности государственной гражданской службы Иркутской области, установленным в соответствии с законодательством Российской Федерации, Иркутской области о государственной гражданской службе:

### к уровню профессионального образования:

наличие высшего образования по специальностям, направлениям подготовки (укрупненным группам специальностей и направлений подготовки), квалификации, полученной по результатам освоения дополнительной профессиональной программы профессиональной переподготовки: «математика», «прикладная информатика и физика», «физика», «радиофизика»; укрупненные группы направлений подготовки: «информатика и вычислительная техника», «компьютерные и информационные науки», «информационная безопасность», «электроника, радиотехника и системы связи»; по иным специальностям и направлениям подготовки, содержащимся в ранее применяемых перечнях специальностей и направлений подготовки, для которых законодательством об образовании Российской Федерации установлено соответствие указанным специальностям и направлениям подготовки.

### К стажу государственной гражданской службы или работы по специальности, направлению подготовки:

без предъявления требований к стажу работы по специальности, направлению подготовки.

### К наличию базовых знаний:

- 1) государственного языка Российской Федерации (русского языка);
- 2) основ Конституции Российской Федерации;
- 3) Федерального закона от 27 мая 2003 года № 58-ФЗ «О системе государственной гражданской службы Российской Федерации»;
- 4) Федерального закона от 27 июля 2004 года № 79-ФЗ «О государственной гражданской службе Российской Федерации»;
- 5) Федерального закона от 27 июля 2006 года № 149-ФЗ «Об информации, информационных технологиях и о защите информации»;
- 6) Федерального закона от 27 июля 2006 года № 152-ФЗ «О персональных данных»;
- 7) Федерального закона от 27 июля 2006 года № 273-ФЗ «О противодействии коррупции»;
- 8) Федерального закона от 9 февраля 2009 года № 8-ФЗ «Об обеспечении доступа к информации о деятельности государственных органов и органов местного самоуправления»;
- 9) Федерального закона от 21 декабря 2021 года № 414-ФЗ «Об общих принципах организации публичной власти субъектов Российской Федерации»;
- 10) Устава Иркутской области;
- 11) делопроизводства;
- 12) основных принципов организации государственных органов, а также знание структуры и полномочий государственных органов;
- 13) основных принципов построения и функционирования системы государственной службы Российской Федерации;
- 14) организации прохождения государственной гражданской службы Российской Федерации;
- 15) порядка работы со служебной информацией;
- 16) правил и норм охраны труда;
- 17) техники безопасности и противопожарной защиты;
- 18) служебного распорядка министерства финансов Иркутской области;
- 19) в области информационно-коммуникационных технологий, в том числе:
  - a) основ информационной безопасности и защиты информации;
  - b) основных положений законодательства о персональных данных;
  - c) общих принципов функционирования системы электронного документооборота;
  - d) основных положений законодательства об электронной подписи;
  - e) по применению персонального компьютера.

### К наличию профессиональных знаний:

- 1) Федерального закона от 7 июля 2003 года № 126-ФЗ «О связи»;
- 2) Федерального закона от 27 июля 2006 года № 152-ФЗ «О персональных данных»;
- 3) Федерального закона от 6 апреля 2011 года № 63-ФЗ «Об электронной подписи»;
- 4) Федерального закона от 5 апреля 2013 года № 44-ФЗ «О контрактной системе в сфере закупок товаров, работ, услуг для обеспечения государственных и муниципальных нужд»;
- 5) положения об управлении информационных технологий министерства, положения об отделе технического и общесистемного сопровождения в управлении информационных технологий министерства;
- 6) иных правовых актов в соответствии с функциональными обязанностями замещаемой гражданским служащим должности государственной гражданской службы Иркутской области.

### К наличию базовых умений:

- 1) умение мыслить системно (стратегически);
- 2) умение планировать, рационально использовать служебное время и достигать результата;
- 3) коммуникативные умения;
- 4) умение управлять изменениями;
- 5) умения по применению персонального компьютера.

### К наличию профессиональных умений:

знание сетевых технологий, протоколов семейства TCP/IP v.4, маршрутизации;  
опыт работы с системами мониторинга оборудования, например, Zabbix;  
практический опыт развертывания и администрирования коммутаторов, маршрутизаторов, межсетевых экранов, прокси-серверов, VPN, почтовых серверов корпоративного уровня, средств ВКС;  
инсталляция, настройка, обновление ОС семейства Windows (2012 и выше), Linux;  
резервное копирование и восстановление данных, например, Acronis;  
опыт системного администрирования ОС семейства Windows (2012 и выше), Linux;  
опыт работы с корпоративными антивирусными системами, например, Kaspersky.

### Должностные обязанности по должности ведущего советника:

Гражданский служащий в целях реализации задач и функций, возложенных на отдел технического и общесистемного сопровождения в управлении информационных технологий министерства финансов Иркутской области (далее - отдел, управление, министерство), ведущий советник обязан:

- 1) исполнять письменные и устные распоряжения (поручения) начальника отдела;
- 2) обеспечивать функционирование корпоративной финансовой информационной сети области;
- 3) осуществлять администрирование локальной вычислительной сети министерства;
- 4) осуществлять администрирование и сопровождение почтового сервера, файл-сервера, FTP-сервера, прокси-сервера министерства;
- 5) осуществлять администрирование серверов;
- 6) осуществлять техническое обеспечение работы пользователей министерства с компонентами системы «Электронный бюджет»;
- 7) осуществлять организацию работы информационно-правовых систем министерства;
- 8) обеспечивать проведение видеоконференцсвязи (ВКС);
- 9) ежедневно осуществлять резервирование информации на серверах в виде архивов и резервных копий;
- 10) осуществлять администрирование коммутаторов, маршрутизаторов, межсетевых экранов, прокси-серверов, VPN, почтовых серверов корпоративного уровня;
- 11) консультировать сотрудников министерства работе с локально-вычислительной сетью, электронной почтой, офисными программами;
- 12) консультировать администраторов финансовых органов муниципальных образований Иркутской области, распорядителей и получателей средств областного бюджета администрированию локально-вычислительной сети, электронной почты, FTP-сервиса;
- 13) осуществлять администрирование антивирусной системы Kaspersky;
- 14) выполнять иные задачи, закрепленные за отделом в соответствии с положением об отделе, по поручению начальника отдела;
- 15) соблюдать требования инструкции по делопроизводству и иные требования, установленные правовыми актами министерства;
- 16) знакомится с приказами, регулирующими служебную деятельность министерства, размещенными на сайте министерства в разделе «Документы МФ»;

17) осуществлять своевременное рассмотрение предложений, заявлений и устных и письменных или в форме электронного документа обращений граждан, объединений граждан, юридических лиц, структурных подразделений Правительства Иркутской области, муниципальных образований Иркутской области по вопросам, относящимся к компетенции отдела;

18) исполнять иные обязанности, предусмотренные законодательством Российской Федерации, приказами, распоряжениями и поручениями министра финансов Иркутской области.

### Права гражданского служащего:

В целях исполнения возложенных должностных обязанностей гражданский служащий имеет право:

- 1) представлять отдел в исполнительных органах государственной власти Иркутской области по вопросам, относящимся к задачам и функциям министерства;
- 2) запрашивать и получать в установленном порядке необходимую информацию по вопросам, относящимся к задачам и функциям отдела;
- 3) участвовать в совещаниях, рабочих группах, заседаниях комиссий, проводимых министерством, по вопросам, относящимся к задачам и функциям отдела.

Гражданский служащий осуществляет иные права, предусмотренные законодательством Российской Федерации, приказами, распоряжениями и поручениями министра финансов Иркутской области.

### Ответственность за неисполнение (ненадлежащее исполнение) должностных обязанностей:

За неисполнение или ненадлежащее исполнение должностных обязанностей, предусмотренных должностным регламентом, правовыми актами, а также за нарушение требований законодательства при обработке персональных данных, требований законодательства об информации, информационных технологиях и о защите информации, несоблюдение ограничений и запретов, требований к служебному поведению, несвоевременное рассмотрение в пределах своей компетенции обращений граждан, объединений граждан и юридических лиц, за полноту, достоверность и актуальность представляемых сведений и информации, достижение целей, показателей и результатов проекта цифровой трансформации, а также за соблюдение порядка и сроков их представления в рамках установленного финансового обеспечения несет ответственность в соответствии с законодательством Российской Федерации.

### Показатели эффективности и результативности профессиональной служебной деятельности гражданского служащего:

Эффективность и результативность профессиональной служебной деятельности гражданского служащего оценивается по следующим показателям:

- 1) количество (объем) выполненных заданий от установленного перечня должностных обязанностей;
- 2) качество выполненных работ;
- 3) соблюдение сроков выполненных работ;
- 4) характер и сложность выполненных работ;
- 5) уровень служебной загруженности.

### 2. Гражданину Российской Федерации, изъявившему желание участвовать в конкурсе, необходимо представить следующие документы:

- 1) личное заявление;
- 2) заполненную и подписанную анкету по форме, утвержденной Президентом Российской Федерации;
- 3) копию паспорта или заменяющего его документа (соответствующий документ предъявляется лично по прибытии на конкурс);
- 4) документы, подтверждающие необходимое профессиональное образование, стаж работы и квалификацию: копию трудовой книжки (за исключением случаев, когда служебная (трудовая) деятельность осуществляется впервые), заверенную нотариально или кадровой службой по месту работы (службы), или иные документы, подтверждающие трудовую (служебную) деятельность гражданина; копии документов об образовании и о квалификации, а также по желанию гражданина копии документов, подтверждающих повышение или присвоение квалификации по результатам дополнительного профессионального образования, документов о присвоении ученой степени, ученого звания, заверенные нотариально или кадровой службой по месту работы (службы);
- 5) документ об отсутствии у гражданина заболевания, препятствующего поступлению на гражданскую службу или ее прохождению (учетная форма № 001-Г/У);
- 6) страховое свидетельство обязательного пенсионного страхования, за исключением случаев, когда служебная (трудовая) деятельность осуществляется впервые;
- 7) свидетельство о постановке физического лица на учет в налоговом органе по месту жительства на территории Российской Федерации;
- 8) документы воинского учета - для граждан, пребывающих в запасе, и лиц, подлежащих призыву на военную службу;
- 9) согласие на обработку персональных данных; по желанию гражданина;
- 10) сведения о родственниках;
- 11) рекомендации и характеристики.

### 3. Гражданский служащий министерства, изъявивший желание участвовать в конкурсе, подает заявление на имя представителя нанимателя.

**4. Гражданский служащий, изъявивший желание участвовать в конкурсе, проводимом в ином государственном органе,** представляет в этот государственный орган заявление на имя представителя нанимателя и заполненную, подписанную им и заверенную кадровой службой государственного органа, в котором он замещает должность гражданской службы, анкету по форме, утвержденной Президентом Российской Федерации.

**5. Гражданин (гражданин служащий) не допускается к участию в конкурсе в связи с его несоответствием квалификационным требованиям к должностям областной гражданской службы, а также в связи с ограничениями, установленными законодательством Российской Федерации о государственной гражданской службе для поступления на гражданскую службу и ее прохождения.**

Достоверность сведений, представленных в министерство гражданином (гражданским служащим), подлежит проверке. Сведения, представленные в электронном виде, подвергаются автоматизированной проверке в порядке, установленном Правительством Российской Федерации.

### 6. Условия прохождения государственной гражданской службы Иркутской области

Гражданский служащий осуществляет профессиональную служебную деятельность в соответствии со статьями 14, 15, 17, 18 Федерального закона от 27 июля 2004 года № 79-ФЗ «О государственной гражданской службе Российской Федерации».

### 7. Место и время приема документов

Документы, указанные в пунктах 2-4 настоящего объявления, в течение 21 календарного дня со дня размещения объявления об их приеме в Единой информационной системе управления кадровым составом государственной службы Российской Федерации и на официальном сайте министерства в информационно-телекоммуникационной сети «Интернет» представляются в министерство гражданином (гражданским служащим) лично, посредством направления по почте или в электронном виде с использованием указанной информационной системы.

Порядок представления документов в электронном виде устанавливается Правительством Российской Федерации.

Документы принимаются по адресу: 664027, г. Иркутск, ул. Ленина, 1а, кабинет 114, с 10.00 до 12.00 и с 15.00 до 17.00 (кроме субботы, воскресенья и праздничных дней), телефон (395-2) 25-63-53.

Документы должны быть поданы не позднее 17.00 (время местное) 22 июля 2024 года.

Несвоевременное представление документов, представление их не в полном объеме или с нарушением правил оформления без уважительной причины являются основанием для отказа гражданину (гражданскому служащему) в их приеме.

### 8. Порядок проведения конкурса

Оценка профессионального уровня кандидатов, их соответствия квалификационным требованиям будет проводиться методами:

- 1) тестирования, для оценки уровня владения государственным языком Российской Федерации (русским языком), знания основ Конституции Российской Федерации, законодательства Российской Федерации о государственной гражданской службе и о противодействии коррупции, знаниями и умениями в сфере информационно-коммуникационных технологий, а также оценки знаний и умений по вопросам профессиональной служебной деятельности;
- Тестирование будет проходить по адресу: г. Иркутск, ул. Академическая, 74, 3 этаж, класс министерства финансов Иркутской области.

2) индивидуального собеседования по вопросам, связанным с выполнением должностных обязанностей по должности государственной гражданской службы, по которой формируется резерв.

Собеседование будет проходить по адресу: г. Иркутск, ул. Ленина, 1а, Губернаторский зал.

Предполагаемая дата проведения конкурса: до 22 августа 2024 года.

За разъяснениями по всем вопросам проведения конкурса обращаться в отдел государственной гражданской службы и кадровой работы в управлении правовой и организационной работы министерства по телефону (83952) 25-63-53, с 10.00 до 12.00 и с 15.00 до 17.00 (время местное), E-mail: t.pavlova@govirk.ru, факс 24-35-87, сайт министерства <https://irkobl.ru/sites/minfin/>.

Министр финансов Иркутской области Н.В. Бояринова

## ОФИЦИАЛЬНОЕ ИЗВЕЩЕНИЕ

В распоряжении Губернатора Иркутской области от 26 июня 2024 года № 211-р «О внесении изменений в приложение 14 к распоряжению Губернатора Иркутской области от 29 марта 2024 года № 92-р», опубликованном в общественно-политической газете «Областная» от 12 июля 2024 года № 76, была допущена техническая ошибка. Акт опубликован на неправильном бланке. Вместо слов «Распоряжение Правительства Иркутской области» следует читать «Распоряжение Губернатора Иркутской области».