



Зарегистрирован в ИОГКУ «Институт  
муниципальной правовой информации  
имени М.М. Сперанского»

Государственная регистрация от  
18.09.2024 г. № 04-1860/24

СЛУЖБА ПО ОХРАНЕ ОБЪЕКТОВ КУЛЬТУРНОГО НАСЛЕДИЯ  
ИРКУТСКОЙ ОБЛАСТИ

**П Р И К А З**

« 10 » сентября 2024 года

№ 76 - 677 - спр

г. Иркутск

**Об утверждении предмета охраны объекта культурного наследия  
регионального значения**

В соответствии с подпунктом 10 пункта 2 статьи 33 Федерального закона от 25 июня 2002 года № 73-ФЗ «Об объектах культурного наследия (памятниках истории и культуры) народов Российской Федерации», руководствуясь статьей 21 Устава Иркутской области, подпунктом 1 пункта 6 Положения о службе по охране объектов культурного наследия Иркутской области, утвержденного постановлением Правительства Иркутской области от 9 марта 2010 года № 31-пп,

**ПРИКАЗЫВАЮ:**

1. Утвердить предмет охраны объекта культурного наследия регионального значения «Доходный дом в усадьбе Овчинниковых», 1880–1910–е гг. (вид объекта культурного наследия – памятник), расположенного по адресу: Иркутская область, городской округ город Иркутск, город Иркутск, улица Байкальская, дом 35, согласно приложению к настоящему приказу.

2. Настоящий приказ подлежит официальному опубликованию в общественно-политической газете «Областная», сетевом издании «Официальный интернет-портал правовой информации Иркутской области» (ogirk.ru), а также на «Официальном интернет-портале правовой информации» (www.pravo.gov.ru) после его государственной регистрации.

3. Настоящий приказ вступает в силу после дня его государственной регистрации.

Руководитель службы по охране  
объектов культурного наследия  
Иркутской области

В.В. Соколов

### **Предмет охраны**

**объекта культурного наследия регионального значения «Доходный дом в усадьбе Овчинниковых», 1880–1910–е гг., расположенного по адресу: Иркутская область, городской округ город Иркутск, город Иркутск, улица Байкальская, дом 35**

#### **1. Градостроительные характеристики:**

Объект расположен в Правобережном округе г. Иркутска, в границах исторического квартала № 135, доходный дом главным (западным) фасадом поставлен с отступом от красной линии застройки ул. Байкальской.

#### **2. Объемно-планировочное построение:**

Двухэтажное кирпичное здание, ступенчатого очертания в плане, состоит из основного прямоугольного в плане объема под вальмовой трехскатной крышей, и примыкающему к нему со стороны дворового (восточного) фасада, пониженного входного пристроя под двускатной крышей. Вход осуществляется со стороны бокового (северного) фасада через входной пристрой.

Сохранению также подлежат:

- конфигурация и габаритные размеры плана по внешнему контуру;
- габариты и расположение капитальных кирпичных стен;
- высотные отметки крыши;
- форма, количество, размеры и осевое расположение оконных и дверных проемов.

#### **3. Отделка и декоративно-художественное оформление фасадов:**

– материал исполнения:

цоколь – песчаниковый;

стены и декоративные элементы – кирпичные;

– расстекловка оконных переплетов – шестиячеистая;

– элементы декоративного оформления фасадов:

оконные проемы – в уровне первого этажа основного объема лучкового завершения с клинчатыми перемычками, в уровне второго этажа прямоугольного завершения с клинчатыми перемычками;

наличники (1-й вид) – расположены в уровне первого этажа со стороны главного (западного) фасад основного объема – ленточные, с пологим лучковым верхом и клинчатой перемычкой. Высокая лобань завершена лучковым сандриком и выделена замковым камнем и нишами по бокам, подоконная часть в виде филенки, ограниченной по бокам продолжением стоек наличника, с выступающим прямоугольным элементом в центре;

наличники (2-й вид) – расположены в уровне второго этажа со стороны главного (западного) фасад основного объема – ленточные, с центральными замковыми камнями и прямыми профилированными ступенчатыми

сандриками («на отлете»), украшенными сухариками и центральными замковыми камнями;

лопатки – расположены в уровне первого и второго этажей со стороны главного (западного) фасада основного объема – гладкие, раскрепованы карнизно-фризовым и межэтажным поясами;

межэтажный пояс – расположен в части основного объема – широкий, выполнен в виде ступенчатого карниза из тесанного кирпича и пояса сухариков;

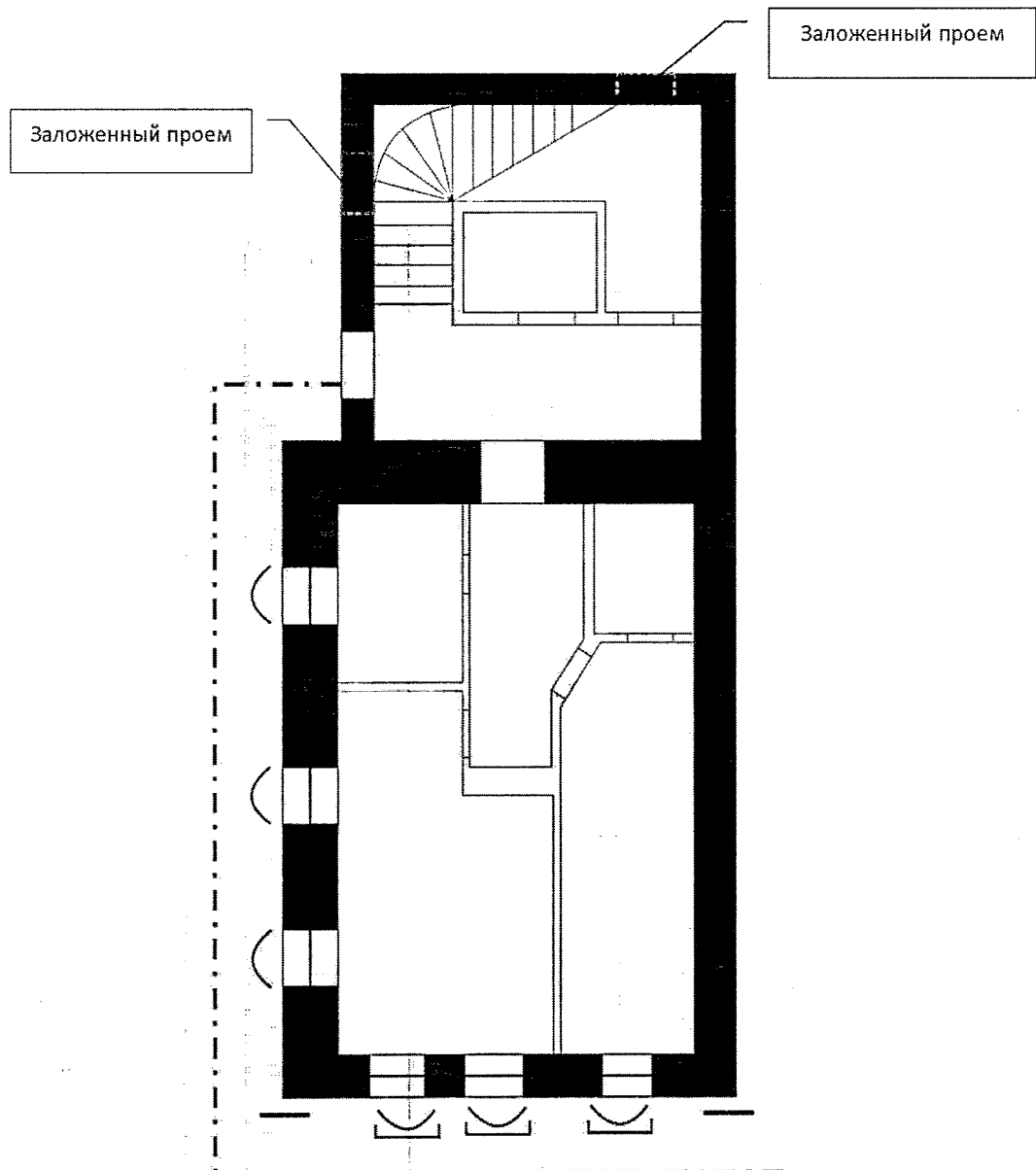
карнизно-фризовый пояс – расположен в части основного объема – широкий, многослойный, ступенчатый, с профилированными полочками и поясом из сухариков;

карниз – расположен в части входного пристроя – ступенчатый;





парапетные тумбы – расположены со стороны главного (западного) фасада основного объема, решены в виде упрощенных пьедесталов, дополненных сухариками, расположенных по углам здания (над лопатками) и центральной части. Над центральной частью две сдвоенные между собой тумбы под треугольным фронтоном.

Приложение 1  
к предмету охраны объекта культурного наследия  
регионального значения «Доходный дом в усадьбе  
Овчинниковых», 1880–1910-е гг., расположенного по  
адресу: Иркутская область, городской округ город Иркутск,  
город Иркутск, улица Байкальская, дом 35

Схема обозначения предмета охраны (ценных элементов) в уровне первого этажа

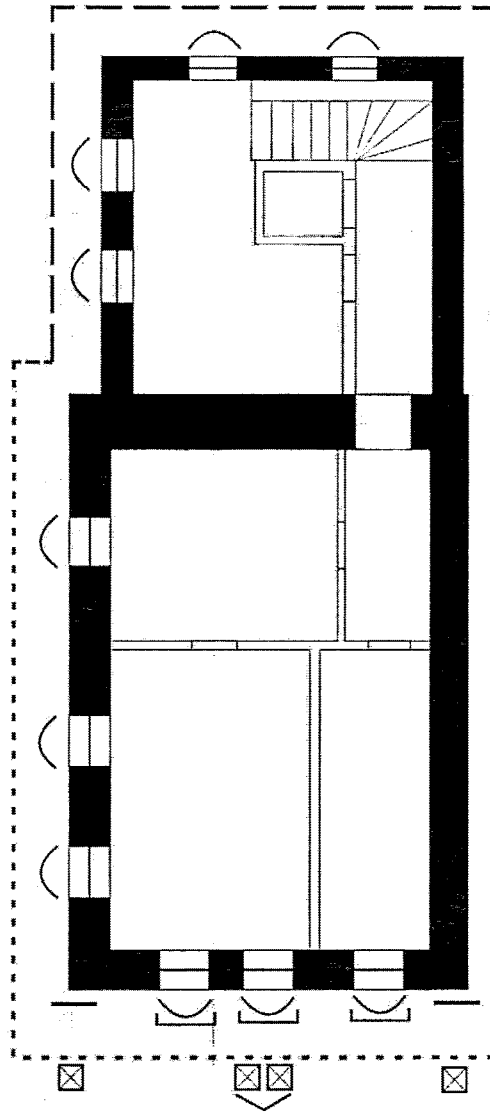


Условные обозначения




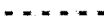


-  Капитальные стены
-  Оконные проемы
-  Лопатки
-  Межэтажный пояс

Приложение 2  
к предмету охраны объекта культурного наследия  
регионального значения «Доходный дом в усадьбе  
Овчинниковых», 1880–1910–е гг., расположенного по  
адресу: Иркутская область, городской округ город Иркутск,  
город Иркутск, улица Байкальская, дом 35

Схема обозначения предмета охраны (ценных элементов) второго этаж



Условные обозначения

- |   |                        |
|---|------------------------|
|  | Капитальные стены      |
|  | Оконные проемы         |
|  | Лопатки                |
|  | Карнизно-фризовый пояс |
|  | Карниз                 |
|  | Парапетные тумбы       |

Приложение 3  
к предмету охраны объекта культурного наследия  
регионального значения «Доходный дом в усадьбе  
Овчинниковых», 1880–1910–е гг., расположенного по  
адресу: Иркутская область, городской округ город Иркутск,  
город Иркутск, улица Байкальская, дом 35

Материалы фотофиксации



Фото 1 – Главный фасад



Фото 2 – Боковой (северный) фасад основного объема и пристроя



Фото 3 – Дворовой (восточный) фасад входного пристроя

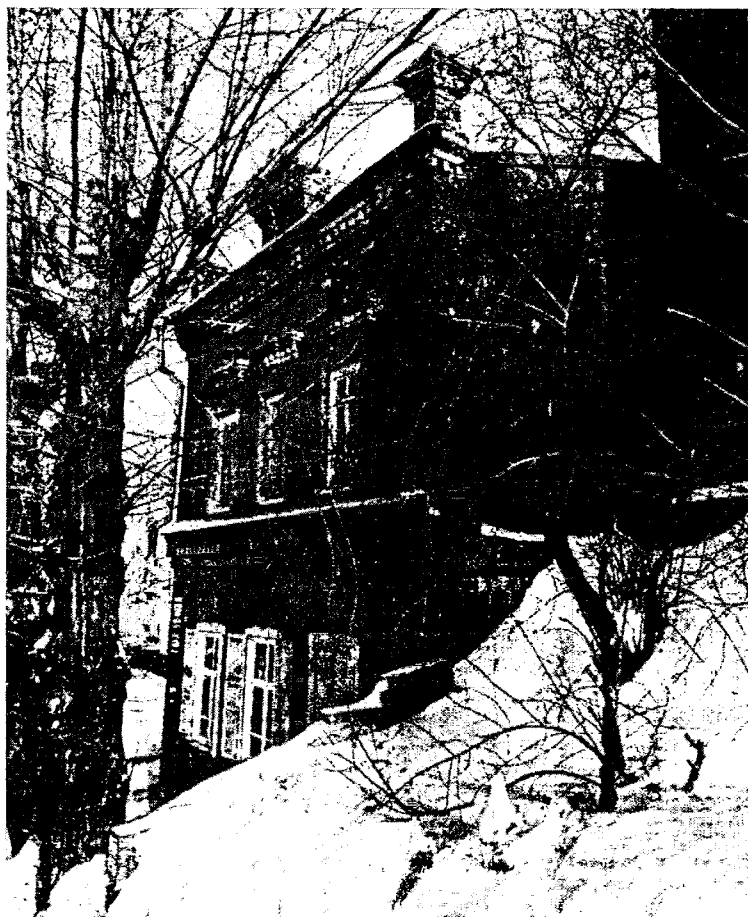


Фото 4 – Фрагмент бокового (южного) фасада