

# ОФИЦИАЛЬНАЯ ИНФОРМАЦИЯ

ПРАВИТЕЛЬСТВО ИРКУТСКОЙ ОБЛАСТИ

## ПОСТАНОВЛЕНИЕ

31 июля 2024 года

Иркутск

№ 591-пп

### О размерах регионального стандарта стоимости жилищно-коммунальных услуг, дифференцированной по муниципальным образованиям Иркутской области со способом оплаты коммунальной услуги по отоплению в течение отопительного периода, с 1 июля 2024 года по 30 июня 2025 года

В соответствии с частью 1 статьи 159 Жилищного кодекса Российской Федерации, статьей 3 Закона Иркутской области от 4 марта 2009 года № 5-оз «О размерах региональных стандартов оплаты жилого помещения и коммунальных услуг в Иркутской области», руководствуясь частью 4 статьи 66, статьей 67 Устава Иркутской области, Правительство Иркутской области

**ПОСТАНОВЛЯЕТ:**

1. Установить размеры регионального стандарта стоимости жилищно-коммунальных услуг, дифференцированной по муниципальным образованиям Иркутской области со способом оплаты коммунальной услуги по отоплению в течение отопительного периода, с 1 июля 2024 года по 30 июня 2025 года (прилагаются).
2. Настоящее постановление подлежит официальному опубликованию в общественно-политической газете «Областная», сетевом издании «Официальный интернет-портал правовой информации Иркутской области» (ogirk.ru), а также на «Официальном интернет-портале правовой информации» (www.pravo.gov.ru).
3. Настоящее постановление вступает в силу через десять календарных дней после дня его официального опубликования и распространяется на правоотношения, возникшие с 1 июля 2024 года.

Председатель Правительства Иркутской области  
К.Б. Зайцев

УСТАНОВЛЕННЫ  
постановлением Правительства Иркутской области  
от 31 июля 2024 года № 591-пп

### РАЗМЕРЫ РЕГИОНАЛЬНОГО СТАНДАРТА СТОИМОСТИ ЖИЛИЩНО-КОММУНАЛЬНЫХ УСЛУГ, ДИФФЕРЕНЦИРОВАННОЙ ПО МУНИЦИПАЛЬНЫМ ОБРАЗОВАНИЯМ ИРКУТСКОЙ ОБЛАСТИ СО СПОСОБОМ ОПЛАТЫ КОММУНАЛЬНОЙ УСЛУГИ ПО ОТОПЛЕНИЮ В ТЕЧЕНИЕ ОТОПИТЕЛЬНОГО ПЕРИОДА, С 1 ИЮЛЯ 2024 ГОДА ПО 30 ИЮНЯ 2025 ГОДА

#### 1. РАЗМЕРЫ РЕГИОНАЛЬНОГО СТАНДАРТА СТОИМОСТИ ЖИЛИЩНО-КОММУНАЛЬНЫХ УСЛУГ, ДИФФЕРЕНЦИРОВАННОЙ ПО МУНИЦИПАЛЬНЫМ ОБРАЗОВАНИЯМ ИРКУТСКОЙ ОБЛАСТИ С 1 ИЮЛЯ 2024 ГОДА ДО ДНЯ НАЧАЛА ОТОПИТЕЛЬНОГО ПЕРИОДА 2024-2025 ГОДОВ

№ п/п	Наименование муниципального образования Иркутской области	Размер регионального стандарта стоимости жилищно-коммунальных услуг, рублей							
		на одного проживающего гражданина (33 кв. метра общей площади жилого помещения)	на одного члена семьи, состоящей из двух человек (21 кв. метр общей площади жилого помещения)	на одного члена семьи, состоящей из трех человек (18 кв. метров общей площади жилого помещения)	на одного члена семьи, состоящей из четырех человек (15 кв. метров общей площади жилого помещения)	на одного члена семьи, состоящей из пяти и более человек (13 кв. метров общей площади жилого помещения)	на одного проживающего гражданина, который получает страховую пенсию по старости и не является получателем мер социальной поддержки по оплате жилого помещения и коммунальных услуг (45 кв. метров общей площади жилого помещения)	на одного члена семьи, состоящей из трех человек (15 кв. метров общей площади жилого помещения)	на одного члена семьи, состоящей из четырех человек (15 кв. метров общей площади жилого помещения)
1	2	3	4	5	6	7	8	9	10
1	Ангарский городской округ Иркутской области								
1.1	Многоквартирный дом, соответствующий средним условиям в муниципальном образовании (собственник, уплачивающий взнос на капитальный ремонт)	1 948,75	1 587,61	1 468,49	1 379,39	1 321,57	2 229,31	1 761,71	23,38
1.2	Многоквартирный дом, соответствующий средним условиям в муниципальном образовании (собственник, не уплачивающий взнос на капитальный ремонт)	1 704,22	1 432,00	1 335,11	1 268,24	1 225,24	1 895,86	1 576,46	15,97
1.3	Многоквартирный дом, соответствующий средним условиям в муниципальном образовании (наиматель)	1 976,14	1 605,04	1 483,43	1 391,84	1 332,36	2 266,66	1 782,46	24,21
1.4	Жилой дом (собственник)	1 048,95	968,37	919,39	900,43	889,37	1 048,95	1 048,95	0,00
1.5	Жилой дом (наиматель)	1 245,30	1 093,32	1 026,49	989,68	966,72	1 316,70	1 197,70	5,95
2	Зиминское городское муниципальное образование								
2.1	Многоквартирный дом, соответствующий средним условиям в муниципальном образовании (собственник, уплачивающий взнос на капитальный ремонт)	2 543,71	2 053,81	1 902,50	1 781,21	1 701,93	2 953,03	2 270,83	34,11
2.2	Многоквартирный дом, соответствующий средним условиям в муниципальном образовании (собственник, не уплачивающий взнос на капитальный ремонт)	2 323,93	1 913,95	1 782,62	1 681,31	1 615,35	2 653,33	2 104,33	27,45
2.3	Многоквартирный дом, соответствующий средним условиям в муниципальном образовании (наиматель)	2 636,11	2 112,61	1 952,90	1 823,21	1 738,33	3 079,03	2 340,83	36,91
2.4	Жилой дом (собственник)	404,29	323,71	274,73	255,77	244,71	404,29	404,29	0,00
2.5	Жилой дом (наиматель)	685,12	502,42	427,91	383,42	355,34	787,24	617,04	8,51
3	Городской округ муниципальное образование город Иркутск								
3.1	Многоквартирный дом, соответствующий средним условиям в муниципальном образовании (собственник, уплачивающий взнос на капитальный ремонт)	2 100,32	1 603,79	1 450,83	1 327,88	1 247,50	2 516,26	1 823,02	34,66
3.2	Многоквартирный дом, соответствующий средним условиям в муниципальном образовании (собственник, не уплачивающий взнос на капитальный ремонт)	1 880,54	1 463,93	1 330,95	1 227,98	1 160,92	2 216,56	1 656,52	28,00
3.3	Многоквартирный дом, соответствующий средним условиям в муниципальном образовании (наиматель)	2 157,08	1 639,91	1 481,79	1 353,68	1 269,86	2 593,66	1 866,02	36,38
3.4	Жилой дом (собственник)	419,82	339,24	290,26	271,30	260,24	419,82	419,82	0,00
3.5	Жилой дом (наиматель)	696,36	515,22	441,10	397,00	369,18	796,92	629,32	8,38
4	Городской округ муниципальное образования город Саянск Иркутской области								
4.1	Многоквартирный дом, соответствующий средним условиям в муниципальном образовании (собственник, уплачивающий взнос на капитальный ремонт)	2 229,94	1 745,80	1 595,93	1 476,08	1 397,76	2 633,50	1 960,90	33,63
4.2	Многоквартирный дом, соответствующий средним условиям в муниципальном образовании (собственник, не уплачивающий взнос на капитальный ремонт)	2 010,16	1 605,94	1 476,05	1 376,18	1 311,18	2 333,80	1 794,40	26,97
4.3	Многоквартирный дом, соответствующий средним условиям в муниципальном образовании (наиматель)	2 359,96	1 828,54	1 666,85	1 535,18	1 448,98	2 810,80	2 059,40	37,57
4.4	Жилой дом (собственник)	770,30	689,72	640,74	621,78	610,72	770,30	770,30	0,00
5	Муниципальное образование «город Усолье-Сибирское»								
5.1	Многоквартирный дом, соответствующий средним условиям в муниципальном образовании (собственник, уплачивающий взнос на капитальный ремонт)	1 826,82	1 421,57	1 291,43	1 191,30	1 126,13	2 151,48	1 610,37	27,06
5.2	Многоквартирный дом, соответствующий средним условиям в муниципальном образовании (собственник, не уплачивающий взнос на капитальный ремонт)	1 607,04	1 281,71	1 171,55	1 091,40	1 039,55	1 851,78	1 443,87	20,40
5.3	Многоквартирный дом, соответствующий средним условиям в муниципальном образовании (наиматель)	1 964,43	1 509,14	1 366,49	1 253,85	1 180,34	2 339,13	1 714,62	31,23
5.4	Жилой дом (собственник)	414,71	295,07	236,32	207,60	190,03	453,77	388,67	3,26
6	Муниципальное образование «город Черемхово»								
6.1	Многоквартирный дом, соответствующий средним условиям в муниципальном образовании (собственник, уплачивающий взнос на капитальный ремонт)	2 184,80	1 761,98	1 627,44	1 522,92	1 454,82	2 527,04	1 956,64	28,52
6.2	Многоквартирный дом, соответствующий средним условиям в муниципальном образовании (собственник, не уплачивающий взнос на капитальный ремонт)	1 965,02	1 622,12	1 507,56	1 423,02	1 368,24	2 227,34	1 790,14	21,86
6.3	Многоквартирный дом, соответствующий средним условиям в муниципальном образовании (наиматель)	2 030,03	1 663,49	1 543,02	1 452,57	1 393,85	2 315,99	1 839,39	23,83
6.4	Жилой дом (собственник)	404,65	324,07	275,09	256,13	245,07	404,65	404,65	0,00
6.5	Жилой дом (наиматель)	469,66	365,44	310,55	285,68	270,68	493,30	453,90	1,97
7	Муниципальное образование Балаганский муниципальный район Иркутской области								
7.1	Балаганское сельское поселение Балаганского муниципального района Иркутской области								
7.1.1	Многоквартирный дом, соответствующий средним условиям в муниципальном образовании (собственник, уплачивающий взнос на капитальный ремонт)	766,47	581,37	514,90	469,46	440,27	895,17	680,67	10,73
7.1.2	Многоквартирный дом, соответствующий средним условиям в муниципальном образовании (собственник, не уплачивающий взнос на капитальный ремонт)	519,96	424,50	380,44	357,41	343,16	559,02	493,92	3,26
7.1.3	Жилой дом (собственник)	386,18	290,71	246,66	223,63	209,37	425,24	360,14	3,26
7.2	Биритское сельское поселение Балаганского муниципального района Иркутской области								
7.2.1	Жилой дом (собственник)	395,95	300,49	256,43	233,40	219,14	435,01	369,91	3,26
7.3	Заславское сельское поселение Балаганского муниципального района Иркутской области								
7.3.1	Жилой дом (собственник)	433,13	337,66	293,61	270,57	256,32	472,19	407,09	3,26
7.4	Коноваловское сельское поселение Балаганского муниципального района Иркутской области								
7.4.1	Жилой дом (собственник)	376,63	281,16	237,11	214,07	199,82	415,69	350,59	3,26

1	2	3	4	5	6	7	8	9	10
7.5	Кумарейское сельское поселение Балаганского муниципального района Иркутской области								
7.5.1	Жилой дом (собственник)	491,20	395,73	351,68	328,64	314,39	530,26	465,16	3,26
7.6	Тарнопольское сельское поселение Балаганского муниципального района Иркутской области								
7.6.1	Жилой дом (собственник)	316,45	220,99	176,93	153,90	139,64	355,51	290,41	3,26
7.7	Шарагайское муниципальное образование								
7.7.1	Жилой дом (собственник)	316,45	220,99	176,93	153,90	139,64	355,51	290,41	3,26
8	Боханский муниципальный район Иркутской области								
8.1	Александровское сельское поселение Боханского муниципального района Иркутской области								
8.1.1	Жилой дом (собственник)	316,45	220,99	176,93	153,90	139,64	355,51	290,41	3,26
8.2	Боханское сельское поселение Боханского муниципального района Иркутской области								
8.2.1	Многоквартирный дом, соответствующий средним условиям в муниципальном образовании (собственник, уплачивающий взнос на капитальный ремонт)	756,46	571,36	504,89	459,45	430,25	885,16	670,66	10,73
8.2.2	Многоквартирный дом, соответствующий средним условиям в муниципальном образовании (собственник, не уплачивающий взнос на капитальный ремонт)	509,95	414,49	370,43	347,40	333,14	549,01	483,91	3,26
8.2.3	Жилой дом (собственник)	401,95	306,49	262,43	239,40	225,14	441,01	375,91	3,26
8.3	Муниципальное образование «Буреть»								
8.3.1	Жилой дом (собственник)	339,29	243,82	199,77	176,73	162,48	378,35	313,25	3,26
8.4	Сельское поселение «Казачье» Боханского муниципального района Иркутской области								
8.4.1	Многоквартирный дом, соответствующий средним условиям в муниципальном образовании (собственник, уплачивающий взнос на капитальный ремонт)	499,75	346,81	288,39	250,98	227,15	596,30	435,39	8,05
8.4.2	Многоквартирный дом, соответствующий средним условиям в муниципальном образовании (собственник, не уплачивающий взнос на капитальный ремонт)	341,68	246,22	202,17	179,13	164,88	380,75	315,64	3,26
8.4.3	Жилой дом (собственник)	341,68	246,22	202,17	179,13	164,88	380,75	315,64	3,26
8.5	Каменское сельское поселение Боханского муниципального района Иркутской области								
8.5.1	Жилой дом (собственник)	355,21	259,75	215,69	192,66	178,40	394,27	329,17	3,26
8.6	Муниципальное образование «Новая Ида»								
8.6.1	Жилой дом (собственник)	333,80	238,34	194,28	171,25	157,00	372,86	307,76	3,26
8.7	Олонское сельское поселение Боханского муниципального района Иркутской области								
8.7.1	Жилой дом (собственник)	415,45	319,99	275,93	252,90	238,64	454,51	389,41	3,26
8.8	Середкинское сельское поселение Боханского муниципального района Иркутской области								
8.8.1	Жилой дом (собственник)	316,45	220,99	176,93	153,90	139,64	355,51	290,41	3,26
8.9	Тарасинское сельское поселение Боханского муниципального района Иркутской области								
8.9.1	Жилой дом (собственник)	345,32	249,85	205,80	182,76	168,51	384,38	319,28	3,26
8.10	Муниципальное образование «Тихоновка» Боханского муниципального района Иркутской области								
8.10.1	Жилой дом (собственник)	316,45	220,99	176,93	153,90	139,64	355,51	290,41	3,26
8.11	Укырское сельское поселение Боханского муниципального района Иркутской области								
8.11.1	Жилой дом (собственник)	351,85	256,38	212,33	189,29	175,04	390,91	325,80	3,26
8.12	Хохорское сельское поселение Боханского муниципального района Иркутской области								
8.12.1	Жилой дом (собственник)	352,27	256,80	212,75	189,72	175,46	391,33	326,23	3,26
8.13	Муниципальное образование «Шаралдай»								
8.13.1	Жилой дом (собственник)	316,45	220,99	176,93	153,90	139,64	355,51	290,41	3,26
9	Муниципальное образование «Братский район» Иркутской области								
9.1	Вихоревское городское поселение Братского муниципального района Иркутской области								
9.1.1	Многоквартирный дом, соответствующий средним условиям в муниципальном образовании (собственник, уплачивающий взнос на капитальный ремонт)	2 566,35	2 055,87	1 899,41	1 772,98	1 690,27	2 996,25	2 279,75	35,83
9.1.2	Многоквартирный дом, соответствующий средним условиям в муниципальном образовании (собственник, не уплачивающий взнос на капитальный ремонт)	2 311,92	1 893,96	1 760,63	1 657,33	1 590,04	2 649,30	2 087,00	28,12
9.1.3	Многоквартирный дом, соответствующий средним условиям в муниципальном образовании (наиматель)	2 625,42	2 093,46	1 931,63	1 799,83	1 713,54	3 076,80	2 324,50	37,62
9.1.4	Жилой дом (собственник)	464,34	348,29	290,45	262,62	245,65	499,80	440,69	2,96
9.1.5	Жилой дом (наиматель)	777,84	547,79	461,45	405,12	369,15	927,30	678,19	12,46
10	Казачинско-Ленский муниципальный район Иркутской области								
10.1	Магистральное городское поселение Казачинско-Ленского муниципального района Иркутской области								
10.1.1	Многоквартирный дом, соответствующий средним условиям в муниципальном образовании (собственник, уплачивающий взнос на капитальный ремонт)	1 509,04	1 269,88	1 181,25	1 122,65	1 085,16	1 667,62	1 403,32	13,22
10.1.2	Многоквартирный дом, соответствующий средним условиям в муниципальном образовании (собственник, не уплачивающий взнос на капитальный ремонт)	1 254,61	1 107,97	1 042,47	1 007,00	984,93	1 320,67	1 210,57	5,51
10.1.3	Многоквартирный дом, соответствующий средним условиям в муниципальном образовании (наиматель)	1 930,12	1 537,84	1 410,93	1 314,05	1 251,04	2 241,82	1 722,32	25,98
10.1.4	Жилой дом (собственник)	696,86	577,22	518,47	489,75	472,18	735,92	670,82	3,26
10.1.5	Жилой дом (наиматель)	1 285,25	951,65	839,41	757,20	703,97	1 538,27	1 116,57	21,09
10.2	Ульканское городское поселение Казачинско-Ленского муниципального района Иркутской области								
10.2.1	Многоквартирный дом, соответствующий средним условиям в муниципальном образовании (собственник, уплачивающий взнос на капитальный ремонт)	2 076,35	1 691,51	1 566,46	1 471,44	1 409,67	2 380,61	1 873,51	25,36
10.2.2	Многоквартирный дом, соответствующий средним условиям в муниципальном образовании (собственник, не уплачивающий взнос на капитальный ремонт)	1 821,92	1 529,60	1 427,68	1 355,79	1 309,44	2 033,66	1 680,76	17,65
10.2.3	Многоквартирный дом, соответствующий средним условиям в муниципальном образовании (наиматель)	2 878,91	2 202,23	2 004,22	1 836,24	1 725,83	3 475,01	2 481,51	49,68
10.2.4	Жилой дом (собственник)	406,04	286,40	227,65	198,93	181,36	445,10	380,00	3,26
10.2.5	Жилой дом (наиматель)	1 292,42	850,46	711,13	601,83	530,54	1 653,80	1 051,50	30,12
11	Киренский муниципальный район Иркутской области								
11.1	Алексеевское городское поселение Киренского муниципального района Иркутской области								
11.1.1	Многоквартирный дом, соответствующий средним условиям в муниципальном образовании (собственник, уплачивающий взнос на капитальный ремонт)	2 008,84	1 795,36	1 713,15	1 660,97	1 627,76	2 141,74	1 920,24	11,08
11.1.2	Многоквартирный дом, соответствующий средним условиям в муниципальном образовании (собственник, не уплачивающий взнос на капитальный ремонт)	1 740,88	1 624,84	1 566,99	1 539,17	1 522,20	1 776,34	1 717,24	2,96
11.1.3	Многоквартирный дом, соответствующий средним условиям в муниципальном образовании (наиматель)	1 998,28	1 788,64	1 707,39	1 656,17	1 623,60	2 127,34	1 912,24	10,76
11.1.4	Жилой дом (собственник)	1 740,88	1 624,84	1 566,99	1 539,17	1 522,20	1 776,34	1 717,24	2,96
11.1.5	Жилой дом (наиматель)	1 998,28	1 788,64	1 707,39	1 656,17	1 623,60	2 127,34	1 912,24	10,76
11.2	Киренское городское поселение Киренского муниципального района Иркутской области								
11.2.1	Многоквартирный дом, соответствующий средним условиям в муниципальном образовании (собственник, уплачивающий взнос на капитальный ремонт)	2 259,52	1 942,42	1 834,31	1 756,22	1 705,74	2 496,04	2 101,84	19,71
11.2.2	Многоквартирный дом, соответствующий средним условиям в муниципальном образовании (собственник, не уплачивающий взнос на капитальный ремонт)	2 005,09	1 780,51	1 695,53	1 640,57	1 605,51	2 149,09	1 909,09	12,00
11.2.3	Многоквартирный дом, соответствующий средним условиям в муниципальном образовании (наиматель)	2 301,10	1 968,88	1 856,99	1 775,12	1 722,12	2 552,74	2 133,34	20,97
11.2.4	Жилой дом (собственник)	467,08	386,50	337,52	318,56	307,50	467,08	467,08	0,00
11.2.5	Жилой дом (наиматель)	737,02	558,28	484,76	441,26	413,84	835,18	671,58	8,18
12	Куйтунский муниципальный район Иркутской области								
12.1	Алкинское муниципальное образование								
12.1.1	Жилой дом (собственник)	316,45	220,99	176,93	153,90	139,64	355,51	290,41	3,26
12.2	Андрюшинское муниципальное образование								
12.2.1	Жилой дом (собственник)	316,45	220,99	176,93	153,90	139,64	355,51	290,41	3,26
12.3	Барлукское сельское поселение Куйтунского муниципального района Иркутской области								
12.3.1	Жилой дом (собственник)	316,45	220,99	176,93	153,90	139,64	355,51	290,41	3,26
12.4	Большекашелакское муниципальное образование								
12.4.1	Жилой дом (собственник)	316,45	220,99	176,93	153,90	139,64	355,51	290,41	3,26
12.5	Иркутское сельское поселение Куйтунского муниципального района Иркутской области								
12.5.1	Многоквартирный дом, соответствующий средним условиям в муниципальном образовании (собственник, уплачивающий взнос на капитальный ремонт)	948,52	795,58	737,15	699,75	675,91	1 045,06	884,16	8,05
12.5.2	Многоквартирный дом, соответствующий средним условиям в муниципальном образовании (собственник, не уплачивающий взнос на капитальный ремонт)	790,45	694,99	650,93	627,90	613,64	829,51	764,41	3,26
12.5.3	Жилой дом (собственник)	790,45	694,99	650,93	627,90	613,64	829,51	764,41	3,26

1	2	3	4	5	6	7	8	9	10
12.6	Каразейское муниципальное образование								
12.6.1	Жилой дом (собственник)	316,45	220,99	176,93	153,90	139,64	355,51	290,41	3,26
12.7	Карымское сельское поселение Куйтунского муниципального района Иркутской области								
12.7.1	Многоквартирный дом, соответствующий средним условиям в муниципальном образовании (собственник, уплачивающий взнос на капитальный ремонт)	562,96	377,86	311,39	265,95	236,75	691,66	477,16	10,73
12.7.2	Многоквартирный дом, соответствующий средним условиям в муниципальном образовании (собственник, не уплачивающий взнос на капитальный ремонт)	316,45	220,99	176,93	153,90	139,64	355,51	290,41	3,26
12.7.3	Жилой дом (собственник)	316,45	220,99	176,93	153,90	139,64	355,51	290,41	3,26
12.8	Куйтунское городское поселение Куйтунского муниципального района Иркутской области								
12.8.1	Многоквартирный дом, соответствующий средним условиям в муниципальном образовании (собственник, уплачивающий взнос на капитальный ремонт)	3 005,68	2 214,28	1 987,59	1 790,93	1 661,40	3 716,50	2 531,80	59,24
12.8.2	Многоквартирный дом, соответствующий средним условиям в муниципальном образовании (собственник, не уплачивающий взнос на капитальный ремонт)	2 680,05	1 978,29	1 774,01	1 599,76	1 485,17	3 301,23	2 265,93	51,77
12.8.3	Многоквартирный дом, соответствующий средним условиям в муниципальном образовании (наиматель)	2 885,97	2 109,33	1 886,33	1 693,36	1 566,29	3 582,03	2 421,93	58,01
12.8.4	Жилой дом (собственник)	507,95	388,31	329,57	300,84	283,27	547,02	481,91	3,26
12.8.5	Жилой дом (наиматель)	713,87	519,35	441,89	394,44	364,39	827,82	637,91	9,50
12.9	Ленинское сельское поселение Куйтунского муниципального района Иркутской области								
12.9.1	Жилой дом (собственник)	892,45	796,99	752,93	729,90	715,64	931,51	866,41	3,26
12.10	Лермонтовское муниципальное образование								
12.10.1	Жилой дом (собственник)	316,45	220,99	176,93	153,90	139,64	355,51	290,41	3,26
12.11	Мингатуйское сельское поселение Куйтунского муниципального района Иркутской области								
12.11.1	Жилой дом (собственник)	316,45	220,99	176,93	153,90	139,64	355,51	290,41	3,26
12.12	Новотельбинское сельское поселение Куйтунского района Иркутской области								
12.12.1	Жилой дом (собственник)	316,45	220,99	176,93	153,90	139,64	355,51	290,41	3,26
12.13	Панагинское муниципальное образование Куйтунского муниципального района Иркутской области								
12.13.1	Жилой дом (собственник)	316,45	220,99	176,93	153,90	139,64	355,51	290,41	3,26
12.14	Тулушское сельское поселение Куйтунского муниципального района Иркутской области								
12.14.1	Жилой дом (собственник)	316,45	220,99	176,93	153,90	139,64	355,51	290,41	3,26
12.15	Усть-Кадинское муниципальное образование								
12.15.1	Жилой дом (собственник)	316,45	220,99	176,93	153,90	139,64	355,51	290,41	3,26
12.16	Уховское муниципальное образование								
12.16.1	Жилой дом (собственник)	316,45	220,99	176,93	153,90	139,64	355,51	290,41	3,26
12.17	Уянское сельское поселение Куйтунского муниципального района Иркутской области								
12.17.1	Жилой дом (собственник)	316,45	220,99	176,93	153,90	139,64	355,51	290,41	3,26
12.18	Харикское сельское поселение Куйтунского муниципального района Иркутской области								
12.18.1	Жилой дом (собственник)	868,45	772,99	728,93	705,90	691,64	907,51	842,41	3,26
12.19	Чиботарихинское сельское поселение Куйтунского муниципального района Иркутской области								
12.19.1	Жилой дом (собственник)	316,45	220,99	176,93	153,90	139,64	355,51	290,41	3,26
13	Муниципальное образование «Нижеилимский район»								
13.1	Шестаковское муниципальное образование								
13.1.1	Многоквартирный дом, соответствующий средним условиям в муниципальном образовании (собственник, уплачивающий взнос на капитальный ремонт)	1 258,11	1 107,21	1 040,65	1 004,11	981,33	1 328,43	1 211,23	5,86
13.1.2	Многоквартирный дом, соответствующий средним условиям в муниципальном образовании (собственник, не уплачивающий взнос на капитальный ремонт)	1 064,73	984,15	935,17	916,21	905,15	1 064,73	1 064,73	0,00
13.1.3	Жилой дом (собственник)	349,62	269,04	220,06	201,10	190,04	349,62	349,62	0,00
14	Муниципальное образование «Нижеудинский район»								
14.1	Алзайское городское поселение Нижнеудинского муниципального района Иркутской области								
14.1.1	Многоквартирный дом, соответствующий средним условиям в муниципальном образовании (собственник, уплачивающий взнос на капитальный ремонт)	1 737,32	1 425,44	1 318,63	1 241,85	1 192,24	1 968,62	1 583,12	19,28
14.1.2	Многоквартирный дом, соответствующий средним условиям в муниципальном образовании (собственник, не уплачивающий взнос на капитальный ремонт)	1 517,54	1 285,58	1 198,75	1 141,95	1 105,66	1 668,92	1 416,62	12,62
14.1.3	Многоквартирный дом, соответствующий средним условиям в муниципальном образовании (наиматель)	1 580,24	1 325,48	1 232,95	1 170,45	1 130,36	1 754,42	1 464,12	14,52
14.1.4	Жилой дом (собственник)	396,14	280,10	222,25	194,43	177,46	431,60	372,50	2,96
15	Усольский муниципальный район Иркутской области								
15.1	Среднинское городское поселение Усольского муниципального района Иркутской области								
15.1.1	Многоквартирный дом, соответствующий средним условиям в муниципальном образовании (собственник, уплачивающий взнос на капитальный ремонт)	1 922,48	1 496,24	1 360,84	1 255,47	1 186,80	2 268,14	1 692,04	28,81
15.1.2	Многоквартирный дом, соответствующий средним условиям в муниципальном образовании (собственник, не уплачивающий взнос на капитальный ремонт)	1 702,70	1 356,38	1 240,96	1 155,57	1 100,22	1 968,44	1 525,54	22,15
15.1.3	Многоквартирный дом, соответствующий средним условиям в муниципальном образовании (наиматель)	1 858,46	1 455,50	1 325,92	1 226,37	1 161,58	2 180,84	1 643,54	26,87
15.1.4	Жилой дом (собственник)	422,04	302,40	243,65	214,92	197,35	461,10	396,00	3,26
15.1.5	Жилой дом (наиматель)	577,80	401,52	328,61	285,72	258,71	673,50	514,00	7,98
16	Районное муниципальное образование «Усть-Удинский район» Иркутской области								
16.1	Ановское сельское поселение Усть-Удинского района Иркутской области								
16.1.1	Жилой дом (собственник)	209,03	152,63	118,34	105,07	97,33	209,03	209,03	0,00
16.2	Аталанское сельское поселение Усть-Удинского района Иркутской области								
16.2.1	Жилой дом (собственник)	209,03	152,63	118,34	105,07	97,33	209,03	209,03	0,00
16.3	Балаганкинское сельское поселение Усть-Удинского района Иркутской области								
16.3.1	Жилой дом (собственник)	209,03	152,63	118,34	105,07	97,33	209,03	209,03	0,00
16.4	Игжейское сельское поселение Усть-Удинского района Иркутской области								
16.4.1	Жилой дом (собственник)	209,03	152,63	118,34	105,07	97,33	209,03	209,03	0,00
16.5	Ключинское сельское поселение Усть-Удинского района Иркутской области								
16.5.1	Жилой дом (собственник)	209,03	152,63	118,34	105,07	97,33	209,03	209,03	0,00
16.6	Мальшевское сельское поселение Усть-Удинского района Иркутской области								
16.6.1	Жилой дом (собственник)	209,03	152,63	118,34	105,07	97,33	209,03	209,03	0,00
16.7	Молькинское сельское поселение Усть-Удинского муниципального района Иркутской области								
16.7.1	Жилой дом (собственник)	209,03	152,63	118,34	105,07	97,33	209,03	209,03	0,00
16.8	Новоудинское муниципальное образование								
16.8.1	Жилой дом (собственник)	209,03	152,63	118,34	105,07	97,33	209,03	209,03	0,00
16.9	Подволоченское сельское поселение Усть-Удинского района Иркутской области								
16.9.1	Жилой дом (собственник)	209,03	152,63	118,34	105,07	97,33	209,03	209,03	0,00
16.10	Светлолобовское сельское поселение Усть-Удинского района Иркутской области								
16.10.1	Жилой дом (собственник)	209,03	152,63	118,34	105,07	97,33	209,03	209,03	0,00
16.11	Среднемуйское сельское поселение Усть-Удинского района Иркутской области								
16.11.1	Жилой дом (собственник)	209,03	152,63	118,34	105,07	97,33	209,03	209,03	0,00
16.11.2	Жилой дом (наиматель)	324,53	226,13	181,34	157,57	142,83	366,53	296,53	0,00
16.12	Усть-Удинское сельское поселение Усть-Удинского муниципального района Иркутской области								
16.12.1	Многоквартирный дом, соответствующий средним условиям в муниципальном образовании (собственник, уплачивающий взнос на капитальный ремонт)	580,19	434,14	377,45	341,77	319,08	669,83	520,43	7,47
16.12.2	Многоквартирный дом, соответствующий средним условиям в муниципальном образовании (собственник, не уплачивающий взнос на капитальный ремонт)	333,68	277,27	242,99	229,72	221,97	333,68	333,68	0,00
16.12.3	Жилой дом (собственник)	227,90	171,50	137,21	123,94	116,20	227,90	227,90	0,00
16.13	Чичковское сельское поселение Усть-Удинского муниципального района Иркутской области								
16.13.1	Жилой дом (собственник)	209,03	152,63	118,34	105,07	97,33	209,03	209,03	0,00
16.14	Юголокское сельское поселение Усть-Удинского района Иркутской области								
16.14.1	Жилой дом (собственник)	209,03	152,63	118,34	105,07	97,33	209,03	209,03	0,00





1	2	3	4	5	6	7	8	9	10
9.3.1	Жилой дом (собственник)	3 904,00	2 512,28	2 144,16	1 797,06	1 566,76	5 239,32	3 013,79	111,28
9.4	Сельское поселение «Казачье» Боханского муниципального района Иркутской области								
9.4.1	Многоквартирный дом, соответствующий средним условиям в муниципальном образовании (собственник, уплачивающий взнос на капитальный ремонт)	4 064,47	2 615,26	2 232,77	1 871,30	1 631,43	5 457,27	3 135,93	116,07
9.4.2	Многоквартирный дом, соответствующий средним условиям в муниципальном образовании (собственник, не уплачивающий взнос на капитальный ремонт)	3 906,40	2 514,67	2 146,55	1 799,45	1 569,16	5 241,72	3 016,18	111,28
9.4.3	Жилой дом (собственник)	3 906,40	2 514,67	2 146,55	1 799,45	1 569,16	5 241,72	3 016,18	111,28
9.5	Каменское сельское поселение Боханского муниципального района Иркутской области								
9.5.1	Жилой дом (собственник)	3 919,92	2 528,20	2 160,08	1 812,98	1 582,68	5 255,24	3 029,71	111,28
9.6	Муниципальное образование «Новая Ида»								
9.6.1	Жилой дом (собственник)	3 898,51	2 506,79	2 138,67	1 791,57	1 561,28	5 233,83	3 008,30	111,28
9.7	Олонское сельское поселение Боханского муниципального района Иркутской области								
9.7.1	Жилой дом (собственник)	3 980,16	2 588,44	2 220,32	1 873,22	1 642,92	5 315,48	3 089,95	111,28
9.8	Середкинское сельское поселение Боханского муниципального района Иркутской области								
9.8.1	Жилой дом (собственник)	3 881,16	2 489,44	2 121,32	1 774,22	1 543,92	5 216,48	2 990,95	111,28
9.9	Тарасинское сельское поселение Боханского муниципального района Иркутской области								
9.9.1	Жилой дом (собственник)	3 910,03	2 518,30	2 150,19	1 803,08	1 572,79	5 245,35	3 019,82	111,28
9.10	Муниципальное образование «Тихоновка» Боханского муниципального района Иркутской области								
9.10.1	Жилой дом (собственник)	3 881,16	2 489,44	2 121,32	1 774,22	1 543,92	5 216,48	2 990,95	111,28
9.11	Укырское сельское поселение Боханского муниципального района Иркутской области								
9.11.1	Жилой дом (собственник)	3 916,56	2 524,83	2 156,72	1 809,61	1 579,32	5 251,88	3 026,34	111,28
9.12	Хохорское сельское поселение Боханского муниципального района Иркутской области								
9.12.1	Жилой дом (собственник)	3 916,98	2 525,26	2 157,14	1 810,04	1 579,74	5 252,30	3 026,77	111,28
9.13	Муниципальное образование «Шаралдай»								
9.13.1	Жилой дом (собственник)	3 881,16	2 489,44	2 121,32	1 774,22	1 543,92	5 216,48	2 990,95	111,28
10	Муниципальное образование «Братский район» Иркутской области								
10.1	Вихоревское городское поселение Братского муниципального района Иркутской области								
10.1.1	Многоквартирный дом, соответствующий средним условиям в муниципальном образовании (собственник, уплачивающий взнос на капитальный ремонт)	5 402,35	3 860,59	3 446,32	3 062,07	2 807,48	6 863,52	4 428,23	121,76
10.1.2	Многоквартирный дом, соответствующий средним условиям в муниципальном образовании (собственник, не уплачивающий взнос на капитальный ремонт)	5 147,92	3 698,68	3 307,54	2 946,42	2 707,25	6 516,57	4 235,48	114,05
10.1.3	Многоквартирный дом, соответствующий средним условиям в муниципальном образовании (наемитель)	5 461,42	3 898,18	3 478,54	3 088,92	2 830,75	6 944,07	4 472,98	123,55
10.1.4	Жилой дом (собственник)	3 300,33	2 153,02	1 837,36	1 551,71	1 362,87	4 367,07	2 589,18	88,89
10.1.5	Жилой дом (наемитель)	3 613,83	2 352,52	2 008,36	1 694,21	1 486,37	4 794,57	2 826,68	98,39
11	Казачинско-Ленский муниципальный район Иркутской области								
11.1	Магистральное городское поселение Казачинско-Ленского муниципального района Иркутской области								
11.1.1	Многоквартирный дом, соответствующий средним условиям в муниципальном образовании (собственник, уплачивающий взнос на капитальный ремонт)	4 929,15	3 446,31	3 046,77	2 677,24	2 432,48	6 331,41	3 994,31	116,85
11.1.2	Многоквартирный дом, соответствующий средним условиям в муниципальном образовании (собственник, не уплачивающий взнос на капитальный ремонт)	4 674,72	3 284,40	2 907,99	2 561,59	2 332,25	5 984,46	3 801,56	109,14
11.1.3	Многоквартирный дом, соответствующий средним условиям в муниципальном образовании (наемитель)	5 350,23	3 714,27	3 276,45	2 868,64	2 598,36	6 905,61	4 313,31	129,61
11.1.4	Жилой дом (собственник)	3 329,31	2 252,41	1 954,35	1 686,31	1 509,20	4 325,62	2 665,10	83,03
11.1.5	Жилой дом (наемитель)	3 917,70	2 626,84	2 275,29	1 953,76	1 740,99	5 127,97	3 110,85	100,86
11.2	Ульканское городское поселение Казачинско-Ленского муниципального района Иркутской области								
11.2.1	Многоквартирный дом, соответствующий средним условиям в муниципальном образовании (собственник, уплачивающий взнос на капитальный ремонт)	6 122,99	4 266,65	3 773,72	3 310,82	3 003,80	7 898,76	4 939,15	147,98
11.2.2	Многоквартирный дом, соответствующий средним условиям в муниципальном образовании (собственник, не уплачивающий взнос на капитальный ремонт)	5 868,56	4 104,74	3 634,94	3 195,17	2 898,16	7 551,81	4 746,40	140,27
11.2.3	Многоквартирный дом, соответствующий средним условиям в муниципальном образовании (наемитель)	6 925,55	4 777,37	4 211,48	3 675,62	3 319,96	8 993,16	5 547,15	172,30
11.2.4	Жилой дом (собственник)	3 158,03	2 037,67	1 728,74	1 449,83	1 265,48	4 197,82	2 464,84	86,65
11.2.5	Жилой дом (наемитель)	4 044,41	2 601,73	2 212,22	1 852,73	1 614,66	5 406,52	3 136,34	113,51
12	Киренский муниципальный район Иркутской области								
12.1	Алексеевское городское поселение Киренского муниципального района Иркутской области								
12.1.1	Многоквартирный дом, соответствующий средним условиям в муниципальном образовании (собственник, уплачивающий взнос на капитальный ремонт)	5 643,19	4 108,12	3 695,52	3 312,94	3 059,47	7 097,67	4 673,53	121,21
12.1.2	Многоквартирный дом, соответствующий средним условиям в муниципальном образовании (собственник, не уплачивающий взнос на капитальный ремонт)	5 375,23	3 937,60	3 549,36	3 191,14	2 953,91	6 732,27	4 470,53	113,09
12.1.3	Многоквартирный дом, соответствующий средним условиям в муниципальном образовании (наемитель)	5 632,63	4 101,40	3 689,76	3 308,14	3 055,31	7 083,27	4 665,53	120,89
12.1.4	Жилой дом (собственник)	5 375,23	3 937,60	3 549,36	3 191,14	2 953,91	6 732,27	4 470,53	113,09
12.1.5	Жилой дом (наемитель)	5 632,63	4 101,40	3 689,76	3 308,14	3 055,31	7 083,27	4 665,53	120,89
12.2	Киренское городское поселение Киренского муниципального района Иркутской области								
12.2.1	Многоквартирный дом, соответствующий средним условиям в муниципальном образовании (собственник, уплачивающий взнос на капитальный ремонт)	5 612,09	4 132,41	3 733,66	3 364,92	3 120,68	7 011,19	4 679,36	116,59
12.2.2	Многоквартирный дом, соответствующий средним условиям в муниципальном образовании (собственник, не уплачивающий взнос на капитальный ремонт)	5 357,66	3 970,50	3 594,88	3 249,27	3 020,45	6 664,24	4 486,61	108,88
12.2.3	Многоквартирный дом, соответствующий средним условиям в муниципальном образовании (наемитель)	5 653,67	4 158,87	3 756,34	3 383,82	3 137,06	7 067,89	4 710,86	117,85
12.2.4	Жилой дом (собственник)	3 724,27	2 459,26	2 114,17	1 799,10	1 590,63	4 908,70	2 934,65	98,70
12.2.5	Жилой дом (наемитель)	3 994,21	2 631,04	2 261,41	1 921,80	1 696,97	5 276,80	3 139,15	106,88
13	Куйтунский муниципальный район Иркутской области								
13.1	Алкинское муниципальное образование								
13.1.1	Жилой дом (собственник)	1 816,69	1 175,68	995,25	835,82	730,65	2 401,29	1 426,95	48,72
13.2	Андрюшинское муниципальное образование								
13.2.1	Жилой дом (собственник)	1 816,69	1 175,68	995,25	835,82	730,65	2 401,29	1 426,95	48,72
13.3	Барлукское сельское поселение Куйтунского муниципального района Иркутской области								
13.3.1	Жилой дом (собственник)	1 816,69	1 175,68	995,25	835,82	730,65	2 401,29	1 426,95	48,72
13.4	Большекашелацкое муниципальное образование								
13.4.1	Жилой дом (собственник)	1 816,69	1 175,68	995,25	835,82	730,65	2 401,29	1 426,95	48,72
13.5	Иркутское сельское поселение Куйтунского муниципального района Иркутской области								
13.5.1	Многоквартирный дом, соответствующий средним условиям в муниципальном образовании (собственник, уплачивающий взнос на капитальный ремонт)	2 448,76	1 750,27	1 555,47	1 381,67	1 266,92	3 090,84	2 020,70	53,51
13.5.2	Многоквартирный дом, соответствующий средним условиям в муниципальном образовании (собственник, не уплачивающий взнос на капитальный ремонт)	2 290,69	1 649,68	1 469,25	1 309,82	1 204,65	2 875,29	1 900,95	48,72
13.5.3	Жилой дом (собственник)	2 290,69	1 649,68	1 469,25	1 309,82	1 204,65	2 875,29	1 900,95	48,72
13.6	Каразейское муниципальное образование								
13.6.1	Жилой дом (собственник)	1 816,69	1 175,68	995,25	835,82	730,65	2 401,29	1 426,95	48,72
13.7	Карымское сельское поселение Куйтунского муниципального района Иркутской области								
13.7.1	Многоквартирный дом, соответствующий средним условиям в муниципальном образовании (собственник, уплачивающий взнос на капитальный ремонт)	4 364,05	2 796,73	2 384,72	1 993,71	1 734,15	5 874,97	3 356,77	125,91
13.7.2	Многоквартирный дом, соответствующий средним условиям в муниципальном образовании (собственник, не уплачивающий взнос на капитальный ремонт)	4 117,54	2 639,86	2 250,26	1 881,66	1 637,04	5 538,82	3 170,02	118,44
13.7.3	Жилой дом (собственник)	1 816,69	1 175,68	995,25	835,82	730,65	2 401,29	1 426,95	48,72
13.8	Куйтунское городское поселение Куйтунского муниципального района Иркутской области								
13.8.1	Многоквартирный дом, соответствующий средним условиям в муниципальном образовании (собственник, уплачивающий взнос на капитальный ремонт)	5 895,77	4 053,43	3 564,01	3 104,61	2 799,92	7 657,54	4 721,26	146,81

1	2	3	4	5	6	7	8	9	10
13.8.2	Многоквартирный дом, соответствующий средним условиям в муниципальном образовании (собственник, не уплачивающий взнос на капитальный ремонт)	5 570,14	3 817,44	3 350,43	2 913,44	2 623,69	7 242,27	4 455,39	139,34
13.8.3	Многоквартирный дом, соответствующий средним условиям в муниципальном образовании (наиматель)	5 776,06	3 948,48	3 462,75	3 007,04	2 704,81	7 523,07	4 611,39	145,58
13.8.4	Жилой дом (собственник)	2 008,19	1 343,01	1 147,88	982,77	874,27	2 592,79	1 618,46	48,72
13.8.5	Жилой дом (наиматель)	2 214,11	1 474,05	1 260,20	1 076,37	955,39	2 873,59	1 774,46	54,96
13.9	Ленинское сельское поселение Куйтунского муниципального района Иркутской области								
13.9.1	Жилой дом (собственник)	2 392,69	1 751,68	1 571,25	1 411,82	1 306,65	2 977,29	2 002,95	48,72
13.10	Лермонтовское муниципальное образование								
13.10.1	Жилой дом (собственник)	1 816,69	1 175,68	995,25	835,82	730,65	2 401,29	1 426,95	48,72
13.11	Мингатуйское сельское поселение Куйтунского муниципального района Иркутской области								
13.11.1	Жилой дом (собственник)	1 816,69	1 175,68	995,25	835,82	730,65	2 401,29	1 426,95	48,72
13.12	Новотельбинское сельское поселение Куйтунского района Иркутской области								
13.12.1	Жилой дом (собственник)	1 816,69	1 175,68	995,25	835,82	730,65	2 401,29	1 426,95	48,72
13.13	Панагинское муниципальное образование Куйтунского муниципального района Иркутской области								
13.13.1	Жилой дом (собственник)	1 816,69	1 175,68	995,25	835,82	730,65	2 401,29	1 426,95	48,72
13.14	Тулошское сельское поселение Куйтунского муниципального района Иркутской области								
13.14.1	Жилой дом (собственник)	1 816,69	1 175,68	995,25	835,82	730,65	2 401,29	1 426,95	48,72
13.15	Усть-Кадинское муниципальное образование								
13.15.1	Жилой дом (собственник)	1 816,69	1 175,68	995,25	835,82	730,65	2 401,29	1 426,95	48,72
13.16	Уховское муниципальное образование								
13.16.1	Жилой дом (собственник)	1 816,69	1 175,68	995,25	835,82	730,65	2 401,29	1 426,95	48,72
13.17	Уянское сельское поселение Куйтунского муниципального района Иркутской области								
13.17.1	Жилой дом (собственник)	1 816,69	1 175,68	995,25	835,82	730,65	2 401,29	1 426,95	48,72
13.18	Харикское сельское поселение Куйтунского муниципального района Иркутской области								
13.18.1	Жилой дом (собственник)	2 368,69	1 727,68	1 547,25	1 387,82	1 282,65	2 953,29	1 978,95	48,72
13.19	Чеботарихинское сельское поселение Куйтунского муниципального района Иркутской области								
13.19.1	Жилой дом (собственник)	1 816,69	1 175,68	995,25	835,82	730,65	2 401,29	1 426,95	48,72
14	Муниципальное образование «Нижеулимский район»								
14.1	Шестаковское муниципальное образование								
14.1.1	Многоквартирный дом, соответствующий средним условиям в муниципальном образовании (собственник, уплачивающий взнос на капитальный ремонт)	6 503,80	4 446,50	3 903,34	3 390,20	3 049,69	8 480,52	5 185,99	164,73
14.1.2	Многоквартирный дом, соответствующий средним условиям в муниципальном образовании (собственник, не уплачивающий взнос на капитальный ремонт)	6 310,42	4 323,44	3 797,86	3 302,30	2 973,51	8 216,82	5 039,49	158,87
14.1.3	Жилой дом (собственник)	2 780,17	1 815,75	1 545,82	1 305,90	1 147,53	3 664,01	2 190,95	73,65
15	Муниципальное образование «Нижеудинский район»								
15.1	Алазайское городское поселение Нижнеудинского муниципального района Иркутской области								
15.1.1	Многоквартирный дом, соответствующий средним условиям в муниципальном образовании (собственник, уплачивающий взнос на капитальный ремонт)	3 555,70	2 582,59	2 310,48	2 068,39	1 908,57	4 448,23	2 960,68	74,38
15.1.2	Многоквартирный дом, соответствующий средним условиям в муниципальном образовании (собственник, не уплачивающий взнос на капитальный ремонт)	3 335,92	2 442,73	2 190,60	1 968,49	1 821,99	4 148,53	2 794,18	67,72
15.1.3	Многоквартирный дом, соответствующий средним условиям в муниципальном образовании (наиматель)	3 398,62	2 482,63	2 224,80	1 996,99	1 846,69	4 234,03	2 841,68	69,62
15.1.4	Жилой дом (собственник)	2 692,86	1 741,64	1 475,01	1 238,39	1 082,22	3 563,49	2 112,44	72,55
16	Усольский муниципальный район Иркутской области								
16.1	Среднинское городское поселение Усольского муниципального района Иркутской области								
16.1.1	Многоквартирный дом, соответствующий средним условиям в муниципальном образовании (собственник, уплачивающий взнос на капитальный ремонт)	3 674,23	2 610,99	2 316,34	2 051,72	1 876,88	4 656,89	3 019,12	81,89
16.1.2	Многоквартирный дом, соответствующий средним условиям в муниципальном образовании (собственник, не уплачивающий взнос на капитальный ремонт)	3 454,45	2 471,13	2 196,46	1 951,82	1 790,30	4 357,19	2 852,62	75,23
16.1.3	Многоквартирный дом, соответствующий средним условиям в муниципальном образовании (наиматель)	3 610,21	2 570,25	2 281,42	2 022,62	1 851,66	4 569,59	2 970,62	79,95
16.1.4	Жилой дом (собственник)	3 171,73	2 052,20	1 743,48	1 464,79	1 280,57	4 210,68	2 479,10	86,58
16.1.5	Жилой дом (наиматель)	3 327,49	2 151,32	1 828,44	1 535,59	1 341,93	4 423,08	2 597,10	91,30
16.2	Белореченское муниципальное образование								
16.2.1	Многоквартирный дом, соответствующий средним условиям в муниципальном образовании (собственник, уплачивающий взнос на капитальный ремонт)	3 481,50	2 518,43	2 248,82	2 009,24	1 851,10	4 364,00	2 893,17	80,95
16.2.2	Многоквартирный дом, соответствующий средним условиям в муниципальном образовании (собственник, не уплачивающий взнос на капитальный ремонт)	3 481,50	2 518,43	2 248,82	2 009,24	1 851,10	4 364,00	2 893,17	73,54
16.2.3	Многоквартирный дом, соответствующий средним условиям в муниципальном образовании (наиматель)	3 682,80	2 646,53	2 358,62	2 100,74	1 930,40	4 638,50	3 045,67	79,64
16.2.4	Жилой дом (собственник)	4 777,00	3 336,26	2 955,89	2 596,53	2 358,07	6 161,34	3 854,11	115,36
17	Районное муниципальное образование «Усть-Удинский район» Иркутской области								
17.1	Ановское сельское поселение Усть-Удинского района Иркутской области								
17.1.1	Жилой дом (собственник)	1 879,66	1 215,76	1 029,60	864,45	755,46	2 487,17	1 474,66	50,63
17.2	Аталанское сельское поселение Усть-Удинского района Иркутской области								
17.2.1	Жилой дом (собственник)	1 879,66	1 215,76	1 029,60	864,45	755,46	2 487,17	1 474,66	50,63
17.3	Балаганкинское сельское поселение Усть-Удинского района Иркутской области								
17.3.1	Жилой дом (собственник)	1 879,66	1 215,76	1 029,60	864,45	755,46	2 487,17	1 474,66	50,63
17.4	Игжейское сельское поселение Усть-Удинского района Иркутской области								
17.4.1	Жилой дом (собственник)	1 879,66	1 215,76	1 029,60	864,45	755,46	2 487,17	1 474,66	50,63
17.5	Ключинское сельское поселение Усть-Удинского района Иркутской области								
17.5.1	Жилой дом (собственник)	1 879,66	1 215,76	1 029,60	864,45	755,46	2 487,17	1 474,66	50,63
17.6	Мальшевское сельское поселение Усть-Удинского района Иркутской области								
17.6.1	Жилой дом (собственник)	1 879,66	1 215,76	1 029,60	864,45	755,46	2 487,17	1 474,66	50,63
17.7	Молькинское сельское поселение Усть-Удинского муниципального района Иркутской области								
17.7.1	Жилой дом (собственник)	1 879,66	1 215,76	1 029,60	864,45	755,46	2 487,17	1 474,66	50,63
17.8	Новоудинское муниципальное образование								
17.8.1	Жилой дом (собственник)	1 879,66	1 215,76	1 029,60	864,45	755,46	2 487,17	1 474,66	50,63
17.9	Подволоченское сельское поселение Усть-Удинского района Иркутской области								
17.9.1	Жилой дом (собственник)	1 879,66	1 215,76	1 029,60	864,45	755,46	2 487,17	1 474,66	50,63
17.10	Светлолобовское сельское поселение Усть-Удинского района Иркутской области								
17.10.1	Жилой дом (собственник)	1 879,66	1 215,76	1 029,60	864,45	755,46	2 487,17	1 474,66	50,63
17.11	Среднемуйское сельское поселение Усть-Удинского района Иркутской области								
17.11.1	Жилой дом (собственник)	1 879,66	1 215,76	1 029,60	864,45	755,46	2 487,17	1 474,66	50,63
17.11.2	Жилой дом (наиматель)	1 995,16	1 289,26	1 092,60	916,95	800,96	2 644,67	1 562,16	50,63
17.12	Усть-Удинское сельское поселение Усть-Удинского муниципального района Иркутской области								
17.12.1	Многоквартирный дом, соответствующий средним условиям в муниципальном образовании (собственник, уплачивающий взнос на капитальный ремонт)	4 262,88	2 777,67	2 386,19	2 015,72	1 769,84	5 691,68	3 310,35	119,07
17.12.2	Многоквартирный дом, соответствующий средним условиям в муниципальном образовании (собственник, не уплачивающий взнос на капитальный ремонт)	4 016,54	2 620,91	2 251,82	1 903,75	1 672,80	5 355,77	3 123,73	111,60
17.12.3	Жилой дом (собственник)	2 006,30	1 303,21	1 107,25	932,30	816,78	2 652,99	1 575,17	53,89
17.13	Чичковское сельское поселение Усть-Удинского муниципального района Иркутской области								
17.13.1	Жилой дом (собственник)	1 879,66	1 215,76	1 029,60	864,45	755,46	2 487,17	1 474,66	50,63
17.14	Юголокское сельское поселение Усть-Удинского района Иркутской области								
17.14.1	Жилой дом (собственник)	1 879,66	1 215,76	1 029,60	864,45	755,46	2 487,17	1 474,66	50,63



## ПРАВИТЕЛЬСТВО ИРКУТСКОЙ ОБЛАСТИ

## ПОСТАНОВЛЕНИЕ

6 августа 2024 года

Иркутск

№ 602-пп

## О внесении изменений в Положение о порядке определения рейтинга хозяйствующих субъектов Иркутской области

В целях стимулирования заинтересованности хозяйствующих субъектов в ускорении темпов развития экономического потенциала Иркутской области, руководствуясь частью 4 статьи 66, статьей 67 Устава Иркутской области, Правительство Иркутской области

## ПОСТАНОВЛЯЕТ:

1. Внести в Положение о порядке определения рейтинга хозяйствующих субъектов Иркутской области, утвержденное постановлением Правительства Иркутской области от 15 апреля 2013 года № 150-пп, следующие изменения:

1) пункт 4 изложить в следующей редакции:

«4. В Рейтинге принимают участие хозяйствующие субъекты, среднесписочная численность работников которых по итогам отчетного года составляет не менее 35 человек, независимо от их организационно-правовых форм и форм собственности, находящиеся и осуществляющие деятельность на территории Иркутской области в сфере жилищно-коммунального хозяйства, промышленного производства, сельского хозяйства, строительства, транспорта и связи (далее - хозяйствующие субъекты).»;

2) в пункте 8 слова «15 сентября» заменить словами «1 августа»;

3) в пункте 10:

абзац первый изложить в следующей редакции:

«10. Для участия в Рейтинге хозяйствующий субъект представляет в министерство в срок до 1 сентября текущего года следующие документы (на бумажном носителе или в электронном виде по адресу электронной почты министерства):»;

подпункт 5 признать утратившим силу;

дополнить подпунктом 6 следующего содержания:

«6) документ, подтверждающий полномочия уполномоченного лица действовать от имени хозяйствующего субъекта.»;

4) пункт 11 признать утратившим силу;

5) в пункте 12 слова «пунктами 10 и 11» заменить словами «пунктом 10»;

6) пункт 19 изложить в следующей редакции:

«19. Комиссия на основании информации министерства о представлении хозяйствующими субъектами документов, указанных в пункте 10 настоящего Положения, в срок до 20 сентября текущего года принимает решение об отказе или о допущении их к участию в Рейтинге.»;

7) в абзаце вторым пункта 22 слова «10 ноября» заменить словами «15 октября»;

8) в пункте 23 слова «пунктами 10 и 11» заменить словами «пунктом 10»;

9) в пункте 24 цифры «10» заменить цифрами «15»;

10) приложения 2, 3, 4 изложить в новой редакции (прилагаются).

2. Настоящее постановление подлежит официальному опубликованию в общественно-политической газете «Областная», сетевом издании «Официальный интернет-портал правовой информации Иркутской области» (ogirk.ru), а также на «Официальном интернет-портале правовой информации» (www.pravo.gov.ru).

Председатель Правительства Иркутской области  
К.Б. Зайцев

Приложение 1  
к постановлению Правительства Иркутской области  
от 6 августа 2024 года № 602-пп

«Приложение 2  
к Положению о порядке определения рейтинга  
хозяйствующих субъектов Иркутской области

## ЗАЯВКА

## НА УЧАСТИЕ В РЕЙТИНГЕ ХОЗЯЙСТВУЮЩИХ СУБЪЕКТОВ ИРКУТСКОЙ ОБЛАСТИ

1. Хозяйствующий субъект (полное наименование): \_\_\_\_\_

2. Юридический адрес: \_\_\_\_\_

3. ИНН: \_\_\_\_\_

4. Почтовый адрес, телефон, электронная почта: \_\_\_\_\_

5. Организационно-правовая форма: \_\_\_\_\_

6. Основной вид экономической деятельности, указанный в учредительных документах хозяйствующего субъекта: \_\_\_\_\_

7. Ф.И.О. руководителя (полностью), рабочий телефон: \_\_\_\_\_

8. Ф.И.О. контактного лица, рабочий телефон, электронная почта: \_\_\_\_\_

9. Дата заполнения \_\_\_\_\_

Руководитель хозяйствующего субъекта  
(уполномоченное лицо) \_\_\_\_\_ Ф.И.О.

\_\_\_\_\_ М.П. \_\_\_\_\_

Приложение 2  
к постановлению Правительства Иркутской области  
от 6 августа 2024 года № 602-пп

«Приложение 3  
к Положению о порядке определения рейтинга  
хозяйствующих субъектов Иркутской области

## ПОКАЗАТЕЛИ ДЕЯТЕЛЬНОСТИ ХОЗЯЙСТВУЮЩИХ СУБЪЕКТОВ ИРКУТСКОЙ ОБЛАСТИ

Наименование хозяйствующего субъекта: \_\_\_\_\_

Основной вид экономической деятельности (по ОКВЭД): \_\_\_\_\_

№ п/п	Наименование показателя	Ед. изм.	Аналогичный период предыдущего отчетного периода	Отчетный период
Финансово-экономические показатели				
1	Выручка от продажи товаров, продукции, работ и услуг («Отчет о прибылях и убытках», код строки 2110)	тыс. руб.		
2	Объем отгруженных товаров собственного производства, выполнено работ и услуг собственными силами (форма стат. отчетности 1-предприятие), всего, в том числе:	тыс. руб.		
2.1	по основному виду экономической деятельности	тыс. руб.		
3	Кредиторская задолженность (форма бухгалтерской отчетности организаций, код строки 1520), всего, в том числе:	тыс. руб.		
3.1	просроченная (форма стат. отчетности П-3)	тыс. руб.		
4	Дебиторская задолженность (форма бухгалтерской отчетности организаций, код строки 1230), всего, в том числе:	тыс. руб.		
4.1	просроченная (форма стат. отчетности П-3)	тыс. руб.		
5	Прибыль (убыток) до налогообложения («Отчет о прибылях и убытках», код строки 2300)	тыс. руб.		
6	Стоимость основных фондов на конец года (форма стат. отчетности 11), в том числе:	тыс. руб.		
6.1	ввод в эксплуатацию основных фондов в отчетном периоде	тыс. руб.		

№ п/п	Наименование показателя	Ед. изм.	Аналогичный период предыдущего отчетного периода	Отчетный период
7	Себестоимость проданных товаров, продукции, работ, услуг («Отчет о прибылях и убытках», код строки 2120)	тыс. руб.		
8	Объем лесоматериалов необработанных (для предприятий лесопромышленного комплекса, форма стат. отчетности 1-натура-БМ)	тыс. куб. м		
9	Объем производства по видам продукции деревообработки (пиломатериалы, погонажные изделия, мебельный щит, деревянные изделия, фанера, ДВП, ДСП, древесное биотопливо – пеллеты, топливные брикеты, древесный уголь), лесохимии (целлюлозно-бумажная продукция, живица, древесная смола, канифоль, деготь, дигидрокверцетин, эфирные масла, дубильные вещества и др.), недревесной лесной отрасли (дикорастущие плоды, лекарственные растения, корма, орехи и др.) (для предприятий лесопромышленного комплекса, форма стат. отчетности 1-натура-БМ)	тыс. куб. м, тыс. тонн		
10	Объем отходов, образуемых в процессе деятельности хозяйствующего субъекта лесной промышленности (для предприятий лесопромышленного комплекса)	тыс. куб. м		
11	Объем перерабатываемых отходов хозяйствующим субъектом лесной промышленности (для предприятий лесопромышленного комплекса)	тыс. куб. м		
12	Объем реализованных отходов (балансовой древесины, щепы, опилок, дров) в качестве вторичного сырья для производства древесного биотоплива, клееных древесных плит, лесохимической продукции (для предприятий лесопромышленного комплекса)	тыс. куб. м		
13	Объем используемых отходов в качестве топлива для отопления производственных помещений (для предприятий лесопромышленного комплекса)	тыс. куб. м		
Инвестиционная деятельность				
14	Инвестиции в основной капитал (форма стат. отчетности П-2 (инвест), всего, в том числе:	тыс. руб.		
14.1	собственные средства	тыс. руб.		
14.2	привлеченные средства	тыс. руб.		
15	Объем затрат на технологические (продуктовые, процессные) инновации (форма стат. отчетности № 4-инновация)	тыс. руб.		
Обязательные платежи в бюджетную систему Российской Федерации				
16	Фактическое поступление платежей в федеральный бюджет по видам налогов:	тыс. руб.		
16.1	НДС	тыс. руб.		
16.2	налог на прибыль организаций	тыс. руб.		
16.3	акцизы	тыс. руб.		
16.4	прочие платежи (с указанием видов платежей)	тыс. руб.		
17	Фактическое поступление платежей в консолидированный бюджет Иркутской области по видам налогов:	тыс. руб.		
17.1	налог на прибыль организаций	тыс. руб.		
17.2	налог на доходы физических лиц	тыс. руб.		
17.3	налоги на совокупный доход	тыс. руб.		
17.4	налог на имущество организаций	тыс. руб.		
17.5	транспортный налог	тыс. руб.		
17.6	арендная плата за использование земельного участка	тыс. руб.		
17.7	прочие платежи (с указанием видов платежей)	тыс. руб.		
Показатели трудовой деятельности				
18	Средняя численность работников (включая внешних совместителей и выполнявших работы по договорам гражданско-правового характера) (форма № П-4 строка 1 гр.1), в том числе:	чел.		
19	Среднесписочная численность работников (форма № П-4 строка 1 гр.2)	чел.		
20	Фонд начисленной заработной платы всем работникам (форма № П-4 строка 1 гр.7)	тыс. руб.		
21	Численность уволенных работников в связи с сокращением численности или штата работников организации за отчетный период (форма № П-4(НЗ) стр.09)	чел.		
22	Численность принятых работников на дополнительно введенные (созданные) рабочие места за отчетный период (форма № П-4(НЗ) стр.06)	чел.		
22.1	Численность пострадавших с утратой трудоспособности на один рабочий день и более и со смертельным исходом (форма № 7-травматизм строка 1)	чел.		
22.2	Численность пострадавших со смертельным исходом (форма № 7-травматизм строка 7)	чел.		
Социальная ответственность организации				
23	Наличие Соглашений о социально-экономическом сотрудничестве	ед.		
24	Наличие коллективного договора	да/нет		
25	Выплаты социального характера в рамках коллективного договора	тыс. руб.		
26	Объем денежных средств, направленных хозяйствующим субъектом на выполнение социальных мероприятий в сфере образования, медицины, культуры, физической культуры и спорта, не предусмотренных коллективным договором	тыс. руб.		
27	Количество занятых инвалидов на квотируемых рабочих местах на конец отчетного периода	чел.		

Руководитель хозяйствующего субъекта  
(уполномоченное лицо) \_\_\_\_\_ Ф.И.О.

\_\_\_\_\_ М.П. \_\_\_\_\_

Приложение 3  
к постановлению Правительства Иркутской области  
от 6 августа 2024 года № 602-пп

«Приложение 4  
к Положению о порядке определения рейтинга  
хозяйствующих субъектов Иркутской области

## КРИТЕРИИ РЕЙТИНГА ХОЗЯЙСТВУЮЩИХ СУБЪЕКТОВ ИРКУТСКОЙ ОБЛАСТИ

№ п/п	Наименование показателя	Единицы измерения	Критерии
Финансово-экономические показатели			
1	Рост объемов отгруженной продукции, работ по основному виду экономической деятельности	%	max
2	Рентабельность (%) = Прибыль до налогообложения/Себестоимость	%	max
3	Отношение ввода в эксплуатацию основных фондов к общему объему основных фондов	%	max
4	Отношение роста налоговых платежей в консолидированный бюджет Иркутской области к росту выручки от реализации продукции, работ, услуг	%	max
5	Налоговая отдача в консолидированный бюджет Иркутской области на 1 работника	тыс. руб.	max
6	Доля просроченной кредиторской задолженности в общем объеме кредиторской задолженности	%	min











## СЛУЖБА ПО ОХРАНЕ ОБЪЕКТОВ КУЛЬТУРНОГО НАСЛЕДИЯ ИРКУТСКОЙ ОБЛАСТИ

## ПРИКАЗ

15 февраля 2024 года

г. Иркутск

№ 76-121-спр

## Об утверждении предмета охраны объекта культурного наследия местного (муниципального) значения

В соответствии с подпунктом 10 пункта 2 статьи 33 Федерального закона от 25 июня 2002 года № 73-ФЗ «Об объектах культурного наследия (памятниках истории и культуры) народов Российской Федерации», руководствуясь статьей 21 Устава Иркутской области, подпунктом 1 пункта 6 Положения о службе по охране объектов культурного наследия Иркутской области, утвержденного постановлением Правительства Иркутской области от 9 марта 2010 года № 31-пп,

## ПРИКАЗЫВАЮ:

1. Утвердить предмет охраны объекта культурного наследия местного (муниципального) значения «Могила участника Великой Отечественной войны, полного кавалера орденов Славы С.И. Батагаева», 1916 - 1992 гг. (вид объекта культурного наследия – памятник), расположенного по адресу: Иркутская область, муниципальный район Ольхонский, сельское поселение Онгуренское, село Онгурен, улица Солнечная, 8, кладбище, согласно приложению к настоящему приказу.

2. Настоящий приказ подлежит официальному опубликованию в общественно-политической газете «Областная», сетевом издании «Официальный интернет-портал правовой информации Иркутской области» (ogirk.ru), а также на «Официальном интернет-портале правовой информации» (www.pravo.gov.ru) после его государственной регистрации.

3. Настоящий приказ вступает в силу после дня его государственной регистрации.

Руководитель службы по охране объектов культурного наследия Иркутской области  
В.В. Соколов

Приложение  
к приказу службы по охране объектов культурного наследия Иркутской области от 15 февраля 2024 года № 76-121-спр

## Предмет охраны

объекта культурного наследия местного (муниципального) значения «Могила участника Великой Отечественной войны, полного кавалера орденов Славы С.И. Батагаева», 1916 - 1992 гг., расположенного по адресу: Иркутская область, муниципальный район Ольхонский, сельское поселение Онгуренское, село Онгурен, улица Солнечная, 8, кладбище

## 1. Градостроительные характеристики и месторасположение:

Местоположение в структуре Иркутской области, с. Онгурен, кладбище, западный угол. Положение памятника – в западном углу кладбища, расположенного в границах с. Онгурен.

## 2. Мемориальное значение:

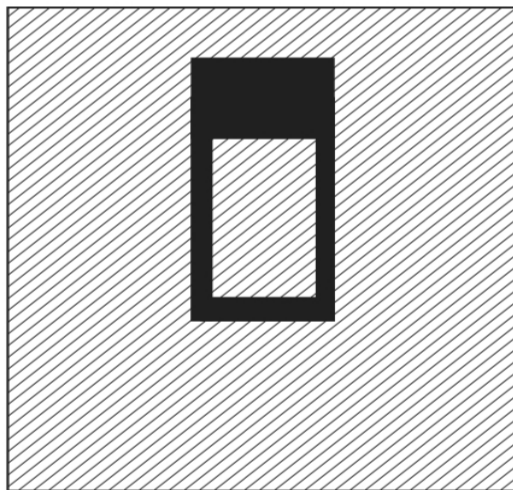
Причастность к событиям Великой Отечественной войны 1941-1945 гг.

## 3. Пространственно-планировочная структура:



Одиночная могила полного кавалера орденов Славы С. И. Батагаева располагается в западном углу кладбища, расположенного в границах с. Онгурен; ограждение сварное прямоугольное, вытянутое.

Приложение 1  
к предмету охраны объекта культурного наследия местного (муниципального) значения «Могила участника Великой Отечественной войны, полного кавалера орденов Славы С.И. Батагаева», 1916 - 1992 гг., расположенного по адресу: Иркутская область, муниципальный район Ольхонский, сельское поселение Онгуренское, село Онгурен, улица Солнечная, 8, кладбище

## Схема предмета охраны

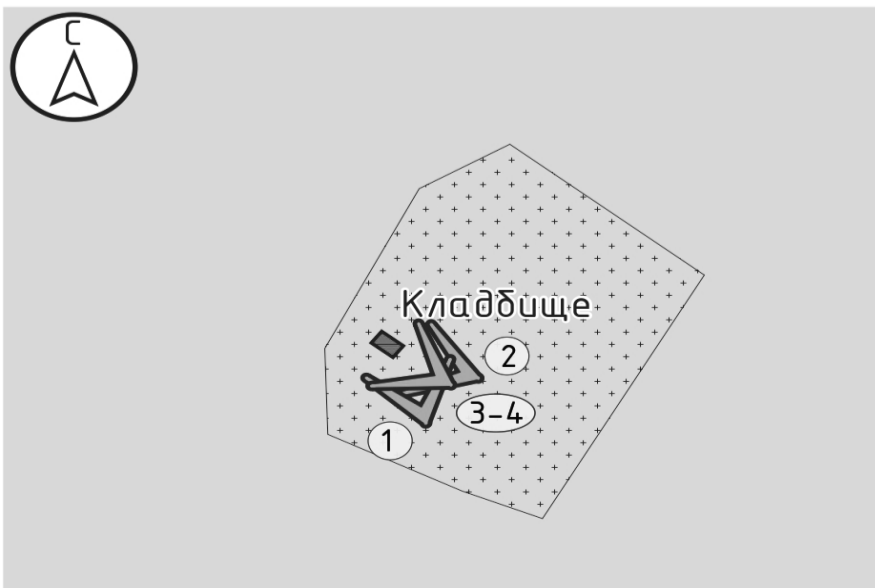


## Условные обозначения:



-  – объемно-пространственная композиция, конструктивные характеристики  
 – пространственно-планировочная структура

Приложение 2  
к предмету охраны объекта культурного наследия местного (муниципального) значения «Могила участника Великой Отечественной войны, полного кавалера орденов Славы С.И. Батагаева», 1916 - 1992 гг., расположенного по адресу: Иркутская область, муниципальный район Ольхонский, сельское поселение Онгуренское, село Онгурен, улица Солнечная, 8, кладбище

## Ситуационная схема



## Условные обозначения:

-  – точка фотофиксации  
 – объект культурного наследия

## Приложение 3

к предмету охраны объекта культурного наследия местного (муниципального) значения «Могила участника Великой Отечественной войны, полного кавалера орденов Славы С.И. Батагаева», 1916 - 1992 гг., расположенного по адресу: Иркутская область, муниципальный район Ольхонский, сельское поселение Онгуренское, село Онгурен, улица Солнечная, 8, кладбище

## Материалы фотофиксации



Фотография №1. Вид на объект культурного наследия



Фотография №2. Вид на объект культурного наследия



Фотография №3. Фрагмент объекта культурного наследия



Фотография №4. Фрагмент объекта культурного наследия

**СЛУЖБА ПО ОХРАНЕ ОБЪЕКТОВ КУЛЬТУРНОГО НАСЛЕДИЯ ИРКУТСКОЙ ОБЛАСТИ**

**ПРИКАЗ**

15 февраля 2024 года

г. Иркутск

№ 76-122-спр

**Об утверждении предмета охраны объекта культурного наследия местного (муниципального) значения**

В соответствии с подпунктом 10 пункта 2 статьи 33 Федерального закона от 25 июня 2002 года № 73-ФЗ «Об объектах культурного наследия (памятниках истории и культуры) народов Российской Федерации», руководствуясь статьей 21 Устава Иркутской области, подпунктом 1 пункта 6 Положения о службе по охране объектов культурного наследия Иркутской области, утвержденного постановлением Правительства Иркутской области от 9 марта 2010 года № 31-пп, ПРИКАЗЫВАЮ:

1. Утвердить предмет охраны объекта культурного наследия местного (муниципального) значения «Братская могила красноармейцев», 1922 г. (вид объекта культурного наследия – памятник), расположенного по адресу: Иркутская область, муниципальный район Ольхонский, Укудзлы местность, 10 км к западу от деревни Куртун, согласно приложению к настоящему приказу.
2. Настоящий приказ подлежит официальному опубликованию в общественно-политической газете «Областная», сетевом издании «Официальный интернет-портал правовой информации Иркутской области» (ogirk.ru), а также на «Официальном интернет-портале правовой информации» (www.pravo.gov.ru) после его государственной регистрации.
3. Настоящий приказ вступает в силу после дня его государственной регистрации.

Руководитель службы по охране объектов культурного наследия Иркутской области  
В.В. Соколов

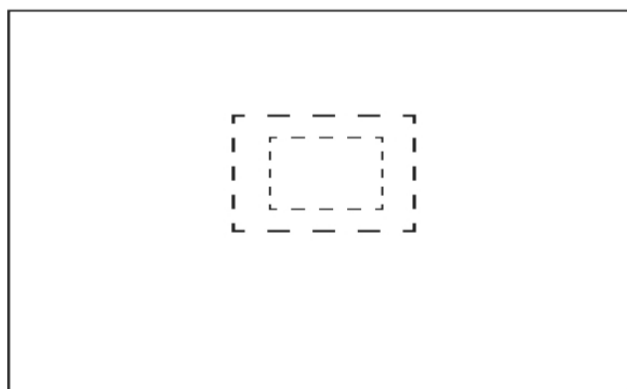
Приложение к приказу службы по охране объектов культурного наследия Иркутской области от 15 февраля 2024 года № 76-122-спр

**Предмет охраны объекта культурного наследия местного (муниципального) значения «Братская могила красноармейцев», 1922 г., расположенного по адресу: Иркутская область, муниципальный район Ольхонский, Укудзлы местность, 10 км к западу от деревни Куртун**

- 1. Градостроительные характеристики и месторасположение:**  
Местоположение в структуре Ольхонского района Иркутской области, местности Укудзлы, 10 км к западу от д. Куртун. Положение памятника – в 10 км западнее д. Куртун по дороге Куртун-Харат в 2 м от дороги.
- 2. Мемориальное значение:**  
Причастность к ликвидации банд и укрепления Советской власти в Ольхонском районе. Историко-культурная ценность братского захоронения.
- 3. Объемно-пространственные характеристики, конструктивные элементы:**  
Объемно-пространственная композиция: памятник представляет собой сварную металлическую тумбу в виде усеченной пирамиды с основаниями 30x30 см, 70x70 см, высотой 117 см; пирамида установлена на металлическом сварном квадратном в плане постаменте размером 116x116x40 см и завершается плоской металлической звездой; на лицевой стороне тумбочки краской написан текст: «Пускай ты умер но в песне смелых и сильных духом всегда ты будешь живым примером, призывом гордым к свободе к свету», «Здесь похоронены неизвестные воины погибшие от рук белогвардейцев в 1922 г.». Конструктивные характеристики: материал металл.
- 4. Пространственно-планировочная структура:**  
Братская могила красноармейцев располагается в 10 км западнее д. Куртун по дороге Куртун-Харат в 2 м от дороги; могильный холм отсутствует; место захоронения обнесено оградой размером 4x3x1,4 м.

Приложение 1 к предмету охраны объекта культурного наследия местного (муниципального) значения «Братская могила красноармейцев», 1922 г., расположенного по адресу: Иркутская область, муниципальный район Ольхонский, Укудзлы местность, 10 км к западу от деревни Куртун

**Схема предмета охраны**

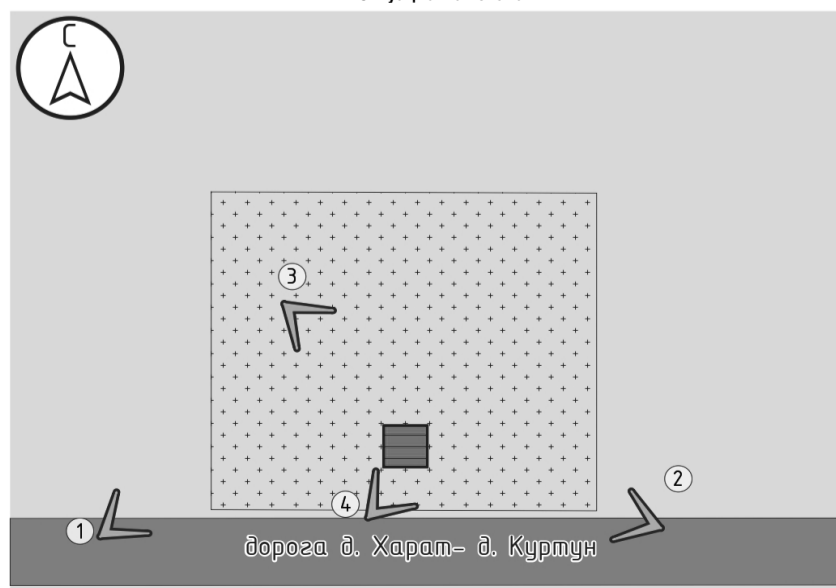


**Условные обозначения:**

- пространственно-планировочная структура
- - - - - объемно-пространственные характеристики

Приложение 2 к предмету охраны объекта культурного наследия местного (муниципального) значения «Братская могила красноармейцев», 1922 г., расположенного по адресу: Иркутская область, муниципальный район Ольхонский, Укудзлы местность, 10 км к западу от деревни Куртун

**Ситуационная схема**



**Условные обозначения:**

- 1 — точка фотофиксации
- улично-дорожная сеть
- дорога д. Харат- д. Куртун — наименование направления
- + + + + территория объекта культурного наследия
- объект культурного наследия

Приложение 3 к предмету охраны объекта культурного наследия местного (муниципального) значения «Братская могила красноармейцев», 1922 г., расположенного по адресу: Иркутская область, муниципальный район Ольхонский, Укудзлы местность, 10 км к западу от деревни Куртун

**Материалы фотофиксации**



Фотография №1. Вид на объект культурного наследия и ближайшее окружение



Фотография №2. Вид на объект культурного наследия и ближайшее окружение



Фотография №3. Вид на объект культурного наследия и ближайшее окружение



Фотография №4. Вид на объект культурного наследия и ближайшее окружение



СЛУЖБА ПО ОХРАНЕ ОБЪЕКТОВ КУЛЬТУРНОГО НАСЛЕДИЯ ИРКУТСКОЙ ОБЛАСТИ

## ПРИКАЗ

15 февраля 2024 года

г. Иркутск

№ 76-123-спр

## Об утверждении предмета охраны объекта культурного наследия местного (муниципального) значения

В соответствии с подпунктом 10 пункта 2 статьи 33 Федерального закона от 25 июня 2002 года № 73-ФЗ «Об объектах культурного наследия (памятниках истории и культуры) народов Российской Федерации», руководствуясь статьей 21 Устава Иркутской области, подпунктом 1 пункта 6 Положения о службе по охране объектов культурного наследия Иркутской области, утвержденного постановлением Правительства Иркутской области от 9 марта 2010 года № 31-пп,

ПРИКАЗЫВАЮ:

1. Утвердить предмет охраны объекта культурного наследия местного (муниципального) значения «Жилой дом Томских», 1882 г., начало XX в. (вид объекта культурного наследия – памятник), расположенного по адресу: Иркутская область, городской округ город Иркутск, город Иркутск, улица Ленина, дом 28, согласно приложению к настоящему приказу.
2. Настоящий приказ подлежит официальному опубликованию в общественно-политической газете «Областная», сетевом издании «Официальный интернет-портал правовой информации Иркутской области» (ogirk.ru), а также на «Официальном интернет-портале правовой информации» (www.pravo.gov.ru) после его государственной регистрации.
3. Настоящий приказ вступает в силу после дня его государственной регистрации.

Руководитель службы по охране объектов культурного наследия Иркутской области  
В.В. Соколов

Приложение  
к приказу службы по охране объектов культурного наследия Иркутской области  
от 15 февраля 2024 года № 76-123-спр

## Предмет охраны

объекта культурного наследия местного (муниципального) значения «Жилой дом Томских», 1882 г., начало XX в., расположенного по адресу: Иркутская область, городской округ город Иркутск, город Иркутск, улица Ленина, дом 28

## 1. Градостроительные характеристики и месторасположение:

- местоположение и градостроительные характеристики здания 1882 г., его роль в композиционно-планировочной структуре исторического центра г. Иркутска; градостроительная роль в формировании фронтальной застройки улицы Марата (фотография № 1);

- положение памятника – вдоль улицы Марата, в центральной части квартала, ограниченного улицами Ленина, Горького, Марата и Карла Маркса.

## 2. Архитектурные и объемно-пространственные характеристики, конструктивные элементы объекта:

- объемно-пространственная композиция одноэтажного здания 1882 г., Г-образного в плане объема, перекрытого вальмовой кровлей; семь световых осей со стороны ул. Марата, восемь световых осей со стороны юго-востока, семь световых осей со стороны северо-востока, одна световая ось со стороны северо-запада;

- капитальные стены конца XIX в., их конструкция и материал: древесина, кирпич;

- объемно-планировочное решение здания конца XIX в., в пределах капитальных стен и перекрытий;

- крыша, ее конструкция, конфигурация, материал и характер стропильной системы в редакции конца XIX в., высотные отметки по венчающему карнизу и коньку кровли;

- композиционное решение оформления фасадов здания в редакции конца XIX в., включая размер, форму, местоположение и оформление оконных и дверных проемов;

- архитектурно-художественное оформление фасадов редакции конца XIX в., включая оконные проемы лучковой формы, украшенные наличниками с лучковыми с подпечками сандриками, лобанью без декора, дополнены деревянными ставнями (фотография № 6); наличники кирпичной пристройки с горизонтальным выступающим сандриком, лобанью оформленной прямоугольной нишей (фотография № 5); пояс кирпичной пристройки в уровне подоконника; карниз кирпичной пристройки между первым и вторым этажом;

- способ и вид отделки, колористическое решение фасадов в редакции конца XIX в. (уточняется по результатам научно-исследовательских и изыскательских работ в процессе реставрации);

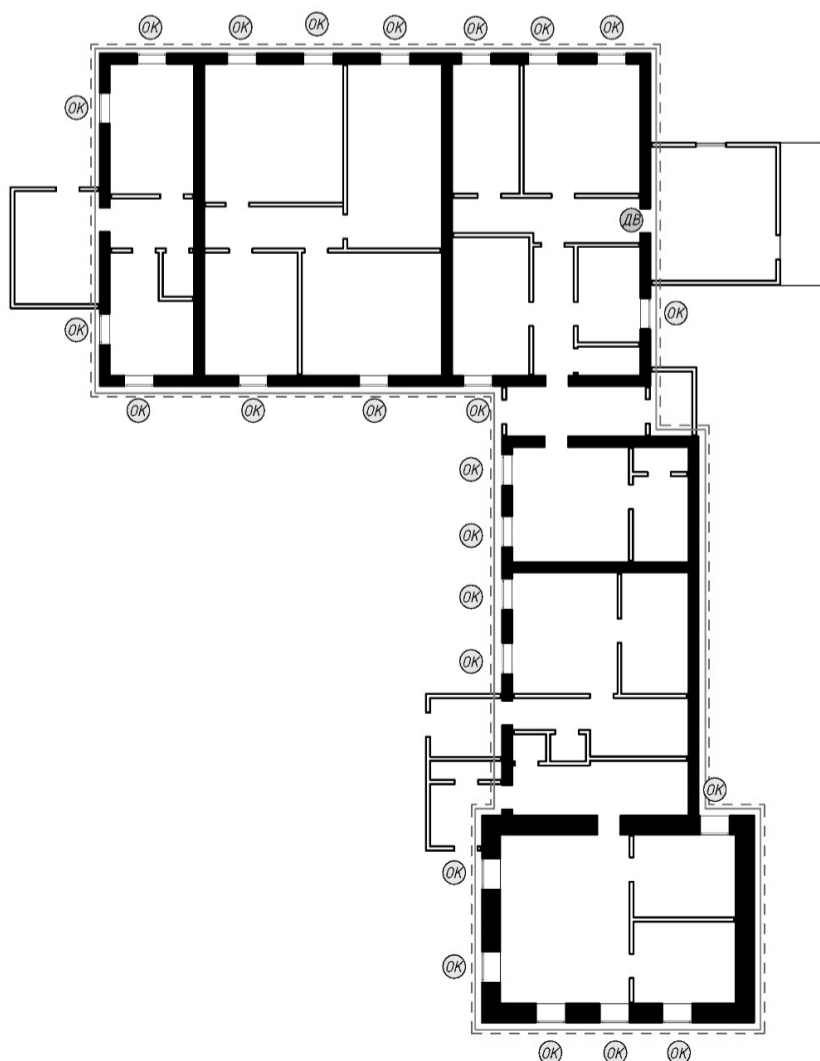
- столлярные оконные заполнения в редакции конца XIX в., включая материал и рисунок расстекловки (уточняется по результатам научно-исследовательских и изыскательских работ в процессе реставрации).

## Приложение 1

к предмету охраны объекта культурного наследия местного (муниципального) значения «Жилой дом Томских», 1882 г., начало XX в., расположенного по адресу: Иркутская область, городской округ город Иркутск, город Иркутск, улица Ленина, дом 28

Схема предмета охраны

1 этаж



Масштаб: М 1:200

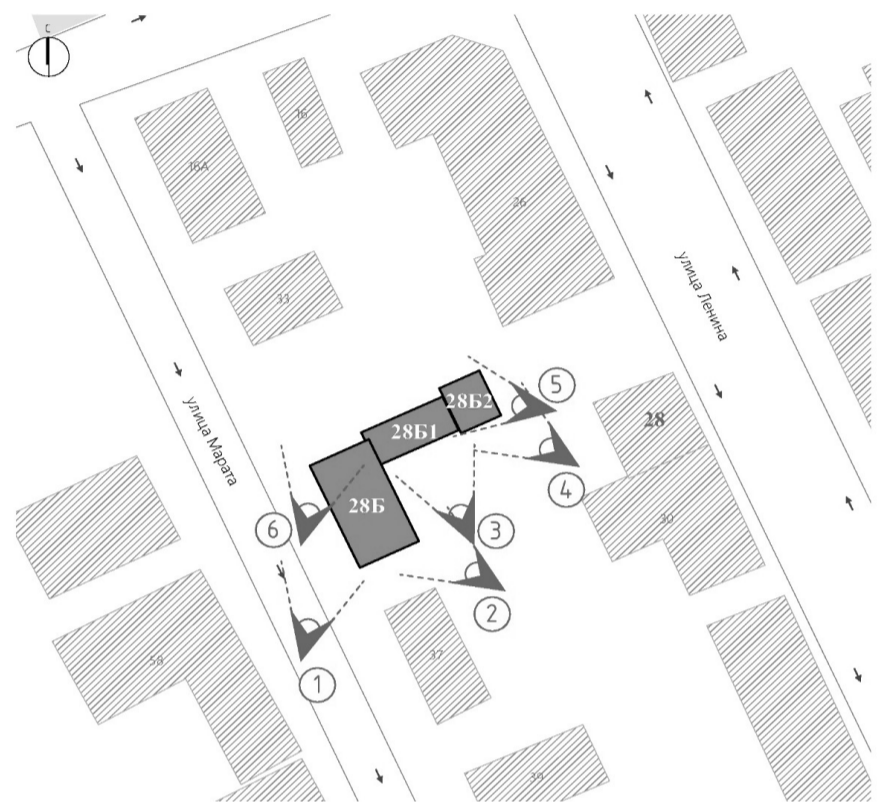
## Условные обозначения:

- Объемно-пространственная композиция. Габариты здания
- Композиционное решение и архитектурно-художественное оформление фасадов
- Историческая конфигурация, конструкция и материал капитальных стен
- Перегородки
- OK - Ценный исторический оконный проем (конфигурация, размеры, расположение)
- ДВ - Ценный исторический дверной проем (конфигурация, размеры, расположение)
- ДВ - Оконный проем преобразованный в дверной

## Приложение 2

к предмету охраны объекта культурного наследия местного (муниципального) значения «Жилой дом Томских», 1882 г., начало XX в., расположенного по адресу: Иркутская область, городской округ город Иркутск, город Иркутск, улица Ленина, дом 28

## Ситуационная схема



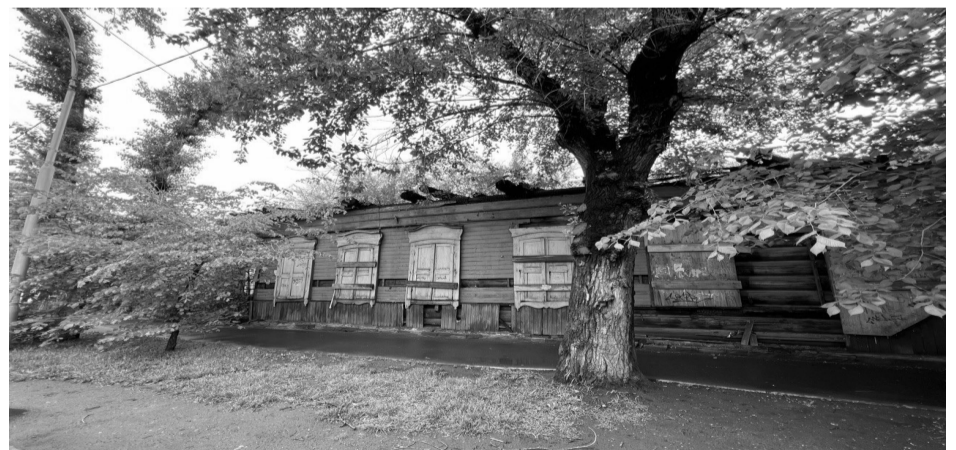
## Условные обозначения:

- Объект культурного наследия
- Существующая застройка
- 1 - Точка фотофиксации

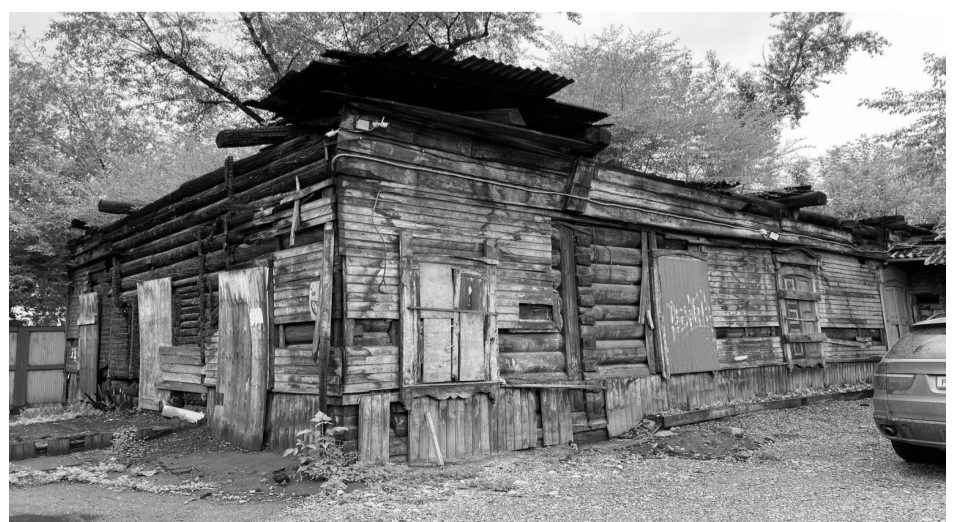
## Приложение 3

к предмету охраны объекта культурного наследия местного (муниципального) значения «Жилой дом Томских», 1882 г., начало XX в., расположенного по адресу: Иркутская область, городской округ город Иркутск, город Иркутск, улица Ленина, дом 28

## Материалы фотофиксации



Фотография № 1. Вид на объект культурного наследия



Фотография № 2. Вид на объект культурного наследия



Фотография № 3. Вид на объект культурного наследия



Фотография № 5. Вид на объект культурного наследия



Фотография № 4. Вид на объект культурного наследия



Фотография № 6. Вид на объект культурного наследия

**СЛУЖБА ПО ОХРАНЕ ОБЪЕКТОВ КУЛЬТУРНОГО НАСЛЕДИЯ  
ИРКУТСКОЙ ОБЛАСТИ**

**П Р И К А З**

15 февраля 2024 года

г. Иркутск

№ 76-126-спр

**Об утверждении предмета охраны объекта культурного наследия  
местного (муниципального) значения**

В соответствии с подпунктом 10 пункта 2 статьи 33 Федерального закона от 25 июня 2002 года № 73-ФЗ «Об объектах культурного наследия (памятниках истории и культуры) народов Российской Федерации», руководствуясь статьей 21 Устава Иркутской области, подпунктом 1 пункта 6 Положения о службе по охране объектов культурного наследия Иркутской области, утвержденного постановлением Правительства Иркутской области от 9 марта 2010 года № 31-пп, ПРИКАЗЫВАЮ:

1. Утвердить предмет охраны объекта культурного наследия местного (муниципального) значения «Дом причта церкви Петра и Павла», 2-я пол. XIX в. (вид объекта культурного наследия – памятник), расположенного по адресу: Иркутская область, муниципальный район Усольский, городское поселение Тайтурское, рабочий поселок Тайтурка, переулок Горького, дом 2, согласно приложению к настоящему приказу.

2. Настоящий приказ подлежит официальному опубликованию в общественно-политической газете «Областная», сетевом издании «Официальный интернет-портал правовой информации Иркутской области» (ogirk.ru), а также на «Официальном интернет-портале правовой информации» (www.pravo.gov.ru) после его государственной регистрации.

3. Настоящий приказ вступает в силу после дня его государственной регистрации.

Руководитель службы по охране  
объектов культурного наследия Иркутской области  
В.В. Соколов

Приложение  
к приказу службы по охране объектов  
культурного наследия Иркутской области  
от 15 февраля 2024 года № 76-126-спр

**Предмет охраны**

объекта культурного наследия местного (муниципального) значения «Дом причта церкви Петра и Павла», 2-я пол. XIX в., расположенного по адресу: Иркутская область, муниципальный район Усольский, городское поселение Тайтурское, рабочий поселок Тайтурка, переулок Горького, дом 2

1. Градостроительные характеристики и месторасположение:  
Дом расположен в поселке Тайтурка Усольского района, главным (западным) фасадом поставлен по линии застройки пер. Горького.

2. Объемно-планировочное построение:  
Одноэтажный бревенчатый дом, на высоком цоколе, состоит из прямоугольного в плане основного объема под вальмовой крышей и примыкающего к нему со стороны бокового (южного) фасада прируба под двускатной крышей с фронтоном. Вход в дом осуществляется со стороны юго-востока через крыльцо под двускатной крышей с фронтоном. Конфигурация и габаритные размеры плана по внешнему контуру.

Габариты и расположение капитальных бревенчатых стен.

Высотные отметки крыши.

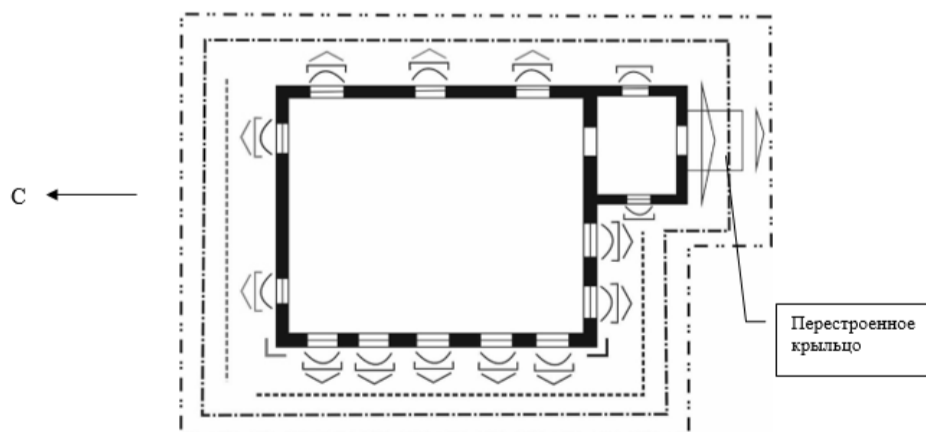
Форма, количество, размеры и осевое расположение оконных и дверных проемов.

3. Отделка и декоративно-художественное оформление фасадов:  
– материал исполнения декоративно-художественных элементов – дерево;  
– расстекловка окон – шестичастиная (утрачена);  
– элементы декоративного оформления фасадов:  
– оконные проемы – лучковые в части основного объема, прямоугольные в части прируба.  
– наличники (1-вид) – рамочные с лучковыми профилированными сандриками, декорированные фигурными навершиями, на гладком лобане; фартук – фигурный; боковые стойки завершены полукруглыми свесами. Наличники расположены в части основного объема.

- ставни – двустворчатые, плотницкие.
- наличники (2-вид) – рамочные с горизонтальными сандриками, расположены в части прируба.
- обшивка – горизонтально уложенная калеванная доска.
- лопатки – гладкие, огибающие, расположены со стороны главного (западного) фасада.
- фриз – горизонтально уложенная доска с профилированным краем.
- карниз – подшивной, профилированный, небольшого выноса.
- фронтоны – треугольные.

Приложение  
к предмету охраны объекта культурного наследия  
местного (муниципального) значения «Дом  
причта церкви Петра и Павла», 2-я пол. XIX в.,  
расположенного по адресу: Иркутская область,  
муниципальный район Усольский, городское  
поселение Тайтурское, рабочий поселок Тайтурка,  
переулок Горького, дом 2

**Схема обозначения предмета охраны**



**Условные обозначения**

- Капитальные стены
- ⌒ Оконные проемы
- ┌┐ Наличники
- ┌┐ Ставни
- ┌┐ Лопатки
- Обшивка
- Фриз
- Карниз
- ▲ Фронтон

Примечание: Красным цветом выделены утраченные декоративные элементы.

СЛУЖБА ПО ОХРАНЕ ОБЪЕКТОВ КУЛЬТУРНОГО НАСЛЕДИЯ ИРКУТСКОЙ ОБЛАСТИ

**П Р И К А З**

15 февраля 2024 года

г. Иркутск

№ 76-128-спр

**Об утверждении предмета охраны объекта культурного наследия местного (муниципального) значения**

В соответствии с подпунктом 10 пункта 2 статьи 33 Федерального закона от 25 июня 2002 года № 73-ФЗ «Об объектах культурного наследия (памятниках истории и культуры) народов Российской Федерации», руководствуясь статьей 21 Устава Иркутской области, подпунктом 1 пункта 6 Положения о службе по охране объектов культурного наследия Иркутской области, утвержденного постановлением Правительства Иркутской области от 9 марта 2010 года № 31-пп, ПРИКАЗЫВАЮ:

1. Утвердить предмет охраны объекта культурного наследия местного (муниципального) значения «Дом жилой М.И. Федченко», 1870-е гг., начало XX в. (вид объекта культурного наследия – памятник), расположенного по адресу: Иркутская область, городской округ город Иркутск, город Иркутск, улица Коммунаров, дом 21, согласно приложению к настоящему приказу.
2. Настоящий приказ подлежит официальному опубликованию в общественно-политической газете «Областная», сетевом издании «Официальный интернет-портал правовой информации Иркутской области» (ogirk.ru), а также на «Официальном интернет-портале правовой информации» (www.pravo.gov.ru) после его государственной регистрации.
3. Настоящий приказ вступает в силу после дня его государственной регистрации.

Руководитель службы по охране объектов культурного наследия Иркутской области  
В.В. Соколов

Приложение  
к приказу службы по охране объектов культурного наследия Иркутской области от 15 февраля 2024 года № 76-128-спр

**Предмет охраны объекта культурного наследия местного (муниципального) значения «Дом жилой М.И. Федченко», 1870-е гг., начало XX в., расположенного по адресу: Иркутская область, городской округ город Иркутск, город Иркутск, улица Коммунаров, дом 21**

**1. Градостроительные характеристики и месторасположение:**

- местоположение и градостроительные характеристики здания 1870-х гг., его роль в композиционно-планировочной структуре исторического центра г. Иркутска; градостроительная роль в формировании фронтальной застройки улицы Коммунаров (фотография № 1);

- положение памятника – вдоль улицы Коммунаров, смещен относительно красной линии застройки, расположен в северной части квартала, ограниченном улицами Коммунаров, Борцов Революции, Подгорная, Грязнова.

**2. Архитектурные и объемно-пространственные характеристики, конструктивные элементы объекта:**

- объемно-пространственная композиция одноэтажного здания 1870-х гг., Г-образного в плане объема (состоящего из двух объектов прямоугольной формы: лит. А с подвалом и более вытянутой лит. А1), перекрытого вальмовой кровлей; пять световых осей со стороны ул. Коммунаров (южный фасад), две световые оси со стороны восточного фасада, одна световая ось со стороны западного фасада, четыре световые оси северного фасада на уровне первого этажа; три световые оси со стороны южного фасада, две световые оси со стороны восточного фасада, три световые оси северного фасада на уровне подвального этажа; вход в дом осуществляется со стороны восточного фасада через прируб сеней; две печи, ее форма, расположение в структуре дома, материал исполнения (уточняется по результатам научно-исследовательских и изыскательских работ в процессе реставрации);

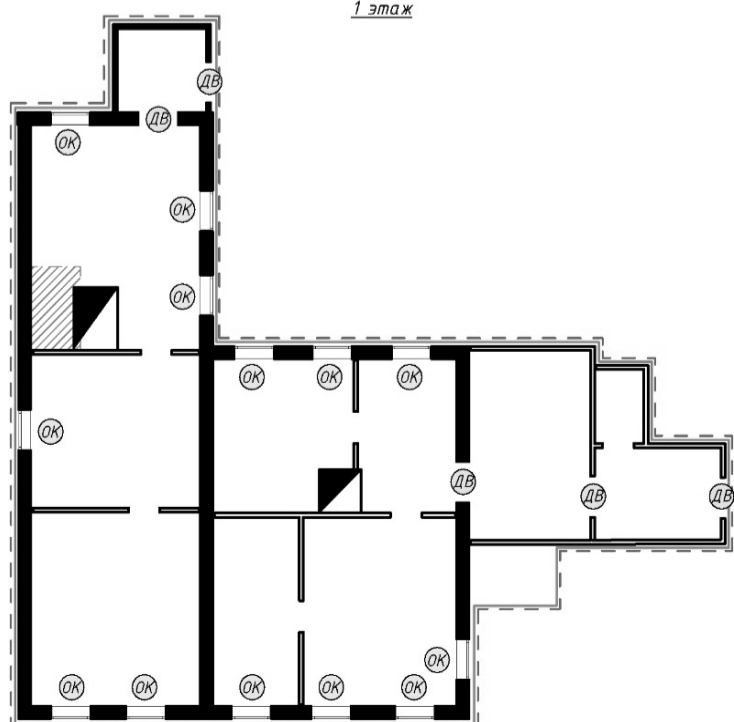
- бревенчатые капитальные стены 1870-х гг., их конструкция и материал;
- объемно-планировочное решение здания 1870-х гг., в пределах капитальных стен и перекрытий;
- крыша, ее деревянная стропильная конструкция, конфигурация и материал покрытия в ред. 1870-х гг., в том числе высотные отметки по венчающему карнизу и коньку кровли; высотные отметки, местоположение, материал, расположение, конструкция и конфигурация двух кирпичных печных труб;
- композиционное решение оформления фасадов здания в ред. 1870-х гг., включая размер, форму, местоположение и оформление оконных и дверных проемов;
- архитектурно-художественное оформление фасадов 1870-х гг., включая оконные проемы лучковой формы, украшенные наличниками, декорированными профилированным лучковым сандриком, лобанью с поясом по нижнему краю, подоконным пояском, боковыми стойками завершающимися свесами, фартуком криволинейной формы, филленчатыми ставнями, с полотном, разделенным на две части с накладными глухими деталями ромбовидной формы; венчающий карниз;
- способ и вид отделки, колористическое решение фасадов в ред. 1870-х гг., в том числе открытый брус (уточняется по результатам научно-исследовательских и изыскательских работ в процессе реставрации);
- столярные оконные заполнения в ред. 1870-х гг., включая материал и рисунок расстекловки (уточняется по результатам научно-исследовательских и изыскательских работ в процессе реставрации).

Приложение 1  
к предмету охраны объекта культурного наследия местного (муниципального) значения «Дом жилой М.И. Федченко», 1870-е гг., начало XX в., расположенного по адресу: Иркутская область, городской округ город Иркутск, город Иркутск, улица Коммунаров, дом 21

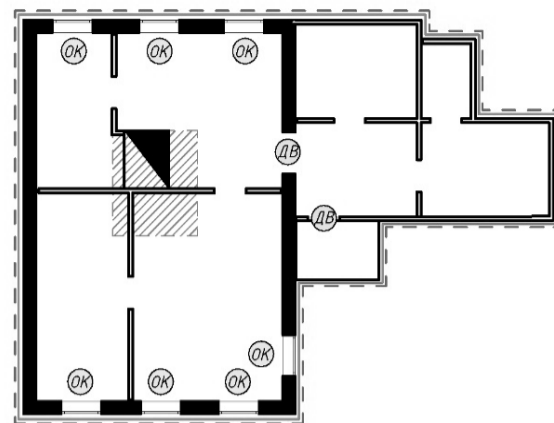
**Схема предмета охраны**

Условные обозначения:

- Объемно-пространственная композиция. Габариты здания
- Композиционное решение и архитектурно-художественное оформление фасадов
- Историческая конфигурация, конструкция и материал капитальных стен
- Перегородки
- Украшенные элементы объемно-пространственной композиции
- ОК - Ценный исторический оконный проем (конфигурация, размеры, расположение)
- ДВ - Ценный исторический дверной проем (конфигурация, размеры, расположение)



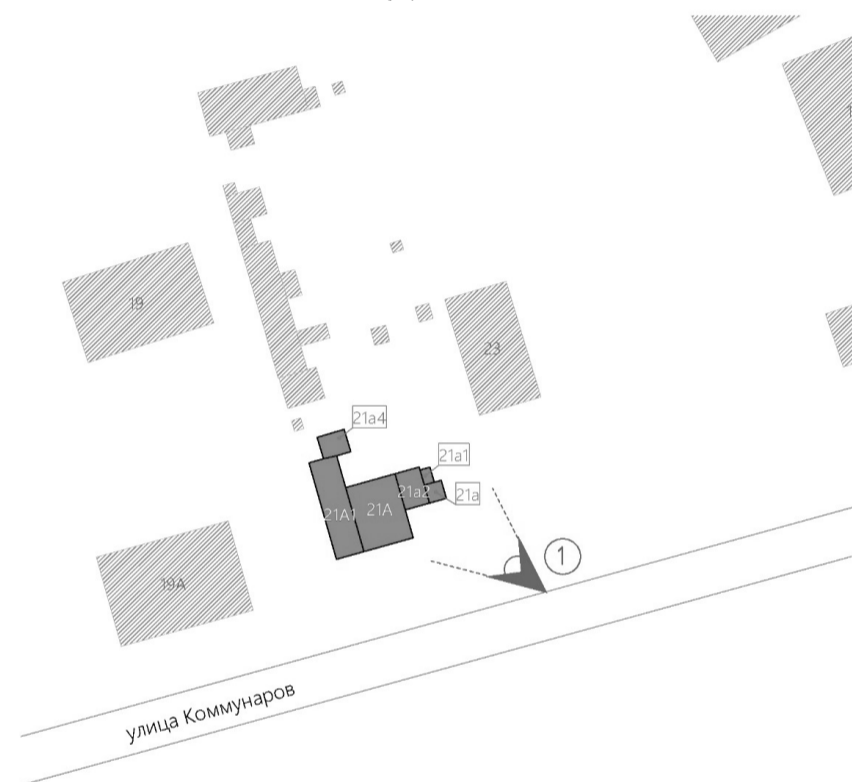
Подвальный этаж



Масштаб: М 1:200

Приложение 2  
к предмету охраны объекта культурного наследия местного (муниципального) значения «Дом жилой М.И. Федченко», 1870-е гг., начало XX в., расположенного по адресу: Иркутская область, городской округ город Иркутск, город Иркутск, улица Коммунаров, дом 21

**Ситуационная схема**



Условные обозначения:

- Объект культурного наследия
- Существующая застройка
- Точка фотофиксации

Приложение 3  
к предмету охраны объекта культурного наследия местного (муниципального) значения «Дом жилой М.И. Федченко», 1870-е гг., начало XX в., расположенного по адресу: Иркутская область, городской округ город Иркутск, город Иркутск, улица Коммунаров, дом 21

**Материалы фотофиксации**



Фотография № 1. Вид на объект культурного наследия



СЛУЖБА ПО ОХРАНЕ ОБЪЕКТОВ КУЛЬТУРНОГО НАСЛЕДИЯ ИРКУТСКОЙ ОБЛАСТИ

**П Р И К А З**

15 февраля 2024 года

г. Иркутск

№ 76-129-спр

**Об утверждении предмета охраны объекта культурного наследия местного (муниципального) значения**

В соответствии с подпунктом 10 пункта 2 статьи 33 Федерального закона от 25 июня 2002 года № 73-ФЗ «Об объектах культурного наследия (памятниках истории и культуры) народов Российской Федерации», руководствуясь статьей 21 Устава Иркутской области, подпунктом 1 пункта 6 Положения о службе по охране объектов культурного наследия Иркутской области, утвержденного постановлением Правительства Иркутской области от 9 марта 2010 года № 31-пп,

**П Р И К А З Ы В А Ю:**

1. Утвердить предмет охраны объекта культурного наследия местного (муниципального) значения «Подпорные стенки склона из песчаника», конец XIX – начало XX вв. (вид объекта культурного наследия – памятник), расположенного по адресу: Иркутская область, городской округ город Иркутск, город Иркутск, улица Грязнова, около дома 29 и дома 40 (на отрезке улицы), согласно приложению к настоящему приказу.

2. Настоящий приказ подлежит официальному опубликованию в общественно-политической газете «Областная», сетевом издании «Официальный интернет-портал правовой информации Иркутской области» (ogirk.ru), а также на «Официальном интернет-портале правовой информации» (www.pravo.gov.ru) после его государственной регистрации.

3. Настоящий приказ вступает в силу после дня его государственной регистрации.

Руководитель службы по охране объектов культурного наследия Иркутской области  
В.В. Соколов

Приложение  
к приказу службы по охране объектов культурного наследия Иркутской области от 15 февраля 2024 года № 76-129-спр

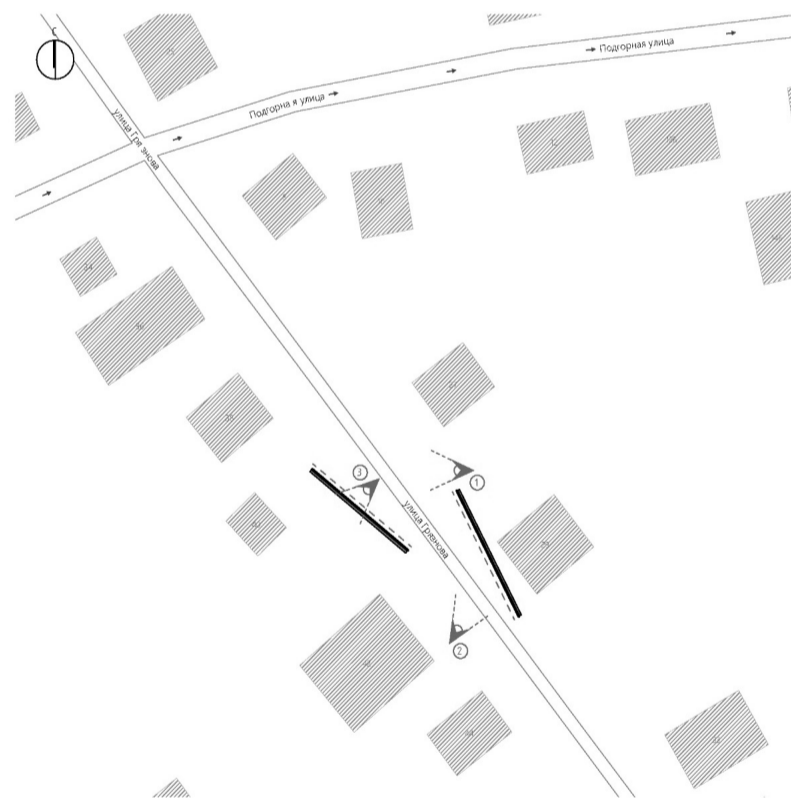
**Предмет охраны объекта культурного наследия местного (муниципального) значения «Подпорные стенки склона из песчаника», конец XIX – начало XX вв., расположенного по адресу: Иркутская область, городской округ город Иркутск, город Иркутск, улица Грязнова, около дома 29 и дома 40 (на отрезке улицы)**

**1. Градостроительные характеристики и месторасположение:**

- местоположение и градостроительные характеристики сооружения конца XIX – начала XX вв., его роль в композиционно-планировочной структуре исторического центра г. Иркутска; градостроительная роль в формировании фронтальной застройки улицы Грязнова (фотография № 1 и № 2);
- положение памятника – вдоль улицы Грязнова, на участке улицы вдоль домов с номерами 29, 40; на территории кварталов, образованных улицами Подгорная, Борцов Революции, Коммунаров, Лапина;
- объемно-пространственная композиция и архитектурно-композиционные характеристики объекта: габаритные размеры, конфигурация, силуэт;
- материал: песчаник (фотография № 3);
- венчающий элемент в виде поребрика.

Приложение 1  
к предмету охраны объекта культурного наследия местного (муниципального) значения «Подпорные стенки склона из песчаника», конец XIX – начало XX вв., расположенного по адресу: Иркутская область, городской округ город Иркутск, город Иркутск, улица Грязнова, около дома 29 и дома 40 (на отрезке улицы)

**Ситуационная схема**



**Условные обозначения:**

- Объект культурного наследия
- Существующая застройка
- Точка фотофиксации
- Объемно-пространственная композиция. Габариты сооружения

Приложение 2  
к предмету охраны объекта культурного наследия местного (муниципального) значения «Подпорные стенки склона из песчаника», конец XIX – начало XX вв., расположенного по адресу: Иркутская область, городской округ город Иркутск, город Иркутск, улица Грязнова, около дома 29 и дома 40 (на отрезке улицы)

**Материалы фотофиксации**



Фотография № 1. Вид с нечетной стороны улицы Грязнова на объект культурного наследия



Фотография № 2. Вид с четной стороны улицы Грязнова на объект культурного наследия



Фотография № 3. Вид на объект культурного наследия

СЛУЖБА ПО ОХРАНЕ ОБЪЕКТОВ КУЛЬТУРНОГО НАСЛЕДИЯ ИРКУТСКОЙ ОБЛАСТИ

**П Р И К А З**

16 февраля 2024 года

Иркутск

№ 76-163-спр

**Об отказе во включении в единый государственный реестр объектов культурного наследия (памятников истории и культуры) народов Российской Федерации выявленного объекта культурного наследия**

В соответствии с пунктом 12 статьи 9.2, пунктом 3, пунктом 8 и подпунктом 1 пункта 11 статьи 18 Федерального закона от 25 июня 2002 года № 73-ФЗ «Об объектах культурного наследия (памятниках истории и культуры) народов Российской Федерации», частью 1 статьи 8 Закона Иркутской области от 23 июля 2008 года № 57-оз «Об объектах культурного наследия (памятниках истории и культуры) народов Российской Федерации в Иркутской области», принимая во внимание Акт № 23/191 государственной историко-культурной экспертизы выявленного объекта культурного наследия «Дом жилой», 2 пол. XIX в., расположенного по адресу: Иркутская область, Боханский район, Александровское с., Партизанская ул., 37,

в целях обоснования целесообразности его включения в Единый государственный реестр объектов культурного наследия (памятников истории и культуры) народов Российской Федерации от 1 октября 2023 года, руководствуясь статьей 21 Устава Иркутской области, пунктом 10 Положения о службе по охране объектов культурного наследия Иркутской области, утвержденного постановлением Правительства Иркутской области от 9 марта 2010 года № 31-пп,

**П Р И К А З Ы В А Ю:**

1. Отказать во включении в единый государственный реестр объектов культурного наследия (памятников истории и культуры) народов Российской Федерации выявленного объекта культурного наследия «Дом жилой», 2 пол. XIX в., расположенного по адресу: Иркутская область, Боханский район, Александровское с., Партизанская ул., 37.

2. Признать утратившим силу пункт 7.1.79 подраздела 7.1 раздела 7 Перечня выявленных объектов культурного наследия, расположенных на территории Иркутской области, утвержденного приказом службы по охране объектов культурного наследия Иркутской области от 14 февраля 2017 года № 18-спр.

3. Настоящий приказ подлежит официальному опубликованию в общественно-политической газете «Областная», сетевом издании «Официальный интернет-портал правовой информации Иркутской области» (ogirk.ru), а также на «Официальном интернет-портале правовой информации» (www.pravo.gov.ru) после его государственной регистрации.

4. Настоящий приказ вступает в силу после дня его государственной регистрации.

Руководитель службы по охране объектов культурного наследия Иркутской области  
В.В. Соколов







## МИНИСТЕРСТВО ТРАНСПОРТА И ДОРОЖНОГО ХОЗЯЙСТВА ИРКУТСКОЙ ОБЛАСТИ

## РАСПОРЯЖЕНИЕ

20 сентября 2024 года

Иркутск

№ 61-267-мр

**Об утверждении Перечня пассажирских маршрутов водного, пригородного железнодорожного, а также воздушного транспорта, при работе на которых у соответствующих юридических лиц, индивидуальных предпринимателей возникнут недополученные доходы (сумма расходов, понесенных от осуществления регулярных пассажирских перевозок, превысит сумму доходов, полученных от осуществления таких перевозок) в случае государственного регулирования тарифов на пассажирские перевозки, на 2025 год**

В соответствии с пунктом 2(1) Положения о предоставлении субсидий из областного бюджета в целях возмещения недополученных доходов, связанных с оказанием услуг по пассажирским перевозкам водным, пригородным железнодорожным транспортом, а также воздушным транспортом местными авиалиниями, утвержденному постановлением Правительства Иркутской области от 22 марта 2010 года № 41-пп, руководствуясь Положением о министерстве транспорта и дорожного хозяйства Иркутской области, утвержденным постановлением Правительства Иркутской области от 1 марта 2021 года № 122-пп:

1. Утвердить Перечень пассажирских маршрутов водного, пригородного железнодорожного, а также воздушного транспорта, при работе на которых у соответствующих юридических лиц, индивидуальных предпринимателей возникнут недополученные доходы (сумма расходов, понесенных от осуществления регулярных пассажирских перевозок, превысит сумму доходов, полученных от осуществления таких перевозок) в случае государственного регулирования тарифов на пассажирские перевозки, на 2025 год (прилагается).

2. Настоящее распоряжение подлежит официальному опубликованию в общественно-политической газете «Областная», сетевом издании «Официальный интернет-портал правовой информации Иркутской области» (ogirk.ru) и размещению на официальном сайте министерства транспорта и дорожного хозяйства Иркутской области в информационно-телекоммуникационной сети «Интернет».

Министр транспорта и дорожного хозяйства Иркутской области  
М.А. Лобанов

УТВЕРЖДЕН  
распоряжением министерства транспорта  
и дорожного хозяйства Иркутской области  
от 20 сентября 2024 года № 61-267-мр

**ПЕРЕЧЕНЬ ПАССАЖИРСКИХ МАРШРУТОВ ВОДНОГО, ПРИГОРОДНОГО ЖЕЛЕЗНОДОРОЖНОГО, А ТАКЖЕ ВОЗДУШНОГО ТРАНСПОРТА, ПРИ РАБОТЕ НА КОТОРЫХ У СООТВЕТСТВУЮЩИХ ЮРИДИЧЕСКИХ ЛИЦ, ИНДИВИДУАЛЬНЫХ ПРЕДПРИНИМАТЕЛЕЙ ВОЗНИКНУТ НЕДОПОЛУЧЕННЫЕ ДОХОДЫ (СУММА РАСХОДОВ, ПОНЕСЕННЫХ ОТ ОСУЩЕСТВЛЕНИЯ РЕГУЛЯРНЫХ ПАССАЖИРСКИХ ПЕРЕВОЗОК, ПРЕВЫСИТ СУММУ ДОХОДОВ, ПОЛУЧЕННЫХ ОТ ОСУЩЕСТВЛЕНИЯ ТАКИХ ПЕРЕВОЗОК) В СЛУЧАЕ ГОСУДАРСТВЕННОГО РЕГУЛИРОВАНИЯ ТАРИФОВ НА ПАССАЖИРСКИЕ ПЕРЕВОЗКИ, НА 2025 ГОД**

**1. Водный транспорт:**

- Иркутск – Братск – Иркутск;
- Балаганск – Братск – Балаганск;
- Порт-Байкал – Листвянка – Порт Байкал;
- Осетрово – Визирный – Осетрово;
- Мама – Бодайбо – Мама;

**2. Пригородный железнодорожный транспорт:**

- Киренга – Кунерма;
- Кунерма – Киренга;
- Киренга – Дабан;
- Дабан – Киренга;
- Киренга – Лена;
- Лена – Киренга;
- Кежемская – Коршуниха-Ангарская;
- Вихоревка – Речушка;
- Речушка – Вихоревка;
- Коршуниха-Ангарская – Лена;
- Лена – Коршуниха-Ангарская;
- Семигорск – Лена;
- Лена – Семигорск;
- Ручей – Лена;
- Ручей – Лена-Восточная;
- Коршуниха-Ангарская – Падунские Пороги;
- Коршуниха-Ангарская – Лена-Восточная;
- Лена-Восточная – Коршуниха-Ангарская;
- Семигорск – Лена-Восточная;
- Лена-Восточная – Семигорск;
- Багульная 2 – Новобратск;
- Новобратск – Багульная 2;
- Новобратск – Вихоревка;
- Вихоревка – Новобратск;
- Торей – Чуна;
- Чуна – Вихоревка;
- Вихоревка – Чуна;
- Чуна – Тайшет;
- Тайшет – Чуна;
- Тайшет – Саранчет;

- Саранчет – Тайшет;
- Тайшет – Нижнеудинск;
- Нижнеудинск – Тайшет;
- Нижнеудинск – Тулун;
- Тулун – Нижнеудинск;
- Тулун – Зима;
- Зима – Тулун;
- Черемхово – Иркутск-Пассажирский;
- Кая – Черемхово;
- Половина – Зима;
- Черемхово – Большой Луг;
- Иркутск-Сортировочный – Слюдянка 1;
- Слюдянка 1 – Иркутск-Сортировочный;
- Слюдянка 1 – Усолье-Сибирское;
- Подкаменная – Иркутск-Сортировочный;
- Иркутск-Сортировочный – Подкаменная;
- Иркутск-Сортировочный – Глубокая;
- Глубокая – Иркутск-Сортировочный;
- Мальта – Большой Луг;
- Большой Луг – Иркутск-Сортировочный;
- Иркутск-Сортировочный – Байкальск;
- Байкальск – Иркутск-Сортировочный;
- Большой Луг – Черемхово;
- Иркутск-Пассажирский – Половина;
- Половина – Большой Луг;
- Большой Луг – Усолье-Сибирское;
- Слюдянка 1 – Выдрино;
- Выдрино – Слюдянка 1;
- Слюдянка 1 – Байкал;
- Байкал – Слюдянка 1;
- Черемхово – Кая;
- Коршуниха-Ангарская – Усть-Илимск;
- Усть-Илимск – Коршуниха-Ангарская;
- Усть-Илимск – Кежемская;
- Вихоревка – Коршуниха-Ангарская;
- Коршуниха-Ангарская – Вихоревка;
- Зима – Иркутск-Пассажирский;
- Иркутск-Пассажирский – Зима;
- Иркутск-Сортировочный – Выдрино;
- Выдрино – Иркутск-Сортировочный;
- Новобратск – Коршуниха-Ангарская;
- Зима – Кая;
- Кая – Зима;
- Усолье-Сибирское – Кая;
- Иркутск-Сортировочный – Большой Луг;
- Кая – Иркутск-Сортировочный;
- Гончарово – Иркутск-Сортировочный.

**3. Воздушный транспорт:**

- Иркутск – Мама – Иркутск;
- Иркутск – Бодайбо – Иркутск;
- Иркутск – Ербогачен – Иркутск;
- Иркутск – Киренск – Ербогачен – Киренск – Иркутск (пассажирские перевозки по данному маршруту осуществляются в период распутицы и невозможности выполнения пассажирских перевозок по прямому маршруту Иркутск – Ербогачен – Иркутск вследствие размораживания взлетно-посадочной полосы аэропорта Ербогачен. При этом на участках маршрута Иркутск – Киренск и Киренск – Иркутск осуществляются самолетные перевозки, на участках маршрута Киренск – Ербогачен и Ербогачен – Киренск осуществляются вертолетные перевозки);
- Иркутск – Киренск – Иркутск;
- Иркутск – Казачинское – Иркутск;
- Иркутск – Усть-Илимск – Иркутск;
- Иркутск – Железногорск-Илимский – Иркутск (в период с мая по сентябрь включительно);
- Киренск – Мироново – Коршуново – Визирный – Корушново – Мироново – Киренск;
- Киренск – Токма – Бур – Ика – Бур – Токма – Киренск;
- Киренск – Подволошино – Непя – Преображенка – Ерема – Ербогачен – Оськино – Тетя – Ербогачен – Хамакар – Наканно – Инаригда – Наканно – Хамакар – Ербогачен – Тетя – Оськино – Ербогачен – Ерема – Преображенка – Непя – Подволошино – Киренск;
- Иркутск – Мама – Бодайбо – Мама – Иркутск (пассажирские перевозки по данному маршруту осуществляются в период проведения реконструкции взлетно-посадочной полосы аэропорта Бодайбо. При этом на участках маршрута Иркутск – Мама и Мама – Иркутск осуществляются самолетные перевозки, на участках маршрута Мама – Бодайбо и Бодайбо – Мама осуществляются вертолетные перевозки);
- Иркутск – Киренск – Бодайбо – Киренск – Иркутск (пассажирские перевозки по данному маршруту осуществляются в период проведения реконструкции взлетно-посадочной полосы аэропорта Бодайбо. При этом на участках Иркутск – Киренск и Киренск – Иркутск осуществляются самолетные перевозки, на участках маршрутам Киренск – Бодайбо и Бодайбо – Киренск осуществляются вертолетные перевозки);
- Иркутск – Киренск – Ербогачен – Киренск – Иркутск (пассажирские перевозки по данному маршруту осуществляются в случае недостаточного количества топлива в аэропорту Ербогачен);
- Иркутск – Бодайбо – Мама – Бодайбо – Иркутск (пассажирские перевозки по данному маршруту осуществляются в период невозможности осуществления пассажирских перевозок по маршруту Иркутск – Мама – Иркутск воздушным судном Ан-24 и его модификациями. При этом на участках маршрута Иркутск – Бодайбо и Бодайбо – Иркутск осуществляются самолетные перевозки, на участках маршрута Бодайбо – Мама и Мама – Бодайбо осуществляются вертолетные перевозки);
- Иркутск – Киренск – Мама – Киренск – Иркутск (пассажирские перевозки по данному маршруту осуществляются в период невозможности осуществления пассажирских перевозок по маршруту Иркутск – Мама – Иркутск воздушным судном Ан-24 и его модификациями. При этом на участках маршрута Иркутск – Киренск и Киренск – Иркутск осуществляются самолетные перевозки, на участках маршрута Киренск – Мама и Мама – Киренск осуществляются вертолетные перевозки).

**Заявки на получение Субсидии подаются:**

- путем личного обращения по адресу: г. Иркутск, ул. Пискунова, 76, каб. 15 (отдел реализации государственной политики в области воздушного, железнодорожного и водного транспорта в управлении транспорта Министерства), в рабочие дни с 9.00 до 13.00 и с 14.00 до 18.00 часов по местному времени;
- через организации почтовой связи на адрес: 664027, г. Иркутск, ул. Ленина, 1а;
- в форме электронных документов, которые передаются с использованием информационно-телекоммуникационной сети «Интернет» через официальный сайт Министерства (электронный адрес в информационно-телекоммуникационной сети «Интернет» <http://irkobl.ru/sites/transport/>), региональную государственную информационную систему «Региональный портал государственных и муниципальных услуг Иркутской области» (электронный адрес в информационно-телекоммуникационной сети «Интернет» <http://38.gosuslugi.ru>).

**В соответствии с Положением заявка на получение Субсидии должна содержать:**

- заявление о предоставлении Субсидии, содержащее согласие получателя на осуществление Министерством и органами государственного финансового контроля проверок соблюдения условий, целей и порядка предоставления субсидии, а также информацию о том, что получатель соответствует условиям, установленным подпунктами «в», «е» пункта 6 Положения;
- расчет экономически обоснованного размера недополученных доходов, связанных с оказанием услуг по пассажирским перевозкам с приложением документов и материалов, подтверждающих расчет экономически обоснованного размера недополученных доходов, связанных с оказанием услуг по пассажирским перевозкам в соответствии с приложением 1 к Положению;
- перечень подвижного состава (транспортных средств), заявляемого к осуществлению пассажирских перевозок, и документы, подтверждающие их наличие у заявителя на законных основаниях;
- справка-описание объектов инфраструктуры и документы, подтверждающие право заявителя на их использование;
- документы, содержащие информацию из реестра акционеров акционерного общества о долях акционеров в уставном капитале (для акционерных обществ). Указанные документы представляются с соблюдением требований Федерального закона от 27 июля 2006 года № 152-ФЗ «О персональных данных».

С вопросами по оформлению заявок на получение Субсидии обращаться по следующим телефонам Министерства: 8 (3952) 48-88-24 (отдел реализации государственной политики в области воздушного, железнодорожного и водного транспорта в управлении транспорта Министерства), в рабочие дни с 9.00 до 13.00 и с 14.00 до 18.00 часов по местному времени.

\*За исключением маршрутов Перечня с точкой маршрута в г. Бодайбо (ввиду проведения реконструкции взлетно-посадочной полосы аэропорта Бодайбо). По указанным маршрутам извещение о приеме заявок будет опубликовано дополнительно в установленном порядке.

Министр транспорта и дорожного хозяйства Иркутской области  
М.А. Лобанов

**ИЗВЕЩЕНИЕ**

**о приеме документов (сведений), необходимых для предоставления субсидий за счет средств областного бюджета в целях возмещения недополученных доходов, связанных с оказанием услуг по пассажирским перевозкам водным, пригородным железнодорожным транспортом, а также воздушным транспортом местными авиалиниями**

В целях реализации положений государственной программы Иркутской области «Развитие транспортного комплекса Иркутской области», утвержденной постановлением Правительства Иркутской области от 13 ноября 2023 года № 1010-пп, руководствуясь пунктом 51 Положения о предоставлении субсидий из областного бюджета в целях возмещения недополученных доходов, связанных с оказанием услуг по пассажирским перевозкам водным, пригородным железнодорожным транспортом, а также воздушным транспортом местными авиалиниями, утвержденному постановлением Правительства Иркутской области от 22 марта 2010 года № 41-пп (далее – Положение), министерство транспорта и дорожного хозяйства Иркутской области (далее – Министерство) извещает о приеме документов (сведений), необходимых для предоставления субсидий за счет средств областного бюджета в целях возмещения недополученных доходов, связанных с оказанием услуг по пассажирским перевозкам водным, пригородным железнодорожным транспортом, а также воздушным транспортом местными авиалиниями (далее – заявка, Субсидия, извещение).

Заявки принимаются от юридических лиц (за исключением государственных (муниципальных) учреждений) и индивидуальных предпринимателей, отвечающих требованиям, установленным в главе 2 и пункте 6 Положения, и осуществляющих пассажирские перевозки водным, пригородным железнодорожным и воздушным транспортом местными авиалиниями по пассажирским маршрутам, предусмотренным Перечнем пассажирских маршрутов водного, пригородного железнодорожного транспорта, а также воздушного транспорта местными авиалиниями, при работе на которых у соответствующих юридических лиц, индивидуальных предпринимателей возникнут недополученные доходы (сумма расходов, понесенных от осуществления регулярных пассажирских перевозок, превысит сумму доходов, полученных от осуществления таких перевозок) в случае государственного регулирования тарифов на пассажирские перевозки, на 2025 год, утвержденным распоряжением министерства транспорта и дорожного хозяйства Иркутской области от 20 сентября 2024 года № 61-267-мр\* (далее – Перечень).

**Срок, место и порядок подачи заявок.**

Подача заявок на получение Субсидии осуществляется в течение 10 (десяти) рабочих дней со дня опубликования извещения. По истечении указанного срока заявки на получение Субсидии не принимаются.